



Министерство энергетики и  
водных ресурсов  
Республики Таджикистан



Всемирный  
Банк



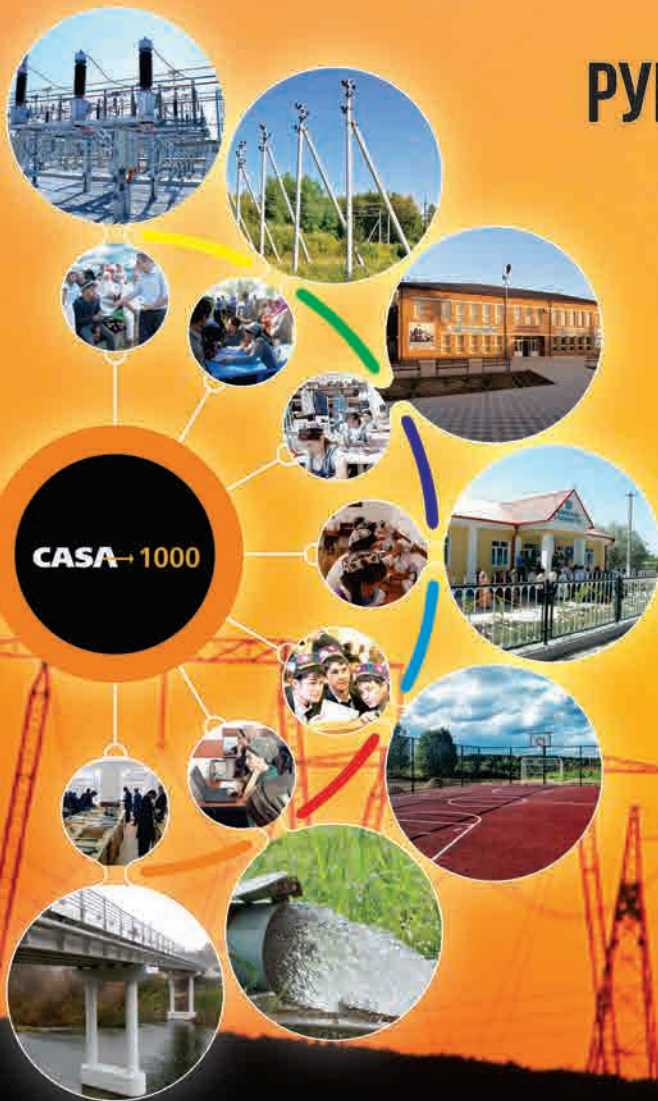
Национальный социальный  
инвестиционный фонд  
Таджикистана



Государственное учреждение  
«Центр управления проектами  
электроэнергетического сектора»

## CASA-1000 ПРОЕКТ ПОДДЕРЖКИ СООБЩЕСТВ В ТАДЖИКИСТАНЕ

# РУКОВОДСТВО



## **ПРЕДИСЛОВИЕ**

Данное руководство разработано для заинтересованных сторон в зоне охвата «CASA-1000 Проект поддержки сообществ» насчитывающий 65 сёл на территории 22 джамоатов в 12 городах и районах Хатлонской, Согдийской областей и районов республиканского подчинения, включая 50 махаллей приграничных джамоатов Чоркух и Ворух города Исфары.

Руководство содержит основную информацию о реализации «CASA-1000 Проект поддержки сообществ», включает цель, компоненты, зоны охвата, циклы, критерии, связанные с реализацией подпроектов и ожидаемые результаты. В тоже время руководство описывает роль и участие целевых сообществ в процессе реализации проекта.

Руководство разработано Общественной Организацией “Бонувони Хатлон” на базе Операционного руководства «CASA-1000 Проект поддержки сообществ» в Таджикистане по заказу Национального социального инвестиционного фонда Таджикистана.

# СОДЕРЖАНИЕ





1. Введение .....	5
2. Роли и ответственность НСИФТ и ЦУПЭС.....	7
3. Руководящие принципы ППС.....	8
4. Цель и компоненты ППС.....	9
5. Реализация подпроектов ППС по циклам.....	18
6. Субгранты для поддержки подпроектов ППС .....	23
7. Территория охвата ППС.....	31
8. Нарращивание потенциала для улучшения местного самоуправления в ходе реализации ППС.....	37
9. Мобилизация, участие, развитие и роль сообществ в рамках ППС.....	40
10. Ожидаемые результаты от реализации ППС.....	44
11. Заключение.....	46

## АББРЕВИАТУРЫ

<b>CASA 1000</b>	Проект по передаче и торговле электроэнергией в Центральной Азии и Южной Азии
<b>БТ ОАХК</b>	«Барки Точик»
<b>кВ</b>	Киловольт
<b>КВ</b>	Коридор воздействия
<b>кВ</b>	киловольт
<b>кВт</b>	киловатт
<b>кВт/ч</b>	киловатт час
<b>КРС</b>	Консультант по развитию сообществ
<b>МиО</b>	Мониторинг и оценка
<b>МОС</b>	Механизм обратной связи с бенефициарами
<b>МРЖ</b>	Механизмы рассмотрения и удовлетворения жалоб
<b>НПО</b>	Неправительственная организация
<b>НСИФТ</b>	Национальный социальный инвестиционный фонд Таджикистана
<b>ОФГ</b>	Обсуждение в Фокус группе
<b>ПКД</b>	Проектная комиссия Джамоата
<b>ПКС</b>	Проектный комитет села
<b>ПОС</b>	Партнёр по обучению и содействию
<b>МН</b>	Молодёжные наблюдатели
<b>МПЭ</b>	Молодёжные послы по энергетике
<b>МБ</b>	Молодёжные бухгалтера
<b>ЛЭП</b>	Линии электропередачи
<b>ППР</b>	План поддержки реализации
<b>ППС</b>	Проект поддержки сообществ
<b>ПРД</b>	План развития Джамоата
<b>РИС</b>	Развитие по инициативе сообществ
<b>ЦУПЭС</b>	Центр управления проектами электроэнергетического сектора
<b>ЭиТОЭ</b>	Эксплуатация и техническое обслуживание
<b>ЭО</b>	Экологическая оценка
<b>ЭЭ</b>	Энергоэффективность
<b>ИСУ</b>	Информационная система управления
<b>ПРС</b>	План развития села

# ВВЕДЕНИЕ

**Проект CASA-1000** является одним из крупнейших региональных энергетических проектов, реализуемых в **Центральной и Южной Азии**, направленный на обеспечение трансграничной торговли электроэнергией, в которой будет построена новая система электропередачи между:

-  Кыргызстан
-  Таджикистан
-  Афганистан
-  Пакистан

В рамках проекта CASA-1000 излишки летней электроэнергии из Центральной Азии будут поставляться для удовлетворения спроса в Южной Азии, что будет приносить доход для Центральной Азии.

**Проект CASA-1000** сам по себе не будет обеспечивать электричеством населённые пункты, расположенные поблизости линии электропередач проекта в четырёх странах, для того, чтобы поддержать развитие и реализацию проекта, CASA-1000 разработал **проект поддержки сообществ (ППС)**, который будет реализован в Кыргызстане, Таджикистане, Афганистане и Пакистане в качестве средства снижения социального риска и максимизации социально-экономических выгод от инвестиции в энергетику. .

Целью разработки проекта поддержки сообществ (ППС) является вовлечение сообществ в развитие социальной и экономической инфраструктуры с целью улучшения услуг, средств к существованию и их включения в целевые сёла вблизи линии электропередачи (ЛЭП) CASA-1000.

Для поддержки и реализации ППС в Республике Таджикистан на покрытия расходов выделен грант со стороны Всемирного Банка.

Линия электропередачи (ЛЭП) и коридор воздействия (КВ) в Республике Таджикистан проходят через Согдийскую, Хотлонскую области и районы республиканского подчинения (РРП).

Реализация ППС в Таджикистане основана на подходе развития по инициативе сообщества, которая будет способствовать обеспечению адаптации местных инвестиций к потребностям сообщества и получения широкой поддержки, что создаст основу для участия сообщества в планировании, принятии решений, реализации, мониторинге и оценки местных инвестиций.

Реализация ППС в Таджикистане возложена на **Национальный социальный инвестиционный фонд Таджикистана (НСИФТ)** и Государственное учреждение **«Центр управления проектами электроэнергетического сектора» (ЦУПЭС).**

# РОЛИ И ОТВЕТСТВЕННОСТЬ НСИФТ И ЦУПЭС

ППС будет координироваться рабочей группой, созданной под председательством Министерства энергетики и водных ресурсов Республики Таджикистан. Рабочая группа будет отвечать за общую координацию проекта с другими органами Правительства Республики Таджикистан, по вопросам CASA-1000 и ППС с целью устранения препятствий в реализации проекта.

ОАХК «Барки Точик» через ЦУПЭС будет реализовывать Компонент 1 проекта. ЦУПЭС несёт ответственность за закупки, финансовое управление, технический надзор и МиО, связанные с Компонентом 1.



НСИФТ будет выступать в качестве Исполнительного агентства по Компонентам 2, 3 и 4, включая все закупки, финансовое управление, технический надзор и МиО. НСИФТ будет управлять всеми аспектами реализации проекта, связанные с РИС, обеспечивая общее соблюдение положений ППС.

# РУКОВОДЯЩИЕ ПРИНЦИПЫ ППС:

**Развитие по инициативе сообществ (РИС)** – ППС будет поддерживать инвестиционные предложения, определённые сообществом.

**Поддержка бедных слоёв населения** – ППС предназначен для помощи бедным.

**Равноправные результаты для молодежи** – ППС принесёт больше пользы юношам и девушкам возраста до 35 лет и поддерживает их участие в общественных руководящих ролях.

**Гендерное равноправие** – ППС обеспечит гендерное равенство: при содействии проектных комитетов сёл (ПКС) и проектных комиссий джамоатов (ПКД) женщины должны составлять 50% участников во всей деятельности проекта.

**Прозрачность и противодействие коррупции** – ППС будет реализован с наивысшими стандартами прозрачности, как между НСИФТ и Всемирным банком, так и между НСИФТ и сообществами.

**Институционализация и согласование с процессами местного самоуправления** – ППС будет поддерживать устойчивое улучшение потенциала местного самоуправления.

**Развитие сообщества на чувствительных к конфликту территориях.** Дополнительная поддержка сообщества будет гарантировать, что мобилизация сообществ, наращивание потенциала и инвестиции в подпроекты в приграничных районах будут осуществляться способами, которые чувствительны к местной напряженности и конкуренции за природные ресурсы и услуги, улучшая трансграничную связь и сотрудничество, а также способствуя широкому участию молодежи и женщин.





# ЦЕЛЬ И КОМПОНЕНТЫ ППС

Повышение качества и расширение доступа к услугам энергоснабжения, социальной и экономической инфраструктуры и содействие укреплению местного самоуправления в сообществах на территории, охваченной проектом.

**ППС состоит из четырёх компонентов с подкомпонентами:**

## Компонент 1:

**Улучшение электроснабжения сёл  
(ОАХК «Барки Точик» / МД «ЦУПЭС»)**

- 1 А.** Улучшение электроснабжения сёл в КВ
- 1 В.** Подстанция Исфара-1 и улучшение электроснабжения сёл в приграничных районах
- 1 С.** Управление проектом по вопросам электроэнергетики, мониторинг и оценка, коммуникация

## Компонент 2:

**Инвестиции в социально-экономическую инфраструктуру, под управлением сообщества  
(НСИФТ)**

- 2 А.** Субгранты для сообществ в КВ
- 2 В.** Субгранты для сообществ в приграничных районах

## Компонент 3:

### Мобилизация сообщества, укрепление потенциала и местное самоуправление (НСИФТ)

- 3 А. Мобилизация сообщества, вовлечение молодёжи и укрепление потенциала
- 3 В. Содействие социальной подотчетности и прозрачности
- 3 С. Укрепление потенциала для улучшения местного самоуправления
- 3 D. Дополнительная поддержка и укрепление потенциала приграничных сообществ

## Компонент 4:

### Управление проектом, Мониторинг и оценка, Коммуникация (НСИФТ)

- 4 А. Управление и координация проекта
- 4 В. Мониторинг и оценка (МиО)
- 4 С. Коммуникации



# Обзор Компонента 1: Улучшение энергоснабжения сёл.

Компонент 1 направлен на улучшение качества электро-снабжения в двух категориях целевых территорий в стране:

- 65 сёл, находящихся в КВ на территории Согдийской, Хатлонской областей и РРП.
- 50 махаллей приграничной зоны джамоатов Чоркух и Ворух города Исфара.

## ● Подкомпонент 1 А:

### **Улучшение электроснабжения сёл в КВ.**

Этот подкомпонент направлен на улучшение качества и надёжности электроснабжения сёл в КВ путём модернизации сельской инфраструктуры, которая будет связана с подключением к сети (не с альтернативными видами энергии), где будет выполнено следующие виды работы:

- замена старых/установка новых трансформаторов 10кВ/0,4кВ;
- замена изношенных деревянных столбов на бетонные столбы;
- замена/установка новых 10кВ линий и самонесущего изолированного провода 0,4кВ;

По завершении работ, ОАХК «Барки Точик» проведёт инспекцию активов, финансируемых в рамках Компонента 1, которые будут переданы на баланс данной организации.

## ● Подкомпонент 1 В:

### **Подстанция Исфара-1 и улучшение электроснабжения сёл в приграничных районах.**

Подкомпонент 1В предоставит финансирование для строительства и усиления распределительных сетей 110/10 кВ ОАХК «Барки Точик», включая линии, подстанции и сети для подачи электричества в три новые Махалли.

В данном подкомпоненте предусмотрены инвестиции к следующим работам: монтаж новых линий 10(6) кВ и самонесущих изолированных проводов 0,4 кВ к новым трансформаторам 10(6) кВ/0,4 кВ, которые помогут ОАХК «Барки Точик» эффективно справиться с ростом нагрузки, устранить ограничения в энергоснабжении, связанные с повышением нагрузки из-за перегруженности распределительной системы, снизить потери, повысить надёжность и качество электроснабжения.

Вышеизложенные инвестиции обеспечат подачу электроэнергии во вновь созданный посёлок Вахдат (2700 домохозяйств), махалли Нурафшон (500 домохозяйств) и соседние махалли (1500 домохозяйств).

В итоге Подкомпонент 1В будет поддерживать улучшение электроснабжения внутри приграничных населённых пунктов Ворух и Чоркух.

## ● Подкомпонент 1 С:

### **Управление проектом по вопросам электроэнергетики, мониторинг и оценка, коммуникация -**

для реализации связанных с электроэнергией компонента 1 и подкомпонентов возложено на ГУ «ЦУПЭС».

## **Обзор компонента 2:**

### **Инвестиции в социально-экономическую инфраструктуру под управлением сообщества.**

**Компонент 2** финансирует подпроекты, приоритезированные сообществами по улучшению социальной и экономической инфраструктуры в коридоре воздействия линии электропередачи CASA-1000 и в приграничных джамоатах Ворух и Чоркух города Исфары. джамоатах Ворух и Чоркух города Исфары.

## ● Подкомпонент 2 А: Субгранты для сообществ в КВ.

Данный подкомпонент будет финансировать выделение субгрантов сёлам для поддержки приоритетных малых инвестиций в социально-экономическую инфраструктуру 65 сёл в 22 джамоатах, через которые проходят линии электропередач CASA-1000 в Таджикистане. В сообществах будут применяться процессы принятия решений на основе совместного участия и всеохватности, изложенные в Подкомпоненте 3А. .

## ● Подкомпонент 2 В: Субгранты для сообществ в приграничных районах.

Для групп в махаллях джамоатов Ворух и Чоркух будут выделены два субгранта:

- Инвестиции для подпроектов сельской социально-экономической инфраструктуры;
- Инвестиции в развитие приграничных территорий

Сообщества будут определять долю вложения инвестиций для развития приграничных территорий, описанные в Подкомпоненте 3D.

## Обзор компонента 3:

### **Мобилизация сообщества, укрепление потенциала и местное самоуправление.**

Компонент 3 окажет поддержку мобилизации сообществ и молодёжи, а также укреплению местного потенциала в КВ и на целевых территориях города Исфары. Данный компонент будет включать финансирование мероприятий, поддерживающих совместную оценку потребностей, планирование и ранжирование приоритетов, реализацию и мониторинг сообществ, целевую поддержку для вовлечения молодёжи, инновационные механизмы социальной подотчётности, а также укрепление потенциала для эффективного местного самоуправления.

### **Подкомпонент 3 А: Мобилизация сообщества, вовлечение молодёжи и укрепление потенциала.**

Подкомпонент 3А направлен на укрепление потенциала развития по инициативе сообществ, чтобы расширить права, возможности и мобилизовать сообщества, где они действительно принимали участие в принятии решений по использованию выделенных им проектных субгрантов в течение всего периода реализации каждого подпроектного цикла. Данная деятельность гарантирует, что все члены сообщества (включая женщин, молодёжь и пожилых граждан) будут охвачены мероприятиями, где они будут непосредственно участвовать в принятии решений сёл, отвечающих потребностям сообщества в инвестициях подпроектов.

В итоге деятельность подкомпонента 3А установит в Таджикистане новую модель сельских инвестиций, направленных на участие сообществ.

## ● Подкомпонент 3 В:

### **Содействие социальной подотчётности и прозрачности.**

Подкомпонент 3В будет оказывать поддержку ряда мер по социальной подотчётности для усиления надзора за подпроектом и обеспечения прозрачности и отчётности в рамках ППС.

### **Предусмотренные подходы в проекте к социальной подотчётности направлены на:**

- обеспечение местных субъектов, чтобы были подотчётны сообществам-бенефициарам за свою деятельность по достижению целей проекта;
- укрепление потенциала местных субъектов, включая молодёжь, чтобы играть определённую роль в строгой подотчётности;
- допускать подачу жалоб и обеспечить ответные действия;
- внедрять в проект механизмы мониторинга посредством прозрачного и структурированного процесса обратной связи и действий сообщества;

## ● Подкомпонент 3 С:

### **Укрепление потенциала для улучшения местного самоуправления.**

Подкомпонент 3С будет финансировать мероприятия по укреплению потенциала джамоатов и государственных субъектов. Целевые джамоаты также будут обеспечены всем необходимым оборудованием (включая компьютеры, принтеры, офисную мебель и мебель для конференц-залов) для функционирования ПКД. Состав ПКД будет включать председателей и членов ПКС, а также сотрудников джамоатов.

## ● Подкомпонент 3 D: **Дополнительная поддержка и укрепление потенциала приграничных сообществ.**

Подкомпонент 3D будет финансировать дополнительные расходы на поддержку инвестиций в развитие приграничных сообществ высокого риска в махаллях джамоатов Ворух и Чоркух города Исфары. Это будет включать:

- укрепление потенциала и устойчивости местных учреждений, уделяя особое внимание рискам приграничных территорий;
- привлечение молодёжи из приграничных сёл к планированию инвестиций;
- содействие диалогу и стратегическому планированию развития приграничной территории;

## **Обзор компонента 4:**

### ● **Управление проектом, мониторинг и оценка, коммуникация.**

Компонент 4 предусмотрен для финансирования расходов на управление проектом, мониторинг и оценку, коммуникации НСИФТ.

### ● **Подкомпонент 4 А: Управление и координация проекта.**

Подкомпонент 4А будет осуществлять финансирование операционных расходов НСИФТ по общей координации проекта, управлению и контролю реализации, поддержанию общей ИСУ, осуществлению закупок и финансового управления, включая аудит проектов и механизм обратной связи



## ● Подкомпонент 4 В:

### **Мониторинг и оценка.**

Подкомпонент 4В будет поддерживать деятельность по мониторингу и оценке (МиО) для отслеживания, документирования и передачи сведений о ходе реализации и результатах проекта. МиО будет осуществляться ответственными лицами НСИФТ, которые будут собирать общую информацию о прогрессе и результатах проекта, в рамках данного подкомпонента будут получать финансирование.

## ● Подкомпонент 4 С:

### **Коммуникации.**

НСИФТ и ЦУПЭС разработают план действий по коммуникациям ППС и включат его в операционное руководство проекта, с целью:

- обеспечения поддержки для CASA-1000 на уровне сёл путём улучшения понимания сообщества;
- установление доверия к ППС и управление ожиданиями путём прозрачной передачи информации о масштабе, сфере охвата и критериев правомочности проекта;
- создание коммуникационной платформы для обмена информацией, связанной в рамках проекта CASA-1000;

# РЕАЛИЗАЦИЯ ПОДПРОЕКТОВ ППС ПО ЦИКЛАМ

Подпроекты ППС состоит из **четырёх циклов** по одному в год:



## ЦИКЛ **1**

**Субгранты на электроэнергетическую инфраструктуру, объекты и услуги**, которые должны быть выполнены в течение первого года;

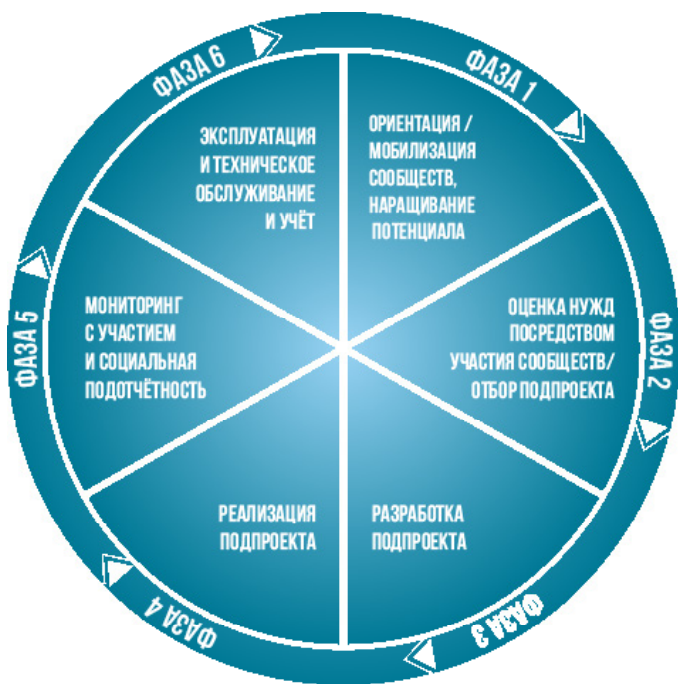
## ЦИКЛ **2/3**

**Субгранты для инвестиций в социально-экономическую инфраструктуру, объекты и услуги**, которые должны быть выполнены во втором и третьем годах;

## ЦИКЛ 4

**Субгранты в 4-м году с использованием остаточных средств,** которые будут предоставлены для инвестиций на уровне джамоатов в мероприятия под руководством молодёжи, направленные на наращивание потенциала в течение первых трёх лет реализации проекта.

### Структура цикла подпроектов



## Структура циклов подпроектов в последовательности следующих шести этапов.

**Этап 1** – Ориентация, мобилизация сообществ и наращивание потенциала.

Ориентационные встречи будут проводиться НСИФТ / ЦУП-ЭС на уровне села, джамоата и района, чтобы предоставить местным заинтересованным сторонам и членам сообщества подробную информацию о ППС и линии электропередачи CASA-1000. За этим последует совместный отбор представителей сообщества и молодёжи для формирования проектного комитета сообщества (ПКС) и проектной комиссии джамоата (ПКД). Затем НСИФТ, ПОС и консультанты по развитию сообщества (КРС) будут проводить мероприятия по обучению и наращиванию потенциала для сообществ, чтобы поддерживать активное участие и лидерство сообщества.

**Этап 2** – Оценка нужд посредством участия сообществ и отбор подпроекта.

Применяя подход «Совместной оценки нужд сообществ» ПКС организует и проведёт обсуждения в фокус-группах (ОФГ) и другие консультации, направленные на привлечение женщин, пожилых людей, молодёжи, предпринимателей, специалистов и уязвимых домохозяйств. Выбранные приоритеты далее будут обсуждены и ранжированы на Собрании села по ранжированию приоритетов, включены в планы развития села (ПРС) и переданы в ПКД для одобрения. Мероприятия по энергоэффективности будут организованы молодежными послами по энергетике.

### **Этап 3** – Разработка подпроекта.

Для инвестиций в электроэнергию ЦУПЭС разработает дизайн подпроекта. ПКД проверит выполнимость предложенного подпроекта по отношению к субгранту, включенному в план развития джамоата, поработает с ПКС по разработке предложения по подпроекту и попросит НСИФТ провести технико-экономические проверки и детальный дизайн. ПКД также будет тесно сотрудничать с НСИФТ в разработке подпроекта, включая рассмотрение любых требований по мерам безопасности. НСИФТ подготовит технические проекты и тендерные пакеты в соответствии с правилами, используя соответствующие стандартные правительственные проекты в случае необходимости.

### **Этап 4** – Реализация подпроекта

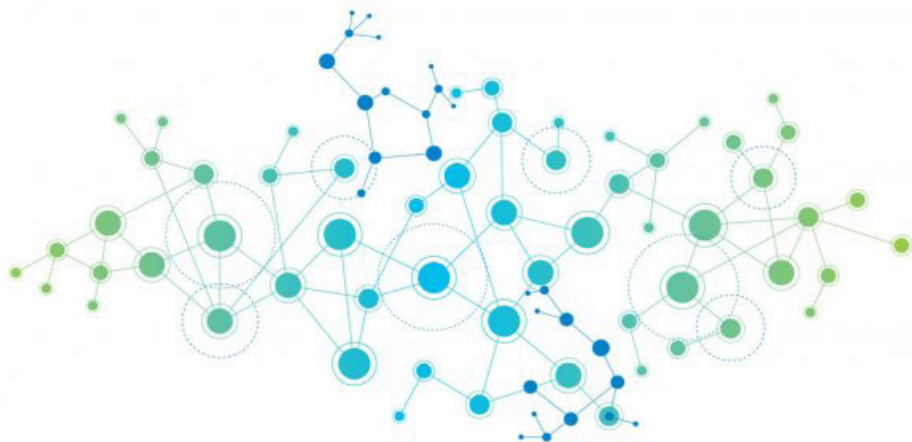
ЦУПЭС будет нести ответственность за закупки относительно инвестиций в электроэнергию. Что касается инвестиций в социально-экономическую инфраструктуру, закупки сообщества будут осуществляться ПКД при поддержке НСИФТ. ПКС будут уполномочены и обучены проверять, отражают ли тендерные документы их приоритеты в сёлах, подписывать тендерную документацию, назначать членов для участия в тендерном комитете и контролировать выполнение на месте (например, безопасность материалов, прогресс в соответствии с графиком), используя структурированный процесс обратной связи бенефициаров с НСИФТ.

## **Этап 5** – Совместный мониторинг и социальная ответственность.

Молодёжные наблюдатели от каждого сообщества также будут назначены для проведения активного совместного мониторинга и надзора. Используя оценочные карточки и социальные аудиты, будут проводиться двухгодичные собрания по проверке сообщества для внесения исправлений в середине курса и информирования о результатах проекта.

## **Этап 6** – Эксплуатация, техническое обслуживание и учёт.

В ходе реализации подпроекта для формирования комитетов по ЭИТО будут мобилизованы сообщества посредством ПКС, связанных с махаллой. Эти комитеты обеспечат эффективное управление и устойчивость сельских инвестиций после завершения подпроекта. Незначительные ремонтные работы будут выполняться сельскими жителями, но более серьезные ремонтные работы и техническое обслуживание будут выполняться соответствующими государственными ведомствами на уровне джамоата или района.



# СУБГРАНТЫ ДЛЯ ПОДДЕРЖКИ ПОДПРОЕКТОВ ППС

В рамках ППС предусмотрены выделения субгрантов по улучшению социально-экономической инфраструктуры подпроектов в КВ и приграничных территориях. Субгранты будут выделены со стороны НСИФТ в соответствии с требованиями ППС.

## **Подпроекты по улучшению социально-экономической инфраструктуры в коридоре воздействия:**

Сёла в КВ сталкиваются с целым рядом проблем, связанных с недостаточным предоставлением услуг в области водоснабжения и санитарии, ирригации, уличного освещения, инфраструктуры и услуг здравоохранения, которые могут быть решены за счёт небольших инвестиций.

В Таджикистане сельские женщины и домохозяйства, возглавляемые женщинами, также подвергаются большому риску бедности, крайней нищеты и нехватки услуг, а уровень пассивности сельской молодёжи высокий и продолжает расти. Малые проектные инвестиции в социально-экономическую инфраструктуру на уровне сёл, включая инвестиции, которые были выбраны в качестве приоритетных женщинами и молодёжью, могут улучшить услуги, средства к существованию и безопасность сообществ в КВ.

ППС будет финансировать выделение субгрантов сёлам для поддержки приоритетных малых инвестиций в социально-экономическую инфраструктуру сёл КВ в 22 джамоатах, через которые проходит ЛЭП CASA-1000.

Два цикла субгрантов предусмотрены для инвестиций в социально-экономическую инфраструктуру, объекты и услуги, которые будут реализованы во 2-й и 3-й год реализации проекта. В 4-й год будут выделены остаточные средства для инвестиций на уровне джамоата в деятельность, под руководством молодёжи.

## Распределение субгрантов для КВ.

Формула распределения субгрантов по сёлам (для каждого цикла инвестирования РИС) будет основываться на пяти критериях:

- Общая численность населения села;
- Доля молодёжи в возрасте 15–35 лет;
- Уровень бедности;
- Потребности в социально-экономической инфраструктуре;
- Расстояние до линии электропередачи CASA-1000.

Формула распределения также обеспечит выделение достаточных ресурсов для реализации подпроектов. Сёла будут распределены по 5 группам, каждая группа будет получать определенную сумму гранта, рассчитанную на основе этой формулы. Для обеспечения гибкости в реагировании на местные потребности, сообщества могут выбрать вариант переноса субгрантов из цикла 1 в цикл 2, если они пожелают объединить суммы гранта за 2 цикла и осуществить один подпроект с более высокой стоимостью.



## Инвестиции субгрантов будут выделены следующим подпроектам:

Социальная инфраструктура: медицинские пункты, детские сады, уличное освещение, модернизация школ, сельское водоснабжение и санитария, малая реконструкция внутрихозяйственных ирригационных систем и дорог. ППС не ограничивается только перечисленными подпроектами.

Экономическая инфраструктура: малые перерабатывающие предприятия для садоводческой продукции или мастерские сельскохозяйственной техники. Поддержка сельского электроснабжения, также будет правомочной, если сообщества пожелают осуществить дальнейшее улучшение услуг электроснабжения. Виды работ могут включать новое строительство, усовершенствование, реабилитацию, снос, ремонт, обновление, переоборудование или техническое обслуживание. В результате этого 50% подпроектов принесут пользу молодёжи и 50% - женщинам.

В рамках проекта будут приняты меры по повышению энергоэффективности (ЭЭ). Сообществам будет оказана поддержка в повышении знаний о преимуществах инвестирования в ЭЭ, например: утепление дверей и окон, установка водонагревателей, экологичных отопительных обогревателей в общественных зданиях (школах, детских садах, медицинских учреждениях, общественных центрах), а также установка систем уличного освещения.

## Использование остаточных средств сёлами и джамоатами.

Использование остаточных средств выделенного субгранта на местном уровне будут произведены после того, как будут предоставлены все платежи по подпроектам села.

Остаточная сумма в размере до 10 000 долларов США будет предоставлена джамоатам, разработавшим План развития молодёжи джамоата и механизм финансирования. Это условие призвано не только поддержать деятельность, ориентированную на молодёжь, но и поддержать развитие потенциала финансового управления джамоата и создать условия для того, чтобы:

- снизить стимулы для заключения сделок с подрядчиками на точную сумму субгранта;
- не допустить преднамеренные и неоправданные траты/перерасход средств на излишние вещи;
- позволить джамоату сохранить право на использование остаточных средств и извлечь выгоду;
- стимулировать участие на уровне джамоата на протяжении всего проекта.

## Право собственности, эксплуатация и техническое обслуживание:

По завершении проекта, инфраструктура и объекты будут переданы на баланс соответствующих органов (или джамоатов). Проект признаёт важность хорошо спланированного, надлежащим образом финансируемого и своевременно осуществляемого плана эксплуатации и технического об-

служивания.

Все сёла и джамоаты в рамках подпроектного предложения разработают планы по ЭИТО. В планах ЭИТО будут четко прописаны:

- мероприятия и процедуры, предусмотренные для ЭИТО подпроекта;
- роли и обязанности;
- частота проведения мероприятий;
- предлагаемые механизмы покрытия затрат на ЭИТО, такие как Фонд ЭИТО сообщества, учреждённый ПКС;

Большую часть официальных мероприятий по ЭИТО будут осуществлять районные структуры после передачи объектов соответствующим правительственным ведомствам, однако сообщества будут дополнять работу района в виде мелкого ремонта и текущей уборки для обеспечения эффективного использования объектов (например, дополнительная уборка, озеленение и т.д.).

## **Вклад сообщества:**

Проект предусматривает, что вклады сообщества будут осуществляться в разных формах, в основном в нефинансовом выражении, соответствующих нормам Таджикского общества. Вклады сообщества будут добровольными - они могут выражаться в виде строительных материалов, оборудования, мебели, рабочей силы или финансового вклада. Сообщества будут выбирать, в каком виде они сделают свой вклад на двух этапах: сразу после завершения отбора проекта и повторно в ходе реализации.

## Подпроекты по улучшению социально-экономической инфраструктуры на приграничных территориях.

В дополнение к КВ, проект также окажет поддержку сельским инвестициям в сообществах джамоатов Ворух и Чоркух, расположенных вблизи Кыргызско-Таджикской границы. Как было отмечено выше, эти джамоаты соприкасаются с подрайонами получающими поддержку от ППС в Кыргызской Республике и подвергаются социальным, экономическим рискам и рискам возникновения конфликтов. Предлагаемые социально-экономические инвестиции в размере около \$3,00 млн. долларов США предназначены для продвижения инклюзивных платформ местного развития на этих приграничных территориях Таджикистана. Там, где это возможно, они будут дополнять деятельность на уровне сообщества, уже одобренную в рамках ППС в Кыргызской Республике. Эти джамоаты включают 50 густонаселенных махаллей с общей численностью населения около 73 000 человек.

### Распределение субгрантов:

Группам махаллей в джамоатов Ворух и Чоркух будут получать в Группы махаллей в джамоатах Ворух и Чоркух будут получать выгоду с двух выделенных субгрантов (в среднем около \$135 000 долл. США за цикл) для финансирования подпроектов местной социально-экономической инфраструктуры и инвестиций в развитие приграничных территорий. Выделение субгрантов для города Исфара будет основываться на численности населения.

Сообщества будут определять долю инвестиций, предназначенных для инвестиций в развитие приграничных территорий, описанных ниже.

**Спектр инвестиций.** Сообщества будут выбирать из того же открытого меню подпроектов социально-экономической инфраструктуры, описанных для сёл КВ – школы, детские сады, медицинские пункты, водоснабжение, восстановление ирригационных каналов и другие объекты. Кроме того, содействие и поддержка в укреплении потенциала будут оказаны для поощрения малых инвестиций в развитие, которые способствуют сотрудничеству и снижению рисков на приграничных территориях. Это будут подпроекты, которые:

- способствуют возможности расширения трансграничного сотрудничества в области развития;
- повышают безопасность и защищенность сообщества;
- повышают возможности развития средств существования для молодёжи;
- дополняют инвестиции на уровне сообществ.

Подпроекты ППС в целевых махаллях могут достигать нижеприведенные результаты:

- электрификацию в приграничной зоне (например: уличное освещение по обе стороны границы);
- улучшение транспортных связей (например: мелкий ремонт дорог или мостов, которые способствуют трансграничной торговле и развитию рыночных отношений, а также повышают уровень безопасности и защищенности);
- развитие источников средств существования для молодёжи на приграничных территориях (например: малые складские и перерабатывающие объекты и молодёжные центры);
- модернизацию медицинских пунктов и проведение совместных акций по вопросам здоровья (например: местные поликлиники и пункты скорой помощи);
- обновление и ремонт школ (например: восстановление и строительство школ, учебных центров).

## Отбор подпроектов.

Процедура реализации инвестиций в махаллинские подпроекты приграничных территорий будет аналогична процедуре, принятой в отношении сёл в КВ. Партнёр по проведению обучения и оказанию содействия (ПОС) будет оказывать содействие в проведении мероприятий по наращиванию потенциала на уровне сообщества для джамоатов и целевых сообществ, чтобы наделить их достаточными возможностями для исполнения ведущих ролей.

## Реализация.

Реализации инвестиций в сельские подпроекты приграничных районах, будут аналогичны процедурам описанным выше, принятым в отношении сёл в КВ. Партнёр по проведению обучения и оказанию содействия (ПОС) будет оказывать содействие в проведении мероприятий по наращиванию потенциала на уровне сообщества для должностных лиц посёлков и целевых сообществ, чтобы наделить их достаточными возможностями для исполнения ведущих ролей.

# ТЕРРИТОРИЯ ОХВАТА ППС

Проект будет реализован во всех джамоатах и сёлах, которые находятся в пределах КВ, определенных в 1,5 километрах от каждой стороны ЛЭП CASA-1000. В КВ насчитывается 65 сёл, охватывающих 22 джамоата в 12 городах и районах Согдийской, Хатлонской областях и районах республиканского подчинения, где проживают около 130 000 человек. Кроме того, проект окажет поддержку целевым пограничным районам в городе Исфаре Согдийской области, включая 50 махаллей джамоатов Ворух и Чоркух, где проживают 73000 человек.

## Согдийская область:

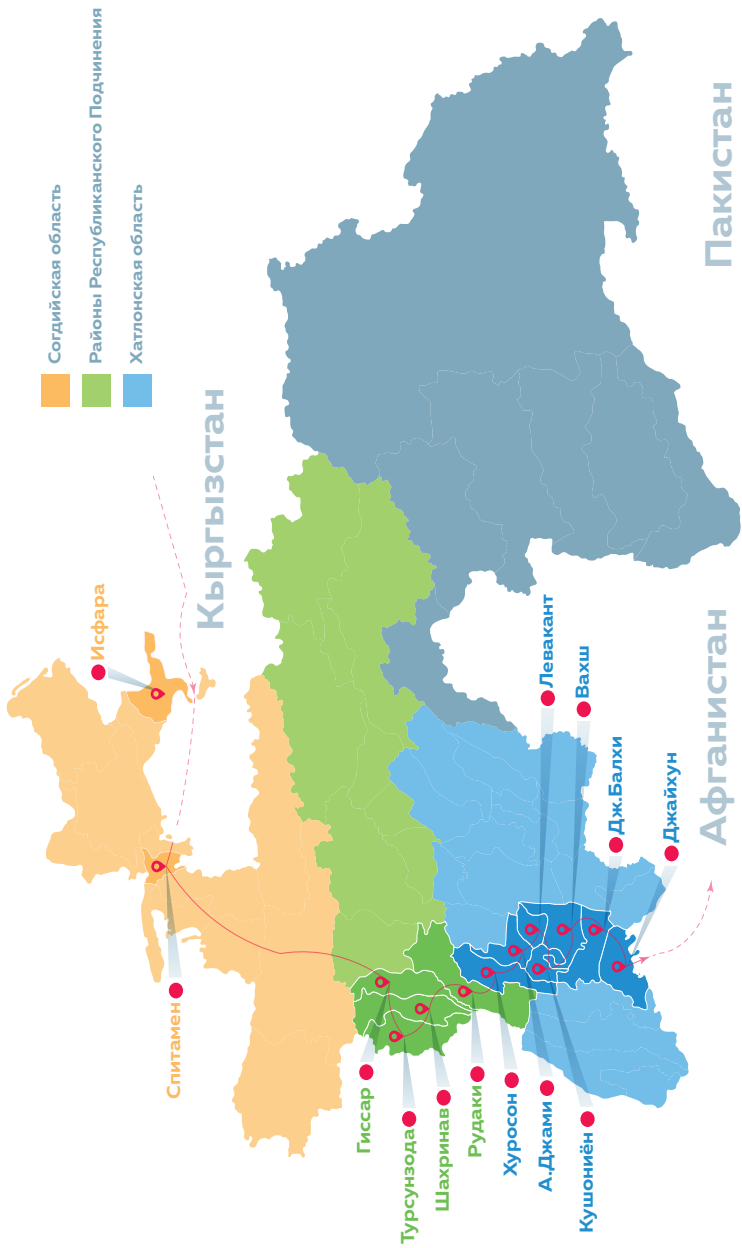
город **Исфара** / джамоаты **Чоркух и Ворух**;  
район **Спитамен** / джамоат **Тагояк**.

## Хатлонская область:

город **Левакент** / джамоат **Вахдат**;  
район **Хуросон** / джамоаты **Обикиик и Галлаобод**;  
район **А. Джамии** / джамоаты **Ифтихор, Дусти, К.Гиёсов и 50-солагии Точикистон**;  
район **Кушониён** / джамоат **Бустонкальа**;  
район **Вахш** / джамоат **Машъал**;  
район **Джайхун** / джамоаты **Дусти, Кумсангир и Пяндж**;  
район **Дж. Балхи** / джамоат **Гулистон**.

## Районы республиканского подчинения:

город **Турсунзода**, джамоаты **Каратог, Дж. Рахмонов и Сешанбе**;  
город **Гиссар**, джамоат **Ориён**;  
район **Шахринав**, джамоаты **А. Хасанов и М.Турсунзода**;  
район **Рудаки**, джамоаты **Эсанбой и Лохур**.





# Список сёл в коридоре воздействия (КВ) CASA-1000 ППС.

Область	Районы и города	Джамоаты	Сёла
Согдийская область	Спитамен	Тагояк	Метар
Итого по Согдийской области	1	1	1

Регион	Районы и города	Джамоаты	Сёла
Районы республиканского подчинения (РРП)	Турсунзода	Каратог	Боки Рахимзода
			Чинор
			Чуянчи Оби
			Имоми Азам
			Дахбед
			Ахорун
			Зарнисор
			Маданият
		Бустонсаро	
		Дж. Рахмонов	Тойчи
	Нуробод		
	Джуракул Шукуров		
	Сешанбе	Дурбед	
	р-н Шахринав	А. Хасанов	Ачам
			Вахдат
			Чукурдолон
			Каттадолон
			Гулобод
		Дусти	
	М. Турсунзода	Хосилот	
	г. Гиссар	Ориёно	Чинор
			Халкаруд
	р-н Рудаки	Эсанбой	Чагами Боло
		Лохур	Мингичар
			Худжахушхон
Итого по РРП	4	8	25

Область	Районы и города	Джамоаты	Сёла			
Хатлонская область	р-н Хуросон	Обикиик	Шар-шар Обикиик			
		Галлаобод	Истгохи Дахана Дахана			
	р-н А. Джоми	Ифтихор		Каджкамар Холмуродтеппа Ходжакала Рохи Ленин		
			Дусти	Бустон Гулистон Галаба		
				Кадриддин Гиёсов	Коминтерн Навди Саъди Бахористон Арал Файзбор Озодии Шарк	
					50 - солаги Тоҷикистон	Хаёти Нав
		г.Левакант	Ваҳдат		Истиклол	
		р-н Кушониён	Бустонкаља		Кухсор Умар-Казок Эргаш	
				р-н Вахш	Машъал	Навзамин Машъал Меҳробод
						р-н Джайхун
		Пяндж	Розикобод Ваҳдат 1-Май Кухдоман Сарипул Пахтакор Айни Фатхобод Панджи поён			
			р-н Дж. Балхи	Гулистон	Замининав Кайхони	
	Итого по Хатонской области				7	
	Всего по Коридору Воздействия (КВ)					
			12	22	65	

# Список сёл в приграничных районах (ЛЭП) CASA-1000 ППС

Область	Районы и города	Джамоаты	Махалмы или сёла
Согдийская область	г. Исфара	Ворух	Точикон 1
			Сангтуда 2
			Калача
			Таги Махалла
			Сари канд
			Кучаи таг
			Майдон
			Гулистон
			Сари рох
			Гузар
			Кози Дуст
			Кучи боло
			Хушобод
			Сари дашт
			Бедак
			Чуи дам
			Масджиди боло
Навобод			
Богдори			
Кодон			

Область	Районы и города	Джамоаты	Махаллы или сёла
Согдийская область	г. Исфара	Чоркух	Село Ходжи Аъло
			Сомониён
			Кодир
			Лангари Дашт
			Бустон
			Фирдавси
			Навобод
			Кундчок
			Сари Джар
			Таги бора
			Лангари миёна
			Масджиди миёна
			Чакалак
			Таги сада
			Муминобод
			Гузари поён
			Гузари боло
			Зочол
			Лангари бустон
			Куруки боло
			Мирзохо
			Сари бозор
			Чалиён
			Сари Хисор
Сари Постон			
Холисон			
Сари баланди			
Лангари Ходжиён			
Чокар			
Лангари Себзор			
Итого в приграничных районах (ЛЭП)	1	2	50
Всего в КВ и ПР CASA-1000 ППС			
	13	24	115

## НАРАЩИВАНИЕ ПОТЕНЦИАЛА ДЛЯ УЛУЧШЕНИЯ МЕСТНОГО САМОУПРАВЛЕНИЯ В ХОДЕ РЕАЛИЗАЦИИ ППС

В качестве дополнения к процессу вовлечения сообщества, проект также будет способствовать наращиванию потенциала в целевых сообществах для улучшения местного самоуправления. Закон Республики Таджикистан «Об органах самоуправления посёлков и сёл» от 5 августа 2009 года 549, который регулирует общественные отношения по организации, полномочиям и деятельности местного самоуправления в посёлках и сёлах, определяет их юридические, экономические и финансовые основы.

В соответствие с указанным законом предусмотрен ряд полномочий для джамоатов с целью поддержки сообществ по удовлетворению социально-экономических нужд махаллей. Тем не менее всё еще заметна видимая разница в возможностях джамоатов по внедрению этих исправлений. В тоже время, джамоаты и махаллы пути устранения этих недостатков традиционно находят в государственной инфраструктуре и обслуживании, используют для управления рисками на уровне махаллы. С целью устранения ограничений в развитие потенциала и выполнения таких ролей, а также в повышении потенциала джамоатов и государственных субъектов финансируются мероприятия соответствующие в рамках ППС. Целевые джамоаты также будут обеспечены товарами и оборудованием (включая компьютеры, принтеры, офисную мебель и мебель для конференц-залов для проведения совещаний) для рабочего пользования ПКД. В рамках реализации ППС будут охвачены лидеры комитетов махалли, советники и ответственные лица джамоата, члены ПКД. В ходе реализации ППС для улучшения местного самоуправления предусмотрено четыре области укрепления потенциала:

**Управление инвестициями в сообществах (совместное планирование, управление проектами и надзор).** Будет предоставлено обучение о принципах и практике развития по инициативе сообществ, о процедурах мобилизации общин, социальной подотчётности, вовлечении и равенстве в отношении молодежи и женщин, а также о процедурах проекта по охраняемым мерам. Это укрепление потенциала будет дополнено обучением о мандате джамоата: планирование местного развития, планирование инфраструктуры, операционная деятельность, управление проектом, для углубления навыков участвующих структур джамоата и повышения потенциала управлять инклюзивными и отзывчивыми инвестициями.

**Управление финансами на местном уровне – обучение в процессе деятельности.** Поддержка местным практикам финансовым управлением будет оказана в виде обучающих семинаров и в форме обучения в процессе деятельности. Начиная с 1-го года, обучение охватит целый ряд фидуциарных тем (закупки, бухгалтерский учет и регистрация бухгалтерских документов, оценка стоимости, финансовое управление, составление бюджета по гендерным вопросам и справедливое использование ресурсов). В 4-м году джамоаты, имеющие потенциал, удовлетворительный для Всемирного Банка, будут работать с представителями молодежи по малым под-проектам, отобранным из молодежного развития планов развития джамоатов.

**Управление рисками.** Обучение местных заинтересованных сторон принципам и практике местного самоуправления будет включать:

- социальную подотчётность;
- партнёрство с вышестоящими правительственными органами;
- инструменты для надлежащего управления (меморандуми о взаимопонимании, соглашения, социальные аудиты, прозрачность и раскрытие информации);
- подписание Кодекса этики.

Все заинтересованные стороны в сообществах и джамоатах будут участвовать в обучении и подписывать Кодекс поведения. Семинары помогут каждому джамоату составить План действий по управлению.

**Создание энергоэффективных джамоатов.** Будет оказана поддержка целевым джамоатам для повышения осведомленности и понимания в вопросах энергоэффективности и её преимуществ для частных лиц и местных учреждений. Молодёжные Послы энергоэффективности будут созваны для работы с ПКД для организации ежегодных компаний по повышению энергоэффективности и уличных представлений в сёлах по теме: «Энергоэффективности и изменения климата». Будут выделены инвестиции для уличного освещения и общественных зданий. Проект также оказывает поддержку и техническую помощь в разработке дизайна инвестиций в энергоэффективность. Совет джамоата назначит координатора джамоата по энергоэффективности, чтобы помочь организовать мероприятия в целевых сообществах.

## МОБИЛИЗАЦИЯ, УЧАСТИЕ, РАЗВИТИЕ И РОЛЬ СООБЩЕСТВ В РАМКАХ ППС

Реализация подпроектов по циклам будет способствовать мобилизации сообществ и молодёжи в целевых областях КВ и джамоатах Ворух и Чоркух города Исфары, где будет включать в себя мероприятия, которые поддерживают оценку потребностей с участием общественности, планирование и установление приоритетов, реализацию и мониторинг сообществ, целевую поддержку вовлечения молодёжи и инновационные механизмы социальной ответственности. Для усиления потенциала НСИФТ и понимания осуществления подлинного развития управляемого сообществом (РИС), внедрение будет поддерживаться опытным партнером по обучению и оказанию Содействия (ПОС).

### Партнёр по проведению обучения и оказанию содействия (ПОС).

ПОС - это организация, имеющая большой опыт в реализации методологии РИС и с лучшей мировой практикой в области социальной ответственности способного привлекать опытных заслуживающих доверия консультантов, которые могут поддержать наращивание потенциала для местного самоуправления. ПОС будет поддерживать НСИФТ, консультантов по развитию сообщества, проектные комиссии джамоатов (ПКД) и проектные комитеты сёл (ПКС), описанные ниже.

ППС уделяет большое внимание вовлечению и участию сообществ, включая следующие роли и структуры:

- Проектные комитеты сёл (ПКС);
- Проектные комиссии джамоатов (ПКД);
- Молодёжные наблюдатели (МН);



- Молодёжные послы по энергетике (МПЭ);
- Молодёжные бухгалтера (МБ).

Целевая аудитория будет включать членов сообществ, ПКС и ПКД.

## Консультанты по развитию сообщества (КРС).

являются консультантами, которые будут поддерживать деятельность по мобилизации сообществ, наращиванию потенциала и социальной ответственности на уровне сообществ. Они проходят обучение в качестве консультантов сообществ и будут работать вместе с ПОС и НСИФТ на уровне сёл. КРС будут поддерживать мероприятия по обучению и наращиванию потенциала для сообществ, чтобы поддержать активное участие и лидерство сообщества ПКС в проекте. КРС обеспечат равное представительство женщин и мужчин (50% мужчин и женщин моложе 35 лет).

**Проектные комитеты сел (ПКС).** Проектные комитеты сёл будут создаваться в целевых сёлах на уровне сообществ для мобилизации и поддержки наращивания потенциала сообществ, включая руководства отбором и реализацией подпроектных мероприятий. В состав ПКС входят члены комитетов махаллей и другие избранные члены сообщества с учётом равного представительства женщин, мужчин и молодежи. Ожидается, что состав членов ПКС будет варьироваться от 8 до 20 человек.

**Проектные комиссии джамоатов (ПКД).** В 24 джамоатах, являющихся юридическими лицами, учрежденными в соответствии с Законом Республики Таджикистан «Об органах самоуправления посёлков и сёл» от 5 августа 2009 года №549, будут учреждены ПКД для содействия в реализации

подпроектов в их джамоатах. Каждый ПКД будет состоять из 5-9 добровольных членов, представляющих целевые сёла в джамоате. Строгие критерии членства будут применяться для обеспечения участия представителей ПКС, равного числа мужчин, женщин и молодежи, а также необходимых финансовых и технических специалистов, включая представителей НПО. Джамоат через своего Председателя должен будет передать в ПКД следующие обязанности:

- поддерживать и представлять целевые сообщества в процессе реализации подпроекта;
- одобрить подпроекты для финансирования в течение каждого цикла, включая мероприятия по развитию молодёжи и обеспечения соответствия с ПРД;
- информировать НСИФТ о выборе подпроектов целевых сообществ;
- разработать предложения по подпроектам, включая любые требования, связанные с гарантиями;
- координировать с НСИФТ технические проекты выбранных подпроектов;
- выполнять функцию закупок или просить НСИФТ проводить закупки от их имени, как это определено в Руководстве по субгрантам;
- контролировать выполнение контракта;
- предлагать и реализовывать планы по эксплуатации и техническому обслуживанию, а также решать вопросы, связанные с владением и функциональностью;
- координировать действия с соответствующими заинтересованными сторонами (отраслевыми департаментами, коммунальными службами, НПО и районами).

**Молодёжные наблюдатели (МН).** Для поддержки мероприятий по социальной ответственности и мониторингу в каждом целевом селе будут отобраны 2 (одна женщина и один мужчина) молодёжных наблюдателя. Эти МН будут играть важную роль в повышении осведомленности о проекте в более широком сообществе. Кроме того, МН будут руководить мероприятиями по социальной ответственности на уровне села, чтобы гарантировать, что реализуемые подпроекты отражают приоритеты сообществ.

**Молодёжные послы по энергетике (МПЭ).** МПЭ – это молодые представители, отобранные из каждой общины по 2 человека (один молодой мужчина и одна молодая женщина) для проведения мероприятий по повышению ЭЭ и развитию сообщества. МПЭ также информируют сообщества о том, как улучшить средства существования и уменьшить бытовые расходы. Эта роль будет включать обучение по вопросам изменения климата или окружающей среды. МПЭ будут собираться для совместной работы с ПКД с целью организации ежегодных компаний по повышению ЭЭ и демонстраций в сёлах по вопросам ЭЭ и изменения климата.

**Молодые бухгалтеры (МБ).** В рамках проекта будут организованы стажировки для квалифицированных юношей и девушек, которые будут работать под руководством бухгалтеров джамоатов. Это позволит выпускникам, работая самостоятельно или с квалифицированными сотрудниками по управлению финансами в джамоате, получить практический опыт, рекомендации и сертификат.

## ОЖИДАЕМЫЕ РЕЗУЛЬТАТЫ ОТ РЕАЛИЗАЦИИ ППС

### **Индикаторы для компонента 1, реализуемый ЦУПЭС включают в себя:**

- Процент целевых сёл со сниженным отключением электроэнергии (цель: 78%);
- Подстанция Исфара-1 и окружающая инфраструктура: (i) спроектированы и приобретены; (ii) построено; (iii) целевые сообщества обеспечены электроэнергией.

### **Индикаторы для Компонентов 2, 3 и 4, реализуемых НСИФТ, включают:**

#### **Компонент 2. Инвестиции сообщества в социально-экономическую инфраструктуру:**

- Процент бенефициаров в целевых сообществах, которые сообщают, что инвестиции в подпроекты соответствовали их потребностям (цель: 70%);
- Количество бенефициаров в целевых общинах с улучшенным качеством водоснабжения в результате инвестиций в проект (цель: 10000);
- Количество приоритетных женских групп, которые становятся функционирующим учреждением, службой или инфраструктурой (цель: 72);
- Количество подпроектов, которые поддерживают адаптацию к изменению климата или смягчение его последствий (цель: 20);
- Количество женщин, способных получать доход в результате инвестиций в подпроекты в детских садах (цель: 70).

#### **Компонент 3. Мобилизация сообщества, наращивание по-**

## **тенциала и местное самоуправление:**

- Процент целевых сообществ, эффективно завершающих согласованный процесс мобилизации сообщества и социальной ответственности (цель: 80%);
- Количество женщин, вовлеченных в: (i) Проектные комитеты сёл, (ii) Проектные комиссии джамоатов, (iii) роли социальной подотчетности (цель: 520);
- Процент целевых джамоатов, завершивших согласованную программу обучения местного самоуправления (цель: 90%);
- Процент бенефициаров в целевых сообществах, которые сообщают о повышении доверия к местным учреждениям в результате специально определенных мероприятий Проекта (цель: 60%);
- Процент бенефициаров в целевых сообществах города Исфары сообщают, что инвестиции в подпроекты улучшили трансграничное сотрудничество, возможности подключения, вовлечение молодежи и безопасность (цель: 30%).

## **Компонент 4: Управление проектом, мониторинг и оценка, коммуникация**

- Количество женщин в: (i) ролях консультанта по развитию сообществ (КРС) и (ii) ролях сотрудников проекта в команде реализации ППС (цель: 34);
- Процент целевых сообществ, где мониторинг сообщества вносит вклад в МиО Проекта (цель: 70%);
- Процент целевых сообществ, демонстрирующих понимание целей и параметров ППС (цель: 80%).

## ЗАКЛЮЧЕНИЕ:

Проект CASA-1000 является одним из самых крупных региональных проектов, реализуемых в Центральной и Южной Азии, который направлен на содействие торговли электроэнергией между Кыргызстаном, Таджикистаном, Афганистаном и Пакистаном.

Реализация проекта позволит странам организовать единый рынок электроэнергии. Кыргызстан и Таджикистан смогут каждое лето поставлять в южные страны Азии избытки электроэнергии в объеме 1300 мегаватт.

Проект позволит максимально эффективно использовать экологически чистые гидроэнергетические ресурсы в центрально азиатских странах, давая им возможность передавать и продавать летний избыток электроэнергии странам Южной Азии

CASA-1000 Проект поддержки сообществ (ППС) в Таджикистане разработан для вовлечения местных сообществ, проживающих вдоль линии электропередачи CASA-1000. Выгоды для сообществ будут надлежащим образом включены в соответствующие компоненты ППС для проектирования, строительства и эксплуатации. Поддержка совместного использования благ, в рамках проекта CASA-1000 может стать передовым опытом для других крупных инфраструктурных проектов в регионе.



КОНТАКТНЫЕ АДРЕСА:

НСИФТ ГОРОД ДУШАНБЕ, УЛИЦА БЕХЗОД 25

ТЕЛ: (+992 37) 221-87-53

EMAIL: INFO\_CSP@NSIFT.TJ, WEB: CSP.NSIFT.TJ

ГУ "ЦУПЭС" ГОРОД ДУШАНБЕ, УЛИЦА КАХХОРОВА 39 А

ТЕЛЕФОН: (+992 37) 222-25-58

E-MAIL: PMU\_TAJ@MAIL.RU