



**РЕСПУБЛИКА ТАДЖИКИСТАН**  
**НАЦИОНАЛЬНЫЙ СОЦИАЛЬНЫЙ ИНВЕСТИЦИОННЫЙ ФОНД**  
**ТАДЖИКИСТАНА**  
**(НСИФТ)**

**CASA-1000 ПРОЕКТ ПОДДЕРЖКИ СООБЩЕСТВ**

**По подпроекту: CSP-2А-61/1 «Строительство двухэтажного учебного корпуса на 7 классов в среднем общеобразовательном учреждении №2 села Якуми май, сельского джамоата Пяндж, района Джайхун».**

**«ОЦЕНКА ВОЗДЕЙСТВИЯ НА ОКРУЖАЮЩУЮ И СОЦИАЛЬНУЮ СРЕДУ»**  
**(ОВОСС)**



Бохтар, 2022 год

## **СОДЕРЖАНИЕ**

**ПЕРЕЧЕНЬ СОКРАЩЕНИЙ И УСЛОВНЫХ ОБОЗНАЧЕНИЙ**..... Ошибка! Закладка не определена.

<b>1. Введение</b> .....	<b>4</b>
<b>2. Цель подпроекта</b> .....	<b>5</b>
<b>3. Исходные Данные</b>	<b>6</b>

**ЧАСТЬ А: ОБЩАЯ ИНФОРМАЦИЯ О ПРОЕКТЕ И СТРОИТЕЛЬНОМ УЧАСТКЕ** .....7

**ЧАСТЬ В: ИНФОРМАЦИЯ О МЕРАХ ОБЕСПЕЧЕНИЯ БЕЗПАСНОСТИ** .....20

**ЧАСТЬ С: МЕРЫ ПО СМЯГЧЕНИЮ** .....21

**ЧАСТЬ D: ПЛАН ПО МОНИТОРИНГУ** .....34

### **Приложения:**

<b>1. Подтверждающий документ – Решения председателя города</b> .....	<b>41</b>
<b>2. Контрольный перечень предварительной социальной проверки</b> .....	<b>42</b>
<b>3. Результаты предварительной проверки окружающей и социальной среды</b> .....	<b>44</b>
<b>4. Сертификат землепользователя</b> .....	<b>45</b>
<b>5. Протокол публичных консультаций</b> .....	<b>46</b>
<b>6. Фото публичных консультаций</b> .....	<b>48</b>
<b>7. Список публичных консультаций</b> .....	<b>49</b>
<b>8. Кодекс этики и служебного поведения работников (ОБРАЗЕЦ)</b> .....	<b>52</b>

## ПЕРЕЧЕНЬ СОКРАЩЕНИЙ И УСЛОВНЫХ ОБОЗНАЧЕНИЙ

CASA1000	Проект по передаче и торговле электроэнергией в Центральной Азии и Южной Азии
АСМ	Асбестосодержащий материал
БТ	ОАХК «Барки Точик»
ВБ	Всемирный Банк
ВОЗ	Всемирная Организация Здравоохранения
ГН	Гендерное Насилие
ГЭЭ	Государственная экологическая экспертиза
ИСУ	Информационная система управления
КООС	Комитет по охране окружающей среды
КРС	Консультант по развитию сообществ
ЛЗП	Люди, затронутые проектом
МАР	Международная ассоциация развития
МДФ	Многосторонний донорский целевой фонд
МОН	Министерство Образования и Науки Республики Таджикистан
МОС	Механизм обратной связи
МРЖ	Механизм рассмотрения жалоб
МФ	Министерство финансов Республики Таджикистан
НСИФТ	Национальный социальный инвестиционный фонд Таджикистан
ОВОСС	Оценка воздействия на окружающую и социальную среду
ОПП	Основы политики переселения
ОРП	Операционное руководство проекта
ОФГ	Обсуждение в Фокус группе
ПВЗС	План Взаимодействия с Заинтересованными сторонами
ПДП	План действий по переселению
ПКД	Проектные комиссии джамоатов
ПКС	Проектный комитет села
ПОС	Партнер по проведению обучения и оказанию содействия
ППС	CASA-1000 Проект поддержки сообщества
ПУОСС	План управления окружающей и социальной средой
РДООССВ	Рамочный документ по охране окружающей среды и социальным вопросам
РИС	Развитие по инициативе сообществ
СИЗ	Средства Индивидуальной Защиты
ЦУП	Центр управления проектом НСИФТ
ЦУПЭС	Центр управления проектами по энергетическим секторам
ЭКО	Экологическая и социальная оценка
ЭСС	Экологические и социальные стандарты

## 1. Введение

Республика Таджикистан получила грант в размере 26 миллионов долларов США от Всемирного банка на покрытие расходов по проекту «CASA-1000 Проект поддержки сообществ» для Таджикистана, который реализуется Национальным социальным инвестиционным фондом Таджикистана (НСИФТ) и Государственным учреждением «Центром по управлению проектами в энергетическом секторе» (ЦУПЭС).

**Цель CASA-1000 Проект поддержки сообществ (ППС)** в Таджикистане состоит в том, чтобы повысить качество и доступ к энергетическим, социальным и экономическим инфраструктурным услугам, а также внести вклад в укрепление местного управления в сообществах на территории проекта.



ППС будет внедряться в 65 селах вдоль Коридора воздействия CASA-1000 в Таджикистане определяемого как 1,5 км по обе стороны от Линии электропередачи (ЛЭП) CASA-1000, то есть от Согдийской области на севере до Хатлонской области на юге и охватывает 13 городов и районов, 24 джамоатов, в том числе городов Турсунзода, Гиссар, Левакант и районов Спитамен, Шахринав, Рудаки, Хуросон, Абдурахмони Джоми, Вахш, Кушониён, Джалолитдини Балхи, Джайхун.

Кроме того, ППС окажет поддержку целевым приграничным джамоатам в городе Исфара Согдийской области, охватываемый 50 махаллей объединённые в 11 групп в джамоатах Ворух и Чоркух города Исфара.

«CASA-1000 Проект поддержки сообществ» (ППС) состоит из четырех взаимосвязанных компонентов.

**Компонент 2** проекта направлен на финансирования социально-экономической инфраструктуры на местном уровне, которые направлены на решение приоритетных задач, определенных в ходе оценки потребности сёл коридора воздействия (КВ) и приграничных сёл джамоата Ворух и Чоркух города

Исфары (ПР) с участием самих жителей и процесса принятия решений на основе широкого участия населения, то есть методом РИС (Развития по инициативе сообществ).

*Исполнительным агентством второго, третьего и четвёртого компонентов «CASA-1000 Проект поддержки сообществ» (ППС) является Национальный социальный инвестиционный фонд Таджикистана (НСИФТ).*

## **2. Цель подпроекта**

Цель реализации подпроекта CSP-2A-61/1 «Строительство двухэтажного учебного корпуса на 7 классов в среднем общеобразовательном учреждении №2 села Якуми май, сельского джамоата Пяндж, района Джайхун».

В связи с этим, отбор подпроекта CSP-2A-61/1 для реализации было со стороны самих жителей села Якуми май, на основе проведённых исследований в Фокус группах 18-21 июня 2021 года и как первостепенным приоритетом на общем собрании села, в котором также принимали решения пожелые, инвалиды, женщины, преприниматели и молодёж. Необходимо отметить, что строительство нового учебного корпуса в селе Якуми май, является интересами женщин, так как воспитание детей в основном возложено на женщин.

Разработка «Оценки воздействия на окружающую и социальную среду» (ОВОСС) в рамках реализации подпроекта CSP-2A-61/1 «Строительство двухэтажного учебного корпуса на 7 классов в среднем общеобразовательном учреждении №2 села Якуми май, сельского джамоата Пяндж, района Джайхун» заключается в том, чтобы избежать, свести к минимуму или смягчить потенциальные негативные воздействия на окружающую среду и социальные последствия, вызванные в результате строительства нового учебного корпуса в селе Якуми май.

Разработанный ОВОСС позволит обеспечить проведение надлежащей оценки разработанного подпроекта CSP-2A-61/1 «Строительство двухэтажного учебного корпуса на 7 классов в среднем общеобразовательном учреждении №2 села Якуми май, сельского джамоата Пяндж, района Джайхун» с экологической и социальной точек зрения и на предмет их соответствия утвержденным Всемирным Банком экологическим и социальным требованиям ОР 4.01, а также законам и нормативно-правовым актам Республики Таджикистан в сфере охраны окружающей среды и социальных вопросов, с целью достаточного смягчения каких-либо остаточных и/или неизбежных воздействий.

Кроме того, в нем содержатся рекомендации по проведению экологического и социального мониторинга и подготовке соответствующей отчетности. Цель этого плана заключается в том, что он будет применяться в качестве руководящих принципов для подрядчика выполняемых восстановительных работ и является неотъемлемой частью тендерной документации для отбора

подрядной организации в рамках подпроектов, финансируемых Всемирным Банком «CASA-1000 Проект поддержки сообществ».

### **3. Исходные данные**

Территория, которое было выбрано для реализации подпроекта CSP-2A-61/1, находится в селе Якуми май на свободном участке средней школы №2. Рельеф выбранного участка ровный, по близости никаких спец. объектов не находятся. Ранее на данном участке потопления и эрозии земли не наблюдалось, на фотографиях показаны виды типичного рельефа и ландшафт этого участка. В 2 метрах от участка строительства находится здание школы №2, в более 30-и метрах жилые дома местных сообществ.



*Фото участка для нового двухэтажного учебного корпуса на 7 классов*

На участке строительства историко-культурных объектов не имеется. Рельеф выбранного участка ровный, по близости никаких спец. объектов не находятся. Ранее на данном участке потопления и эрозия земли не наблюдалось, на фотографиях показаны виды типичного рельефа и ландшафт этого участка. Данный участок, где будет проводиться реализация проекта, не оказывает воздействие на транспортную и коммунальную инфраструктуру. В целом, геология территории подходит для строительства нового учебного корпуса. После прохождения ОВОСС экологической экспертизы и Государственной экспертизы по строительству нового учебного корпуса в селе Якуми май, начнутся процедуры по проведению тендера для отбора Подрядной организации. ОВОСС будет добавлен в тендерную документацию.

Более подробная информация относительно данного раздела изложена в Части С: Меры по смягчению рисков

#### ЧАСТЬ А: ОБЩАЯ ИНФОРМАЦИЯ О ПРОЕКТЕ И СТРОИТЕЛЬНОМ УЧАСТКЕ

1А. Институциональные и административные данные.		
Страна	Таджикистан	
Название Проекта	«CASA-1000 Проект поддержки сообществ» (ППС) в Таджикистане. CSP-2A-61/1«Строительство двухэтажного учебного корпуса на 7 классов в среднем общеобразовательном учреждении №2 села Якуми май, сельского джамоата Пяндж, района Джайхун».	
Исполнитель Проекта	Национальный социальный инвестиционный фонд Таджикистана (НСИФТ).	
Охват проекта и проектной деятельности	«CASA-1000 Проект поддержки сообществ» (ППС) охватывает сёла расположенные вдоль Коридора воздействия CASA-1000. Проект охватывает население села Якуми май и территорию СОШ №2 данного села.	
Сфера деятельности участка/объекта	Подпроект CSP-2A-61/1«Строительство двухэтажного учебного корпуса на 7 классов в среднем общеобразовательном учреждении №2 села Якуми май, сельского джамоата Пяндж, района Джайхун». В рамках реализации подпроекта CSP-2A-61/1 предусмотрено строительства двухэтажного учебного корпуса на 7 классов в СОШ №2 в селе Якуми май, которое включает: <ul style="list-style-type: none"> <li>• подготовка строительной площадки.</li> <li>• обустроить места для приёма пищи, отдыха и для общих санитарно-гигиенических нужд (раздевалка, туалет, душевая).</li> <li>• ограждение территории проведения работ,</li> <li>• подготовка площадок для складирования стройматериалов.</li> <li>• строительства нового здания.</li> <li>• площадка для сбора строительного мусора.</li> <li>• благоустройства территории.</li> </ul>	
Институциональные механизмы (имя и контактные данные)	Заказчик НСИФТ: Координатор ППС: Нажмиддинов М. Maruf-a-n@mail.ru	Надзор за экологическими и социальными рисками (НСИФТ):  Главный специалист по экологическим и социальным мерам безопасности НСИФТ в

		городе Душанбе: Насирджанов Фарход Эл. почта: nfarik1611@gmail.com Моб. тел: +992-985-98-85-88	
Механизмы реализации (имя и контактные данные)		Подрядчик: (подлежит к определению)	Государственный надзор

## 2А. Описание строительного участка

Название участка (подпроект)	CSP-2A-61/1 «Строительство двухэтажного учебного корпуса на 7 классов в среднем общеобразовательном учреждении №2 села Якуми май, сельского джамоата Пяндж, района Джайхун».
Описание местоположения объекта, включая приложение с картой объекта	<p>Адрес: Республики Таджикистан, Хатлонская Область, район Джайхун, джамоат Пяндж, село Якуми май двухэтажный учебный корпус на 7 классов в СОШ №2.</p>  <p><i>Карта участка подпроекта CSP-2A-61/1 (красный свет)</i></p> <p>Новый учебный корпус находится в севера-западной части села Якуми май (координаты его расположения <u>37°20'11.582"N 68°42'54.186"E</u> ).</p> <p>Рядом с предполагаемым объектом находится населённый пункт. Расстояние от границы строительного участка до жилых домов составляет более 30 метров.</p>
Анализ альтернатив	<p>В джамоате Пяндж находятся 14 сел, в которых проживает 36019 человек, что в совокупности составляет 5145 хозяйств, в том числе в селе Якуми май, проживает 4249 человек, что в совокупности составляет 580 хозяйств, из них около 20% составляют</p>



молодёжи.

В период проведения исследования 2019 году по отбору место для строительства нового учебного корпуса было выявлено, что в данном селе не хватает ученических мест. По результатам исследования было предложено строительство нового учебного корпуса на территории СОШ №2 в свободном выделенном участке.

В средней общеобразовательной школе №2 села Якуми май обучаются 929 учеников, из них 489 мальчиков и 440 девочек. Преподавательский состав составляет 37 человек, из них мужчин 14 человек и женщин 23 человек.

В период проведения исследования 2019 году по отбору место для строительства учебного корпуса было выявлено, что в данном селе не хватает учебных мест. По результатам исследования было предложено строительство нового учебного корпуса с учебными классами на выделенном участке.

Относительно отбора место для строительства учебного корпуса, из-за отсутствия свободных участков альтернативное расположение не рассматривался. Изначально было принято решение построить учебный корпус, на территории прилегающий к СОШ №2, что так же является удобным для посещения учащимся.

Были рассмотрены три варианта действия:

Первый вариант Учитывая то, что проблема в данном селе была нехватка учебных классов, нет свободных участков данный вариант стал неприемлемым для реализации.

Второй вариант строительство нового учебного корпуса на территории СОШ №2. Данный вариант является оптимальным решением, так как после реализации проекта в школе данного села прибавиться 7 учебных класса для более 168 учебных мест в одну смену, что является одной из целей Проекта поддержки сообществ.

Третий вариант бездействие. Необходимо отметить, что отсутствия дополнительных учебных классов и нехватка учебных мест может привести к негативным последствиям, связанным со здоровьем детей и недовольством населения, что идёт в разрез с целями Проекта поддержки сообществ.

В заключение можно с уверенностью сказать, что реализация подпроекта CSP-2A-61/1, даёт возможность

	увеличить число и уровень знаний учащихся, а также рабочих мест для жителей данного села.																																				
Кому принадлежит земля?	Земля в Республике Таджикистан является исключительно собственностью государства, и государство гарантирует эффективное её использования в интересах народа. Землепользователем на момент реализации проекта является орган государственной исполнительной власти.																																				
Кто использует землю (формально / неформально)?	Используемая земля под строительство двухэтажного учебного корпуса на 7 классов в СОШ №2 имеет сертификат землепользователя на 0,79 га для строительства школы, выданное со стороны Хукумата района Джайхун (бывший Кумсангирский район) 19.06.2011 года, №446. Степень А №0293552																																				
Описание вопросов географического, физического, биологического, геологического, гидрографического и социально-экономического характера	<p><i>Географическое описание:</i> Новый учебный корпус СОШ №2 находится в северо-восточной части села Якуми май, которое расположено в севере района Джайхун, Хатлонской области, 161 км к юго-востоку от города Душанбе, 76 км от города Бохтар.</p> <p>Климат района А. Джоми считается континентальным и не входит в самые жаркие районы Хатлонской области.</p> <p><i>Таблица 1. Основные характеристики климата в восточной части Хатлонской области (зона, в которую входит район Джайхун)</i></p> <table border="1"> <tr> <td rowspan="4">Температура окружающей среды (на открытом воздухе)</td> <td>Минимум:</td> <td>-4.°C и более</td> </tr> <tr> <td>Максимум:</td> <td>+36.°C и более</td> </tr> <tr> <td>Среднее дневное значение:</td> <td>+25,5.°C и более в июле</td> </tr> <tr> <td>Среднегодовое значение:</td> <td>10+25,5.°C</td> </tr> <tr> <td>Относительная влажность</td> <td colspan="2">январь - 80%, июль - 40%, очень засушливо</td> </tr> <tr> <td>Среднее количество осадков:</td> <td colspan="2">332мм</td> </tr> <tr> <td>Количество дней с дождевым туманом:</td> <td colspan="2">Около 100 дней</td> </tr> <tr> <td>Максимальная солнечная радиация:</td> <td colspan="2">От 2,800 до 3,000 часов и более</td> </tr> <tr> <td>Максимальная температура почвы:</td> <td colspan="2">Более 36° C</td> </tr> <tr> <td>Приземная температура</td> <td colspan="2">От 32.°C до 36.°C и может быть больше (июль).</td> </tr> <tr> <td>Высота (метров над уровнем моря):</td> <td colspan="2">425м</td> </tr> <tr> <td>Скорость ветра:</td> <td colspan="2">До 2,1 м/сек.</td> </tr> <tr> <td>Сейсмичность района</td> <td colspan="2">8 баллов</td> </tr> </table> <p>В районе Джайхун зима достаточно мягкая, самый холодный месяц январь, со средней максимальной температурой 12°C и средней минимальной температурой -4°C. Самый теплый месяц июль, со</p>	Температура окружающей среды (на открытом воздухе)	Минимум:	-4.°C и более	Максимум:	+36.°C и более	Среднее дневное значение:	+25,5.°C и более в июле	Среднегодовое значение:	10+25,5.°C	Относительная влажность	январь - 80%, июль - 40%, очень засушливо		Среднее количество осадков:	332мм		Количество дней с дождевым туманом:	Около 100 дней		Максимальная солнечная радиация:	От 2,800 до 3,000 часов и более		Максимальная температура почвы:	Более 36° C		Приземная температура	От 32.°C до 36.°C и может быть больше (июль).		Высота (метров над уровнем моря):	425м		Скорость ветра:	До 2,1 м/сек.		Сейсмичность района	8 баллов	
Температура окружающей среды (на открытом воздухе)	Минимум:		-4.°C и более																																		
	Максимум:		+36.°C и более																																		
	Среднее дневное значение:		+25,5.°C и более в июле																																		
	Среднегодовое значение:	10+25,5.°C																																			
Относительная влажность	январь - 80%, июль - 40%, очень засушливо																																				
Среднее количество осадков:	332мм																																				
Количество дней с дождевым туманом:	Около 100 дней																																				
Максимальная солнечная радиация:	От 2,800 до 3,000 часов и более																																				
Максимальная температура почвы:	Более 36° C																																				
Приземная температура	От 32.°C до 36.°C и может быть больше (июль).																																				
Высота (метров над уровнем моря):	425м																																				
Скорость ветра:	До 2,1 м/сек.																																				
Сейсмичность района	8 баллов																																				

средней максимальной температурой 35°C. Общее среднегодовое количество осадков составляет около 332мм. Самые сухие месяцы в году июль, август и сентябрь, в среднем выпадает 1мм осадков. Самый влажный месяц март, в котором выпадает в среднем 78мм осадков.

Реализуемый подпроект CSP-2A-61/1 «Строительство двухэтажного учебного корпуса на 7 классов в среднем общеобразовательном учреждении №2 села Якуми май, сельского джамоата Пяндж, района Джайхун» входит в зону 8-балльной сейсмичности, которая считается зоной повышенного риска землетрясений наибольшей интенсивности Республики Таджикистан.

Характеристика района строительства:

1. Климатический подрайон - (IVA);
2. Сейсмичность района строительства - (8 баллов);
3. Расчётная зимняя  $t^{\circ}$  наружного воздуха - (-10,2°C);
4. Нормативная снеговая нагрузка - (50 кг/м<sup>2</sup>);
5. Нормативное ветровое давление - (23 кгс/м<sup>2</sup>):

**Физическое описание:** в рамках реализации подпроекта CSP-2A-61/1, на территории СОШ №2 села Якуми май предусмотрено новое строительства двухэтажного здания учебного корпуса на 7 классов для 168 ученических мест в одну смену.

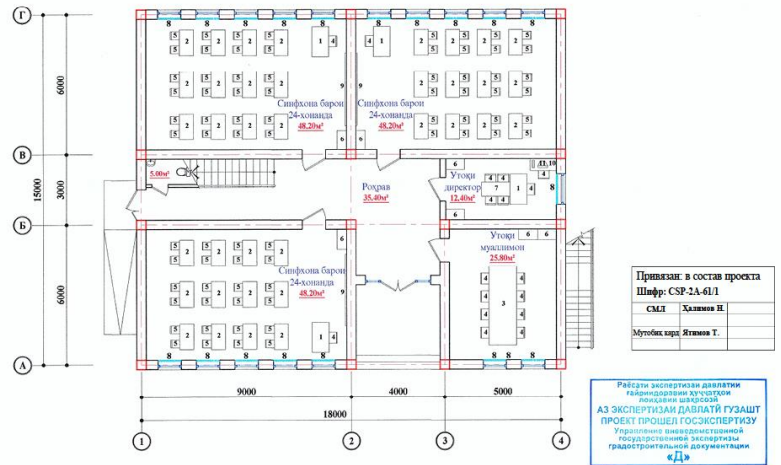


Эскиз: Главный фасад учебного корпуса на 7 классов

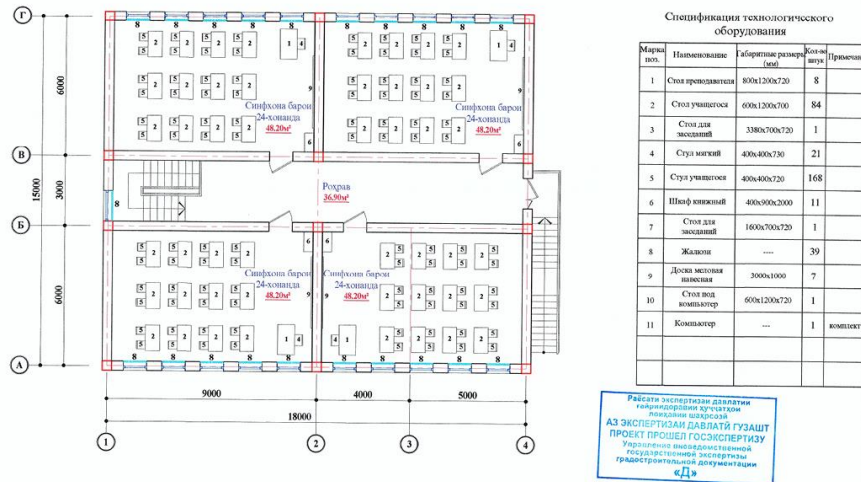
Строительство нового учебного корпуса в СОШ №2 в селе Якуми май, который был выбран в рамках реализации подпроекта ППС, будет состояться из двух этажей. В новом здании учебного корпуса расположены 7 классов, кабинет директора и кабинет

# для преподавателей (учительская).

## План технологического оборудования первого этажа



## План технологического оборудования второго этажа



### Фото: План расстановки

Ведомость рабочих чертежей марки АР			Общая пояснительная записка		Привязан: в состав проекта Шифр: CSP-2А-611	
Лист	Наименование	Примечание	Характеристика района строительства		СМЛ	Халимов И.
1	Общие данные	АР-1	1. Климатический район IVА		Монтаж: с/пр. Ягмуров Т.	
2	Общие данные (Ведомость отделов помещений)	АР-2	2. Сейсмичность района строительства 7 баллов			
3	Общие данные (Жалюзи на окнах)	АР-3	3. Расчетная нагрузка Г. снежного покрова 13,7 кг/м²			
4	Общие данные (Спецификация оконных и дверных проемов)	АР-4	4. Нормативная снеговая нагрузка 70 кг/м²			
5	Детализация полов (начало)	АР-5	5. Нормативное ветровое давление 38 кг/м²			
6	Детализация полов (конец)	АР-6	<b>Архитектурно-планировочные решения</b>		<p>Здание двухэтажное, прямоугольное, размером в плане 14,16 м x 14,16 м. Высота этажа первого этажа от пола до пола 3,3 м, высота второго этажа от пола до верха межэтажной плиты перекрытия составляет 3,3 м. Система помещений первого этажа не проектируется в соответствии с требованиями задания.</p> <p>На первом этаже запроектированы: коридор, туалетное помещение, учительская и классы на 24 мест.</p> <p>На втором этаже: микропроцессорный форум и классы на 24 места.</p> <p>Основание: естественное. Основание проектировано из монолитного железобетонного фундамента, стены из железобетона, арматура - стержни класса А-III, диаметр 10 мм. Основание монолитного железобетонного пола (профилированный), износостойкий.</p> <p>По периметру здания запроектировано бетонная отмостка шириной 1,5 м.</p> <p>Наружная отделка</p> <p>Отделка фасадов выполняется штукатурка, декоративная фасадная штукатурка. Внутренняя, деревянные и оконные бляхи выполняются из алюминия и металлопластика. Карнизы отделываются композитными панелями (поликарбонат) или другой пластиком.</p> <p>Полы: керамо- эмалевые штукатурка, облицовка керамо- эмалевый краской.</p> <p>Внутренняя отделка</p> <p>Внутренние стены и перегородки отделываются штукатуркой, декоративная фасадная штукатурка. Потолок - натяжной, влагостойкие плиты.</p> <p>Полы: керамо- эмалевый, окраска водно- дисперсионной краской.</p> <p><b>Экологическая часть</b></p> <p>Материалы, предусмотренные при проектировании здания, не содержат вредных веществ. Здание не выделяет вредных веществ и является экологически чистым сооружением.</p> <p><b>Противопожарная часть</b></p> <p>Исходя из конструктивных данных выполняются из негорючих материалов. Огнестойкие материалы - труднотлеющие. Стены огнестойкости здания - II.</p> <p>Все деревянные элементы по заданию литьевого и обрабатывать специализированной организацией по повышению их огнестойкости.</p> <p>В здании запроектированы одна эвакуационная лестница, предусмотрено также аварийные освещение и противопожарная сигнализация.</p> <p>По генеральному плану предусмотрены противопожарные проходы по периметру здания.</p>	
7	Фасад в осях 1-4	АР-7				
8	Фасад в осях 4-1	АР-8				
9	Фасад в осях А-Г	АР-9				
10	Фасад в осях Г-А	АР-10				
11	План первого этажа	АР-11				
12	План второго этажа	АР-12				
13	Максимальный план первого этажа	АР-13				
14	Максимальный план второго этажа	АР-14				
15	Разрез 1-1, Узел "А"	АР-15				
16	Разрез 2-2, Узел крепления водосточной трубы к стене	АР-16				
17	Узел "А", Узел "Б", Сечение 1-1	АР-17				
18	План кровли, Узел "Б"	АР-18				
19	Металлическая стропилка	АР-19				
20	Пандус П-1, Сечение 1-1, 2-2, Узел крепления водосточной трубы к стене	АР-20				
Технико-экономические показатели						
№п/п	Наименование	Единиц.изм.	Кол-во			
1	Этажность		2			
2	Площадь застройки	м²	301,90			
3	Общая площадь	м²	463,70			
4	Полная площадь	м²	452,90			
5	Расчетная площадь	м²	375,60			
6	Строительный объем: в том числе:	м³	1870,40			
7	Надземная часть	м³	1870,40			
8	Подземная часть	м³	---			
Проект разработан в соответствии с действующими нормами и правилами с соблюдением мероприятий, обеспечивающих безопасность и надежность эксплуатации здания.						
Главный инженер проекта						

Технико-экономические показатели здания учебного корпуса:  
 ✓ Площадь застройки – 301,9м2;

- ✓ Общая площадь – 463,7м<sup>2</sup>;
- ✓ Полезная площадь – 452,9м<sup>2</sup>;
- ✓ Расчетная площадь – 375,6м<sup>2</sup>
- ✓ Строительный объём – 1870,4м<sup>3</sup>.

Антисейсмические мероприятия предусмотрены в соответствии с требованиями главы МКС РТ “Сейсмостойкость строительства. Нормы проектирования”. Монолитные железобетонный каркас и его элементы рассчитаны и законструированы с учётом воздействия горизонтальной сейсмической силы. Кирпичные стены усилены монолитными сердечниками и сварными сетками.

Конструктивные решения:

1. Фундаменты-монолитные, ленточные из бетона кл.В15
2. Стены-из кирпича М75 на растворе М50 толщ. В=400мм
3. Колонны монолитный железобетонный из бетона кл.В20
4. Ригель- монолитный железобетонный из бетона кл.В20
5. Перекрытия- многпустотные железобетонные плиты
6. Кровля- чердачная на деревянной конструкции, покрытия из крашенных металлочерепиц.

В рамках реализации подпроекта CSP-2А-61/1 также предусмотрено кроме строительства учебного корпуса, место для сбора мусора, уборная на 6-очков с хозсараяем, котельная, септик, водонапорная башня, видеонаблюдение, пожарная сигнализация и благоустройство территории.

### **Техническое решение**

**Водоснабжение** – Источником водоснабжения данного объекта является существующая водопроводная сеть села, путём закачки из трубопровода в водонапорную башню объёмом 3м<sup>3</sup> для эффективной подачи воды в здание медицинского дома. В случае возникновения нехватки воды в трубопроводе (или его временного отсутствия) предусмотрено доставка воды автотранспортом для наполнения водонапорной башни. Внутренняя сеть водопровода монтируется из полипропиленовых труб с наружным диаметром 20 мм.

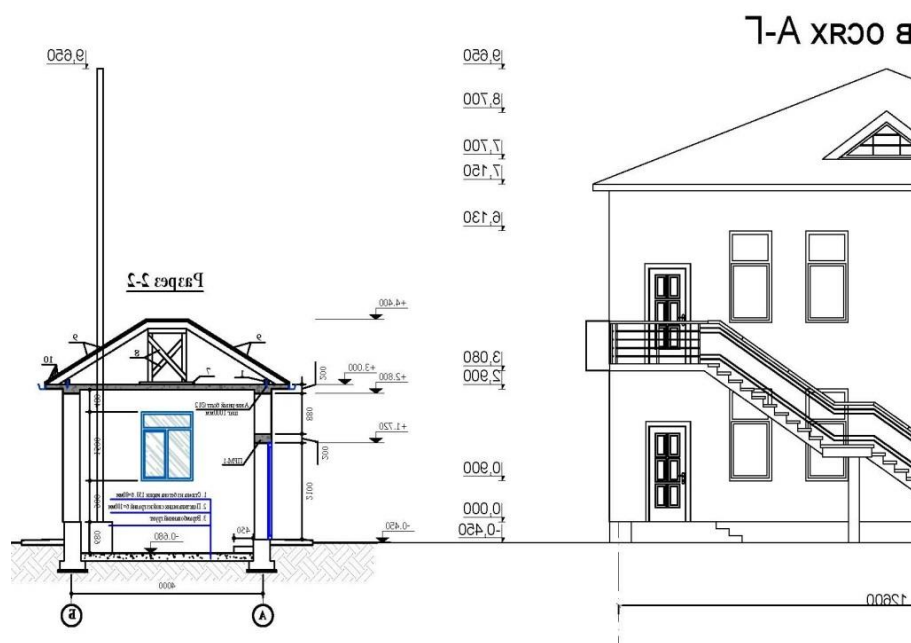
**Бытовая канализация** - Система бытовой канализации предусматривается для отвода стоков от санитарных приборов в герметичный септик, из которого по мере накопления вывозятся на ближайшие очистные сооружения. Внутренняя сеть канализации монтируется из полиэтиленовых канализационных труб диаметрами 50-100 мм. Все санитарно-технические приборы снабжаются сифонами. Вытяжная часть канализационных стояков выводится выше кровли.

**Вентиляция** - в здании принята приточно-вытяжная система вентиляции с естественным побуждением.

**Пожарный водозабор** – в качестве мер пожарной безопасности предусмотрено установка пожарной сигнализации, огнетушители, схема эвакуации для сотрудников, резервуар объёмом 25м<sup>3</sup>. Резервуар наполняется дождевым и естественным путем, так как расположен ниже уровня трубопровода села.

**Система отопления помещений** – для отопления помещений учебного корпуса предусмотрено установка биметаллических радиаторов водяного отопления. Подача теплоносителя предусмотрено из котельной путём установки трубопровода из труб ПВХ d=25мм – d=60мм.

Котельное помещение будет располагаться с западной (задней) части основного здания на удалении около 15м. Длина трубы дымохода превышает высоту верхней кромки окна 2-го этажа здания школы на 3,52м, высота верхней кромки окон 2-го этажа 6.130м, высота трубы котельной 9м, что почти полностью исключает попадания вредных выбросов котельной в помещение учебного корпуса.



*Эскиз основного здания и котельная*

Основным направлением ветра в стране является восточный (23%). Кроме того, преобладающими направлениями ветра можно назвать северо-восточный (18%).

В котельное предусмотрено установка котла

камбинированного нагрева (электронагрев, твёрдотопливный нагрев). Использование твёрдого топлива (угля или дров) будет осуществляться в случаях перебоев в подаче электроэнергии (ниже смотрите Генеральный план место строительства учебного корпуса в селе Якуми май).

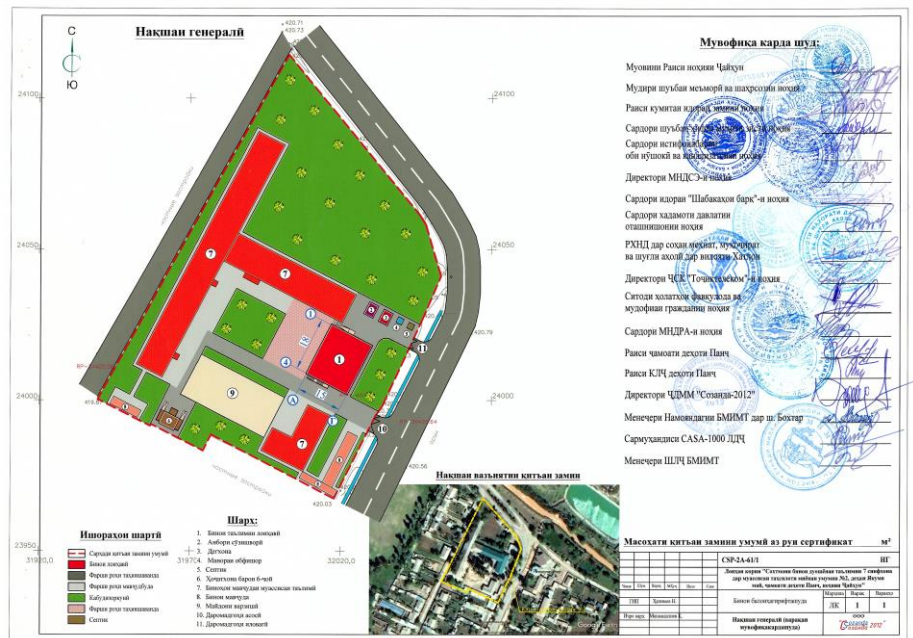


Чертёж: Генеральный план (ГП).

1. Учебный корпус
2. Хозсарай
3. Котельная
4. Водонапорная башня
5. Септик
6. Уборная на 6-очков

Продолжительность строительства по подпроекату CSP-2A-61/1 предусмотрено 180 календарных дней, гарантийный срок после ввода объекта в эксплуатацию составит 1 (один) год.

**Биологическое описание:** Биологическая среда района с удивительным многообразием фауны и флоры находятся за пределами зоны проектного воздействия.

**Геологическое описание:** Геология характеризуется сложенными кайнозойскими и преимущественно миоценовыми осадочными породами, состоящими из толстых блоков проксимальных оплетенных речных отложений, отражающих крупные речные равнины. Почвы в основном состоят из отложений, эродированных с гор и состоящих из чередующихся слоёв гравия, песка, ила и глин.

**Гидрографическое описание:** Гидрографическое состояние района относится к бассейну реки Вахш.

Река Вахш образуется при слиянии рек Хингов и Сурхоб сливаясь с рекой Пяндж образуется в реку Амударья. Источником питания реки Вахш является ледниковые, подземные, снеговые и дождевые воды.

Неглубокое залегание грунтовых вод обусловлено естественным выклиниванием, слабой дренированностью данных участков и фильтрацией воды из оросительной сети. Основной причиной подъема уровня грунтовых вод является выход из строя или засыпка существовавшей ранее дренажной системы, как на застроенной территории, так и за ее пределами. Гидрографическая сеть не будет подвергаться воздействию при строительных работ.

Социально-экономическое описание: Район Джайхун Хатлонской области: Территория: Территория района занимает площадь в 1,0 тыс. кв. км. и расположена вдоль пограничной реки Пяндж в пределах одноименной долины. Часть района занимают южные склоны Терекликтауского хребта. Кумсангирский район – один из южных районов Хатлонской области. Он лежит в междуречье Вахша и Пянджа (бассейн Амударьи) на границе с Афганистаном. Большая часть территории района занимает равнина в предгорьях Териклитау. Это важный сельскохозяйственный регион, оснащённый каналами. Сюда ведут автотрасса и железная дорога из Курган-Тюбе, а в посёлке Дусти (районном центре) работает гражданский аэропорт Кумсангир.

Этот край является частью древней Бактрии (Балха). Он лежал на перекрёстке торговых путей, оттого имел стратегическое значение. Его завоёвывали персы, армии Александра Македонского, арабы, монгольские ханы, а в последние столетия перед 1917 годом относился к Бухарскому эмирату, причём с конца 19 века как протекторат России. В административно-территориальную единицу район выделили в 1965 году. На территории Кумсангирского района расположена часть заповедника «Тигровая балка», а в Дусти – его администрация. Экономика района базируется на аграрном комплексе, где видное место занимает хлопководство.

Районным центром является посёлок городского типа Дусти, а также имеется 6 сельских джамоатов. Общее количество населения района составляет более 139,1 тысячи людей, из них 83% проживают в сельской местности.



	<p>Джамоат</p> <p><a href="#">Дусти</a> (городок) 18,800</p> <p><a href="#">Истиклол</a> 24,717</p> <p><a href="#">Пяндж</a> 22,319</p> <p><a href="#">Кумсангир</a> 25,212</p> <p><a href="#">Вахдати милли</a> 20,882</p> <p><a href="#">Яккадин</a> 8,754</p> <p>Из общего количества населения, около 20% составляют молодые люди в возрасте от 15 до 30 лет. Основная часть населения занята в сельском хозяйстве. Источником дохода населения района является земледелие, животноводство, садоводство, трудовая миграция, малый бизнес и работа в государственных учреждениях.</p>														
Месторасположение и расстояние от пункта материального снабжения, особенно, агрегатов, воды, камней?	Строительные материалы: цемент, жженный кирпич, пило/материалы, кровельные материалы, а также необходимые материалы будут доставлены из города Бохтар на расстояние 68 км. Инертные материалы (песок, щебень) на объект CSP-2A-61/1 будут поставляться поблизости от действующего карьера района Джайхун.														
<b>Законодательство</b>															
Уточнить национальное и местное законодательство и разрешения, которые применяются к проектной деятельности	<b>Перечень национальных законов и нормативов</b>														
	<i>Таблица 1</i>														
	<table border="1"> <thead> <tr> <th>Название правового документа</th> <th>Отраслевое Министерство /ведомство, ответственное за реализацию и контроль над исполнением</th> </tr> </thead> <tbody> <tr> <td>Закон РТ «Об охране окружающей среды» 2011 (2017)</td> <td>Комитет защиты окружающей среды РТ</td> </tr> <tr> <td>Закон РТ «Об экологическом мониторинге» 2011 (2014)</td> <td>Комитет защиты окружающей среды РТ</td> </tr> <tr> <td>Закон РТ «Об экологическом образовании населения» 2010</td> <td>Комитет защиты окружающей среды РТ</td> </tr> <tr> <td>Закон РТ «О государственной экологической экспертизе» 2012</td> <td>Комитет защиты окружающей среды РТ</td> </tr> <tr> <td>Закон РТ «Об отходах производства и потребления» 2002 (2011)</td> <td>ГУП «Жилищно-коммунальное хозяйство»</td> </tr> <tr> <td>Постановление № 800 касательно загрязнения почвы и атмосферы выбросами</td> <td>Комитет защиты окружающей среды РТ</td> </tr> </tbody> </table>	Название правового документа	Отраслевое Министерство /ведомство, ответственное за реализацию и контроль над исполнением	Закон РТ «Об охране окружающей среды» 2011 (2017)	Комитет защиты окружающей среды РТ	Закон РТ «Об экологическом мониторинге» 2011 (2014)	Комитет защиты окружающей среды РТ	Закон РТ «Об экологическом образовании населения» 2010	Комитет защиты окружающей среды РТ	Закон РТ «О государственной экологической экспертизе» 2012	Комитет защиты окружающей среды РТ	Закон РТ «Об отходах производства и потребления» 2002 (2011)	ГУП «Жилищно-коммунальное хозяйство»	Постановление № 800 касательно загрязнения почвы и атмосферы выбросами	Комитет защиты окружающей среды РТ
	Название правового документа	Отраслевое Министерство /ведомство, ответственное за реализацию и контроль над исполнением													
	Закон РТ «Об охране окружающей среды» 2011 (2017)	Комитет защиты окружающей среды РТ													
	Закон РТ «Об экологическом мониторинге» 2011 (2014)	Комитет защиты окружающей среды РТ													
	Закон РТ «Об экологическом образовании населения» 2010	Комитет защиты окружающей среды РТ													
	Закон РТ «О государственной экологической экспертизе» 2012	Комитет защиты окружающей среды РТ													
Закон РТ «Об отходах производства и потребления» 2002 (2011)	ГУП «Жилищно-коммунальное хозяйство»														
Постановление № 800 касательно загрязнения почвы и атмосферы выбросами	Комитет защиты окружающей среды РТ														
<b>Перечень международных соглашений и конвенций,</b>															

*ратифицированных Таджикистаном*

*Таблица 2*

Базельская конвенция о контроле над трансграничной перевозкой опасных отходов и их удалением (2016)
Конвенция об охране нематериального культурного наследия (2006)
Конвенция о ликвидации всех форм дискриминации в отношении женщин
Конвенция об инспекции труда (2009)
Конвенция ООН о правах ребенка (1993)

*Экологические и социальные требования ВБ:*

*Таблица 3*

ОП/БП 4.00	Пилотное применение национальной системы Заёмщика для обеспечения экологической и социальной безопасности в проектах Всемирного банка
ОП/БП 4.01	Экологическая оценка
ОП/БП 7.50	Международные воды – как дополнительное
ОП/БП 4.12	Принудительное переселение
Руководящие принципы ГВБ по охране окружающей среды и технике безопасности (ГБОС) (Общие руководящие принципы ГБОС): (а) ГБОС 2.5 – Биологические опасности; (б) ГБОС 2.7 – Средства индивидуальной защиты (СИЗ); (с) ГБОС 3.5 – Перевозка опасных материалов;	

*Перечень строительных норм и правил  
Республики Таджикистан*

*Таблица 4*

СНиП РТ 11-01-2005 «Состав и порядок разработки, согласования и утверждения проектной документации на строительство предприятий, зданий и сооружений»
СНиП РТ 12-06-2020 «Технический надзор в строительстве»
СНиП РТ 03.01.04-01 «Приемка в эксплуатацию законченных строительством объектов. Основные положения»

**Публичные консультации**

Уточнить, когда/где проводятся общественные консультации

Общественная консультация по подпроекту CSP-2A-61/1 «Строительство двухэтажного учебного корпуса на 7 классов в среднем общеобразовательном учреждении №2 села Якуми май, сельского джамоата Пяндж, района Джайхун» был проведен 2 августа 2022 года в селе Якуми май, в СОШ №2 со стороны специалистов центрального офиса НСИФТ. В консультации участвовали жители, и преподаватели данного села их количество составлял 15 человек, 11 из них были женщины. Относительно ОВОСС для подпроекта CSP-2A-61/1 со стороны сообщества предложений и комментарии не поступило. Протокол, сертификат землепользователя, фото и список участников

общественных консультаций прилагается в данном документе (Приложения).

### **Развитие институционального потенциала**

Ожидается ли развитие потенциала?

Посредством НСИФТ будет организована программа обучения для развития и расширения профессиональных навыков и потенциала по вопросам управления охраной окружающей среды и социальным вопросам. Это обучение укрепит потенциал НСИФТ и КООС (Комитета по охране окружающей среды при Правительстве Республики Таджикистан) на районном уровне путем предоставления специализированных инструкций по проведению экологических оценок, а также по управлению и мониторингу вопросов, связанных с защитными мерами. В рамках программы будет также оказана поддержка в деле проведения информационно-разъяснительной работы и консультаций с местными властями и бенефициарами подпроектов в целевых территориях для поощрения принципа «местной собственности». В рамках данной деятельности будет предусматриваться проведение адресной информационно-просветительской работы и подготовки в учебных лагерях (т.е. базовой краткосрочной подготовки) для уязвимых молодых мужчин и женщин, а также услуг по поддержке жизнедеятельности (т.е. повышение экологической грамотности, обучение предпринимательскому мышлению, анализу местного рынка, основам бухгалтерского учета, поддержка в подготовке бизнес-планов, последующее наставничество и обучение методам включения деятельности по смягчению последствий изменения климата в деятельности по обеспечению средств к существованию). НСИФТ будет нести ответственность за проведение данного тренинга; Перспективной молодежи будут предоставлены инструменты и оборудование в натуральной форме для облегчения ее доступа к небольшому капиталу в натуральном виде.

Программа обучения будет проводиться специалистами управления ООС района и специалистами НСИФТ.

В Общественных консультациях будут участвовать руководители джамоата, директор школы, учителя и активные жители села.

Информация о повышении потенциала (тренингах)	Тематика тренинга(модуль)	Кто проводит	Для кого проводит	Ожидаемые результаты	Сроки (примерно)
	1.Меры безопасности	ПОС	ПКД, ПКС, предст-ли общ.	Осведомлён-сть и участие сообщ	До начала строительства
	2.Эксплуатация и техническое обслуживание	ПОС	ПКД, ПКС, предст-ли общ.	Осведомлён-сть и участие сообщ	До начала стр. и на этапе строит.
	3.Вопросы по эк.соц. безопасн	Специалист НСИФТ	ПКД, ПКС, предст-ли общ.	Осведомлён-сть и участие сообщ	До начала стр. и на этапе строит.
<b>Примечание:</b> ПОС-Партнёры по обучению и содействию. (Бюджет-Оплата по контракту) Специалист НСИФТ (Бюджет-оклад по контракту)					
Какие политики ВБ применимы к проекту/подпроекту?	<p>К проекту поддержки сообщество применимы следующие политики всемирного банка:</p> <ul style="list-style-type: none"> <li>• ОР 4.01 Экологическая оценка – в качестве основной</li> <li>• ОР 7.50 Международные воды – как дополнительная.</li> <li>• ОР 4.01 Принудительное переселение</li> </ul> <p>Непосредственно к CSP-2A-61/1«Строительство двух-этажного учебного корпуса на 7 классов в среднем общеобразовательном учреждении №2 села Якуми май, сельского джамоата Пяндж, района Джайхун»:</p> <p>ОР 4.01 Экологическая оценка – в качестве основной</p>				

## ЧАСТЬ В: ИНФОРМАЦИЯ ОБ ОКРУЖАЮЩЕЙ СРЕДЕ И СОЦИАЛЬНЫХ АСПЕКТАХ

ЭКОЛОГИЧЕСКИЙ/СОЦИАЛЬНЫЙ СКРИНИНГ			
Деятельность/вопрос		Статус	Иницируемые действия
<b>A</b>	Ремонтно-восстановительные работы или капитальный ремонт зданий	Нет	Ремонтно-восстановительные работы или капитальный ремонт зданий не планируется
	<b>Строительство новых небольших объектов</b>	<b>Да</b>	Подрядчику необходимо следовать действиям, предусмотренным в <b>Разделе А ниже</b>
<b>B</b>	<b>Индивидуальная система отвода сточных вод с объекта</b>	<b>Да</b>	Отвод сточных вод в рамках реализации проекта CSP-2A-61/1 является централизованным в <b>Разделе В ниже</b>
C	Исторические здания и районы	Нет	Исторические здания отсутствуют
<b>D</b>	<b>Отвод земельных участков</b>	<b>Да</b>	Отвод земель в рамках реализации подпроекта CSP-2A-61/1 предусмотрено. Данный участок имеет Сетификат землепользователя. в <b>Разделе D ниже</b>
E	Опасные или токсичные материалы	Нет	Подрядчику при необходимости следовать мерам, описанным в <b>Разделе E ниже</b>
<b>F</b>	<b>Безопасность движения транспорта и пешеходов</b>	<b>Да</b>	Строительные работы будут проводиться на территории СОШ №2 в пределах выделенной территории для реализации подпроекта CSP-2A-61/1, что может, повлияет на безопасность движения транспорта и пешеходов в <b>Разделе F ниже.</b>
<b>G</b>	<b>Управление социальными рисками</b>	<b>Да</b>	Подрядчику необходимо следовать <b>Разделу G ниже</b>

## ЧАСТЬ С: МЕРЫ ПО СМЯГЧЕНИЮ РИСКОВ

ДЕЯТЕЛЬНОСТЬ	ПАРАМЕТР	КОНТРОЛЬНЫЙ ПЕРЕЧЕНЬ МЕР ПО СМЯГЧЕНИЮ РИСКОВ	ОТВЕТСТВЕННЫЕ СТОРОНЫ ЗА ВЫПОЛНЕНИЕ МЕР
0. Общие условия	Информирование и безопасность работников на объекте	Разработать информационные плакаты или стенды о предстоящих работах и разместить их в местах проведения работ.	Подрядная организация
		Уведомлять общественность о проведении работ посредством размещения надлежащих оповещений в СМИ и (или) размещения объявлений в местах общего доступа (в том числе, на участке работ)	НСИФТ
		Перед началом работ подрядчик должен получить все требуемые законодательством разрешения на выполнение строительных работ.	Подрядная организация Технадзор
		Перед началом работ предоставить возможность Подрядчику ознакомиться с требованиями по соблюдению дисциплины и техники безопасности при проведении строительных работ. Получить от Подрядчика официальное подтверждение о соблюдении требований техники безопасности и дисциплины при проведении строительных работ.	НСИФТ Технадзор
		Перед началом работ уведомить Подрядчика о недопущении негативных мер воздействия или при невозможности полного недопущения, то сведение к минимуму негативного воздействия на местных жителей и природную среду.	НСИФТ
		Обеспечить соответствие индивидуальных средств защиты рабочих нормам передовой международной	Подрядная организация

		практики (использование защитных касок и, по необходимости, защитных масок, защитных очков, страховочных ремней безопасности и защитной обуви).	
		Подрядчику необходимо перед началом работ обустроить места для приёма пищи, отдыха и для общих санитарно-гигиенических нужд (раздевалка, туалет, душевая).	Подрядная организация
		Разместить на объекте (строительной площадке) соответствующие указатели, информирующие рабочих об основных правилах и нормах, которые следует соблюдать.	Подрядная организация
		Для работы на объекте сотрудники Подрядчика должны пройти медосмотр и представить справки о состоянии здоровья.	Подрядная организация
		Необходимо обеспечить ежедневный замер температуры тела рабочих и при выявлении у рабочего повышенной температуры направить в поликлинику для уточнения диагноза. Запретить больным рабочим допуск к месту проведения ремонтных работ.	Подрядная организация
		Проведение инструктажа рабочих о технике безопасности при проведении работ. Согласно ГНиП РТ 12-03-2011 «Безопасность труда в строительстве».	Подрядная организация
		Подписание кодекса поведения работников подрядных организаций.	Подрядная организация
		Создать системы управления дорожным движением и провести обучение персонала - особенно, для доступа на участок работ и интенсивного автомобильного движения возле него. Обеспечить безопасные проходы и переходы	Подрядная организация

		<p>для пешеходов там, где мешает движения транспорта.</p> <p>Отрегулировать рабочее время в соответствии с местным характером дорожного движения – например, избегать основной транспортной деятельности в часы пик или во время движения скота.</p>	Подрядная организация
<b>А. Общие ремонтно-восстановительные и/или строительные работы</b>	Качество воздуха	<p>Летний период в районе Джайхун длительный и жаркий, осадки очень редки в это время года, поэтому наблюдается естественное повышенное запыление атмосферного воздуха.</p> <p>Учитывая, что при строительстве учебного корпуса, может негативно влияться на качестве атмосферного воздуха и здоровье населения</p> <p>Таким образом, для смягчения отрицательного влияния на качество атмосферного воздуха, необходимо предпринять следующие действия:</p> <ul style="list-style-type: none"> <li>-запрещается сбрасывать строительные отходы через оконные проемы;</li> <li>-сжигать строительные отходы и другой мусор; - готовить еду на открытом огне;</li> <li>-подметать территорию и внутренние помещения строящего объекта с предварительным увлажнением поверхностей;</li> <li>-накрывать инертные материалы при длительном их хранении во избежание запыления;</li> <li>-накрывать кузов автомобилей при транспортировке инертных материалов и строительных отходов для предотвращения сдувания пыли;</li> <li>-при бурении/сносе стен необходимо предпринимать меры по гидр подавлению пыли (поливанием водой);</li> <li>-необходимо устанавливать пылеулавливающие экраны на участке проведения работ, связанных с интенсивным</li> </ul>	Подрядная организация



		<p>образованием пыли;</p> <p>-строительные отходы должны храниться на отведенной для этих целей площадке;</p> <p>-при установлении жаркой и сухой погоды необходимо производить увлажнение строительных отходов в месте их временного хранения для предотвращения пылеобразования;</p> <p>-не допускать попадание почвы и строительного мусора на окружающие территории (тротуары, дороги, арыки), чтобы минимизировать распространение пыли и загрязнений.</p> <p>-не допускать сжигание на участке работ сухостоя, опавших листьев.</p>	
	<p>Фауна и флора</p>	<p>В ходе реализации проекта, вырубка или пересадка деревьев не предусмотрено, но подрядной организации необходимо учитывать то что, в случае вырубки или пересадки деревьев подрядная организация в первую очередь должен уведомить специалиста эколога района. Эколог должен составлять соответствующий акт и фиксировать весь процесс, от вырубки до посадки деревьев. Подрядная организация несет ответственность за халатное отношение.</p> <p>По политике ВБ и экологическим стандартам РТ если дерево будет вырублено, то подрядная организация обязан посадить соответствующего дерево по соотношению один к трем и ухаживать за посаженным деревьями в течение одного года.</p> <p>Согласно действующей политике ВБ и экологическим стандартам РТ образовательное учреждение должны иметь благоустроенную территорию и выраженную зеленую зону.</p> <p>Цель благоустройства территории образовательных</p>	<p>Подрядная организация</p>

		<p>учреждений – это создание безопасного, комфортного пространства, в котором учащиеся проводят свободное время. Озеленение участка помогает создать благоприятную среду в образовательных учреждениях. Высокие деревья дают тень, защищают людей от перегрева в жаркий сезон. Озелененные территории снижают уровень шума, насыщают воздух кислородом и влагой. Устойчивая экосистема на территории образовательных учреждений создает благоприятный для здоровья людей климат.</p>	
	<p>Шум</p>	<p>Ожидается незначительное повышение уровня шума при строительстве, транспортировке материалов, эксплуатации строительной техники, в частности, при раскопках, пневматическом бурении, работе строительных кранов, разгрузке инертных материалов необходимых для строительства (щебень, песок), досок и металла, а также погрузки строительных отходов. В этой связи повышенный шум при строительстве может принести неудобства жителям прилегающих домохозяйств. Поэтому необходимо проводить вышеперечисленные работы в дневное время с 9:00 до 17:00.</p> <p>Строго запрещается выбрасывать строительные отходы из оконных проемов для предотвращения возникновения шума и загрязнения прилегающей территории и атмосферного воздуха.</p> <p>Электропитание оборудования, освещения и других электроинструментов будет происходить из общих городских сетей электроснабжения. В этой связи использоваться электрогенераторы не будут. Однако при необходимости использования подобного оборудования необходимо согласовать время его эксплуатации с</p>	<p>Подрядная организация Строй инспекция</p>

		<p>Правительством района, так как объект находится в райцентре не далеко от административного здания органа исполнительной власти района.</p>	
	<p>Качество воды</p>	<p>В территории строительной площадки находятся зеленые полосы, для полива которых организована арычная система (лотки для отвода ливневых вод), а также система водоснабжения источником является централизованно. Система арычного полива заполняется водой только в сезон дождей. Таким образом, чтобы исключить засорение и поломку арыков, рекомендуется размещение площадки для временного хранения строительных отходов обустроить на расстоянии 0,5 метров от арыка. Необходимо предусмотреть, чтобы при подъезде грузового автотранспорта не были поломаны арыки. Тем не менее, при попадании строительных отходов в арычную сеть необходимо предпринимать их удаление на площадку временного хранения отходов.</p> <p>Во время строительных работ запрещается мойка автомашин и строительного оборудования на территории стройплощадке. Чистка автомашин и оборудования должна производиться только на автомойках.</p> <p>Запрещается на территории стройплощадке заправка ГСМ, замена масел, фильтров и другие ремонтные работы автотехники для предотвращения загрязнения поверхностных и подземных вод. Такие мероприятия должны производиться на станциях технического обслуживания. В случае непреднамеренной утечки ГСМ предпринять меры по их удалению. Если пролив ГСМ был произведен на оборудованные поверхности (асфальт, бетон), то необходимо использовать абсорбенты (песок, опилки, ветошь) для сбора пролива.</p>	<p>Подрядная организация Строй инспекция</p>

		<p>Загрязненные абсорбенты необходимо собрать и хранить в специальной емкости до их утилизации. При проливе ГСМ на почву необходимо до их полного просачивания лопатами вынуть загрязненный грунт и поместить его в емкость. Хранить до их утилизации.</p> <p>Также запрещается сбрасывать строительные отходы из оконных проемов первого этажа и выше для предотвращения разноса легких элементов и фракций строительных отходов и, как следствие, загрязнения почв.</p>	
	<p>Управление отходами</p>	<p>Площадку временного хранения неопасных строительных отходов необходимо организовать там, где будет безопасно и удобно для погрузки и вывоза их за территорию.</p> <p>Выбор места и площадь временного хранения неопасных строительных отходов необходимо согласовать с руководством и специалистом по АХЧ (административно-хозяйственной части).</p> <p>Все строительные отходы, которые образовались в ходе работ (металлические элементы, древесина, бумага и картон, провода) подрядчику необходимо складировать отдельно друг от друга для дальнейшей переработки или использования.</p> <p>Остальные строительные отходы, которые не могут быть использованы повторно или переработаны, должны собираться на специально отведенном месте. При этом крупногабаритные отходы должны быть поделены на части для удобства их хранения и погрузки в автотранспорт для транспортировки. Строительные отходы нельзя хаотично сваливать друг на друга. Строительные отходы должны собираться и храниться</p>	<p>Подрядная организация Строй инспекция НСИФТ</p>

		<p>только в пределах отведенной для этих целей площадки.</p> <p>Исключать во время строительства образование опасных жидких строительных отходов, которые при попадании в систему канализации могут привести к ее засору, поломке, химическому изменению бытовых сточных вод, которые приведут к нарушению работы городских очистных сооружений.</p> <p>Неопасные строительные жидкие отходы необходимо удалять в систему городской канализации. При этом, надо иметь в виду, что остатки бетонных растворов, которые не были использованы, нельзя сливать в городскую систему канализации. Их необходимо законсервировать и использовать позже, если это невозможно, то надо дать им застыть и размещать вместе с другими неопасными твердыми строительными отходами.</p> <p>На территории реализации подпроекта CSP-2А-61/1, канализация отсутствует.</p>	
В. Индивидуальная система отвода сточных вод с объекта	Качество воды	<p>Сточные воды от строительной площадки, отводятся после очистки в дренажную сеть села Якуми май. Так же для полива организовано арычная система для отвода серых сток и ливневых вод.</p>	
С. Историческое (ие) здание(я)	Культурное наследие	<p>Отведенный участок под строительство не является культуро исторической ценностью.</p>	
Д. Отвод земельных участков	План/схема приобретения земельного участка	<p>В рамках реализации подпроекта CSP-2А-61/1«Строительство двухэтажного учебного корпуса на 7 классов в среднем общеобразовательном учреждении №2 села Якуми май, сельского джамоата Пяндж, района Джайхун» не предусмотрено приобретении земельного участка.</p>	



**Схема участка территории учебного корпуса**

Е. Токсичные материалы

Обращение с другими токсичными / опасными отходами

Токсичных/опасных материалов на территории строительной площадке не имеется.

При этом, если в результате работ обнаружатся токсичные/опасные материалы (неповрежденные нерабочие ртутные градусники, тонометры, люминесцентные лампы), то необходимо провести следующие мероприятия:

- Уведомить заинтересованных сторон, специалиста по вопросам экологического и социального развития НСИФТ, предупредить рабочих об опасности воздействия паров ртути на здоровье человека.
- Аккуратно, не повреждая оболочку прибора, переместить его в безопасное место, которое должно находиться в хорошо проветриваемом помещении.
- Отметить место временного размещения ртутьсодержащих приборов предупреждающими

Подрядная организация НСИФТ

		<p>знаками.</p> <p>-Временное хранение токсичных веществ должно быть организовано в герметичных контейнерах, на которых должна быть указана информация по обращению с такими веществами.</p> <p>При обнаружении поврежденных отходов, содержащих ртуть.</p> <p>-Вызвать территориальное подразделение МЧС.</p>	
	Прямые или косвенные опасности	<p>Для механизированного управления земляными работами необходимо проверить исправность машин, наличие ограждений и защитных устройств. Работы на неисправных машинах запрещаются. Во избежание травм члены механизированных бригад, обслуживающих краны и бульдозеры, должны знать и строго соблюдать все правила техники безопасности при эксплуатации соответствующих машин. Рабочие, обслуживающие машины, должны быть обеспечены инструкциями, включающими следующее: (а) Инструкции по контролю машины и уход за рабочим местом; (б) требования техники безопасности; (в) система наведения сигналов; (г) максимальные нагрузки и скорости машин; (д) Работник должен принять меры в случае аварии или неисправности машин.</p> <p>Также при проведения строительных работ, на строительной площадке для свободного продвижения рабочих бригад и заинтересованных сторон необходимо предпринять следующие действия:</p> <p>-Установить предупреждающие знаки, барьеры и перегородки, для обеспечения безопасного продвижения рабочих.</p> <p>-Обеспечить безопасные проходы и переходы для рабочих и ответственных лиц к строящимся зданиям.</p>	<p>Подрядная организация</p> <p>Стройинспекция</p> <p>НСИФТ</p>

		-Обеспечить безопасный и постоянный доступ к строящимся зданиям, где проводится наружные и внутреннее строительные-монтажные работы.	
<p>Г. Безопасность дорожного движения и пешеходов</p>	<p>Управление связями с общественностью</p>	<p>Подрядчик назначает одного своего сотрудника в качестве контактного лица, которое отвечает за связь с местным населением, а также за получение обращений/жалоб от местного населения. Ящик для жалоб и предложений находится на информационном стенде в Джамоате. Подрядчик будет еженедельно контролировать ящик с жалобами и предложениями, регистрировать в журнале и предпринимать меры по урегулированию жалоб.</p> <p>Подрядчик обязан проводить консультации с местными сообществами для урегулирования конфликтных ситуаций между заинтересованными сторонами, в том числе между работниками и местным населением.</p> <p>Подрядчик будет информировать близлежащее население о графиках ремонтно-строительных работ.</p> <p>Обеспечить Механизм рассмотрения жалоб для заинтересованных сторон и довести информацию до них.</p> <p>Во всех семинарах сообщество было проинформировано о механизме подачи предложений и жалоб. Жалобы можно подать:</p> <ul style="list-style-type: none"> <li>• Прямым обращениям к сотрудникам регионального и головного офиса НСИФТ.</li> <li>• Написав письмо и сбросив в почтовый ящик находящееся на информационном стенде Джамоата.</li> <li>• Регистрировать все жалобы и предложения в журнал</li> <li>• Отправить на электронную почту НСИФТ: <a href="mailto:info_csp@nsift.tj">info_csp@nsift.tj</a></li> </ul>	



		<ul style="list-style-type: none"> <li>• Телефон доверия центрального офиса НСИФТ в г. Душанбе:+992-2-21-87-53 (звонок можно осуществлять круглосуточно, разговор будет записываться);</li> <li>• Координатору проекта ППС НСИФТ: Маруфу Нажмиддинову. тел:+992-988-62-26-00.</li> <li>• Главному специалисту по экологическим и социальным мерам безопасности Насирджанову Фарходу. тел:+992-985-98-85-88.</li> <li>• Менеджеру представительства НСИФТ в городе Бохтар: Назарову Азамджону, тел.:+992-918-10-05-10.</li> <li>• Координатору по мобилизации сообщества НСИФТ в городе Бохтар: Бардиевой Гулджахону, тел:+992-918-71-08-08.</li> </ul>	
Г. Управление социальным риском	Управление трудовыми ресурсами	<p><u>Трудовые отношения</u>; Привлекаемые рабочие рассматриваются как рабочая сила подрядчика и связи с этим должны соблюдаться следующие требования:</p> <ul style="list-style-type: none"> <li>-Детский труд (детей до 18 лет) для выполнения любых видов работ на объекте полностью запрещён;</li> <li>-Привлечение членов сообществ в качестве общественных работ в рамках хашаров запрещено;</li> <li>-Подрядчик подписывает с каждым рабочим договор, в котором будут прописаны их права и обязанности с соблюдением трудовых норм, то есть. <ul style="list-style-type: none"> <li>• 8 часовой рабочий день, в случае превышения установленного времени учет внеурочного времени с соответствующей оплатой;</li> <li>• 40 часовая рабочая неделя;</li> <li>• 1 час на обед;</li> </ul> </li> <li>-Подрядчик ознакомит и подписывает с каждым рабочим кодекс поведения, соответствующий международной практике, и должен строго следовать</li> </ul>	Подрядная организация НСИФТ

		<p>ему, вплоть до увольнения рабочих и взимания соразмерных финансовых штрафов: образец кодекса поведения будет вставлен в <i>(Приложение)</i></p> <p>-Повышать осведомленность рабочих об общих принципах управления связями с местным населением:</p> <p>-Организовать доступ рабочих к туалетам и зонам для мытья рук, которые должны быть обеспечены горячей и холодной водой, мылом и сушилкой для рук в достаточном объеме.</p> <p>- Разработать систему рассмотрения жалоб от рабочих.</p> <p><u>Условия проживания</u>; С учетом того, что плановые работы носят краткосрочный характер, то неквалифицированных рабочих по возможности необходимо привлекать из местных сообществ, а для выполнения нетяжелой работы привлекать женщин. Если к выполнению работ будут привлекаться местные рабочие, то отпадает необходимость в предоставлении рабочим мест временного проживания, а обеспечения их адекватными условиями (кухней, душевыми, туалетом и т.д.) необходимо.</p> <p>Если к выполнению работ будут привлекаться рабочие из других регионов или городов и сел, не имеющие в месте проведения ремонтных работ своего жилья, то Подрядная организация должна обеспечить их жильем. Жилье должно быть обеспечено следующими условиями:</p> <ul style="list-style-type: none"> <li>• Спальными комнатами с кроватями;</li> <li>• Кухней с возможностью готовить еду, хранить продукты;</li> <li>• Санитарными условиями (душ или баня, туалет, место, где можно стирать одежду);</li> <li>• В холодное время года – электрообогревателем;</li> </ul>	
	<p>Требования к охране здоровья и безопасности</p>	<p><u>Охрана здоровья</u>;</p> <p>-На строительной площадке необходимо иметь медицинскую аптечку для оказания первой помощи для лиц, получивших производственную травму.</p>	<p>Подрядная организация НСИФТ</p>

	рабочников	<p>-Ежедневно измерять температуру рабочих перед началом работ на строительной площадке.</p> <p>-Проведение регулярных мероприятий со всеми рабочими на строительной площадке относительно соблюдения требований по предотвращению COVID-19;  <u>Безопасность рабочих</u>; -Проводить инструктаж по технике безопасности перед началом каждого вида работ и регулярно проверять соблюдение техники безопасности.</p> <p>-Обеспечить спецодеждой (маски, перчатки и защитные очки, для ремонтных работ также каски и защитная обувь), средствами индивидуальной защиты, инструментами, материалами;</p> <ul style="list-style-type: none"> <li>• Обеспечить необходимым оборудованием для выполнения высотных работ (строительные леса, временные ограждения, страховочные ремни и канаты и т.д.)</li> </ul>	
--	------------	-----------------------------------------------------------------------------------------------------------------------------------------------------------------------------------------------------------------------------------------------------------------------------------------------------------------------------------------------------------------------------------------------------------------------------------------------------------------------------------------------------------------------------------------------------------------------------------------------------------------------------------------------------------------------------------------------------------------------------------------------------------------------------------------------------------------	--

## ЧАСТЬ D: ПЛАН МОНИТОРИНГА

Тип деятельности	Что за параметр подлежит мониторингу?	Где будет проводиться мониторинг параметра?	Каким образом будет проводиться мониторинг параметра?	Когда (Определите частоту / или непрерывность?)	Зачем (проводится мониторинг данного параметра?)	Кто (несёт ответственность за мониторинг?)
<b>ЭТАП ПРОЕКТИРОВАНИЯ</b>						
Выделения земельного участка	Соответствие приобретения земли требованиям ОПП	На местах, где расположен земельный участок	Визуальное наблюдение земельного участка путём проведения скрининга, консультации с окружающим сообществом, проверка	До начала проектирования	Предотвращение недобровольного приобретения земли и во избежание переселения	НСИФТ – Специалист по экологическому и социальному развитию

			сертификата землепользователя.			
Составления технического задания на проектирование	Сбор исходных данных для составления технического задания	На местах и в офисе	Верификация документов	До начала проектирования	Обеспечить технический порядок при проектирования	НСИФТ – Специалист по экологическому и социальному развитию
Разработка ПСД	Соответствия ПСД согласно техническим заданиям Включение экологических требований в проектную документацию и ВОР	На местах и в офисе	Верификация документов	Регулярно в период разработке ПСД	Для качественной разработки ПСД и соблюдения технического задания	Правительства района-отдел архитектуры и землепользования
Проведения экологической экспертизы	Соответствия подпроекта к экологическим требованиям по охране окружающей среды	В офисе	Верификация документов	1 раз	Для соблюдения требования по охране окружающей среды	НСИФТ – Региональный офис
Проведения Государственной экспертизы	Соответствия ПСД Государственным требованиям	За рабочим столом (в офисе) и при необходимости на местах	Верификация документов	1 раз	Для соответствия ПСД Государственным требованиям	Проектная организация
Информированность близлежащего сообщества	информирование общественности о проведении работ посредством встречи с общественностью и (или) размещения объявлений в местах общего доступа.	В ближайших джамоатах и домохозяйств	Наблюдение, проверка установленных вывесок, протоколов общественных собраний, опрос населения или домохозяйств,	1 раз до начало работ	Обеспечение информированности населения	НСИФТ – Региональный офис
Наличие механизма жалоб	Наличие КРЖ (комитет по рассмотрению жалоб)	В джамоате	Проверка документов о формировании	1 раз до начало работ	Обеспечение функционирования механизма	НСИФТ – Специалист по экологическому и

			<p>комитета по рассмотрению жалоб.</p> <p>Наличие информационных табло с указанием контактов членов данного комитета, регистрационная книга жалоб.</p>		рассмотрения жалоб	социальному развитию
<b>ЭТАП СТРОИТЕЛЬСТВА</b>						
Поставка строительных материалов	Закупка строительных материалов в у лицензированного поставщика	В офисе или на складе поставщика	Верификация документов.	При заключении договоров поставки	Обеспечить технический порядок объекта и его безопасность для охраны здоровья человека.	НСИФТ - Специалисты по закупкам, по вопросам экологического и социального развития и по техническому надзору
<p>Перевозка строительных материалов и отходов</p> <p>Передвижение строительной техники</p>	<p>Техническое состояние транспортных средств и оборудования;</p> <p>-Защита грузовых автомобилей при помощи чехла;</p> <p>-Соблюдение установленных часов и маршрутов перевозки</p>	<p>-Строительная площадка;</p> <p>-Маршруты транспортировки строительных материалов и отходов</p>	Автомобили будут направлены на станцию технического осмотра	1 раз до начала работ	Для предотвращения утечек ГСМ, загрязнения атм. воздуха повышенной концентрации загрязняющих веществ в отходящих газах, уменьшения пыления при перевозке отходов с кузова и грунтовых дорог, снижения риска автомобильных аварий, снижения количества шума	НСИФТ - Специалист по вопросам экологического и социального развития и Специалист по техническому надзору

Движение строительной техники	Выбор маршрута доставки материалов и вывоза отходов Соблюдение установленных часов и маршрутов перевозки	На маршруте	Обследование маршрута	На постоянной основе Внезапные проверки в рабочее и нерабочее время	Для снижения воздействия шума на местное население, снижения интенсивности пыления при перевозке отходов с кузова и грунтовых дорог, выбора наикратчайшей дороги до места назначения, снижения риска автомобильных аварий.	НСИФТ - Специалист по вопросам экологического и социального развития и Специалист по техническому надзору
Техническое обслуживание строительной техники	Мойка автомобилей и строительной техники на специальных автомойках Ремонт автомобилей и строительной техники на СТО. Заправка или смазка строительного оборудования на пунктах замены масла технического осмотра	Строительная площадка	Инспекция деятельности	Во время эксплуатации автотехники и оборудования	Избегать загрязнения воды и почвы нефтепродуктами при мойке и замене/доливке ГСМ Своевременно локализовать и уменьшить ожидаемый ущерб в случае пожара Снижение шума при ремонте техники	НСИФТ - Специалист по закупкам, Специалист по вопросам экологического и социального развития и Специалист по мониторингу и оценке проекта.
Образование строительных отходов	Временное хранение строительных отходов в специально отведенных местах. Сортировка и отдельное хранение опасных отходов от неопасных	Строительная площадка	Инспекция деятельности. Подрядчик должен обеспечить, чтобы специалист СЭП проводил регулярные тренинги с рабочими по надлежащему разделению отходов, в частности по обращению с опасными строительными	Периодически во время строительства и после его завершения	Предотвращать загрязнение почвы, поверхностных и подземных вод Сокращение объемов опасных отходов Увеличение объемов перерабатываемых отходов	Подрядчик -Прораб, НСИФТ - Специалист по вопросам экологического и социального развития, Специалист по техническому надзору; и Специалист по мониторингу и оценке проекта.

			отходами; и вести регистрационные журналы для управления отходами			
	Своевременное удаление отходов в официально обозначенные места	Место утилизации отходов	Инспекция деятельности	Периодически во время строительства и после его завершения	Избегать несчастных случаев на строительной площадке из-за разбросанных фрагментов строительных материалов и мусора Сохранять эстетический вид строительной площадки и ее окрестностей Защита почвы, поверхностных вод, атмосферного воздуха при временном хранении отходов	Подрядчик -Прораб, НСИФТ - Специалист по вопросам экологического и социального развития, Специалист по техническому надзору; и Специалист по мониторингу и оценке проекта.
Производство бытовых отходов	Размещение контейнеров для сбора отходов Договор на оказание услуг по вывозу и размещению бытовых отходов с муниципальным предприятием	Строительная площадка	Визуальное наблюдение	Общий срок ремонтных работ	Предотвратить загрязнение почвы и воды бытовыми отходами	Подрядчик -Прораб, НСИФТ - Специалисты по вопросам экологического и социального развития, по техническому надзору; и мониторингу и оценке проекта.
Реконструкция и благоустройство строительной площадки	Заключительная уборка территории	Строительная площадка	Инспекция деятельности	Период завершения строительства	Снизить потерю эстетической ценности ландшафта из-за строительных работ Защита окружающей среды	Подрядчик -Прораб, НСИФТ - Специалисты по вопросам экологического и социального развития и по техническому надзору.
Здоровье и	Обеспечение строителей	Строительная	Инспекция	Общий период	Уменьшить вероятность	Подрядчик -Прораб,

безопасность работников	рабочей одеждой и СИЗ; Строгое соблюдение правил эксплуатации строительной техники и использования СИЗ; Строгое соблюдение национальных правил проведения строительных работ; Наличие основных средств пожаротушения; Наличие записей об инструктаже и обучении технике безопасности. труда	площадка	деятельности. Специалист СЭП Подрядчика должен проводить регулярные тренинги по технике безопасности для рабочих и вести журналы учета таких тренингов с соответствующим и темами, применяемыми во время строительных работ.	работ	травм и несчастных случаев для строителей, снижение риска заражения COVID	НСИФТ - Специалист по вопросам экологического и социального развития и Специалист по техническому надзору и Специалист по Закупкам
Здоровье и безопасность сообщества	Организация безопасности при проведении работ по периметру объекта, прилегающих территорий, наличие необходимых ограждений, знаков и информационных стендов Уведомление общественности о проведении работ посредством размещения надлежащих оповещений в СМИ и (или) размещения объявлений в местах общего доступа (в том числе, на участке работ), и прилегающих территориях	Участок выполнения работ, подъездные пути до строительной площадки, близлежащие домохозяйства	Визуальное наблюдение путём проведения скрининга, консультации с окружающим сообществом	До начала проектирования и в период выполнения работ	Для соблюдения требования по охране окружающей среды Обеспечить технический порядок объекта и его безопасность для охраны здоровья и негативного влияния на сообщество.	-Администрация СОШ №2 НСИФТ - СпоООС НСИФТ - Специалист по техническому надзору; Государственный Центр санитарного эпидемиологического надзора;
Трудовые отношения	Наличие письменных контрактов Не применение детского	Офис подрядчика Строительная площадка	Инспекция деятельности	Общий период работ	Предотвратить нарушения прав сотрудников	Подрядчик -главный инженер, НСИФТ-Специалисты



	труда Отсутствие сексуального домогательства МРЖ для работников					по вопросам экологического и социального развития, по тех/ надзору и по Закупкам
Связь с общественность.	Наличие жалоб и предложений	В системе МОС	Через МОС, Прямым обращениям к сотрудникам регионального и головного офиса НСИФТ. Написав письмо и сбросив в почтовый ящик находящееся на информационно м стенде Джамоата. Отправить на электронную почту НСИФТ: <a href="mailto:info_csp@nsift.tj">info_csp@nsift.tj</a> Телефон доверия центрального офиса НСИФТ в г. Душанбе: +992-2-21-87-53 (звонок можно осуществлять круглосуточно, разговор будет записываться); Главному специалисту по экологическим и	Общий период работ	Для приёма предложений, жалоб	НСИФТ - Специалист МОС;

			<p>социальным мерам безопасности Насирджанову Фарходу. тел: +992-985-98-85-88.</p> <p>Менеджеру представительства НСИФТ в городе Бохтар: Назарову Азамджону, тел.: +992-918-10-05-10.</p> <p>Координатору по мобилизации сообщества НСИФТ в городе Бохтар: Бардиевой Гулджахону, тел: +992-918-71-08-08.</p>			
--	--	--	--------------------------------------------------------------------------------------------------------------------------------------------------------------------------------------------------------------------------------------------------------------------------------------------------------------------------	--	--	--

### ЭТАП ЭКСПЛУАТАЦИИ

Обращение с бытовыми отходами	Наличие подходящего типа и количества мусорных баков для бытовых отходов; Своевременный вывоз бытовых отходов с территории медицинского дома на основе договора об оказании услуг по вывозу и размещению отходов	Помещения СОШ №2	Осмотр помещений СОШ №2; Проверка наличия и действительности договора на вывоз и размещение отходов с муниципальным предприятием	Общий срок эксплуатации объекта	Поддержание хороших санитарных условий в учебном корпусе; Ограничение загрязнения почвы, поверхностных и подземных вод	Администрация СОШ №2; Государственный Центр санитарного эпидемиологического надзора;
Готовность к чрезвычайным	Наличие системы пожарной сигнализации и	Помещения СОШ №2	Периодические проверки. В рамках	Общий срок эксплуатации	Снизить риски для персонала СОШ №2;	Администрация СОШ №2, Ответственный по

ситуациям	локализации пожара, а также аварийных резервных систем для электроснабжения и водоснабжения Наличие плана реагирования на ЧС		Плана реагирования на ЧС ежемесячные проверки пожарной безопасности должны проводиться специалистом СЭП для обеспечения надлежащего оснащения пожарных станций и сохранения полностью заряженных, хорошо смонтированных и работоспособных огнетушителей	объекта	Избегать сбоев в предоставлении коммунальных услуг в СОШ №2	ГО и ЧС;
-----------	---------------------------------------------------------------------------------------------------------------------------------	--	---------------------------------------------------------------------------------------------------------------------------------------------------------------------------------------------------------------------------------------------------------	---------	-------------------------------------------------------------	----------

Составил:

Главный специалист по экологическим и социальным мерам безопасности ППС НСИФТ

Алматов Алишер

## Приложение

### 1. Подтверждающий документ – Решения Правительства района Джайхун



ҶУМҲУРИИ ТОҶИКИСТОН  
ВИЛОЯТИ ХАТЛОН  
РАИСИ НОҲИЯИ ЧАЙХУН  
ҚАРОР

№ 1028 аз «18» 10 2021

Дар бораи интиҳоб намудани қитъаи замин, барои сохтмони бинои дуошёнаи таълимӣ, иборат аз 7 синфхонаи иловагӣ дар муассисаи таҳсилоти миёнаи умумии №2, воқеъ дар деҳаи «Якуми май»-и Ҷамоати деҳоти «Панҷ»-и ноҳияи Чайхун

Дар асоси аризаи директори МТМУ №2 аз 22.09 соли 2021, №И-1999 ва пешниҳоди бахши меъморӣ ва шаҳрсозии мақомоти иҷроияи ҳокимияти давлатии ноҳияи Чайхун аз 13.10 соли 2021, №61 «Дар бораи интиҳоб намудани қитъаи замин, барои сохтмони бинои дуошёнаи таълимӣ, 7 синфхонаи иловагӣ дар муассисаи таҳсилоти миёнаи умумии №2, воқеъ дар Ҷамоати деҳоти «Панҷ»-и ноҳияи Чайхун, аз қисми тарҳи №252/9 мутобиқи моддаи 26-и Кодекси замини Ҷумҳурии Тоҷикистон, моддаи 26-и Қонуни Ҷумҳурии Тоҷикистон «Дар бораи санадҳои меъёрии ҳуқуқӣ» ва моддаҳои 19 ва 20-и Қонуни конституционии Ҷумҳурии Тоҷикистон «Дар бораи мақомоти маҳаллии ҳокимияти давлатӣ», ҚАРОР МЕКУНАМ:

1. Санади комиссияи ноҳиявӣ аз 01.10 соли 2021, «Дар бораи интиҳоб намудани қитъаи замин барои сохтмони бинои дуошёнаи таълимӣ, 7 синфхонаи иловагӣ дар муассисаи таҳсилоти миёнаи умумии №2, воқеъ дар Ҷамоати деҳоти «Панҷ»-и ноҳияи Чайхун» тасдиқ карда шавад.

2. Шӯъбаи маорифи ноҳия вазифадор карда шавад, ки:

- ба қорҳои сохтмонӣ аз рӯи лоиҳаи мувофиқа намудаи сармеъмори ноҳия тибқи талаботи санадҳои меъёрии ҳуқуқии амалкунанда ва қоидаҳои меъёрҳои сохтмонӣ-шаҳрсозӣ пас аз дастрас намудани иҷозатномаи бахши меъморӣ ва шаҳрсозии ноҳия шурӯъ намояд;
- баъди ба итмом расонидани сохтмони иншооти мазкур, онро барои қабул ва мавриди истифодабарӣ қарор додан ба комиссияи қабули давлатӣ пешниҳод намоед.

3. Бахши меъморӣ ва шаҳрсозии мақомоти иҷроияи маҳаллии ҳокимияти давлатии ноҳияи Чайхун вазифадор карда шавад, ки ҳуҷҷатҳои лозимиро вобаста ба лоиҳакашӣ таъмин намуда, рафти иҷрои қорҳои сохтмони муассисаи мазкурро зерин назорат гирад.

4. Ба Ҷамоати дехоти «Панҷ» супориш дода шавад, ки замини интихобшударо ба китоби қайди хоҷагии ҷамоат дохил намояд.

5. Назорати иҷрои қарори мазкур ба зиммаи муовини соҳавии раиси ноҳия гузошта шавад.

Раиси  
ноҳияи Ҷайхун



А. Одиназода

*Нусха ба аснои баробар аст*  
*Эмом*  
*JS*



НОҲИЯИ ҶАЙҲУН  
РАИСИ ҶАМОАТИ ДЕҲОТИ ПАНҶ

аз « 28 » 10 с 2021

№ 163

**Ба Директори иҷроияи  
Бунёди миллии иҷтимоии  
маблағгузори Тоҷикистон  
мухтарам Сиддиқзода Ш.М.**

Ҷамоати деҳоти Панҷ, ноҳияи Ҷайҳун аз ташаббуси пешгирифтаи Бунёди миллии иҷтимоии маблағгузори Тоҷикистон ҷиҳати амалисозии лоиҳаи “Соҳтмони бинои дуошёнаи таълимии 7 синфхона, дар муассисаи таҳсилоти миёнаи умумии №2, дар деҳаи Якуми май ҷамоати деҳоти Панҷ ноҳияи Ҷайҳун”, ки дар доираи “CASA-1000 Лоиҳаи дастгирии ҷомеа” татбиқ карда мешавад, миннатдории худро баён намуда, баҳри татбиқи он розигии худро медиҳад.

Ба маълумоти Шумо мерасонем, ки барои соҳтмони бинои дуошёнаи таълимии 7 синфхона, дар муассисаи таҳсилоти миёнаи умумии №2 дар деҳаи Якуми май ҷамоати деҳоти Панҷ ноҳияи Ҷайҳун” ягон монеа нест ва минбаъд низ ҳамкориро бо маъмурияти МТМУ №2 пурзӯр намуда, идома медиҳем. Ҳамзамон баҳри татбиқи лоиҳаи мазкур ҳаматарафа мусоидат намуда, кӯмаки амалии хешро мерасонем.

**Раиси  
Ҷамоати деҳоти Панҷ:**



**Холмуродов А.**



МАҚОМОТИ ИЧРОИЯИ МАҲАЛЛИИ ҲОКИМИЯТИ  
ДАВЛАТИИ НОҲИЯИ ҚАЙҲУН  
РАИСИ НОҲИЯ

Сурога 735220, ноҳияи Қайхун, шаҳраки «Дустӣ», кӯчаи И. Сомонӣ-26  
тел: 8 (3249) 4-22-33, факс: 8 (3249) 4-23-71

№ 1466

аз «06» 12 соли 2021

Ба Директори иҷроияи Бунёди миллии  
иҷтимоии маблағгузории Тоҷикистон  
муҳтарам Сиддикзода Ш.М.

Мақомоти иҷроияи ҳокимияти давлатии ноҳияи Қайхун бо камоли эҳтиром ва арзи сипос миннатдории худро аз дастгириҳои пайвастаи БМИМТ ҷихати рушди иншоотҳои соҳаи иҷтимоию иқтисодии ноҳия баён менамояд.

Ҳамзамон, аз ташаббуси пешгирифтаи Бунёди миллии иҷтимоии маблағгузории Тоҷикистон ҷихати амалисозии лоиҳаи "Соҳтмони бинои дуошёнаи таълимии 7 синфхона дар МТМУ №2 деҳаи Якуми май, ҷамоати деҳоти Панҷ, ноҳия Қайхун", ки дар доираи "CASA-1000 Лоиҳаи дастгирии ҷомеа" татбиқ карда мешавад, миннатдории худро баён намуда, барои дар амал татбиқ намудани лоиҳаи мазкур розигӣ медиҳад.

Мақомоти иҷроияи ҳокимияти давлатии ноҳияи Қайхун баҳри амалӣ гардидани лоиҳаи мазкур ҳаматарафа мусоидат намуда, кӯмаки амалии худро мерасонад.

Бо эҳтиром,

Раиси  
ноҳияи Қайхун

А. Одиназода



**ШУЪБАИ МАОРИФИ МАҚОМОТИ ИЧРОИЯИ МАҲАЛЛИИ  
ҲОКИМИЯТИ ДАВЛАТИИ  
НОҲИЯИ ЧАЙХУН**

аз «29» 10 соли 2021

№ 263

**Ба Директори иҷроияи  
Бунёди миллии иҷтимоии  
маблағгузори Тоҷикистон  
мухтарам Сиддиқзода Ш.М.**

Шуъбаи маорифи мақомоти иҷроияи ҳокимияти давлатии ноҳияи Чайхун аз ташаббуси пешгирифтаи Бунёди миллии иҷтимоии маблағгузори Тоҷикистон чиҳати амалисозии лоиҳаи “Соҳтмони бинои дуошёнаи таълимии 7 синфхона, дар муассисаи таҳсилоти миёнаи умумии №2, дар деҳаи Якуми май ҷамоати деҳоти Панҷ ноҳияи Чайхун”, ки дар доираи “CASA-1000 Лоиҳаи дастгирии ҷомеа” татбиқ карда мешавад, миннатдории худро баён намуда, ҳаматарафа дастгирӣ менамояд.

Ба маълумоти Шумо мерасонем, ки барои соҳтмони бинои дуошёнаи таълимии 7 синфхона, дар муассисаи таҳсилоти миёнаи умумии №2 дар деҳаи Якуми май ҷамоати деҳоти Панҷ, аз тарафи шуъбаи маорифи ноҳия ягон монета нест. Ҳамзамон баҳри татбиқи лоиҳаи мазкур ҳаматарафа мусоидат намуда, қўмаки амалии хешро мерасонем.

**Мудирӣ шуъбаи маорифи мақомоти  
иҷроияи ҳокимияти давлатии  
ноҳияи Чайхун:**



**Сомонзода Д.**





ШУЪБАИ МАОРИФИ МАКОМОТИ ИЧРОИЯИ МАҲАЛЛИИ  
ҲОКИМИЯТИ ДАВЛАТИИ  
НОҲИЯИ ЧАЙХУН

аз «24» 11 соли 2021

№ 286

Ба Директори иҷроияи  
Бунёди миллии иҷтимоии  
маблағгузории Тоҷикистон  
мухтарам Сиддикзода Ш.М.

Мавзӯ: Сохтмони бинои дуошёнаи  
таълимии 7 синфхона, дар МТМУ№2  
деҳаи Якуми май

Шуъбаи маорифи ноҳияи Чайхун ба маълумоти Шумо мерасонад, ки пас аз ба анҷом расидани лоиҳаи “Сохтмони бинои дуошёнаи таълимии 7 синфхона, дар муассисаи таҳсилоти миёнаи умумии №2, дар деҳаи Якуми май ҷамоати деҳоти Панҷ ноҳияи Чайхун”, ки аз ҷониби Бунёди миллии иҷтимоии маблағгузории Тоҷикистон дар доираи “CASA-1000 Лоиҳаи дастгирии ҷомеа” татбиқ шуда, мавриди истифода қарор меёбад, ба мувозинаи шуъбаи маорифи ноҳия гузаронида мешавад.

Мудири шуъбаи  
маорифи ноҳияи Чайхун



Сомонзода Д.



ВАЗОРАТИ МАОРИФ ВА ИЛМИ ҶУМҲУРИИ ТОҶИКИСТОН

Муассисаи таҳсилоти миёнаи умумии №2 ноҳияи Ҷайхун

“ 28 ” 20 соли 2021

№ 456

**Директори иҷроияи  
Бунёди миллии иҷтимоии  
маблағгузории Тоҷикистон  
мухтарам Сиддиқзода Ш.М.**

Маъмурият ва кумитаи падару модарони муассисаи таҳсилоти миёнаи умумии №2, д. Якуми май, ҷамоати деҳоти Панҷ, ноҳияи Ҷайхун аз ташаббуси пешгирифтаи Бунёди миллии иҷтимоии маблағгузории Тоҷикистон ҷиҳати амалисозии лоиҳаи “Соҳтмони бинои дуошёнаи таълимии 7 синфхона, дар муассисаи таҳсилоти миёнаи умумии №2 дар деҳаи Якуми май ҷамоати деҳоти Панҷ ноҳияи Ҷайхун” ки дар доираи “CASA-1000 Лоиҳаи дастгирии ҷомеа” татбиқ карда мешавад, миннатдорӣ худро баён менамояд.

Ҳамзамон, мо - коллективи омӯзгорону кормандон ва кумитаи падару модарони муассисаи Шуморо бовар мекунонем, ки барои тозаву озода ва ба талаботи замона ҷавобгӯ нигоҳ доштани муассисаи саҳми худро мегузорем ва ҳамасола барои нигоҳдории бинои муассиса ба миқдори 4000 (чор ҳазор) сомони барои таъмир ҷудо менамоем.

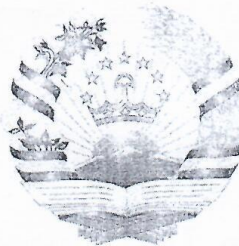
**Директори МТМУ №2  
ноҳияи Ҷайхун:  
Раиси кумитаи  
падару модарони МТМУ №2:**



**Ибрагимов И.И.**

**Сайдаралиев В.**

Ҷумҳурии Тоҷикистон  
 Қорхонаи Воҳиди Давлатии  
 «Ҳочагии Манзилию  
 Коммунали»  
 Қорхонаи Фаръии Бақайдгирии  
 Техникии Ноҳияи Кумсангир  
 Ҷилдаи Хатлон



Республики Таджикистан  
 Государственное Унитарное  
 Предприятие «Хочагии  
 Манзилию Коммунали»  
 Дочерное Предприятие  
 Технической Инвентаризации  
 Кумсангирского района  
 Хатлонской Области

\_\_\_\_\_ Кумсангир \_\_\_\_\_  
 (шаҳри ноҳияи) \_\_\_\_\_ (город район)  
 Барӯйхатгирии № 7999 \_\_\_\_\_  
 (инвентарный) \_\_\_\_\_ (технический отчет)

Ноҳияи (район)	Маҳаллаи (квартал)	Китъаи (участок)
Кумсангир.	маҳаллаи Манзилию	қитъаи 2

## Шиносномаи Техники Хавлидори Технический Паспорт Домовладения

ОБЛАЧЕНО  
 КУМСАНГИР  
 Подпись: Бобоев  
 2009

Шаҳри (город) Ҳочагии Манзилию  
 Кучаи (улица) \_\_\_\_\_  
 Захира(фонд) бақайд  
 Соҳиб(владелец) Ҳасратови Тақоматӣ ул.и роҳи №2

Истифодабаранда (пользователь) \_\_\_\_\_

Кайд  
 (Реестровый) № \_\_\_\_\_

Ба кайд гузаронида шуд \_\_\_\_\_ с. 2009  
 (инвентаризация произведена)

Тағирот гузаронида шуд \_\_\_\_\_ с. \_\_\_\_\_  
 (текущие изменения произведены)

Бақайдгирии ҳуқуқи \_\_\_\_\_ с. \_\_\_\_\_  
 (правовая регистрация)

Тасдиқ шудааст  
 Бо фармони К В Д «Ҳочагии  
 Манзилию коммунали»



# ШАРТНОМА № 4

Аз «10» феврал 2009 сол

н.Кумсангир

Корхонаи Фаръии Бакайдгирии Техники ноҳияи Кумсангир дар шахсияти директор Душнов С.Д. аз тарафи дигар истиқоматкунандаи (корхонаи) Директори Ҳамаҷамии таҳсилоти ҳамаҷамии раҷаҳои 2

## АСОСИ ШАРТНОМА:

Шахрванд (корхона) мефармояд ва Корхонаи Фаръии Бакайдгирии Техники ба худ уқуддор мешавад, ки супоришҳои додасҳудоро дар вақти муайяншуда иҷро намояд

## ВАЗИФАҲОИ К.Ф.Б.Т-и

1. Дар ҳамаҷамии таҳсилоти ҳамаҷамии раҷаҳои 2 руз ё ин ки дар вақти феврал (срочно) иҷро намудани кор бо ҳаҷми 30% иҷро карда мешавад. Барои таҳсилоти ҳамаҷамии раҷаҳои 2

## Шахрванд (корхона ва ё муассиса)

Уқуддор мешавад, ки барои пеш аз муҳлат тайёр кардани ҳуҷҷатҳои маблағи дар асоси шартнома таъиншуда кардари бо 700,53 (седастозу сеҳуҷра) сомони баробар зиёд, бо пули нақд ё тайри нақди ба ҳазинаи корхонаи мазкур пардохт намояд.

## СУРОГАИ ҲУКУКИИ ТАРАФАӢН

«Сирришиҳанда»  
Суратхисоб \_\_\_\_\_

Иҷроқуанда  
Суратхисоб №20 202972444610001252

МФО 350403461 \_\_\_\_\_

кор сч № 204029727114031\_агробанки  
Инн 360002689 СИН –Е 0020420045478

н.Кумсангир  
сурога Ҳамаҷамии таҳсилоти ҳамаҷамии раҷаҳои 2

Сурога Шахрванди Душнов

\_\_\_\_\_ Панз.

\_\_\_\_\_ Душнов С.С.

имзо роҳбар \_\_\_\_\_

имзо роҳбар \_\_\_\_\_

Ф.И.О Ҷафаров С.

Ф.И.О Душнов С.

«10» с. 2009 с

«10» с. 2009 с

ТАВРИФ СОҲТМОН ВА ИНШООТҲО  
ХАРИДТЕРИСТИКА СТРУКТУРА И СООРУЖЕНИЯ

Наво	Қайдҳои асосӣ (исте- волар, хизматрасон, сози- лашона ва иншоот- ҳо)	Соли қурилуши	Таққуриб қурилуши	Деворҳи қурилуши	Бом қурилуши	Ободоти Благоустроило		Масо- хат	Ҳаҷм Объём	Араши пули		
						Бар- қаб қаб қаб қаб	Қаб қаб қаб қаб			Нархи бар- покунади	суфта- шай	нархи ҳосира
1	Иттиҳоди (ж- қаб дом, мезонн, қаб, ҳосил, ҲРС, қаб, сарай, соор.		қаб	қаб	шарҳ			1603	4805			
2	Иттиҳоди (ж- қаб дом, мезонн, қаб, ҳосил, ҲРС, қаб, сарай, соор.		қаб	қаб	шарҳ			179	237			
3	Иттиҳоди (ж- қаб дом, мезонн, қаб, ҳосил, ҲРС, қаб, сарай, соор.		қаб	қаб	шарҳ			44				
4	Иттиҳоди (ж- қаб дом, мезонн, қаб, ҳосил, ҲРС, қаб, сарай, соор.		қаб	қаб	шарҳ			78	173			
5	Иттиҳоди (ж- қаб дом, мезонн, қаб, ҳосил, ҲРС, қаб, сарай, соор.		қаб	қаб	шарҳ							
6	Иттиҳоди (ж- қаб дом, мезонн, қаб, ҳосил, ҲРС, қаб, сарай, соор.		қаб	қаб	шарҳ							

15 ҚАЙДҲОИ МАҲСУС

Тайёрқиланда  
Составитель

Тайёрқиланда  
Проверяющий

Сармуҳаррир  
Г.А. илженер

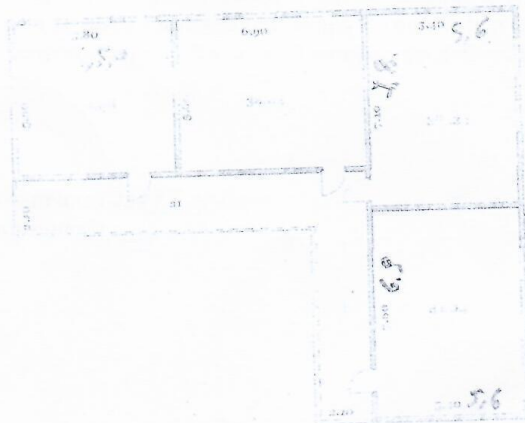
Самега В С

Алиев, Мамадуллоев В

Раҳимов, Қозилоев Н

Халқимизнинг даруноҳини Қўмансизлар  
Тоҷикистон

Алиқомилба М.А.



«Т-КВД» ХИМ

Қароқўша Қабри Қазилқир Теллари

Мащтаб 1:200      ш      уч      Тартибдорнинг  
Мандри М. *М.А.*  
Навбосони      Тафтишхона  
№ 03      2009г.      Розиков К. *К.Р.*

### Маълумотнома

Ҷамоати деҳоти Панҷ ноҳияи Ҷайхун вилояти Хатлон соли 1964 ташкил шудааст. Ҷамоати мо ҳамагӣ 14 деҳа дорад ва шумораи умумии аҳолии ҷамоат 36019 нафар мебошад.

#### *Деҳаи Яқуми май маълумотҳои зеринро доро мебошад:*

1.	Шумораи умумии аҳоли	4249
2.	Аз он ҷумла, мардон аз 18-сола боло	1360
3.	Занон, аз 18 сола боло	1113
4.	Қўдакони то 18-сола	1192
5.	Аз он ҷумла, то 14-сола	458
6.	Шумораи умумии хоҷагиҳои деҳа:	580

#### *Табақаи ниёзманди аҳоли:*

1.	Занон	86
2.	Қўдакон	104
3.	Бехонаҳо	нест
4.	Мухочирон	234
5.	Гурезаҳо	нест
6.	Шумораи аҳолие, ки як саробон доранд	93
7.	Шумораи аҳолие, ки дар оилаҳои серфарзанданд (зиёда аз 4-то)	416
8.	Маъҷубон	19
9.	Одамони яккаву танҳо	6

Раиси ҷамоати деҳоти Панҷ  
ноҳияи Ҷайхун



Давлатзода М.

Вазорати маориф ва илми  
Ҷумҳурии Тоҷикистон



Муассисаи таҳсилоти миёнаи  
умумии №2 ба номи У.Хайём  
ноҳияи Ҷайхун вилояти Хатлон

735220, н Ҷайхун, ҷамоати деҳоти Панҷ деҳаи 1-май

«18» 01

2022 с

№ 487

Маълумотнома

« Оиди шумораи хонандагон дар муассиса»

Маъмурияти муассисаи таҳсилоти миёнаи умумии № 2 ба  
маълумоти Шумо мерасонад, ки дар муассиса ҳамаги 929 нафар  
хонанда таҳсил мекунад, ки аз онҳо 440 нафарашон духтар ва 489  
нафарашон писар мебошанд.

Директори муассиса:



Иброхимов И.



Вазорати маориф ва илми  
Думхурии Тоҷикистон



Муассисаи таҳсилоти миёнаи  
умумии №2 ба номи У.Хайём  
ноҳияи Ҷайхун вилояти Хатлон

735220, н Ҷайхун, ҷамоати деҳоти Панҷ деҳаи 1-май

«18» 01

2022 с

№ 497

### Маълумотнома

Оиди шумораи омузгорон дар муассиса.

Маъмурияти муассисаи таҳсилоти миёнаи умумии №2 ба маълумоти Шумо мерасонад, ки дар муассиса ҳамаги 37 нафар омузгор кор мекунад. Аз инҳо 23 нафар зан ва 14 нафарашон мард мебошанд.

Бо маълумоти оли 29 нафар, аз инҳо 13 нафарашон зан мебошанд.

Бо маълумоти миёнаи махсус 8 нафар, ҳамашон занон мебошанд.

Бо дарачаи таҳассуси оли 9 нафар, аз инҳо зан 5 нафарашон мебошанд.

Бо дарачаи таҳассуси яқум 5 нафар, аз инҳо зан 4 нафарашон мебошанд.

Бо дарачаи таҳассуси дуҷум 6 нафар, аз инҳо зан 4 нафарашон мебошанд.



Директори муассиса:

Иброхимов И.

## 2. Контрольный перечень предварительной социальной проверки

### **РҶӮҲАТИ НАЗОРАТИ ПЕШАКИ САНҶИДАШУДАИ ҲИФЗИ ИҶТИМОИ (ОМУЗИШ)**

**Номи лоиҳа:** Зерлоиҳаи CSP-2A-61/1 «Соҳтмони бинои дуошӯнаи таълимии 7 синфхона дар муассисаи таҳсилоти миёнаи умумии №2 деҳаи Якуми май, ҷамоати деҳоти Панҷ, ноҳияи Ҷайхун».

**Рӯз/вакти сафар:** \_02.08.2022\_ деҳаи Якуми май, ҷм. Пяндж, н. Ҷайхун

#### **Иштирокчиён:**

Сармутахассис оид ба ҷораҳои экологӣ-иҷтимоӣ: Носирҷонов Фарҳод

Сармутахассис оид ба рушди нуруи худидоракунии маҳаллӣ: Алматов Алишер

Менечери намояндагии БМИМТ дар ш. Бохтар: Назаров Азам

Ҷамоатхонгози минтақаи оид ба рушди ҷомеаи намояндагии БМИМТ дар ш. Бохтар: Бердиева Гулҷаҳон

№	Ҷабъолият	Ҳа	Не	Эзоҳҳо
1	Ҳариди замин, биноҳо (истикоматӣ ва тичоратӣ)		Не	Китъаи замини барои соҳтмони бинои таълимӣ тибқи Қарори Ҳукумати ноҳияи Хурӯсон аз 19.06.2011, №446 Сертификати ҳукуки истифодаи замин аз 20.10.2011, №1448 Дараҷаи А №0293552.
2	Ҳариди тичорат ё тавсеа, ки хангоми вайронкуниҳо / кӯчидани манзилҳо, иҷорагирон, дорониҳои корбарони ғайрирасмӣ амалӣ карда мешаванд		Не	Китъаи замини барои соҳтмон холи мебошад
3	Ҳариди замин, ки боиси аз даст рафтани дорониҳои ашхоси алоҳида ё ҷомеа / гурӯҳҳои мушаххас, алаҳусус ақаллиятҳои этникӣ мегардад: Захираҳои табиӣ <input type="checkbox"/> Муҳити зисти анъанавӣ <input type="checkbox"/> Ҷабъолиятҳои анъанавӣ <input type="checkbox"/> Иншооти коммуналӣ		Не	Истифодабарии китъаи замин боиси аз даст рафтани дорониҳои ашхоси алоҳида ё ҷомеа ва захираҳои табиӣ, аз он ҷумла, муҳити зисти анъанавӣ, ҷабъолиятҳои анъанавӣ, иншооти коммуналӣ намешавад.
4	Ҳариди/ ё тавсеаи тичорате, ки метавонад хавфро зиёд ва афзоиш диҳад: 1. Вайрон кардани кодекси меҳнат ва қонунҳо, аз ҷумла истифодаи меҳнати кӯдакон 2 Таъкиби гурӯҳҳои ақаллиятҳои қавмӣ дар ин минтақаи лоиҳа (марбут ба шахсият, шаъну эътибор ва шароити зиндагии онҳо дар системаи таъминоти ҳаёт, ҳувияти фарҳангӣ) 3. Қочоқи одамон		Не	Дар соҳтмон меҳнати кӯдакони то 18-сола истифода намешавад, чунки қонун иҷозат намедихад аз ҷумла Конвенсияҳо: • Шаклҳои бадтарин дар бораи меҳнати кӯдакон (2005); • Конвенсияи бекоркунии меҳнати маҷбурӣ (1999);
5	Оё хариди замин бо истифода аз қонуни ҳукуки давлат ба амволи сурат мегирад?		Не	Дар сурати зарурати хариди замин тибқи муқаррароти қонун амали карда мешавад.
6	Бинобар хариди замин, манзил ва заминҳои истиқоматӣ талафоти доимӣ ё муваққатӣ хоҳад дошт?		Не	Ҳариди замин аз шаҳрвандон ба нақша гирифта нашудааст.
7	Бинобар азхудкунии замин талафоти доимӣ ё муваққатии дорониҳои кишоварзӣ ва дигар моликияти истехсолӣ вучуд дорад?		Не	Талафоти моддӣ ба назар гирифта нашудааст, чунки ба заминҳои кишоварзӣ ва хусуси дастраси надоранд.

8	Талафот дар зироатҳо, дарахтон ва воситаҳои асосӣ аз ҳисоби азхудкунии заминҳо хоҳад буд?	Не	Талафот аз ҳисоби маҳсулотҳои кишоварзи намешавад, чунки ба заминҳои кишоварзӣ таъсир расонида намешавад.
9	Оё талафоти доимӣ ё муваққатии тичорат вучуд дорад	Не	Дар замини ҷудогашта ягон шахс тичорат ташкил накардааст.
10	Оё бинобар хариди замин, манбаҳои даромад ва воситаҳои зиндагӣ доимӣ ё муваққатӣ гум мешаванд?	Не	Агар замин аз шахрвандон харидори гардад манбаҳои даромад гум мешавад.
11	Агар замин ё моликияти хусусӣ тавассути принципи харидори манфиатдор ва фурӯшандаи манфиатдор ба даст оварда шавад, оё ин ба кӯчонидани доимӣ ё муваққатӣ ё кӯчидани сокинон оварда мерасонад?	Не	Дар сурати даҳолати миёнаравҳо ба кӯчонидани маҷбури оварда мерасонад.
12	Агар замин ё моликияти хусусӣ тавассути гуфтушунид ё тавассути принципи харидори манфиатдор ва фурӯшандаи манфиатдор ба даст оварда шавад, ин ба кӯчонидани доимӣ ё муваққатӣ ё ҷойивазкунии истифодабарандагони ғайрирасмии замин (шахсонӣ бидуни ҳуқуқи қонунӣ ба замин) ё ашхосе, ки худсарона азхудкунии замин, оварда мерасонад?	Не	Замин бо таври ғайрирасмӣ аз истифодабаранда зуран гирифта намешавад, агар ин замин ғасбшуда ё муваққатан истифодашаванда бошад. Ин яке аз талаботҳои асосии Бонкӣ Умумичаҳонӣ мебошад.
13	Оё лоиҳа ягон маҳдудияти доимӣ ё муваққатӣ оид ба истифодаи замин ё дастрасӣ ба боғҳо ё минтақаҳои муҳофизатшавандаро дар бар мегирад ва ба ин васила мардум ё ягон ҷомеаро маҷбур мекунад, ки дастрасӣ ба сарватҳои табиӣ, манзилҳои анъанавӣ, заминҳои коммуналӣ ё объектҳоро аз даст диҳад?	Не	Лоиҳа бинобар доштани шаҳодатномаи истифодаи ҳуқуқи замин ба минтақаҳои муҳофизатшавандаро маҳдуд накарда, ба сарватҳои табиӣ, манзилҳои анъанавӣ, заминҳои коммуналӣ монеа эҷод намекунад.
14	Оё лоиҳа аз замини давлат ё дигар замин ё амволи давлат, ки кӯчонидани доимӣ ё муваққатии сокинони ғайрирасмӣ ё қорбарони ғайрирасми (манзил ё иқтисодӣ)-ро талаб мекунад?	Не	Замини истифодашаванда моликияти давлатӣ буда, давлат қаролати истифодаи оқилона ба манфиати шахрвандонро медиҳад.
15	Оё ягон минтақаи фарҳангӣ дар наздиқӣ мавҷуд аст ё агар посухи шумо ҳа бошад, аз ҷойҳои бостоншиносӣ хориҷ кунед, ки метавонанд ба маблағгузорӣ аз ҷониби лоиҳа таъсир расонанд?	Не	Айни замон, минтақаи фарҳангӣ дар наздиқии иншооти сохташаванда вучуд надоранд.

**Имзоҳо:**

Намояндагони БМИМТ:

1. Алматов Алишер.
2. Назаров Аъзам.
3. Давлатов Рустам.

Намояндагони ҷамоат ва деҳа:

1. *Алишер Алимов*
2. *Зуридаинова Н. Шайхона*
3. *Давлатов Рустам*

«CASA-1000 ЛОИХАИ ДАСТГИРИИ ҚОМЕА» (ППС)  
«CASA 1000 COMMUNITY SUPPORT PROJECT» (CSP)

Номи зерлоиха: Зерлоихаи CSP-2A-61/1 «Сохтмони бинои дуошёнаи таълимии 7 синфхона дар муассисаи таҳсилоти миёнаи умумии №2 деҳаи Якуми май, ҷамоати деҳоти Панҷ, ноҳияи Чайхун».

Рӯз/вақти сафар: 02.08.2022 Ноҳия/шаҳр Якуми май ноҳияи Чайхун

Иштирокчиён: Алматов Алишер мутахассиси ҳифзи муҳити зист ва чораҳои иҷтимоӣ, ва дигарон

**1. Фаъолиятҳои кунунӣ ва таърихи минтақаи ҷудоғашта.**

№	Саволҳо	Ҷавобҳо
1	Дар маҳал бо ки тамос гирифтани мумкин аст, (ном, унвон, маълумот барои тамос)?	Иброҳимов Исмоил Директори МТМУ №2 т. 935-33-05-43
2	Барои фаъолияти лоиҳа чӣ қадар майдони замин истифода мешавад?	283,36 м <sup>2</sup> . Ҷамшедҷонова. Б. Ҷ-соеёна
3	Айни замон минтақа чӣ гуна истифода мешавад?	Бизнеси ишоб. Ҷамшедҷонова
4	Ин минтақа дар гузашта чӣ гуна истифода мешуд (агар имконпазир бошад, санахоро пешниҳод кунед)?	Ҷаилими маъраҷи- Ҷамшедҷонова МТМУ №2.

**2. Вазъи экологӣ**

№	Саволҳо	Ҷавобҳо
1	Оё дар наздикии минтақаи лоиҳа ягон объекти махсус вучуд дорад (мамнӯъгоҳ, ёдгориҳои фарҳангӣ ва ҷойҳои таърихӣ)?	Ҷадоғораҷ.
2	Оё дар минтақа обанборҳо мавҷуд аст?	Ҷаёсӣ
3	Релеф замин чи гуна мебошад?	Ҷаамбор.
4	Оё қаблан дар ин мавзӯи обҳезӣ ва ярҷ руҳ дода буд?	Ҷадоғораҷ
5	Оё нишонаҳои эрозияи вучуд доранд?	Ҷаёсӣ
6	Қадам биноҳо (масалан, мактабҳо, биноҳои истиқоматӣ, иншооти саноатӣ) ва истифодаи замин наздиканд? Масофаро тахмин кунед.	Ҷамаи МТМУ №2 - 2-шар Ҷамақои маъраҷи - 2-шар
7	Оё минтақаи пешниҳодшуда ба нақлиёт ё хидматрасонии коммуналӣ таъсир мерасонад?	Ҷаамбарҷоноваҷ.

**3. Литсензияҳо, иҷозатномаҳо ва барасмиятдориҳо**

№	Саволҳо	Ҷавобҳо
1	Оё минтақа барои фаъолияти пешниҳодшуда литсензия ё иҷозатнома талаб мекунад? Оё онҳо барои тафтиш дастрасанд?	Сертификат Ҷаёсӣ Ҷаамбарҷоноваҷ.
2	Қадам мақомоти ҳифзи муҳити зист ё дигар (масалан, тандурустӣ, хоҷагии ҷангал) дар ин минтақа салоҳият доранд?	Ҷаамбарҷоноваҷ Ҷаамбарҷоноваҷ.

**4. Саволҳо дар бораи сифати об**

№	Саволҳо	Ҷавобҳо
1	Новобаста аз он ки фаъолияти пешниҳодшуда обро бо ягон мақсад истифода мебарад (тафсилот диҳед ва миқдорро ҳисоб кунед). Манбаи об чист?	Ҷаамбарҷоноваҷ.
2	Оё дар нағичаи фаъолияти пешниҳодшуда оби партов вучуд дорад? (Миқдорро тахмин кунед ва ҷои партофтани оби партовро муайян кунед)	Ҷаамбарҷоноваҷ.

«CASA-1000 LOIХAI ДАСТГИРИИ ЧОМЕА» (ППС)  
«CASA 1000 COMMUNITY SUPPORT PROJECT» (CSP)

3	Оё системаи обгузар барои обҳои рӯизаминӣ ва канализатсия вучуд дорад?	Канализатсия нест
4	Оё нақша барои системаҳои мавҷудани тозакунии захкашӣ ё партовҳо вучуд дорад?	Захкаш нест

**5. Хок**

№	Саволҳо	Ҷавобҳо
1	Сатҳи замин чӣ гуна аст (замини кишоварзӣ, чарогоҳ ва ғ.)?	Хок.
2	Оё лоиҳа ҳангоми сохтмон ё кор ба хок зарар мерасонад?	Намерасонад
3	Оё лоиҳа ба ландшафт таъсири назаррас мерасонад (хушконидаи ботлокзорҳо, тағирёбии мачрои дарёҳо)	Намерасонад

**6. Мухити биологӣ**

№	Саволҳо	Ҷавобҳо
1	Растаниҳои ин мавзёро тасвир кунед.	Ҳеҷ
2	Оё маълумот дар бораи олами наботот ва ҳайвоноти нодир ё дар зери хатар қарордошта вучуд дорад ё онҳо дар наздикии макон ҳастанд? Агар ин тавр бошад, оё лоиҳа таъсир хоҳад дошт ё хавфро зиёд мекунад?	Ҳеҷ
3	Рӯйхати ҳайвонот ва растаниҳои дар минтақа пахншударо гиред (агар бошад).	Ҳеҷ
4	Дар сурати татбиқи минбаъдаи лоиҳа ба таъсири эҳтимолии манфӣ ба мухити биологӣ диққат диҳед.	Ҳеҷ

**7. Ғарбоботи санҷиши визуалӣ**

№	Саволҳо	Ҷавобҳо
1	Кӯшиш кунед, ки харитаи минтақаро дастрас кунед ё эскизе тартиб дода, тафсилотро кайд кунед.	Ҷағира ҳаҷ
2	Агар иҷозат дода шавад, аксбардорӣ кунед.	ҶКС ҳаҷ
3	Барои муайян кардани фаъолиятҳо, ба қадри имкон дар атроф, аз ҷумла дар атрофи марзҳо сайр кунед.	— —
4	Ба ҳама гуна бӯйҳо, дуд ё партовҳои визуалии ғубор, оби истода ва ғайра диққат диҳед.	Бӯй нест

**Имзоҳо:**

Намояндагони БМИМТ:  
 1. Алматов Алишер \_\_\_\_\_  
 2. Давлатов Рустам \_\_\_\_\_  
 3. Хуршедзода Анушервон \_\_\_\_\_

Намояндагони ҷамоат ва деҳа:  
 1. Абдураҳимов Ш. Ҷ. \_\_\_\_\_  
 2. Шайқидинова Ш. \_\_\_\_\_  
 3. Раҳмонова Д. \_\_\_\_\_

### 3. Результаты предварительной проверки окружающей и социальной среды

#### Замимаи 5. Натиҷаҳои санҷиши пешакии муҳити зист ва иҷтимоӣ

<input type="checkbox"/> Категорияи хавф: "Баланд". Таъсири назаррас, аз маблағгузори хориҷ карда шавад <input type="checkbox"/> Категорияи хавф: "Муҳим". Таъсири маҳдуд ё муваққатӣ <input checked="" type="checkbox"/> <b>Категорияи хавф: "Мӯътадил". Таъсири маҳдуд ё муваққатӣ</b> <input type="checkbox"/> Категорияи хавф: "Паст". Таъсир надорад	Омода кард: <b>Сармутахассиси чораҳои экологӣ-иҷтимоӣ намояндагии БМИМТ дар шаҳри Душанбе</b>
	Ном ва имзо: <b>Носирҷонов Фарҳод</b>
	Вазифа: <b>Сармутахассис оид ба чораҳои бехатарии экологӣ-иҷтимоии БМИМТ.</b>
	Руз: 02.08.2022
	Тасдиқ шудааст: <b>Таҳияи ҳуҷҷати Арзёбии таъсири экологӣ ва иҷтимоӣ (АТЭИ)</b>
	Ном ва имзо: <b>Носирҷонов Фарҳод</b>

Пас аз таҳлили чек-листҳо маълум гардид, ки зерлоиҳо: CSP-2A-61/1 «Соҳтмони бинои дуошёнаи таълимии 7 синфхона дар муассисаи таҳсилоти миёнаи умумии №2 деҳаи Якуми май, ҷамоати деҳоти Панҷ, ноҳияи Ҷайхун», ки ҷаъолиятҳоеро, ки дар замимаи 1 номбар шудаанд, дар бар намегиранд ва хавфҳои назарраси экологӣ надорад.

Ба зерлоиҳои пешниҳодгашта: CSP-2A-61/1 «Соҳтмони бинои дуошёнаи таълимии 7 синфхона дар муассисаи таҳсилоти миёнаи умумии №2 деҳаи Якуми май, ҷамоати деҳоти Панҷ, ноҳияи Ҷайхун», ҳуҷҷати Арзёбии таъсири экологӣ ва иҷтимоӣ (АТЭИ) таҳия намуда ба лоиҳакашии корҳои соҳтмонӣ идома дода шавад.

4. Сертификат землепользователя

Даромади № 0293552

Сертификатни ҳуқуқи истифодадан возирно ба истифодадан  
 ба мувофиқи ба мақомоти давлати Тоҷикистон № 2.

Мақомоти давлати заминсози Чумхури Тоҷикистон дар  
 асоси қарори Раиси Ҳокимияти Ҷумҳурии  
 аз 19.08.2011 № 446 дар еи ҳусус тод ки ба  
 Заминистиқолабарадан мазкур ҳамаи 0,79 гектар  
 аз он:

дар ҳудуди мувофиқи нақшаи заминистиқолабараи воҳаста  
 қарни шуд.

Замин барои Мақомот

Сертификати мазкур ба заминистиқолабараи суворида  
 шуда дар қумитан заминсози ноҳия (шаҳр) дар Ҷумҳурии  
 бақаддиқирни ҳуқуқи истифодадан замин таҳии рақами  
 № 80 А с.2011 ба қайд гирифта шуд.

Мақомоти  
 Давлати Заинсозари  
 Чумхури Тоҷикистон

1

---

Замин дар Чумхури Тоҷикистон моликияти истифодадан  
 давлат бува, интиқ истифодадан самараноки онро ба мақлаати  
 ҳаёқ қаролаи меҳқад.

Заминистиқолабарадан он ҳуқуқлариде:  
 мустақилоқи дар замин хоҷагиқори намоияде;  
 молиқи қишту маҳсулоқи қишварни ва даромади  
 фуруқи он бошад;

бо дарнақардошти талаботи Қодекси замини Чумхури  
 Тоҷикистон маъзил, иншооти истеҳсели, маданияи машии ва  
 дигар иншоотро бунёд намоияде.

Заминистиқолабарадан он ӯҳдақоранде:  
 заминро мувофиқи мақсад ва шартҳои муайяишуда  
 истифода баранд;

замини доданишдаро самараноқ истифода баранд ва аз  
 технолоқияи барои хифзи табиат пешбинишудаи истеҳселот  
 истифода намува, ба бад шудани ваъзи эколоқии маҳалли дар  
 натиқани фаъолияти хоҷагиқори роҳ надиҳанд;

сари вақт андоз ва иқорашуқии заминро сунораниде;  
 ҳуқуқи дигар заминистиқолабарадан онро вайрон  
 нақунанд;

ба мақомоти даҳлори ҳоқимияти маҳалли сари вақт  
 маълумотро онди ваъзи истифодадан замини, ки мувофиқи  
 қонунгузори Чумхури Тоҷикистон муқаррар гардидааст,  
 пешниҳод намоияде.

(Аз Қодекси замини Чумхури Тоҷикистон)

1

НАҚШАИ

Замиништифобарии Моттоби маҷмааи № 2

М 1:1000

39.0°

102.0°



Қ.М.  
Қуманган заминсозии  
ноҳия (шаҳр)

84.0°

*Сатторидин Қуманган*

ТАВСИФИ ХУДУДИҲО:

- Аз А то Б заминҳои резервационӣ
- Аз Б то В заминҳои роғи моттобиҳо
- Аз В то А заминҳои маҷмааи моттобиҳо



## 5. Протокол публичных консультаций

«CASA-1000 LOIХAI DАСТГИРИИ ЧОМЕА» (ППС)  
«CASA 1000 COMMUNITY SUPPORT PROJECT» (CSP)

### ПРОТОКОЛИ

Семинар-машварат оид ба муҳокимаи ҳуҷҷати «Накшаи идоракунии чораҳои экологӣ ва иҷтимоӣ» (НИЧЭИ) барои татбиқи зерлоиҳаи CSP-2A-61/1 «Соҳтмони бинои дуошёнаи таълимии 7 синфхона дар муассисаи таҳсилоти миёнаи умумии №2 деҳаи Якуми май, ҷамоати деҳоти Панҷ, ноҳияи Чайхун».

**Санаи баргузори:**

« 2 » 08 соли 2022

**Ҷой баргузори машварат:** деҳаи Зарнисор

**Мақсад:** Шиносоӣ намудани ҷомеа ва ҷонибҳои ҳавасманд бо ҳуҷҷати «Накшаи идоракунии чораҳои экологӣ ва иҷтимоӣ» барои зерлоиҳаи CSP-2A-61/1 дар доираи татбиқи «CASA-1000 Лоиҳаи дастгирии ҷомеа».

**Иштирок намуданд:** Кормандони Идораи марказӣ ва Кормандони Намояндагии Бунёди миллии иҷтимоии маблағгузори Тоҷикистон дар ш. Бохтар:

- Носирҷонов Фарход – Сармутахассис оид ба чораҳои экологӣ-иҷтимоӣ;
- Алматов Алишер – Сармутахассис оид ба худидоракунии маҳаллӣ;
- Назаров Аъзам – менеҷери намояндагии БМИМТ дар ш. Бохтар;

#### Рӯзномаи семинар-машварат:

1. Маълумоти умумӣ дар бораи «CASA-1000 Лоиҳаи дастгирии ҷомеа»;
2. Маълумот дар бораи зерлоиҳаи CSP-2A-61/1 «Соҳтмони бинои дуошёнаи таълимии 7 синфхона дар муассисаи таҳсилоти миёнаи умумии №2 деҳаи Якуми май, ҷамоати деҳоти Панҷ, ноҳияи Чайхун»;
3. Муаррифӣ ва баррасии ҳуҷҷати «Накшаи идоракунии чораҳои экологӣ ва иҷтимоӣ» (НИЧЭИ) барои татбиқи зерлоиҳаи CSP-2A-61/1;
4. Таҳлилу музокираҳо нисбати ҳуҷҷати НИЧЭИ ва ҷамъбасти натиҷаҳои семинар-машварат;

Семинар-машваратро бо суҳанҳои муқаддимавӣ Алматов Алишер, сармутахассис оид ба худидоракунии маҳаллӣ, идораи марказии БМИМТ дар шаҳри Душанбе кушоданд. Номбурда ҳозиринро бо рӯзномаи семинар-машварат шинос намуда, ибраз дошт, ки дар ин ҷамъомад ҳуҷҷати «Накшаи идоракунии чораҳои экологӣ ва иҷтимоӣ» (НИЧЭИ) барои амалисозии зерлоиҳаи CSP-2A-61/1 «Соҳтмони бинои дуошёнаи таълимии 7 синфхона дар муассисаи таҳсилоти миёнаи умумии №2 деҳаи Якуми май, ҷамоати деҳоти Панҷ, ноҳияи Чайхун» мавриди баррасӣ қарор гардида, фикру мулоҳизаҳои иштирокчиён доир ба ин ҳуҷҷати мазкур зарур мебошад.

Сипас, оид ба масъалаи якуми рӯзномаи машварат оид ба «CASA-1000 Лоиҳаи дастгирии ҷомеа» (ЛДҶ) Алматов Алишер, сармутахассис оид ба худидоракунии маҳаллӣ, идораи марказии БМИМТ дар шаҳри Душанбе ба иштирокчиёни семинар-машварат маълумоти умумӣ расонида, дар хотима такроран қайд намуд, ки мақсади асосии «CASA-1000 Лоиҳаи дастгирии ҷомеа» баланд бардоштани сифат ва тавсеаи дастрасӣ ба хизматрасониҳои таъминоти неруи барқ, инфрасохтори иҷтимоию иқтисодӣ ва мусоидат намудан ба таҳкими иқтисодии худидоракунии маҳаллӣ дар худуди ҷамоатҳои фароғири лоиҳа мебошад.

«CASA-1000 ЛОИҲАИ ДАСТГИРИИ ЧОМЕА» (ППС)  
«CASA 1000 COMMUNITY SUPPORT PROJECT» (CSP)

Менеджери намояндагии БМИМТ дар ш. Бохтар Назаров Азам ба иштирокчиёни машварат насбати рӯзномаи дуҷуми семинар-машварат оид ба таҳияи зерлоиҳаи CSP-2A-61/1 «Сохтмони бинои дуошёнаи таълимии 7 синфхона дар муассисаи таҳсилоти миёнаи умумии №2 деҳаи Якуми май, ҷамоати деҳоти Панҷ, ноҳияи Ҷайхун» ва татбиқи он маълумоти муфассалро пешкаш намуд.

Рӯзномаи сеҷуми семинар-машварат, ки мақсади асосии гузаронидани ҷорабинии мазкур ба хоҳири баррасӣ намудани ҳуҷҷати таҳиягардида оид ба «Нақшаи идоракунии ҷораҳои экологӣ ва иҷтимоӣ» (НИЧЭИ) барои татбиқи зерлоиҳаи CSP-2A-61/1 мебошад, ки муаррифии онро сармутахассис оид ба ҷораҳои экологӣ иҷтимоӣ, Носирҷонов Фарҳод дар сатҳи касби гузаронида, тавассути слайдҳо тамоми ҷузъиёти ҳуҷҷати мазкурро бо ҷораҳои пешниҳодшаванда ҷиҳати пешгирӣ ва паст намудани таъсири манфии оқибатҳои эҳтимолии экологӣ ва иҷтимоиро қадам ба қадам ба иштирокчиёни машварат манзур намуд. Ин чунин қайд намуд, рафти корҳои сохтмонӣ оид ба сохтмони зерлоиҳаи CSP-2A-61/1 метавонад боиси таъсири экологӣ марбут ба садо, ҷанг, ҳаво ва об, идоракунии партовҳои саҳт, таназзули гуногунии биологӣ, беҳатарӣ ва саломатӣ шаванд, ки таҳияи ин ҳуҷҷати мазкур пешгирии ин падидаҳо мебошад. Дар баробари ин ҳар як шаҳрванд метавонад дар доираи амалишавии на танҳо зерлоиҳаи CSP-2A-61/1, балки дар татбиқи «CASA-1000 Лоиҳаи дастгирии ҷомеа» (ЛДЧ) пешниҳод барои беҳтар намудани раванди татбиқ ё барои арзу шикоят ба БМИМТ ва Бонки Умумичаҳонӣ муроҷиат намояд. Барои ин масъала механизми бозгашти алоқа ва телефонҳои хатҳои гарм вучуд дорад. Ҳамаи амалҳои пешбинигардидаи ҳуҷҷати НИЧЭИ дар доираи конунгузории Ҷумҳурии Тоҷикистон ва бо тартибу низомномаҳо ва стандартҳои иҷтимоӣ ва экологии Бонки Умумичаҳонӣ таҳия гардидааст, дар охири баромадаш гуфт Носирҷонов Фарҳод.

Сипас дар охири ҷамбасти семинар-машварат такроран аз иштирокчиён пурсида шуд, ки ягон таклифи пешниҳодҳо барои ворид намудани ба ҳуҷҷати «Нақшаи идоракунии ҷораҳои экологӣ ва иҷтимоӣ» барои татбиқи зерлоиҳаи CSP-2A-61/1 «Сохтмони бинои дуошёнаи таълимии 7 синфхона дар муассисаи таҳсилоти миёнаи умумии №2 деҳаи Якуми май, ҷамоати деҳоти Панҷ, ноҳияи Ҷайхун» доранд ё не, аммо аз тарафи онҳо ягон таклиф пешниҳод карда нашуд.

Бо ҳамин семинар-машварат доир ба ҳуҷҷати НИЧЭИ барои амалишавии зерлоиҳаи CSP-2A-61/1 ба итмом расид ва намояндагии БМИМТ ба иштирокчиён ҷорабинии мазкур изҳори миннадори баён намуданд.

Протоколро навишт: Носирҷонов Фарҳод



02.08.2022.

6. Фото публичных консультаций в СОШ№2



## 7. Список участников публичных консультаций

«CASA-1000 ЛОИХАИ ДАСТГИРИИ ҶОМЕА» (ППС)  
 «CASA 1000 COMMUNITY SUPPORT PROJECT» (CSP)

### Семинар – машварат

**Мавзӯи:** Муҳокимаи ҳуҷҷати «Нақшаи идоракунии чораҳои экологӣ ва иҷтимоӣ» (НИЧЭИ) барои татбиқи зерлоҳаи CSP-2A-61/1 «Соҳтмони бинои дуошёнаи таълимии 7 синфхона дар муассисаи таҳсилоти миёнаи умумии №2 деҳаи Якуми май, ҷамоати деҳоти Панҷ, ноҳияи Ҷайхун».

Шаҳр/ноҳия: Ҷайхун

Сана: " 2 " 08 2022с.

Ҷойи баргузорӣ:

МТМ Ҷ ОН-2.

### Рӯйхати иштирокчиён

№	Ному насаб	Вазифа/ташкилот	Телефон	Имзо
1.	Абдуҷабборови А. Абдуҷаббор	Директор	925330543	[Имзо]
2.	Назримова Н. Назримова	Директор	938708485	[Имзо]
3.	Ҷувайнона С. Ҷувайнона	Мудири	931994817	[Имзо]
4.	Ҷамалова Д. Ҷамалова	Мудири	931820081	[Имзо]
5.	Ҷуридикова Н. Ҷуридикова	сокини деҳа	933731970	[Имзо]
6.	Ҷуридикова М. Ҷуридикова	сокини ғ. Панҷ	-	[Имзо]
7.	Ҷуридикова М. Ҷуридикова	сокини ғ. 1-май	93-401-7115	[Имзо]
8.	Мазинова Парвиза	сокини ғ. 1-май	93,655,05,77	[Имзо]
9.	Ҷамалова Зайноб	сокини ғ. 1-май	-	[Имзо]
10.	Ҷуридикова Зарина	сокини ғ. 1-май	502144583	[Имзо]
11.	Ҷамалова Махсум	Мудири ғ. 1-май	938842498	[Имзо]
12.	Ҷамалова Наҳидат К. И.Д		93-101-32-30	[Имзо]
13.	Ҷамалова Муҳаммад	Мудири ғ. 1-май		[Имзо]
14.	Ҷамалова З. И.Д		93.1954771	[Имзо]
15.	Ҷамалова Э. Мудири	ҶСОҶ	770008082	[Имзо]
16.				
17.				
18.				
19.				
20.				
21.				
22.				
23.				
24.				
25.				
26.				

Шаҳси масъул: Алматов Алишер

Имзо: [Имзо]

## 8. КОДЕКС ЭТИКИ И СЛУЖЕБНОГО ПОВЕДЕНИЯ РАБОТНИКОВ (ОБРАЗЕЦ)

### 1. Общие положения

1.1 Кодекс представляет собой свод общих принципов профессиональной этики и основных правил служебного поведения, которыми должны руководствоваться работник/консультант Проекта независимо от занимаемой ими должности.

Каждый работник/консультант Проекта независимо от занимаемой ими должности должен принимать все необходимые меры для соблюдения положений Кодекса, и каждый работник/консультант в отношениях с ним вправе ожидать от других сотрудников поведения в соответствии с положениями Кодекса.

Знание и соблюдение положений Кодекса является одним из критериев оценки качества их профессиональной деятельности и трудовой дисциплины.

Кодекс является руководством к действию при возникновении конфликта личных интересов и интересов работодателя, а также в других ситуациях этического выбора. От работников/консультантов требуется подтвердить свою осведомленность о требованиях Кодекса и важности сообщений о нарушениях. Каждый работник/консультант несет личную ответственность за исполнение Кодекса.

- 2 1.5. По любым вопросам, касающимся исполнения Кодекса, можно обратиться к своему непосредственному руководителю или другому должностному лицу.
- 3 1,6. Работодатель защищает конфиденциальность информации и права работников/консультантов в случаях обращения с добросовестными жалобами на нарушение Кодекса.
- 4 1,7 Особая ответственность за соблюдение Кодекса лежит на руководящем составе. Каждый руководитель подразделения обязан личным примером поощрять этическое поведение и соблюдение закона, формировать культуру безопасности, заниматься профилактикой и принимать оперативные меры для устранения нарушений Кодекса, учитывать соблюдение требований Кодекса при проведении оценки персонала.
- 5 1,8 Любое юридическое или физическое лицо, которое оказывает услуги или выступает от её лица, должно быть информировано о Кодексе. Организация требует от деловых партнеров безусловного уважения и соблюдения этических принципов, касающихся обеспечения безопасности, предотвращения коррупции.
- 6 1,9. Для организации информирования работников и работы с обращениями назначается должностное лицо. Исполнение Кодекса контролируется Исполнительным директором.

### **208. ОБЯЗАННОСТИ. ПРАВИЛА СЛУЖЕБНОГО ПОВЕДЕНИЯ РАБОТНИКОВ/КОНСУЛЬТАНТОВ**

Быть честными и открытыми.

Своевременно и честно сообщать о допущенной ошибке.

Строго соблюдать служебную и коммерческую тайну, не допускать ситуаций, когда ссылки на необходимость защиты информации прикрывают неэффективность или низкое качество работы.

Обеспечивать полное, точное и согласованное представление позиции при взаимодействии с органами государственной и муниципальной власти, поставщиками и подрядчиками работ и услуг, общественными организациями и средствами массовой информации.

Не брать и не давать взятки в любой форме, не попустительствовать взяточничеству, вымогательству и хищениям в рамках реализуемых проектов, и имущества находящегося в собственности.

**Исключить сексуальное домогательство используя служебное положение .**

Исключить возможность использования служебного положения для личной или групповой выгоды, а также в целях недобросовестной конкуренции.

Осуществлять деятельность, связанную с закупками в строгом соответствии с законодательством и максимальной выгодой для реализуемых проектов.

Выявлять неэффективные процессы и управленческие процедуры, добиваться их изменения к лучшему.

Эффективно делегировать полномочия, обеспечивая необходимый баланс ответственности и ресурсов для выполнения порученного дела.

Соблюдать правила делового общения, быть пунктуальными и безупречно вежливыми с коллегами, деловыми партнерами, представителями средств массовой информации и другими заинтересованными сторонами.

Не создавать условия для получения надлежащей выгоды, пользуясь своим служебным положением.

Соблюдать установленные правила предоставления информации.

Сообщить непосредственному руководителю или руководству о возможности возникновения либо возникшем у работника конфликте интересов.

Вести себя достойно, действовать в строгом соответствии со своими трудовыми обязанностями, принципами и нормами профессиональной этики;

Избегать ситуаций, провоцирующих причинение вреда деловой репутации и авторитету Проекта.

## **218. ЗАЩИТА ИНТЕРЕСОВ РАБОТНИКА/КОНСУЛЬТАНТА**

Работник/консультант, добросовестно выполняя профессиональные обязанности, может подвергаться угрозам, шантажу, оскорблениям и клевете, направленным на дискредитирование его деятельности и деятельности Проекта.

Защита работника/консультанта от противоправных действий дискредитирующего характера является моральным долгом руководства Проекта.

Руководителю Проекта надлежит поддерживать и защищать работника/консультанта в случае его необоснованного обвинения.

Руководителю Проекта надлежит поддерживать и защищать работника/консультанта в случае его необоснованного обвинения.

## **228. РЕКОМЕНДАТЕЛЬНЫЕ ЭТИЧЕСКИЕ ПРАВИЛА СЛУЖЕБНОГО ПОВЕДЕНИЯ РАБОТНИКОВ/КОНСУЛЬТАНТОВ**

В служебном поведении работник/консультант воздерживается от:

Любого вида высказываний и действий дискриминационного характера по признакам пола, возраста, расы, национальности, языка, гражданства, социального, имущественного или семейного положения, политических или религиозных предпочтений;

Грубости, проявлений пренебрежительного тона, заносчивости, предвзятых замечаний, предъявления неправомерных, незаслуженных обвинений, угроз, оскорбительных выражений или реплик, действий, препятствующих нормальному общению или провоцирующих противоправное поведение.

Работники/консультанты должны быть вежливыми, доброжелательными, корректными, внимательными и проявлять терпимость в общении с коллегами и другими гражданами.

Внешний вид работника/консультанта при исполнении им трудовых обязанностей, в зависимости от условий трудовой деятельности, должен соответствовать общепринятому деловому стилю, который отличает сдержанность, традиционность, аккуратность.

### **238. ОТВЕТСТВЕННОСТЬ РАБОТНИКОВ/КОНСУЛЬТАНТОВ НСИФТ**

Работники НСИФТ за совершение правонарушений и норм, установленных в настоящем Кодексе поведения, несут дисциплинарную ответственность в соответствии с законодательством Республики Таджикистан.

В соответствии со статьями 62, 42 Трудового кодекса Республики к дисциплинарным взысканиям относятся, в частности, замечание, выговор и увольнение работника. Согласно статье 62 Трудового кодекса республики трудовой договор может быть расторгнут по инициативе работодателя в следующих случаях:

- ликвидация организации или увольнение работодателя - физическое лицо или сокращение численности или штата работников
- расторжение трудового договора в связи со сменой собственника, несоответствие работнику выявленной должности или выполненной работы из-за недостаточной квалификации или состояния здоровья, препятствующего продолжению этой работы, если это несоответствие работника подтверждено сертификацией или на основании медицинского заключения
- систематическое невыполнение работником без уважительной причины трудовых обязанностей, возложенных на него трудовым договором или правилами внутреннего трудового распорядка, если к работнику ранее применялись дисциплинарные меры
- отсутствие на работе без уважительной причины, в том числе отсутствие на рабочем месте более трех часов в течение рабочего дня
- неявка на работу более четырех месяцев подряд из-за временной нетрудоспособности, не считая декретного отпуска, если законодательством Республики Таджикистан не установлен более длительный срок сохранения места работы (должности) для определенного заболевания
- появление на работе в нетрезвом состоянии, вызванное употреблением алкоголя, наркотиков, психотропных или других опьяняющих веществ
- вступившие в законную силу решения уполномоченного государственного органа о совершении кражи имущества работником и другие действия, препятствующие продолжению работы
- работник совершает преступление коррупционного характера, что исключает на основании судебного акта возможность дальнейшей работы
- продолжение участия работника в забастовке после доведения до его сведения решения суда объявить забастовку незаконной или запретить забастовку
- нарушение трудовыми обязанностями руководителем исполнительного органа работодателя, его заместителем или руководителем подразделения работодателя, повлекшее причинение материального ущерба работодателю
- отказ от прохождения медицинского осмотра с целью установления факта опьянения, вызванного употреблением алкоголя, наркотиков, психотропных или других опьяняющих веществ
- нарушение работником правил охраны труда, пожарной безопасности или безопасности движения, которые повлекли или могли повлечь серьезные последствия, в том числе травмы и несчастные случаи
- предоставление при приеме на работу недостоверной информации, поддельных документов и несоблюдение иных правил, установленных настоящим Кодексом и иными нормативными правовыми актами

Республики Таджикистан.

- отрицательный результат работы в течение испытательного срока при приеме на работу.

Консультанты за совершение преступлений и нарушение норм поведения, установленных настоящим Кодексом, несут ответственность в соответствии с условиями Договоров между работодателем и работником, а также законодательством Республики Таджикистан.