

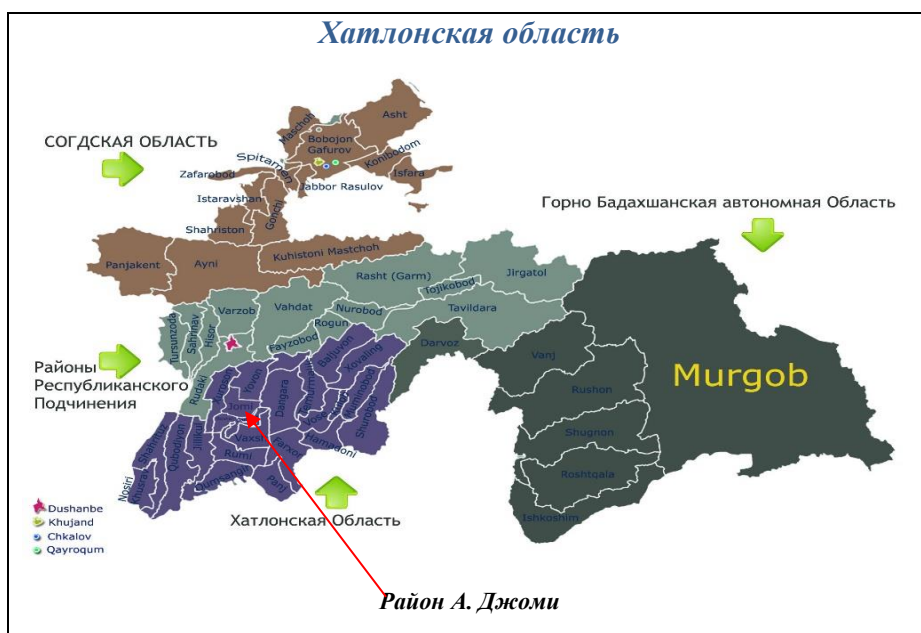


РЕСПУБЛИКА ТАДЖИКИСТАН
НАЦИОНАЛЬНЫЙ СОЦИАЛЬНЫЙ ИНВЕСТИЦИОННЫЙ ФОНД
ТАДЖИКИСТАНА
(НСИФТ)

CASA-1000 ПРОЕКТ ПОДДЕРЖКИ СООБЩЕСТВ

**По подпроекту: CSP-2А-42/1 «Строительство детского сада в селе Арал,
сельского джамоата Кадриддин Гиёсов, района А. Джоми».**

«ОЦЕНКА ВОЗДЕЙСТВИЯ НА ОКРУЖАЮЩУЮ И СОЦИАЛЬНУЮ
СРЕДУ»
(ОВОСС)



Бохтар, 2022 год

СОДЕРЖАНИЕ

ПЕРЕЧЕНЬ СОКРАЩЕНИЙ И УСЛОВНЫХ ОБОЗНАЧЕНИЙ..... Ошибка! Закладка не определена.

1. Введение	4
2. Цель подпроекта	5
3. Исходные Данные	6

ЧАСТЬ А: ОБЩАЯ ИНФОРМАЦИЯ О ПРОЕКТЕ И СТРОИТЕЛЬНОМ УЧАСТКЕ7

ЧАСТЬ В: ИНФОРМАЦИЯ О МЕРАХ ОБЕСПЕЧЕНИЯ БЕЗПАСНОСТИ20

ЧАСТЬ С: МЕРЫ ПО СМЯГЧЕНИЮ21

ЧАСТЬ D: ПЛАН ПО МОНИТОРИНГУ34

Приложения:

1. Подтверждающий документ – Решения председателя города	41
2. Контрольный перечень предварительной социальной проверки	42
3. Результаты предварительной проверки окружающей и социальной среды	44
4. Сертификат землепользователя	45
5. Протокол публичных консультаций	46
6. Фото публичных консультаций	48
7. Список публичных консультаций	49
8. Кодекс этики и служебного поведения работников (ОБРАЗЕЦ)	52

ПЕРЕЧЕНЬ СОКРАЩЕНИЙ И УСЛОВНЫХ ОБОЗНАЧЕНИЙ

CASA1000	Проект по передаче и торговле электроэнергией в Центральной Азии и Южной Азии
АСМ	Асбестосодержащий материал
БТ	ОАХК «Барки Точик»
ВБ	Всемирный Банк
ВОЗ	Всемирная Организация Здравоохранения
ГН	Гендерное Насилие
ГЭЭ	Государственная экологическая экспертиза
ИСУ	Информационная система управления
КООС	Комитет по охране окружающей среды
КРС	Консультант по развитию сообществ
ЛЗП	Люди, затронутые проектом
МАР	Международная ассоциация развития
МДФ	Многосторонний донорский целевой фонд
МОН	Министерство Образования и Науки Республики Таджикистан
МОС	Механизм обратной связи
МРЖ	Механизм рассмотрения жалоб
МФ	Министерство финансов Республики Таджикистан
НСИФТ	Национальный социальный инвестиционный фонд Таджикистан
ОВОСС	Оценка воздействия на окружающую и социальную среду
ОПП	Основы политики переселения
ОРП	Операционное руководство проекта
ОФГ	Обсуждение в Фокус группе
ПВЗС	План Взаимодействия с Заинтересованными сторонами
ПДП	План действий по переселению
ПКД	Проектные комиссии джамоатов
ПКС	Проектный комитет села
ПОС	Партнер по проведению обучения и оказанию содействия
ППС	CASA-1000 Проект поддержки сообщества
ПУОСС	План управления окружающей и социальной средой
РДООССВ	Рамочный документ по охране окружающей среды и социальным вопросам
РИС	Развитие по инициативе сообществ
СИЗ	Средства Индивидуальной Защиты
ЦУП	Центр управления проектом НСИФТ
ЦУПЭС	Центр управления проектами по энергетическим секторам
ЭКО	Экологическая и социальная оценка
ЭСС	Экологические и социальные стандарты

1. Введение

Республика Таджикистан получила грант в размере 26 миллионов долларов США от Всемирного банка на покрытие расходов по проекту «CASA-1000 Проект поддержки сообществ» для Таджикистана, который реализуется Национальным социальным инвестиционным фондом Таджикистана (НСИФТ) и Государственным учреждением «Центром по управлению проектами в энергетическом секторе» (ЦУПЭС).

Цель CASA-1000 Проект поддержки сообществ (ППС) в Таджикистане состоит в том, чтобы повысить качество и доступ к энергетическим, социальным и экономическим инфраструктурным услугам, а также внести вклад в укрепление местного управления в сообществах на территории проекта.



ППС будет внедряться в 65 селах вдоль Коридора воздействия CASA-1000 в Таджикистане определяемого как 1,5 км по обе стороны от Линии электропередачи (ЛЭП) CASA-1000, то есть от Согдийской области на севере до Хатлонской области на юге и охватывает 13 городов и районов, 24 джамоатов, в том числе городов Турсунзода, Гиссар, Левакант и районов Спитамен, Шахринав, Рудаки, Хуросон, Абдурахмони Джоми, Вахш, Кушониён, Джалолитдини Балхи, Джайхун.

Кроме того, ППС окажет поддержку целевым приграничным джамоатам в городе Исфара Согдийской области, охватываемый 50 махаллей объединённые в 11 групп в джамоатах Ворух и Чоркух города Исфара.

«CASA-1000 Проект поддержки сообществ» (ППС) состоит из четырех взаимосвязанных компонентов.

Компонент 2 проекта направлен на финансирования социально-экономической инфраструктуры на местном уровне, которые направлены на решение приоритетных задач, определенных в ходе оценки потребности сёл коридора воздействия (КВ) и приграничных сёл джамоата Ворух и Чоркух города

Исфары (ПР) с участием самих жителей и процесса принятия решений на основе широкого участия населения, то есть методом РИС (Развития по инициативе сообществ).

Исполнительным агентством второго, третьего и четвёртого компонентов «CASA-1000 Проект поддержки сообществ» (ППС) является Национальный социальный инвестиционный фонд Таджикистана (НСИФТ).

2. Цель подпроекта

Цель реализации подпроекта CSP-2A-42/1 «Строительство детского сада в селе Арал, сельского джамоата Кадриддин Гиёсов, района А. Джоми».

В связи с этим, отбор подпроекта CSP-2A-42/1 для реализации было со стороны самих жителей села Арал, на основе проведённых исследований в Фокус группах 25-26 мая 2021 года и как первостепенным приоритетом на общем собрании села, в котором также принимали решения пожелые, инвалиды, женщины, преприниматели и молодёж. Необходимо отметить, что строительство нового детского сада в селе Арал, является интересами женщин, так как воспитание детей в основном возложено на женщин.

Разработка «Оценки воздействия на окружающую и социальную среду» (ОВОСС) в рамках реализации подпроекта CSP-2A-42/1 «Строительство детского сада в селе Арал, сельского джамоата Кадриддин Гиёсов, района А. Джоми» заключается в том, чтобы избежать, свести к минимуму или смягчить потенциальные негативные воздействия на окружающую среду и социальные последствия, вызванные в результате строительства нового детского сада в селе Арал.

Разработанный ОВОСС позволит обеспечить проведение надлежащей оценки разработанного подпроекта CSP-2A-42/1 «Строительство детского сада в селе Арал, сельского джамоата Кадриддин Гиёсов, района А. Джоми» с экологической и социальной точек зрения и на предмет их соответствия утвержденным Всемирным Банком экологическим и социальным требованиям ОР 4.01, а также законам и нормативно-правовым актам Республики Таджикистан в сфере охраны окружающей среды и социальных вопросов, с целью достаточного смягчения каких-либо остаточных и/или неизбежных воздействий.

Кроме того, в нем содержатся рекомендации по проведению экологического и социального мониторинга и подготовке соответствующей отчетности. Цель этого плана заключается в том, что он будет применяться в качестве руководящих принципов для подрядчика выполняемых восстановительных работ и является неотъемлемой частью тендерной документации для отбора подрядной организации в рамках подпроектов, финансируемых Всемирным Банком «CASA-1000 Проект поддержки сообществ».

3. Исходные данные

Территория, которое было выбрано для реализации подпроекта CSP-2A-42/1, находится в селе Арал на свободном участке средней школы №3. Около бывшего здания котельной данной школы которая не действует и находится в аварийном состоянии. Рельеф выбранного участка ровный, по близости никаких спец. объектов не находятся. Ранее на данном участке потопления и эрозии земли не наблюдалось, на фотографиях показаны виды типичного рельефа и ландшафт этого участка. В 100 метрах от участка строительства находится здание школы №3, в 6 метрах заброшенная котельня и в 20-и метрах жилые дома местных сообществ.



Фото участка для строительства детского сада

На участке строительства историко-культурных объектов не имеется. Рельеф выбранного участка ровный, по близости никаких спец. объектов не находятся. Ранее на данном участке потопления и эрозия земли не наблюдалось, на фотографиях показаны виды типичного рельефа и ландшафт этого участка. Данный участок, где будет проводиться реализация проекта, не оказывает воздействие на транспортную и коммунальную инфраструктуру. В целом, геология территории подходит для строительства нового учебного корпуса. После прохождения ОВОСС экологической экспертизы и Государственной экспертизы по строительству нового детского сада в селе Арал, начнутся процедуры по проведению тендера для отбора Подрядной организации. ОВОСС будет добавлен в тендерную документацию.

Более подробная информация относительно данного раздела изложена в Части С: Меры по смягчению рисков

ЧАСТЬ А: ОБЩАЯ ИНФОРМАЦИЯ О ПРОЕКТЕ И СТРОИТЕЛЬНОМ УЧАСТКЕ

1А. Институциональные и административные данные.		
Страна	Таджикистан	
Название Проекта	«CASA-1000 Проект поддержки сообществ» (ППС) в Таджикистане. CSP-2A-42/1«Строительство детского сада в селе Арал, сельского джамоата Кадриддин Гиёсов, района А. Джоми».	
Исполнитель Проекта	Национальный социальный инвестиционный фонд Таджикистана (НСИФТ).	
Охват проекта и проектной деятельности	«CASA-1000 Проект поддержки сообществ» (ППС) охватывает сёла расположенные вдоль Коридора воздействия CASA-1000. Проект охватывает население села Арал и территорию СОШ №3 данного села.	
Сфера деятельности участка/объекта	<p>Подпроект CSP-2A-42/1«Строительство детского сада в селе Арал, сельского джамоата Кадриддин Гиёсов, района А. Джоми».</p> <p>В рамках реализации подпроекта CSP-2A-42/1 предусмотрено строительства нового детского сада в СОШ №3 в селе Арал, которое включает:</p> <ul style="list-style-type: none"> • подготовка строительной площадки. • обустроить места для приёма пищи, отдыха и для общих санитарно-гигиенических нужд (раздевалка, туалет, душевая). • ограждение территории проведения работ, • подготовка площадок для складирования стройматериалов. • строительства нового здания. • площадка для сбора строительного мусора. • благоустройства территории. 	
Институциональные механизмы (имя и контактные данные)	<p>Заказчик НСИФТ: Координатор ППС: Нажмиддинов М. Maruf-a-n@mail.ru</p>	<p>Надзор за экологическими и социальными рисками (НСИФТ): Главный специалист по экологическим и социальным мерам безопасности НСИФТ в городе Душанбе: Насирджанов Фарход Эл. почта: nfarik1611@gmail.com Моб. тел: +992-985-98-85-88</p>

Механизмы реализации (имя и контактные данные)		Подрядчик: (подлежит к определению)	Государственный надзор
--	--	-------------------------------------	------------------------

2А. Описание строительного участка

Название участка (подпроект)	CSP-2A-42/1 «Строительство детского сада в селе Арал, сельского джамоата Кадриддин Гиёсов, района А. Джоми».
Описание местоположения объекта, включая приложение с картой объекта	<p>Адрес: Республики Таджикистан, Хатлонская Область, район А. Джоми, джамоат Кадриддин Гиёсов, село Арал детский сад в СОШ №3.</p>  <p><i>Карта участка подпроекта CSP-2A-42/1 (красный свет)</i></p> <p>Новый детский сад находится в северо-западной части села Арал (координаты его расположения <u>38°0'33.656"N 68°49'36.981"E</u>).</p> <p>Рядом с предполагаемым объектом находится населённый пункт. Расстояние от границы строительного участка до здания школы №3 100 метров и до жилых домов составляет более 20 метров.</p>
Анализ альтернатив	<p>В джамоате Кадриддин Гиёсов проживает 3022 человек, что в совокупности составляет 543 хозяйств, из них около 20% составляют молодёжи.</p> <p>В период проведения исследования 2019 году по отбору место для строительства нового учебного корпуса было выявлено, что в данном селе не хватает ученических мест. По результатам исследования было предложено строительство нового детского сада на территории СОШ №3 в свободном выделенном участке.</p>

	<p>В период проведения исследования 2019 году по отбору место для строительства детского сада было выявлено, что в данном селе нет дошкольного учреждения. По результатам исследования было предложено строительство нового детского сада на выделенном участке.</p> <p>Относительно отбора место для строительства детского сада, из-за отсутствия свободных участков альтернативное расположение не рассматривался. Изначально было принято решение построить детский сад, на территории прилегающий к СОШ №3, что так же является удобным для детей.</p> <p>Были рассмотрены три варианта действия:</p> <p><u>Первый вариант</u> Учитывая то, что проблема в данном селе была отсутствие детского сада и нет свободного участка земли, данный вариант стал неприемлемым для реализации.</p> <p><u>Второй вариант строительство</u> нового детского сада на территории СОШ №3. Данный вариант является оптимальным решением, так как после реализации проекта на территории данного села прибавиться новый детский садик на 32 мест и дополнительные рабочие места для женщин что является одной из целей Проекта поддержки сообществ.</p> <p><u>Третий вариант бездействие.</u> Необходимо отметить, что отсутствие детского садика может привести к негативным последствиям, связанным со здоровьем детей и недовольством населения, что идёт в разрез с целями Проекта поддержки сообществ.</p> <p>В заключение можно с уверенностью сказать, что реализация подпроекта CSP-2A-42/1, даёт возможность увеличить число и уровень знаний детей дошкольного возраста, а также рабочих мест для жителей данного села.</p>
<p>Кому принадлежит земля?</p>	<p>Земля в Республике Таджикистан является исключительно собственностью государства, и государство гарантирует эффективное её использования в интересах народа. Землепользователем на момент реализации проекта является орган государственной исполнительной власти.</p>
<p>Кто использует землю (формально) /</p>	<p>Используемая земля под строительство детского садика в СОШ №3 имеет Свидетельство о государственной регистрации землепользователя от 15.11.2021, №5441</p>

неформально)?	на 1724,00 м.кв для строительства образовательного учреждения, выданное со стороны Постановлением Хукумата района А. Джоми 14.10.2021 года, №1333. №0271299 кадастровым номером 48-002-001047																																				
<p>Описание вопросов географического, физического, биологического, геологического, гидрографического и социально-экономического характера</p>	<p><u>Географическое описание:</u> Новый детский садик СОШ №3 находится в северо-восточной части села Арал, которое расположено в севере района А. Джоми, Хатлонской области, 104 км к юго-востоку от города Душанбе, 52 км от города Бохтар.</p> <p>Климат района А. Джоми считается континентальным и не входит в самые жаркие районы Хатлонской области.</p> <p><i>Таблица 1. Основные характеристики климата в восточной части Хатлонской области (зона, в которую входит район А. Джамии)</i></p> <table border="1" data-bbox="619 689 1508 1451"> <tr> <td rowspan="4">Температура окружающей среды (на открытом воздухе)</td> <td>Минимум:</td> <td>-4.°C и более</td> </tr> <tr> <td>Максимум:</td> <td>+36.°C и более</td> </tr> <tr> <td>Среднее дневное значение:</td> <td>+25,5.°C и более в июле</td> </tr> <tr> <td>Среднегодовое значение:</td> <td>10+25,5.°C</td> </tr> <tr> <td>Относительная влажность</td> <td colspan="2">январь - 80%, июль - 40%, очень засушливо</td> </tr> <tr> <td>Среднее количество осадков:</td> <td colspan="2">332мм</td> </tr> <tr> <td>Количество дней с дождевым туманом:</td> <td colspan="2">Около 100 дней</td> </tr> <tr> <td>Максимальная солнечная радиация:</td> <td colspan="2">От 2,800 до 3,000 часов и более</td> </tr> <tr> <td>Максимальная температура почвы:</td> <td colspan="2">Более 36° C</td> </tr> <tr> <td>Приземная температура</td> <td colspan="2">От 32.°C до 36.°C и может быть больше (июль).</td> </tr> <tr> <td>Высота (метров над уровнем моря):</td> <td colspan="2">425м</td> </tr> <tr> <td>Скорость ветра:</td> <td colspan="2">До 2,1 м/сек.</td> </tr> <tr> <td>Сейсмичность района</td> <td colspan="2">8 баллов</td> </tr> </table> <p>В районе А. Джоми зима достаточно мягкая, самый холодный месяц январь, со средней максимальной температурой 12°C и средней минимальной температурой -4°C. Самый теплый месяц июль, со средней максимальной температурой 35°C. Общее среднегодовое количество осадков составляет около 332мм. Самые сухие месяцы в году июль, август и сентябрь, в среднем выпадает 1мм осадков. Самый влажный месяц март, в котором выпадает в среднем 78мм осадков.</p> <p>Реализуемый подпроект CSP-2А-42/1«Строительство детского сада в селе Арал, сельского джамоата Кадриддин Гиёсов, района А. Джомии» входит в зону 7-8-балльной сейсмичности, которая считается зоной</p>	Температура окружающей среды (на открытом воздухе)	Минимум:	-4.°C и более	Максимум:	+36.°C и более	Среднее дневное значение:	+25,5.°C и более в июле	Среднегодовое значение:	10+25,5.°C	Относительная влажность	январь - 80%, июль - 40%, очень засушливо		Среднее количество осадков:	332мм		Количество дней с дождевым туманом:	Около 100 дней		Максимальная солнечная радиация:	От 2,800 до 3,000 часов и более		Максимальная температура почвы:	Более 36° C		Приземная температура	От 32.°C до 36.°C и может быть больше (июль).		Высота (метров над уровнем моря):	425м		Скорость ветра:	До 2,1 м/сек.		Сейсмичность района	8 баллов	
Температура окружающей среды (на открытом воздухе)	Минимум:		-4.°C и более																																		
	Максимум:		+36.°C и более																																		
	Среднее дневное значение:		+25,5.°C и более в июле																																		
	Среднегодовое значение:	10+25,5.°C																																			
Относительная влажность	январь - 80%, июль - 40%, очень засушливо																																				
Среднее количество осадков:	332мм																																				
Количество дней с дождевым туманом:	Около 100 дней																																				
Максимальная солнечная радиация:	От 2,800 до 3,000 часов и более																																				
Максимальная температура почвы:	Более 36° C																																				
Приземная температура	От 32.°C до 36.°C и может быть больше (июль).																																				
Высота (метров над уровнем моря):	425м																																				
Скорость ветра:	До 2,1 м/сек.																																				
Сейсмичность района	8 баллов																																				

повышенного риска землетрясений наибольшей интенсивности Республики Таджикистан.

Характеристика района строительства:

1. Климатический подрайон - (IVA);
2. Сейсмичность района строительства - (7-8 баллов);
3. Расчётная зимняя t° наружного воздуха - (-10,2 $^{\circ}$ C);
4. Нормативная снеговая нагрузка - (50 кг/м²);
5. Нормативное ветровое давление - (23 кгс/м²):

Физическое описание: в рамках реализации подпроекта CSP-2A-42/1, на территории СОШ №3 села Галаба предусмотрено новое строительства нового детского садика на 32 мест.



Эскиз: Главный фасад детского сада

Строительство нового детского сада в СОШ №35 в селе Арал, который был выбран в рамках реализации подпроекта ППС, будет состояться из одного этажа. В новом здании детского садика расположены 2 спальных комнат, 1-на комната для группы детей от 3-4 лет, 1-на комната для группы детей от 4-6 лет, столовая, кабинет врача, прачечная, 2 санузла (в первой 3 унитаза и умывальник, во второй 2 унитаза и умывальник) и кабинет заведующего детским садом.

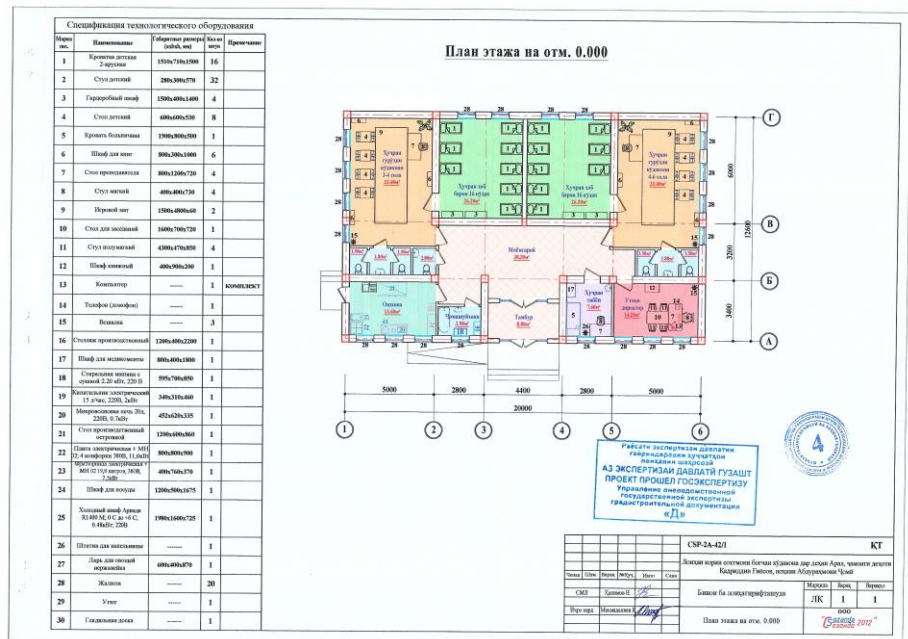
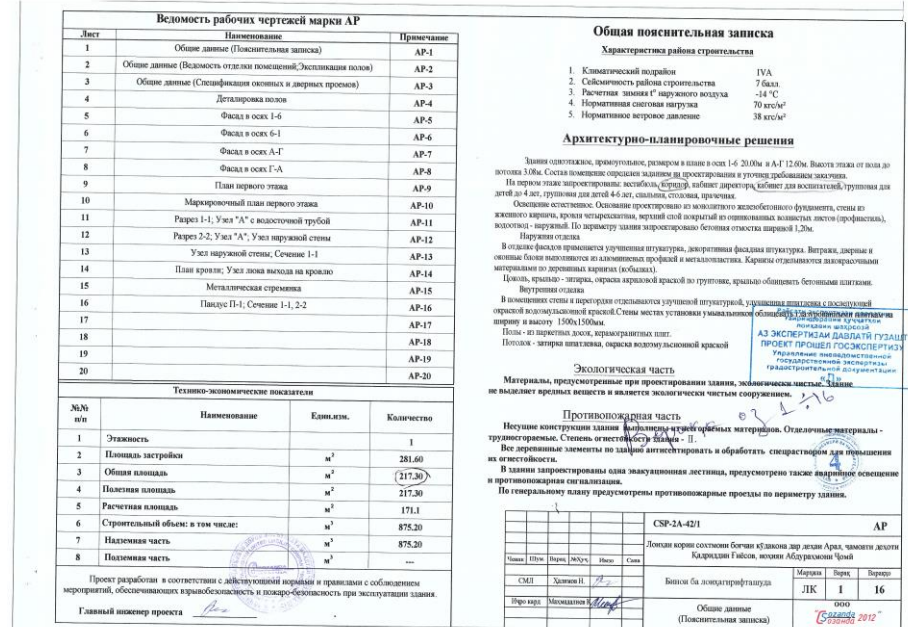


Фото: План расстановки



Технико-экономические показатели здания детского сада:

- ✓ Площадь застройки – 281,6м²;
- ✓ Общая площадь – 217,3м²;
- ✓ Полезная площадь – 217,3м²;
- ✓ Расчетная площадь – 171,1м²
- ✓ Строительный объём – 875,2м³.

Антисейсмические мероприятия предусмотрены в соответствии с требованиями главы МКС РТ “Сейсмостойкость строительства. Нормы проектирования”. Монолитные железобетонный каркас и его элементы рассчитаны и законструированы с учётом воздействия горизонтальной сейсмической силы. Кирпичные стены усилены монолитными сердечниками и сварными сетками.

Конструктивные решения:

1. Фундаменты-монолитные, ленточные из бетона кл.В15
2. Стены-из кирпича М75 на растворе М50 толщ. В=400мм
3. Колонны монолитный железобетонный из бетона кл.В20
4. Ригель- монолитный железобетонный из бетона кл.В20
5. Перекрытия- многпустотные железобетонные плиты
6. Кровля- чердачная на деревянной конструкции, покрытия из крашенных металлочерепиц.

В рамках реализации подпроекта CSP-2А-42/1 также предусмотрено кроме строительства здания детского сада, место для сбора мусора, уборная на 2-очков с хозсараяем, кательная, септик, водонапорная башня 3м³, ёмкость для запаса воды 3м³, видеонаблюдение, пожарная сигнализация и благоустройство территории.

Техническое решение

Водоснабжение – Источником водоснабжения данного объекта является существующая водопроводная сеть села, путём закачки из трубопровода в водонапорную башню объёмом 3м³ для эффективной подачи воды в здание детского сада. В случае возникновения нехватки воды в трубопроводе (или его временного отсутствия) предусмотрено доставка воды автотранспортом для наполнения дополнительной ёмкости 3м³ для запаса питьевой воды и наполнения ёмкости водонапорной башни. Внутренняя сеть водопровода монтируется из полипропиленовых труб с наружным диаметром 20 мм.

Бытовая канализация - Система бытовой канализации предусматривается для отвода стоков от санитарных приборов в герметичный септик, из которого по мере накопления вывозятся на ближайшие очистные сооружения. Внутренняя сеть канализации монтируется из полиэтиленовых канализационных труб диаметрами 50-100 мм. Все санитарно-технические приборы снабжаются сифонами. Вытяжная часть канализационных стояков выводится выше кровли.

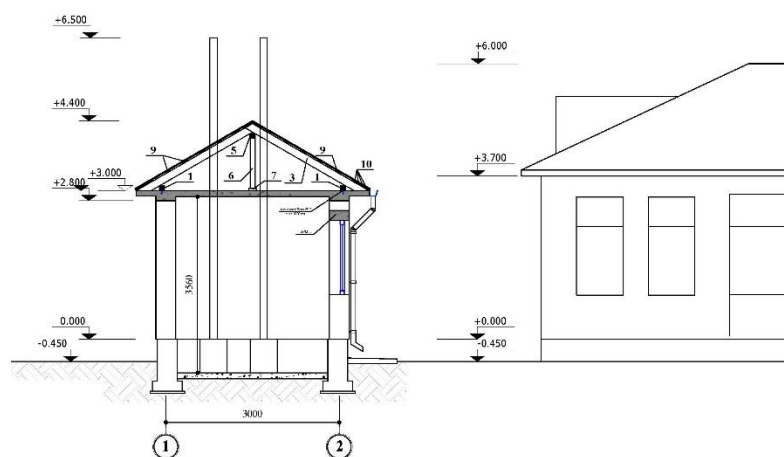
Вентиляция - в здании принята приточно-вытяжная система вентиляции с естественным побуждением.

Пожарный водозабор – в качестве мер пожарной безопасности предусмотрено установка пожарной сигнализации, огнетушители, схема эвакуации для сотрудников, резервуар объёмом 25м³. Резервуар наполняется дождевым и естественным путем, так как расположен ниже уровня трубопровода села.

Система отопления помещений – для отопления помещений учебного корпуса предусмотрено установка

биметаллических радиаторов водяного отопления. Подача теплоносителя предусмотрено из котельной путём установки трубопровода из труб ПВХ $d=25\text{мм} - d=60\text{мм}$.

Котельное помещение будет располагаться с северной (задней) части основного здания на удалении около 5м. Длина трубы дымохода превышает высоту кровли здания детского сада на 0,5м, высота кровли 6м, высота трубы котельной 6,5м, что почти полностью исключает попадания вредных выбросов котельной в помещение медицинского дома.



Эскиз основного здания и котельная

Основным направлением ветра в стране является восточный (23%). Кроме того, преобладающими направлениями ветра можно назвать северо-восточный (18%).

В котельное предусмотрено установка котла камбинированного нагрева (электронагрев, твёрдотопливный нагрев). Использование твёрдого топлива (угля или дров) будет осуществляться в случаях перебоев в подаче электроэнергии (ниже смотрите Генеральный план место строительства учебного корпуса в селе Галаба).



Чертёж: Генеральный план (ГП).

1. Здание детского сада
2. Хозсарай с туалетом на 2-очка
3. Котельная
4. Водонапорная башня
5. Септик
6. Место для мусора
7. Пожарный резервуар
8. Беседка
9. Песочница
10. Игровая площадка

Продолжительность строительства по подпроекату CSP-2A-36/1 предусмотрено 180 календарных дней, гарантийный срок после ввода объекта в эксплуатацию составит 1 (один) год.

Биологическое описание: Биологическая среда района с удивительным многообразием фауны и флоры находятся за пределами зоны проектного воздействия.

Геологическое описание: Геология характеризуется сложными кайнозойскими и преимущественно миоценовыми осадочными породами, состоящими из толстых блоков проксимальных оплетенных речных отложений, отражающих крупные речные равнины. Почвы в основном состоят из отложений, эродированных с гор и состоящих из чередующихся слоёв гравия, песка, ила и глин.

Гидрографическое описание: Гидрографическое состояние района относится к бассейну реки Вахш. Река Вахш образуется при слиянии рек Хингов и Сурхоб сливаясь с рекой Пяндж образуется в реку

	<p>Амударья. Источником питания реки Вахш является ледниковые, подземные, снеговые и дождевые воды. Неглубокое залегание грунтовых вод обусловлено естественным выклиниванием, слабой дренированностью данных участков и фильтрацией воды из оросительной сети. Основной причиной подъема уровня грунтовых вод является выход из строя или засыпка существовавшей ранее дренажной системы, как на застроенной территории, так и за ее пределами. Гидрографическая сеть не будет подвергаться воздействию при строительных работ.</p> <p><i>Социально-экономическое описание:</i> Район А. Джоми Хатлонской области расположен в долине реки Вахш и граничит на севере с районом Хуросон, на востоке с районом Яван, на юге с городом Левакант и на западе с районом Кушониён.</p> <p>Районным центром является посёлок городского типа Джоми, а также имеется 4 сельских джамоатов, в которые входят 15 сёл. Общее количество населения района составляет более 180,34 тысячи людей, из них 83% проживают в сельской местности. Из общего количества населения, около 20% составляют молодые люди в возрасте от 15 до 30 лет. Основная часть населения занята в сельском хозяйстве.</p> <p>Источником дохода населения района является земледелие, животноводство, садоводство, трудовая миграция, малый бизнес и работа в государственных учреждениях.</p>				
<p>Месторасположение и расстояние от пункта материального снабжения, особенно, агрегатов, воды, камней?</p>	<p>Строительные материалы: цемент, жженный кирпич, пило/материалы, кровельные материалы, а также необходимые материалы будут доставлены из города Душанбе на расстояние 98 км. Инертные материалы (песок, щебень) на объект CSP-2A-36/1 будут поставляться поблизости от действующего карьера района А. Джоми.</p>				
Законодательство					
<p>Уточнить национальное и местное законодательство и разрешения, которые применяются к проектной деятельности</p>	<p style="text-align: center;"><i>Перечень национальных законов и нормативов</i></p> <p style="text-align: right;"><i>Таблица 1</i></p> <table border="1" data-bbox="603 1798 1516 2051"> <thead> <tr> <th data-bbox="603 1798 1082 1944">Название правового документа</th> <th data-bbox="1090 1798 1516 1944">Отраслевое Министерство /ведомство, ответственное за реализацию и контроль над исполнением</th> </tr> </thead> <tbody> <tr> <td data-bbox="603 1944 1082 2051">Закон РТ «Об охране окружающей среды» 2011 (2017)</td> <td data-bbox="1090 1944 1516 2051">Комитет защиты окружающей среды РТ</td> </tr> </tbody> </table>	Название правового документа	Отраслевое Министерство /ведомство, ответственное за реализацию и контроль над исполнением	Закон РТ «Об охране окружающей среды» 2011 (2017)	Комитет защиты окружающей среды РТ
Название правового документа	Отраслевое Министерство /ведомство, ответственное за реализацию и контроль над исполнением				
Закон РТ «Об охране окружающей среды» 2011 (2017)	Комитет защиты окружающей среды РТ				

Закон РТ «Об экологическом мониторинге» 2011 (2014)	Комитет защиты окружающей среды РТ
Закон РТ «Об экологическом образовании населения» 2010	Комитет защиты окружающей среды РТ
Закон РТ «О государственной экологической экспертизе» 2012	Комитет защиты окружающей среды РТ
Закон РТ «Об отходах производства и потребления» 2002 (2011)	ГУП «Жилищно-коммунальное хозяйство»
Постановление № 800 касательно загрязнения почвы и атмосферы выбросами	Комитет защиты окружающей среды РТ

Перечень международных соглашений и конвенций, ратифицированных Таджикистаном

Таблица 2

Базельская конвенция о контроле над трансграничной перевозкой опасных отходов и их удалением (2016)
Конвенция об охране нематериального культурного наследия (2006)
Конвенция о ликвидации всех форм дискриминации в отношении женщин
Конвенция об инспекции труда (2009)
Конвенция ООН о правах ребенка (1993)

Экологические и социальные требования ВБ:

Таблица 3

ОП/БП 4.00	Пилотное применение национальной системы Заёмщика для обеспечения экологической и социальной безопасности в проектах Всемирного банка
ОП/БП 4.01	Экологическая оценка
ОП/БП 7.50	Международные воды – как дополнительное
ОП/БП 4.12	Принудительное переселение
Руководящие принципы ГВБ по охране окружающей среды и технике безопасности (ГБОС) (Общие руководящие принципы ГБОС): (а) ГБОС 2.5 – Биологические опасности; (б) ГБОС 2.7 – Средства индивидуальной защиты (СИЗ); (с) ГБОС 3.5 – Перевозка опасных материалов;	

Перечень строительных норм и правил Республики Таджикистан

Таблица 4

СНиП РТ 11-01-2005 «Состав и порядок разработки, согласования и утверждения проектной документации на строительство предприятий, зданий и сооружений»
СНиП РТ 12-06-2020 «Технический надзор в строительстве»
СНиП РТ 03.01.04-01 «Приемка в эксплуатацию законченных строительством объектов. Основные положения»

Публичные консультации

Уточнить, когда/где проводятся общественные консультации	Общественная консультация по подпроекту CSP-2A-42/1 «Строительство детского сада в селе Арал, сельского джамоата Кадриддин Гиёсов, района А. Джоми» был проведен 02 августа 2022 года в селе Арал, в СОШ №3 со стороны специалистов центрального офиса НСИФТ. В консультации участвовали жители, и преподаватели данного села их количество составлял 20 человек, 10 из них были женщины. Относительно ОВОСС для подпроекта CSP-2A-42/1 со стороны сообщества предложений и комментарии не поступило. Протокол, сертификат землепользователя, фото и список участников общественных консультаций прилагается в данном документе (Приложения).
--	---

Развитие институционального потенциала

Ожидается ли развитие потенциала?	<p>Посредством НСИФТ будет организована программа обучения для развития и расширения профессиональных навыков и потенциала по вопросам управления охраной окружающей среды и социальным вопросам. Это обучение укрепит потенциал НСИФТ и КООС (Комитета по охране окружающей среды при Правительстве Республики Таджикистан) на районном уровне путем предоставления специализированных инструкций по проведению экологических оценок, а также по управлению и мониторингу вопросов, связанных с защитными мерами. В рамках программы будет также оказана поддержка в деле проведения информационно-разъяснительной работы и консультаций с местными властями и бенефициарами подпроектов в целевых территориях для поощрения принципа «местной собственности». В рамках данной деятельности будет предусматриваться проведение адресной информационно-просветительской работы и подготовки в учебных лагерях (т.е. базовой краткосрочной подготовки) для уязвимых молодых мужчин и женщин, а также услуг по поддержке жизнедеятельности (т.е. повышение экологической грамотности, обучение предпринимательскому мышлению, анализу местного рынка, основам бухгалтерского учета, поддержка в подготовке бизнес-планов, последующее наставничество и обучение методам включения деятельности по смягчению последствий изменения климата в деятельности по обеспечению средств к существованию). НСИФТ будет</p>
-----------------------------------	---

	<p>нести ответственность за проведение данного тренинга; Перспективной молодежи будут предоставлены инструменты и оборудование в натуральной форме для облегчения ее доступа к небольшому капиталу в натуральном виде.</p> <p>Программа обучения будет проводиться специалистами управления ООС района и специалистами НСИФТ.</p> <p>В Общественных консультациях будут участвовать руководители джамоата, директор школы, учителя и активные жители села.</p>				
<p>Информация о повышении потенциала (тренингах)</p>	<p>Тематика тренинга(модуль)</p>	<p>Кто проводит</p>	<p>Для кого проводит</p>	<p>Ожидаемые результаты</p>	<p>Сроки (примерно)</p>
	<p>1.Меры безопасности</p>	<p>ПОС</p>	<p>ПКД, ПКС, предст-ли общ.</p>	<p>Осведомлён-сть и участие сообщ</p>	<p>До начала строительства</p>
	<p>2.Эксплуатация и техническое обслуживание</p>	<p>ПОС</p>	<p>ПКД, ПКС, предст-ли общ.</p>	<p>Осведомлён-сть и участие сообщ</p>	<p>До начала стр. и на этапе строит.</p>
	<p>3.Вопросы по эк.соц. безопасн</p>	<p>Специалист НСИФТ</p>	<p>ПКД, ПКС, предст-ли общ.</p>	<p>Осведомлён-сть и участие сообщ</p>	<p>До начала стр. и на этапе строит.</p>
<p>Примечание: ПОС-Партнёры по обучению и содействию. (Бюджет-Оплата по контракту) Специалист НСИФТ (Бюджет-оклад по контракту)</p>					
<p>Какие политики ВБ применимы к проекту/подпроекту?</p>	<p>К проекту поддержки сообщество применимы следующие политики всемирного банка:</p> <ul style="list-style-type: none"> • ОР 4.01 Экологическая оценка – в качестве основной • ОР 7.50 Международные воды – как дополнительная. • ОР 4.01 Принудительное переселение <p>Непосредственно к CSP-2А-42/1«Строительство детского сада в селе Арал, сельского джамоата Кадриддин Гиёсов, района А. Джоми»:</p> <p>ОР 4.01 Экологическая оценка – в качестве основной</p>				

ЧАСТЬ В: ИНФОРМАЦИЯ ОБ ОКРУЖАЮЩЕЙ СРЕДЕ И СОЦИАЛЬНЫХ АСПЕКТАХ

ЭКОЛОГИЧЕСКИЙ/СОЦИАЛЬНЫЙ СКРИНИНГ			
Деятельность/вопрос		Статус	Иницируемые действия
A	Ремонтно-восстановительные работы или капитальный ремонт зданий	Нет	Ремонтно-восстановительные работы или капитальный ремонт зданий не планируется
	Строительство новых небольших объектов	Да	Подрядчику необходимо следовать действиям, предусмотренным в Разделе А ниже
B	Индивидуальная система отвода сточных вод с объекта	Да	Отвод сточных вод в рамках реализации проекта CSP-2А-42/1 является централизованным в Разделе В ниже
C	Исторические здания и районы	Нет	Исторические здания отсутствуют
D	Отвод земельных участков	Да	Отвод земель в рамках реализации подпроекта CSP-2А-42/1 предусмотрено. Данный участок имеет Свидетельство о государственной регистрации землепользователя. в Разделе D ниже
E	Опасные или токсичные материалы	Нет	Подрядчику при необходимости следовать мерам, описанным в Разделе E ниже
F	Безопасность движения транспорта и пешеходов	Да	Строительные работы будут проводиться на территории СОШ №3 в пределах выделенной территории для реализации подпроекта CSP-2А-42/1, что может, повлиять на безопасность движения транспорта и пешеходов в Разделе F ниже.
G	Управление социальными рисками	Да	Подрядчику необходимо следовать Разделу G ниже

ЧАСТЬ С: МЕРЫ ПО СМЯГЧЕНИЮ РИСКОВ

ДЕЯТЕЛЬНОСТЬ	ПАРАМЕТР	КОНТРОЛЬНЫЙ ПЕРЕЧЕНЬ МЕР ПО СМЯГЧЕНИЮ РИСКОВ	ОТВЕТСТВЕННЫЕ СТОРОНЫ ЗА ВЫПОЛНЕНИЕ МЕР
0. Общие условия	Информирование и безопасность работников на объекте	Разработать информационные плакаты или стенды о предстоящих работах и разместить их в местах проведения работ.	Подрядная организация
		Уведомлять общественность о проведении работ посредством размещения надлежащих оповещений в СМИ и (или) размещения объявлений в местах общего доступа (в том числе, на участке работ)	НСИФТ
		Перед началом работ подрядчик должен получить все требуемые законодательством разрешения на выполнение строительных работ.	Подрядная организация Технадзор
		Перед началом работ предоставить возможность Подрядчику ознакомиться с требованиями по соблюдению дисциплины и техники безопасности при проведении строительных работ. Получить от Подрядчика официальное подтверждение о соблюдении требований техники безопасности и дисциплины при проведении строительных работ.	НСИФТ Технадзор
		Перед началом работ уведомить Подрядчика о недопущении негативных мер воздействия или при невозможности полного недопущения, то сведение к минимуму негативного воздействия на местных жителей и природную среду.	НСИФТ
		Обеспечить соответствие индивидуальных средств защиты рабочих нормам передовой международной	Подрядная организация

		практики (использование защитных касок и, по необходимости, защитных масок, защитных очков, страховочных ремней безопасности и защитной обуви).	
		Подрядчику необходимо перед началом работ обустроить места для приёма пищи, отдыха и для общих санитарно-гигиенических нужд (раздевалка, туалет, душевая).	Подрядная организация
		Разместить на объекте (строительной площадке) соответствующие указатели, информирующие рабочих об основных правилах и нормах, которые следует соблюдать.	Подрядная организация
		Для работы на объекте сотрудники Подрядчика должны пройти медосмотр и представить справки о состоянии здоровья.	Подрядная организация
		Необходимо обеспечить ежедневный замер температуры тела рабочих и при выявлении у рабочего повышенной температуры направить в поликлинику для уточнения диагноза. Запретить больным рабочим допуск к месту проведения ремонтных работ.	Подрядная организация
		Проведение инструктажа рабочих о технике безопасности при проведении работ. Согласно ГНиП РТ 12-03-2011 «Безопасность труда в строительстве».	Подрядная организация
		Подписание кодекса поведения работников подрядных организаций.	Подрядная организация
		Создать системы управления дорожным движением и провести обучение персонала - особенно, для доступа на участок работ и интенсивного автомобильного движения возле него. Обеспечить безопасные проходы и переходы	Подрядная организация

		<p>для пешеходов там, где мешает движения транспорта.</p> <p>Отрегулировать рабочее время в соответствии с местным характером дорожного движения – например, избегать основной транспортной деятельности в часы пик или во время движения скота.</p>	Подрядная организация
А. Общие ремонтно-восстановительные и/или строительные работы	Качество воздуха	<p>Летний период в районе А. Джомы длительный и жаркий, осадки очень редки в это время года, поэтому наблюдается естественное повышенное запыление атмосферного воздуха.</p> <p>Учитывая, что при строительстве детского сада, может негативно влияться на качестве атмосферного воздуха и здоровье населения</p> <p>Таким образом, для смягчения отрицательного влияния на качество атмосферного воздуха, необходимо предпринять следующие действия:</p> <ul style="list-style-type: none"> -запрещается сбрасывать строительные отходы через оконные проемы; -сжигать строительные отходы и другой мусор; - готовить еду на открытом огне; -подметать территорию и внутренние помещения строящего объекта с предварительным увлажнением поверхностей; -накрывать инертные материалы при длительном их хранении во избежание запыления; -накрывать кузов автомобилей при транспортировке инертных материалов и строительных отходов для предотвращения сдувания пыли; -при бурении/сносе стен необходимо предпринимать меры по гидр подавлению пыли (поливанием водой); -необходимо устанавливать пылеулавливающие экраны на участке проведения работ, связанных с интенсивным 	Подрядная организация

		<p>образованием пыли;</p> <p>-строительные отходы должны храниться на отведенной для этих целей площадке;</p> <p>-при установлении жаркой и сухой погоды необходимо производить увлажнение строительных отходов в месте их временного хранения для предотвращения пылеобразования;</p> <p>-не допускать попадание почвы и строительного мусора на окружающие территории (тротуары, дороги, арыки), чтобы минимизировать распространение пыли и загрязнений.</p> <p>-не допускать сжигание на участке работ сухостоя, опавших листьев.</p>	
	<p>Фауна и флора</p>	<p>В ходе реализации проекта, вырубка или пересадка деревьев не предусмотрено, но подрядной организации необходимо учитывать то что, в случае вырубки или пересадки деревьев подрядная организация в первую очередь должен уведомить специалиста эколога района. Эколог должен составлять соответствующий акт и фиксировать весь процесс, от вырубки до посадки деревьев. Подрядная организация несет ответственность за халатное отношение.</p> <p>По политике ВБ и экологическим стандартам РТ если дерево будет вырублено, то подрядная организация обязан посадить соответствующего дерево по соотношению один к трем и ухаживать за посаженным деревьями в течение одного года.</p> <p>Согласно действующей политике ВБ и экологическим стандартам РТ образовательное учреждение должны иметь благоустроенную территорию и выраженную зеленую зону.</p> <p>Цель благоустройства территории образовательных</p>	<p>Подрядная организация</p>

		<p>учреждений – это создание безопасного, комфортного пространства, в котором учащиеся проводят свободное время. Озеленение участка помогает создать благоприятную среду в образовательных учреждениях. Высокие деревья дают тень, защищают людей от перегрева в жаркий сезон. Озелененные территории снижают уровень шума, насыщают воздух кислородом и влагой. Устойчивая экосистема на территории образовательных учреждений создает благоприятный для здоровья людей климат.</p>	
	<p>Шум</p>	<p>Ожидается незначительное повышение уровня шума при строительстве, транспортировке материалов, эксплуатации строительной техники, в частности, при раскопках, пневматическом бурении, работе строительных кранов, разгрузке инертных материалов необходимых для строительства (щебень, песок), досок и металла, а также погрузки строительных отходов. В этой связи повышенный шум при строительстве может принести неудобства жителям прилегающих домохозяйств. Поэтому необходимо проводить вышеперечисленные работы в дневное время с 9:00 до 17:00.</p> <p>Строго запрещается выбрасывать строительные отходы из оконных проемов для предотвращения возникновения шума и загрязнения прилегающей территории и атмосферного воздуха.</p> <p>Электропитание оборудования, освещения и других электроинструментов будет происходить из общих городских сетей электроснабжения. В этой связи использоваться электрогенераторы не будут. Однако при необходимости использования подобного оборудования необходимо согласовать время его эксплуатации с</p>	<p>Подрядная организация Строй инспекция</p>

		<p>Правительством района, так как объект находится в райцентре не далеко от административного здания органа исполнительной власти района.</p>	
	<p>Качество воды</p>	<p>В территории строительной площадки находятся зеленые полосы, для полива которых организована арычная система (лотки для отвода ливневых вод), а также система водоснабжения источником является централизованно. Система арычного полива заполняется водой только в сезон дождей. Таким образом, чтобы исключить засорение и поломку арычков, рекомендуется размещение площадки для временного хранения строительных отходов обустроить на расстоянии 0,5 метров от арыка. Необходимо предусмотреть, чтобы при подъезде грузового автотранспорта не были поломаны арычки. Тем не менее, при попадании строительных отходов в арычную сеть необходимо предпринимать их удаление на площадку временного хранения отходов.</p> <p>Во время строительных работ запрещается мойка автомашин и строительного оборудования на территории стройплощадке. Чистка автомашин и оборудования должна производиться только на автомойках.</p> <p>Запрещается на территории стройплощадке заправка ГСМ, замена масел, фильтров и другие ремонтные работы автотехники для предотвращения загрязнения поверхностных и подземных вод. Такие мероприятия должны производиться на станциях технического обслуживания. В случае непреднамеренной утечки ГСМ предпринять меры по их удалению. Если пролив ГСМ был произведен на оборудованные поверхности (асфальт, бетон), то необходимо использовать абсорбенты (песок, опилки, ветошь) для сбора пролива.</p>	<p>Подрядная организация Строй инспекция</p>

		<p>Загрязненные абсорбенты необходимо собрать и хранить в специальной емкости до их утилизации. При проливе ГСМ на почву необходимо до их полного просачивания лопатами вынуть загрязненный грунт и поместить его в емкость. Хранить до их утилизации.</p> <p>Также запрещается сбрасывать строительные отходы из оконных проемов первого этажа и выше для предотвращения разноса легких элементов и фракций строительных отходов и, как следствие, загрязнения почв.</p>	
Управление отходами		<p>Площадку временного хранения неопасных строительных отходов необходимо организовать там, где будет безопасно и удобно для погрузки и вывоза их за территорию.</p> <p>Выбор места и площадь временного хранения неопасных строительных отходов необходимо согласовать с руководством и специалистом по АХЧ (административно-хозяйственной части).</p> <p>Все строительные отходы, которые образовались в ходе работ (металлические элементы, древесина, бумага и картон, провода) подрядчику необходимо складировать отдельно друг от друга для дальнейшей переработки или использования.</p> <p>Остальные строительные отходы, которые не могут быть использованы повторно или переработаны, должны собираться на специально отведенном месте. При этом крупногабаритные отходы должны быть поделены на части для удобства их хранения и погрузки в автотранспорт для транспортировки. Строительные отходы нельзя хаотично сваливать друг на друга. Строительные отходы должны собираться и храниться</p>	<p>Подрядная организация Строй инспекция НСИФТ</p>

		<p>только в пределах отведенной для этих целей площадки.</p> <p>Исключать во время строительства образование опасных жидких строительных отходов, которые при попадании в систему канализации могут привести к ее засору, поломке, химическому изменению бытовых сточных вод, которые приведут к нарушению работы городских очистных сооружений.</p> <p>Неопасные строительные жидкие отходы необходимо удалять в систему городской канализации. При этом, надо иметь в виду, что остатки бетонных растворов, которые не были использованы, нельзя сливать в городскую систему канализации. Их необходимо законсервировать и использовать позже, если это невозможно, то надо дать им застыть и размещать вместе с другими неопасными твердыми строительными отходами.</p> <p>На территории реализации подпроекта CSP-2А-42/1, канализация отсутствует.</p>	
В. Индивидуальная система отвода сточных вод с объекта	Качество воды	<p>Сточные воды от строительной площадки, отводятся после очистки в дренажную сеть села Арал. Так же для полива организовано арычная система для отвода серых сток и ливневых вод.</p>	
С. Историческое (ие) здание(я)	Культурное наследие	<p>Отведенный участок под строительство не является культуро исторической ценностью.</p>	
Д. Отвод земельных участков	План/схема приобретения земельного участка	<p>В рамках реализации подпроекта CSP-2А-42/1«Строительство детского сада в селе Арал, сельского джамоата Кадриддин Гиёсов, района А. Джомии» не предусмотрено приобретении земельного участка.</p>	

		 <p>Накшай генералий</p> <p>Ишорахон шартй</p> <ol style="list-style-type: none"> 1. Бинои лоқманӣ боғчаи кӯдакона 2. Хотиҷона бо амбори сӯзишворӣ 3. Дегхона 4. Маҷмаи офтобӣ 5. Сетия 6. Нуқтаи партоғонӣ 7. Ҳамаи отағилсӯзишӯӣ 8. Сузубатада (бессоза) 9. Регон (сипосона) 10. Майдони бени кӯдакона 11. Сипари отағилсӯзишӯӣ 12. Дегхонаи маҷмуа будани коргоҳона <p>Шарҳ:</p> <p>Сарҳади қитъаи заминӣ умумӣ Бинои лоқманӣ Фиреаи роҳи тақдимишаванда Сетия Қабудорӯшӯӣ Фиреаи роҳи тақдимишаванда</p> <p>Мувофиқа карда шуд:</p> <p>Муовини Раиси ноҳияи А.Чоӣ Мудирӣ шӯбаи меъморӣ ва шаҳрсозӣ ва ҳифзи замин Раиси кумитаи идораи заминӣ ноҳия Сардори шӯбаи ҳифзи ҳуҷҷати заминӣ ноҳия Сардори истифодабарӣ, обӣ ва ҳифзи ва қабудорӯшӯӣ ноҳия Директори МНДСЭ-и ноҳия Сардори идораи "Шабакҳои барқ" ноҳия Сардори хизмати давлатии отағилсӯзишӯӣ ноҳия РХНД дар соҳаи меҳнат, ҳуҷумат, ҳамаҷумла ва шуғли аҳолии дар вилояти Хатлон Директори ҶСК "Тоҷиктрелеком" ноҳия Ситоди ҳамаҷумлаи факултети ва мувофиқи граждании ноҳия Сардори МНДРА-и ноҳия Раиси ҷамоати деҳоти К.Ғабӯев Раиси К/Ҷ деҳоти К.Ғабӯев Директори ҚДММ "Созанда 2012" Менеджери Намояндагии БМММТ дар ҷ. Бохтар Сармуҳасил САСА-1000/ЛДҶ Менеджери ШПҶ БМММТ</p> <p>Масоҳати қитъаи заминӣ умумӣ аз рӯи сертификат</p> <table border="1"> <thead> <tr> <th colspan="2">CSP-2A-42/1</th> <th colspan="2">НГ</th> </tr> </thead> <tbody> <tr> <td>№</td> <td>Масоҳат</td> <td>№</td> <td>Масоҳат</td> </tr> <tr> <td>1</td> <td>3,213,712.00</td> <td>1</td> <td>3,213,712.00</td> </tr> <tr> <td>2</td> <td>3,213,712.00</td> <td>2</td> <td>3,213,712.00</td> </tr> <tr> <td>3</td> <td>3,213,712.00</td> <td>3</td> <td>3,213,712.00</td> </tr> <tr> <td>4</td> <td>3,213,712.00</td> <td>4</td> <td>3,213,712.00</td> </tr> <tr> <td>5</td> <td>3,213,712.00</td> <td>5</td> <td>3,213,712.00</td> </tr> <tr> <td>6</td> <td>3,213,712.00</td> <td>6</td> <td>3,213,712.00</td> </tr> <tr> <td>7</td> <td>3,213,712.00</td> <td>7</td> <td>3,213,712.00</td> </tr> <tr> <td>8</td> <td>3,213,712.00</td> <td>8</td> <td>3,213,712.00</td> </tr> <tr> <td>9</td> <td>3,213,712.00</td> <td>9</td> <td>3,213,712.00</td> </tr> <tr> <td>10</td> <td>3,213,712.00</td> <td>10</td> <td>3,213,712.00</td> </tr> <tr> <td>11</td> <td>3,213,712.00</td> <td>11</td> <td>3,213,712.00</td> </tr> <tr> <td>12</td> <td>3,213,712.00</td> <td>12</td> <td>3,213,712.00</td> </tr> </tbody> </table>	CSP-2A-42/1		НГ		№	Масоҳат	№	Масоҳат	1	3,213,712.00	1	3,213,712.00	2	3,213,712.00	2	3,213,712.00	3	3,213,712.00	3	3,213,712.00	4	3,213,712.00	4	3,213,712.00	5	3,213,712.00	5	3,213,712.00	6	3,213,712.00	6	3,213,712.00	7	3,213,712.00	7	3,213,712.00	8	3,213,712.00	8	3,213,712.00	9	3,213,712.00	9	3,213,712.00	10	3,213,712.00	10	3,213,712.00	11	3,213,712.00	11	3,213,712.00	12	3,213,712.00	12	3,213,712.00	<p>Схема участка территории детского сада</p>
CSP-2A-42/1		НГ																																																									
№	Масоҳат	№	Масоҳат																																																								
1	3,213,712.00	1	3,213,712.00																																																								
2	3,213,712.00	2	3,213,712.00																																																								
3	3,213,712.00	3	3,213,712.00																																																								
4	3,213,712.00	4	3,213,712.00																																																								
5	3,213,712.00	5	3,213,712.00																																																								
6	3,213,712.00	6	3,213,712.00																																																								
7	3,213,712.00	7	3,213,712.00																																																								
8	3,213,712.00	8	3,213,712.00																																																								
9	3,213,712.00	9	3,213,712.00																																																								
10	3,213,712.00	10	3,213,712.00																																																								
11	3,213,712.00	11	3,213,712.00																																																								
12	3,213,712.00	12	3,213,712.00																																																								
<p>Е. Токсичные материалы</p>	<p>Обращение с другими токсичными / опасными отходами</p>	<p>Токсичных/опасных материалов на территории строительной площадке не имеется. При этом, если в результате работ обнаружатся токсичные/опасные материалы (неповрежденные нерабочие ртутные градусники, тонометры, люминесцентные лампы), то необходимо провести следующие мероприятия:</p> <ul style="list-style-type: none"> -Уведомить заинтересованных сторон, специалиста по вопросам экологического и социального развития НСИФТ, предупредить рабочих об опасности воздействия паров ртути на здоровье человека. -Аккуратно, не повреждая оболочку прибора, переместить его в безопасное место, которое должно находиться в хорошо проветриваемом помещении. -Отметить место временного размещения 	<p>Подрядная организация НСИФТ</p>																																																								

		<p>ртутьсодержащих приборов предупреждающими знаками.</p> <p>-Временное хранение токсичных веществ должно быть организовано в герметичных контейнерах, на которых должна быть указана информация по обращению с такими веществами.</p> <p>При обнаружении поврежденных отходов, содержащих ртуть.</p> <p>-Вызвать территориальное подразделение МЧС.</p>	
	<p>Прямые или косвенные опасности</p>	<p>Для механизированного управления земляными работами необходимо проверить исправность машин, наличие ограждений и защитных устройств. Работы на неисправных машинах запрещаются. Во избежание травм члены механизированных бригад, обслуживающих краны и бульдозеры, должны знать и строго соблюдать все правила техники безопасности при эксплуатации соответствующих машин. Рабочие, обслуживающие машины, должны быть обеспечены инструкциями, включающими следующее: (а) Инструкции по контролю машины и уход за рабочим местом; (б) требования техники безопасности; (в) система наведения сигналов; (г) максимальные нагрузки и скорости машин; (д) Работник должен принять меры в случае аварии или неисправности машин.</p> <p>Также при проведения строительных работ, на строительной площадке для свободного продвижения рабочих бригад и заинтересованных сторон необходимо предпринять следующие действия:</p> <p>-Установить предупреждающие знаки, барьеры и перегородки, для обеспечения безопасного продвижения рабочих.</p> <p>-Обеспечить безопасные проходы и переходы для</p>	<p>Подрядная организация Стройинспекция НСИФТ</p>

		<p>рабочих и ответственных лиц к строящимся зданиям.</p> <p>-Обеспечить безопасный и постоянный доступ к строящимся зданиям, где проводится наружные и внутреннее строительно-монтажные работы.</p>	
<p>Г. Безопасность дорожного движения и пешеходов</p>	<p>Управление связями с общественностью</p>	<p>Подрядчик назначает одного своего сотрудника в качестве контактного лица, которое отвечает за связь с местным населением, а также за получение обращений/жалоб от местного населения. Ящик для жалоб и предложений находится на информационном стенде в Джамоате. Подрядчик будет еженедельно контролировать ящик с жалобами и предложениями, регистрировать в журнале и предпринимать меры по урегулированию жалоб.</p> <p>Подрядчик обязан проводить консультации с местными сообществами для урегулирования конфликтных ситуаций между заинтересованными сторонами, в том числе между работниками и местным населением.</p> <p>Подрядчик будет информировать близлежащее население о графиках ремонтно-строительных работ.</p> <p>Обеспечить Механизм рассмотрения жалоб для заинтересованных сторон и довести информацию до них.</p> <p>Во всех семинарах сообщество было проинформировано о механизме подачи предложений и жалоб. Жалобы можно подать:</p> <ul style="list-style-type: none"> • Прямым обращениям к сотрудникам регионального и головного офиса НСИФТ. • Написав письмо и сбросив в почтовый ящик находящееся на информационном стенде Джамоата. • Регистрировать все жалобы и предложения в журнал • Отправить на электронную почту НСИФТ: 	

		<p>info_csp@nsift.tj</p> <ul style="list-style-type: none"> • Телефон доверия центрального офиса НСИФТ в г. Душанбе: +992-2-21-87-53 (звонок можно осуществлять круглосуточно, разговор будет записываться); • Координатору проекта ППС НСИФТ: Маруфу Нажмиддинову. тел: +992-988-62-26-00. • Главному специалисту по экологическим и социальным мерам безопасности Насирджанову Фарходу. тел: +992-985-98-85-88. • Менеджеру представительства НСИФТ в городе Бохтар: Назарову Азамджону, тел.: +992-918-10-05-10. • Координатору по мобилизации сообщества НСИФТ в городе Бохтар: Бардиевой Гулджахону, тел: +992-918-71-08-08. 	
Г. Управление социальным риском	Управление трудовыми ресурсами	<p><i>Трудовые отношения;</i> Привлекаемые рабочие рассматриваются как рабочая сила подрядчика и связи с этим должны соблюдаться следующие требования:</p> <ul style="list-style-type: none"> - Детский труд (детей до 18 лет) для выполнения любых видов работ на объекте полностью запрещён; - Привлечение членов сообществ в качестве общественных работ в рамках хашаров запрещено; - Подрядчик подписывает с каждым рабочим договор, в котором будут прописаны их права и обязанности с соблюдением трудовых норм, то есть. <ul style="list-style-type: none"> • 8 часовой рабочий день, в случае превышения установленного времени учет внеурочного времени с соответствующей оплатой; • 40 часовая рабочая неделя; • 1 час на обед; - Подрядчик ознакомит и подписывает с каждым рабочим кодекс поведения, соответствующий 	Подрядная организация НСИФТ

		<p>международной практике, и должен строго следовать ему, вплоть до увольнения рабочих и взимания соразмерных финансовых штрафов: образец кодекса поведения будет вставлен в <i>(Приложение)</i></p> <p>-Повышать осведомленность рабочих об общих принципах управления связями с местным населением:</p> <p>-Организовать доступ рабочих к туалетам и зонам для мытья рук, которые должны быть обеспечены горячей и холодной водой, мылом и сушилкой для рук в достаточном объеме.</p> <p>- Разработать систему рассмотрения жалоб от рабочих.</p> <p><u>Условия проживания</u>; С учетом того, что плановые работы носят краткосрочный характер, то неквалифицированных рабочих по возможности необходимо привлекать из местных сообществ, а для выполнения нетяжелой работы привлекать женщин. Если к выполнению работ будут привлекаться местные рабочие, то отпадает необходимость в предоставлении рабочим мест временного проживания, а обеспечения их адекватными условиями (кухней, душевыми, туалетом и т.д.) необходимо.</p> <p>Если к выполнению работ будут привлекаться рабочие из других регионов или городов и сел, не имеющие в месте проведения ремонтных работ своего жилья, то Подрядная организация должна обеспечить их жильем. Жилье должно быть обеспечено следующими условиями:</p> <ul style="list-style-type: none"> • Спальными комнатами с кроватями; • Кухней с возможностью готовить еду, хранить продукты; • Санитарными условиями (душ или баня, туалет, место, где можно стирать одежду); • В холодное время года – электрообогревателем; 	
	<p>Требования к охране здоровья и</p>	<p><u>Охрана здоровья</u>;</p> <p>-На строительной площадке необходимо иметь медицинскую аптечку для оказания первой помощи для лиц, получивших</p>	<p>Подрядная организация</p>

	<p>безопасности работников</p>	<p>производственную травму. -Ежедневно измерять температуру работников перед началом работ на строительной площадке. -Проведение регулярных мероприятий со всеми работниками на строительной площадке относительно соблюдения требований по предотвращению COVID-19; <u>Безопасность работников</u>; -Проводить инструктаж по технике безопасности перед началом каждого вида работ и регулярно проверять соблюдение техники безопасности. -Обеспечить спецодеждой (маски, перчатки и защитные очки, для ремонтных работ также каски и защитная обувь), средствами индивидуальной защиты, инструментами, материалами;</p> <ul style="list-style-type: none"> • Обеспечить необходимым оборудованием для выполнения высотных работ (строительные леса, временные ограждения, страховочные ремни и канаты и т.д.) 	<p>НСИФТ</p>
--	--------------------------------	--	--------------

ЧАСТЬ D: ПЛАН МОНИТОРИНГА

Тип деятельности	Что за параметр подлежит мониторингу?	Где будет проводиться мониторинг параметра?	Каким образом будет проводиться мониторинг параметра?	Когда (Определите частоту / или непрерывность ?)	Зачем (проводится мониторинг данного параметра?)	Кто (несёт ответственность за мониторинг?)
ЭТАП ПРОЕКТИРОВАНИЯ						
Выделения земельного участка	Соответствие приобретения земли требованиям ОПП	На местах, где расположен земельный участок	Визуальное наблюдение земельного участка путём проведения скрининга, консультации с окружающим сообществом,	До начала проектирования	Предотвращение недобровольного приобретения земли и во избежание переселения	НСИФТ – Специалист по экологическому и социальному развитию

			проверка сертификата землепользователя.			
Составления технического задания на проектирование	Сбор исходных данных для составления технического задания	На местах и в офисе	Верификация документов	До начала проектирования	Обеспечить технический порядок при проектирования	НСИФТ – Специалист по экологическому и социальному развитию
Разработка ПСД	Соответствия ПСД согласно техническим заданиям Включение экологических требований в проектную документацию и ВОР	На местах и в офисе	Верификация документов	Регулярно в период разработке ПСД	Для качественной разработки ПСД и соблюдения технического задания	Правительства района-отдел архитектуры и землепользования
Проведения экологической экспертизы	Соответствия подпроекта к экологическим требованиям по охране окружающей среды	В офисе	Верификация документов	1 раз	Для соблюдения требования по охране окружающей среды	НСИФТ – Региональный офис
Проведения Государственной экспертизы	Соответствия ПСД Государственным требованиям	За рабочим столом (в офисе) и при необходимости на местах	Верификация документов	1 раз	Для соответствия ПСД Государственным требованиям	Проектная организация
Информированность близлежащего сообщества	информирование общественности о проведении работ посредством встречи с общественностью и (или) размещения объявлений в местах общего доступа.	В ближайших джамоатах и домохозяйств	Наблюдение, проверка установленных вывесок, протоколов общественных собраний, опрос населения или домохозяйств,	1 раз до начало работ	Обеспечение информированности населения	НСИФТ – Региональный офис
Наличие механизма жалоб	Наличие КРЖ (комитет по рассмотрению жалоб)	В джамоате	Проверка документов о формировании	1 раз до начало работ	Обеспечение функционирования механизма	НСИФТ – Специалист по экологическому и

			<p>комитета по рассмотрению жалоб.</p> <p>Наличие информационных табло с указанием контактов членов данного комитета, регистрационная книга жалоб.</p>		рассмотрения жалоб	социальному развитию
ЭТАП СТРОИТЕЛЬСТВА						
Поставка строительных материалов	Закупка строительных материалов в у лицензированного поставщика	В офисе или на складе поставщика	Верификация документов.	При заключении договоров поставки	Обеспечить технический порядок объекта и его безопасность для охраны здоровья человека.	НСИФТ - Специалисты по закупкам, по вопросам экологического и социального развития и по техническому надзору
<p>Перевозка строительных материалов и отходов</p> <p>Передвижение строительной техники</p>	<p>Техническое состояние транспортных средств и оборудования;</p> <p>-Защита грузовых автомобилей при помощи чехла;</p> <p>-Соблюдение установленных часов и маршрутов перевозки</p>	<p>-Строительная площадка;</p> <p>-Маршруты транспортировки строительных материалов и отходов</p>	Автомобили будут направлены на станцию технического осмотра	1 раз до начала работ	Для предотвращения утечек ГСМ, загрязнения атм. воздуха повышенной концентрации загрязняющих веществ в отходящих газах, уменьшения пыления при перевозке отходов с кузова и грунтовых дорог, снижения риска автомобильных аварий, снижения количества шума	НСИФТ - Специалист по вопросам экологического и социального развития и Специалист по техническому надзору

Движение строительной техники	Выбор маршрута доставки материалов и вывоза отходов Соблюдение установленных часов и маршрутов перевозки	На маршруте	Обследование маршрута	На постоянной основе Внезапные проверки в рабочее и нерабочее время	Для снижения воздействия шума на местное население, снижения интенсивности пыления при перевозке отходов с кузова и грунтовых дорог, выбора наикратчайшей дороги до места назначения, снижения риска автомобильных аварий.	НСИФТ - Специалист по вопросам экологического и социального развития и Специалист по техническому надзору
Техническое обслуживание строительной техники	Мойка автомобилей и строительной техники на специальных автомойках Ремонт автомобилей и строительной техники на СТО. Заправка или смазка строительного оборудования на пунктах замены масла технического осмотра	Строительная площадка	Инспекция деятельности	Во время эксплуатации автотехники и оборудования	Избегать загрязнения воды и почвы нефтепродуктами при мойке и замене/доливке ГСМ Своевременно локализовать и уменьшить ожидаемый ущерб в случае пожара Снижение шума при ремонте техники	НСИФТ - Специалист по закупкам, Специалист по вопросам экологического и социального развития и Специалист по мониторингу и оценке проекта.
Образование строительных отходов	Временное хранение строительных отходов в специально отведенных местах. Сортировка и отдельное хранение опасных отходов от неопасных	Строительная площадка	Инспекция деятельности. Подрядчик должен обеспечить, чтобы специалист СЭП проводил регулярные тренинги с рабочими по надлежащему разделению отходов, в частности по обращению с опасными строительными	Периодически во время строительства и после его завершения	Предотвращать загрязнение почвы, поверхностных и подземных вод Сокращение объемов опасных отходов Увеличение объемов перерабатываемых отходов	Подрядчик -Прораб, НСИФТ - Специалист по вопросам экологического и социального развития, Специалист по техническому надзору; и Специалист по мониторингу и оценке проекта.

			отходами; и вести регистрационные журналы для управления отходами			
	Своевременное удаление отходов в официально обозначенные места	Место утилизации отходов	Инспекция деятельности	Периодически во время строительства и после его завершения	Избегать несчастных случаев на строительной площадке из-за разбросанных фрагментов строительных материалов и мусора Сохранять эстетический вид строительной площадки и ее окрестностей Защита почвы, поверхностных вод, атмосферного воздуха при временном хранении отходов	Подрядчик -Прораб, НСИФТ - Специалист по вопросам экологического и социального развития, Специалист по техническому надзору; и Специалист по мониторингу и оценке проекта.
Производство бытовых отходов	Размещение контейнеров для сбора отходов Договор на оказание услуг по вывозу и размещению бытовых отходов с муниципальным предприятием	Строительная площадка	Визуальное наблюдение	Общий срок ремонтных работ	Предотвратить загрязнение почвы и воды бытовыми отходами	Подрядчик -Прораб, НСИФТ - Специалисты по вопросам экологического и социального развития, по техническому надзору; и мониторингу и оценке проекта.
Реконструкция и благоустройство строительной площадки	Заключительная уборка территории	Строительная площадка	Инспекция деятельности	Период завершения строительства	Снизить потерю эстетической ценности ландшафта из-за строительных работ Защита окружающей среды	Подрядчик -Прораб, НСИФТ - Специалисты по вопросам экологического и социального развития и по техническому надзору.
Здоровье и	Обеспечение строителей	Строительная	Инспекция	Общий период	Уменьшить вероятность	Подрядчик -Прораб,

безопасность работников	рабочей одеждой и СИЗ; Строгое соблюдение правил эксплуатации строительной техники и использования СИЗ; Строгое соблюдение национальных правил проведения строительных работ; Наличие основных средств пожаротушения; Наличие записей об инструктаже и обучении технике безопасности. труда	площадка	деятельности. Специалист СЭП Подрядчика должен проводить регулярные тренинги по технике безопасности для рабочих и вести журналы учета таких тренингов с соответствующим и темами, применяемыми во время строительных работ.	работ	травм и несчастных случаев для строителей, снижение риска заражения COVID	НСИФТ - Специалист по вопросам экологического и социального развития и Специалист по техническому надзору и Специалист по Закупкам
Здоровье и безопасность сообщества	Организация безопасности при проведении работ по периметру объекта, прилегающих территорий, наличие необходимых ограждений, знаков и информационных стендов Уведомление общественности о проведении работ посредством размещения надлежащих оповещений в СМИ и (или) размещения объявлений в местах общего доступа (в том числе, на участке работ), и прилегающих территориях	Участок выполнения работ, подъездные пути до строительной площадки, близлежащие домохозяйства	Визуальное наблюдение путём проведения скрининга, консультации с окружающим сообществом	До начала проектирования и в период выполнения работ	Для соблюдения требования по охране окружающей среды Обеспечить технический порядок объекта и его безопасность для охраны здоровья и негативного влияния на сообщество.	-Администрация СОШ №3 НСИФТ - СпоООС НСИФТ - Специалист по техническому надзору; Государственный Центр санитарного эпидемиологического надзора;
Трудовые отношения	Наличие письменных контрактов Не применение детского	Офис подрядчика Строительная площадка	Инспекция деятельности	Общий период работ	Предотвратить нарушения прав сотрудников	Подрядчик -главный инженер, НСИФТ-Специалисты

	труда Отсутствие сексуального домогательства МРЖ для работников					по вопросам экологического и социального развития, по тех/ надзору и по Закупкам
Связь с общественность.	Наличие жалоб и предложений	В системе МОС	Через МОС, Прямым обращениям к сотрудникам регионального и головного офиса НСИФТ. Написав письмо и сбросив в почтовый ящик находящееся на информационно м стенде Джамоата. Отправить на электронную почту НСИФТ: info_csp@nsift.tj Телефон доверия центрального офиса НСИФТ в г. Душанбе:+992-2- 21-87-53 (звонок можно осуществлять круглосуточно, разговор будет записываться); Главному специалисту по экологическим и	Общий период работ	Для приёма предложений, жалоб	НСИФТ - Специалист МОС;

			<p>социальным мерам безопасности Насирджанову Фарходу. тел: +992-985-98-85-88.</p> <p>Менеджеру представительства НСИФТ в городе Бохтар: Назарову Азамджону, тел.: +992-918-10-05-10.</p> <p>Координатору по мобилизации сообщества НСИФТ в городе Бохтар: Бардиевой Гулджахону, тел: +992-918-71-08-08.</p>			
--	--	--	--	--	--	--

ЭТАП ЭКСПЛУАТАЦИИ

Обращение с бытовыми отходами	Наличие подходящего типа и количества мусорных баков для бытовых отходов; Своевременный вывоз бытовых отходов с территории медицинского дома на основе договора об оказании услуг по вывозу и размещению отходов	Помещения СОШ №3	Осмотр помещений СОШ №3; Проверка наличия и действительности договора на вывоз и размещение отходов с муниципальным предприятием	Общий срок эксплуатации объекта	Поддержание хороших санитарных условий в учебном корпусе; Ограничение загрязнения почвы, поверхностных и подземных вод	Администрация СОШ №3; Государственный Центр санитарного эпидемиологического надзора;
Готовность к чрезвычайным	Наличие системы пожарной сигнализации и	Помещения СОШ №3	Периодические проверки. В рамках	Общий срок эксплуатации	Снизить риски для персонала СОШ №3;	Администрация СОШ №3, Ответственный по

ситуациям	локализации пожара, а также аварийных резервных систем для электроснабжения и водоснабжения Наличие плана реагирования на ЧС		Плана реагирования на ЧС ежемесячные проверки пожарной безопасности должны проводиться специалистом СЭП для обеспечения надлежащего оснащения пожарных станций и сохранения полностью заряженных, хорошо смонтированных и работоспособных огнетушителей	объекта	Избегать сбоев в предоставлении коммунальных услуг в СОШ №3	ГО и ЧС;
-----------	---	--	---	---------	---	----------

Составил:

Главный специалист по экологическим и социальным мерам безопасности ППС НСИФТ

Алматов Алишер

Приложение

1. Подтверждающий документ – Решения Правительства района А. Джоми



ҶУМҲУРИИ ТОҶИКИСТОН
ВИЛОЯТИ ХАТЛОН
РАИСИ
НОҲИЯИ АБДУРАҲМОНИ ҶОМӢ
ҚАРОР

Аз «14» март соли 2022 № 368 ш. Абдурахмони Ҷомӣ

Дар бораи иҷозат додан барои лоиҳакаши ва сохтмони бинои боғчаи қудакона дар ҳудуди муассисаи таҳсилоти миёнаи умумии №3, воқеъ дар деҳаи Арал, Ҷамоати деҳоти ба номи Қадриддин Ғиёсов

Мутобиқи моддаҳои 19 ва 20-и Қонуни конститутсионии Ҷумҳурии Тоҷикистон «Дар бораи мақомоти маҳаллии ҳокимияти давлатӣ» ва моддаи 15-и Кодекси шаҳрсозии Ҷумҳурии Тоҷикистон.

ҚАРОР МЕКУНАМ:

1. Дар бораи иҷозат додан барои лоиҳакаши ва сохтмони бинои боғчаи қудакона дар ҳудуди муассисаи таҳсилоти миёнаи умумии №3, воқеъ дар деҳаи Арал, Ҷамоати деҳоти ба номи Қадриддин Ғиёсов бо тасдиқи санади замимагардидаи интиҳоби китъаи замин аз 10 декабри 2021 сол, №70 Оиди интиҳоби китъаи замин барои сохтмони бинои боғчаи қудакона, воқеъ дар назди муассисаи таҳсилоти миёнаи умумии №3, ки майдони зери сохтмонаш 275 метри мураббаъро таъкид медиҳад, иҷозат дода шавад.

2. Директори муассисаи таҳсилоти миёнаи умумии №3 вазифадор карда шавад, ки ба оғози корҳои сохтмони пас аз гирифтани таъхирӣ мусбӣ ҳуҷҷатҳои лоиҳавӣ ва иҷозатномаи бахши меъморӣ ва шаҳрсозии мақомоти иҷроияи ҳокимияти давлатии ноҳия шурӯъ намуда, талабот ва қоидаҳои меъморӣ шаҳрсозиро риоя намояд.

3. Назорати иҷрои қарори мазкур ба зиммаи муовини соҳавии раиси ноҳия ва бахши меъморӣ ва шаҳрсозии мақомоти иҷроияи ҳокимияти давлатии ноҳия гузошта шавад.

Раис



Раҳимзода С. А.



ҶУМҲУРИИ ТОҶИКИСТОН
ВИЛОЯТИ ХАТЛОН
НОҲИЯИ АБДУРАҲМОНИ ҶОМӢ
ҶАМОАТИ ДЕҲОТИ БА НОМИ ҚАДРИДДИН ҒИЁСОВ

Суроға: ҷамоати деҳоти ба номи Қадриддин Ғиёсов, деҳаи Арал

Аз «17» «01» соли 2022

№ 7

Ба Директори иҷроияи
Бунёди миллии иҷтимоии
маблағгузории Тоҷикистон
муҳтарам Сиддикзода Ш.М.

Ҷамоати деҳоти ба номи Қадриддин Ғиёсов, ноҳияи Абдурахмони Ҷомӣ аз ташаббуси пешгирифтаи Бунёди миллии иҷтимоии маблағгузории Тоҷикистон ҷиҳати амалисозии лоиҳаи «Соҳтмони боғчаи кӯдакона дар деҳаи Арал, ҷамоати деҳоти Қадриддин Ғиёсов, ноҳияи Абдурахмони Ҷомӣ», ки дар доираи “CASA-1000 Лоиҳаи дастгирии ҷомеа” татбиқ карда мешавад, миннатдории худро баён намуда, баҳри амалишавии он розигии худро медиҳад.

Ба маълумоти Шумо мерасонем, ки барои соҳтмони боғчаи кӯдакона дар деҳаи Арал, ҷамоати деҳоти Қадриддин Ғиёсов, ноҳияи Абдурахмони Ҷомӣ, ягон монеагӣ нест ва минбаъд низ ҳамкориро бо муассисаи томақтабӣ пурзӯр намуда, идома медиҳем. Ҳамзамон баҳри татбиқи лоиҳаи мазкур ҳаматарафа мусоидат намуда, кӯмаки амалии хешро мерасонем.

Раис



Камолов З. Р.

2. Контрольный перечень предварительной социальной проверки

РЎЙҲАТИ НАЗОРАТИ ПЕШАКИ САНЧИДАШУДАИ ҲИФЗИ ИҶТИМОИ (ОМУЪЗИШ)

Номи лонха: Зерлоиҳаи CSP-2A-42/1 «Соҳтмони боғчаи кӯдакона дар деҳаи Арал, ҷамоати деҳоти Қадриддин Ғиёсов, ноҳияи А. Ҷомӣ».

Рӯз/вақти сафар: _02.08.2022_ деҳан Ғалаба, ҷм. Дӯстӣ,н.А. Ҷомӣ

Иштирокчиён:

Сармутахассис оид ба ҷораҳои экологӣ-иҷтимоӣ; Носирҷонов Фарҳод

Сармутахассис оид ба рушди нуруи худидоракунии маҳаллӣ: Алматов Алишер

Менеҷери намояндагии БМИМТ дар ш. Бохтар: Назаров Азам

Ҳамоҳангсози минтақаи оид ба рушди ҷомеаи намояндагии БМИМТ дар ш. Бохтар: Бердиева Гулҷаҳон

№	Ҷабобият	Ҳа	Не	Эзоҳҳо
1	Хариди замин, биноҳо (истикоматӣ ва тичоратӣ)		Не	Қитъаи замини барои сохтмони боғчаи кӯдакона тибқи Қарори Ҳукумати ноҳияи Хуросон аз 14.10.2021, №1333 Шаҳодатнома дар бораи бақайғирии давлатӣ аз 15.11.2021, №5441 Рақами кадастрӣ 48-002-001047 №0357096.
2	Хариди тичорат ё тавсеа, ки ҳангоми вайронкуниҳо / кӯчидани манзилҳо, иҷорагирон, дорониҳои корбарони ғайрирасмӣ амалӣ карда мешаванд		Не	Қитъаи замини барои сохтмон холи мешавад
3	Хариди замин, ки боиси аз даст рафтани дорониҳои ашхоси алоҳида ё ҷомеа / гурӯҳҳои мушаххас, алахусус ақаллиятҳои этникӣ мегардад: Захираҳои табиӣ <input type="checkbox"/> Муҳити зисти анъанавӣ <input type="checkbox"/> Ҷабобиятҳои анъанавӣ <input type="checkbox"/> Иншооти коммуналӣ		Не	Истифодабарии қитъаи замин боиси аз даст рафтани дорониҳои ашхоси алоҳида ё ҷомеа ва захираҳои табиӣ, аз он ҷумла, муҳити зисти анъанавӣ, ҷабобиятҳои анъанавӣ, иншооти коммуналӣ намешавад.
4	Хариди/ ё тавсеаи тичорате, ки метавонад хавфро зиёд ва афзоиш диҳад: 1. Вайрон кардани кодекси меҳнат ва қонунҳо, аз ҷумла истифодаи меҳнати кӯдакон 2 Таъкиби гурӯҳҳои ақаллиятҳои қавмӣ дар ин минтақаи лонха (марбут ба шахсият, шаъну эътибор ва шароити зиндагии онҳо дар системаи таъминоти ҳаёт, хувияти фарҳангӣ) 3. Қочоқи одамон		Не	Дар сохтмон меҳнати кӯдакони то 18-сола истифода намешавад, чунки қонун иҷозат намедиҳад аз ҷумла Конвенсияҳо: • Шаклҳои бадтарин дар бораи меҳнати кӯдакон (2005); • Конвенсияи бекоркунии меҳнати маҷбурӣ (1999);
5	Оё хариди замин бо истифода аз қонунҳои ҳуқуқи давлат ба амали сурат мегардад?		Не	Дар сурати зарурати хариди замин тибқи муқаррароти қонун амали карда мешавад.
6	Бинобар хариди замин, манзил ва заминҳои истикоматӣ талафоти доимӣ ё муваққатӣ ҳоҷат дошт?		Не	Хариди замин аз шаҳрвандон ба нақша гирифта нашудааст.
7	Бинобар азхудкунии замин, талафоти доимӣ ё муваққатии дорониҳои кишоварзӣ ва дигар моликияти истеҳсолӣ, вусуд дорад?		Не	Талафоти моддӣ ба назар гирифта нашудааст, чунки ба заминҳои кишоварзӣ ва хусуси дастраси надоранд.
8	Талафот дар зироатҳо, дарахтон ва		Не	Талафот аз ҳисоби маҳсулотҳои

	воситаҳои асосӣ аз ҳисоби азхудкунии заминҳо хоҳад буд?			кишоварзи намешавад, чунки ба заминҳои кишоварзӣ таъсир расонида намешавад.
9	Оё талафоти доимӣ ё муваккати тичорат вучуд дорад?	Не		Дар замини ҷудоғашта ягон шахс тичорат ташкил накардааст.
10	Оё бинобар хариди замин, манбаҳои даромад ва воситаҳои зиндагӣ доимӣ ё муваккати гум мешаванд?	Не		Агар замин аз шаҳрвандон харидори гардад манбаҳои даромад гум мешавад.
11	Агар замин ё моликияти хусусӣ тавассути принципи харидорӣ, манфиатдор ва фурӯшандаи манфиатдор ба даст оварда шавад, оё ин ба кӯчонидани доимӣ ё муваккати ё кӯчонидани сокинон оварда мерасонад?	Не		Дар сурати даҳолати миёнаравҳо ба кӯчонидани маҷбурӣ оварда мерасонад.
12	Агар замин ё моликияти хусусӣ тавассути гуфтушунид ё тавассути принципи харидорӣ манфиатдор ва фурӯшандаи манфиатдор ба даст оварда шавад, ин ба кӯчонидани доимӣ ё муваккати ё ҷойивазкунии истифодабарандагони ғайрирасмӣ замин (шахсонӣ бидуни ҳуқуқи қонунӣ ба замин) ё ашхосе, ки худсарона азхудкунии замин, оварда мерасонад?	Не		Замин бо таври ғайрирасмӣ аз истифодабаранда зуран гирифта намешавад, агар ин замин ғасбшуда ё муваккати истифодашаванда бошад. Ин яке аз талаботҳои асосии Бонкӣ Умумиҷаҳонӣ мебошад.
13	Оё лоиҳа ягон маҳдудияти доимӣ ё муваккати онд ба истифодаи замин ё дастрасӣ ба боғҳо ё минтақаҳои муҳофизатшавандаро дар бар мегирад ва ба ин васила мардум ё ягон ҷомеаҳо маҷбур мекунад, ки дастрасӣ ба сарватҳои табиӣ, манзилҳои анъанавӣ, заминҳои коммуналӣ ё объектҳои аз даст диҳад?	Не		Лоиҳа бинобар доштани шаҳодатномаи истифодаи ҳуқуқи замин ба минтақаҳои муҳофизатшавандаро маҳдуд накарда, ба сарватҳои табиӣ, манзилҳои анъанавӣ, заминҳои коммуналӣ монеа эҷод намекунад.
14	Оё лоиҳа аз замини давлат ё дигар замин ё амволи давлат, ки кӯчонидани доимӣ ё муваккати сокинони ғайрирасмӣ ё корбарони ғайрирасмӣ (манзил ё иқтисодӣ)-ро талаб мекунад?	Не		Замини истифодашаванда моликияти давлатӣ буда, давлат кафолати истифодаи оқилона ба манфиати шаҳрвандонро медиҳад.
15	Оё ягон минтақаи фарҳангӣ дар наздики мавҷуд аст ё агар посухи шумо ҳа бошад, аз ҷойҳои бостоншиносӣ ҳориҷ кунед, ёи мегардонанд ба маблағгузорӣ аз ҷониби лоиҳа таъсир расонанд?	Не		Айни замон, минтақаи фарҳангӣ дар наздикии иншооти сохташаванда вучуд надоранд.

Имзоҳо:

Намоёндагони БМИМТ:

1. Носирҷонов Фарҳод.
2. Алматов Алишер.
3. Давлатов Рустам.

Намоёндагони ҷамоат ва деҳа:

1. Мирзоев Маҳмадсафар.
2. Аъзамов Фарҳод.
3. Раҷабова Рухсора.

«CASA-1000 LOIХАИ ДАСТГИРИИ ЧОМЕА» (ППС)
«CASA 1000 COMMUNITY SUPPORT PROJECT» (CSP)

Номи зерлоиха: Зерлоихаи CSP-2A-42/1 «Соҳтмони боғчаи кӯдакона дар деҳаи Арал, ҷамоати Қадриддин Ғиёсов, ноҳияи Абдурахмони Чомӣ».

Рӯз/вақти сафар: 02.08.2022 **Ноҳия/шаҳр** ноҳияи А. Чомӣ

Иштирокчиён: Носирҷонов Фарҳод мутахассиси хифзи муҳити зист ва ҷораҳои иҷтимоӣ, ва дигарон

1. Фаъолиятҳои кунунӣ ва таърихи минтақаи ҷудоғашта.

№	Саволҳо	Ҷавобҳо
1	Дар маҳал бо ки тамос гирифтани мумкин аст, (ном, унвон, маълумот барои тамос)?	Азизов Фарҳод, Директори МТМЧ №3 тел. 938-84-45-48
2	Барои фаъолияти лоиха чӣ қадар майдони замин истифода мешавад?	1724 м ² Боғчаи кӯдакона
3	Айни замон минтақа чӣ гуна истифода мешавад?	Боғчаи кӯдакони ҷ. Арал
4	Ин минтақа дар гузашта чӣ гуна истифода мешуд (агар имконпазир бошад, санаҳои пешниҳод кунед)?	Замини ҳодиса МТМЧ №3

2. Вазъи экологӣ

№	Саволҳо	Ҷавобҳо
1	Оё дар наздикии минтақаи лоиха ягон объекти махсус вучуд дорад (мамнӯъгоҳ, ёдгориҳои фарҳангӣ ва ҷойҳои таърихӣ)?	Ҳеҷ
2	Оё дар минтақа обанборҳо мавҷуд аст?	Обанбор 100 м
3	Релеф замин чи гуна мебошад?	Ҷамъовар.
4	Оё қаблан дар ин мавзӯ обхезӣ ва ярҷ руҳ дода буд?	Надодараст
5	Оё нишонаҳои эрозия вучуд доранд?	Надодараст
6	Қадам биноҳо (масалан, мактабҳо, биноҳои истиқоматӣ, иншооти саноатӣ) ва истифодаи замин наздиканд? Масофари тахмин кунед.	Дар ҳақиқат қорғомақам ба биноҳои истиқоматӣ - 20 метри МТМЧ №3 - 100 м
7	Оё минтақаи пешниҳодшуда ба нақлиёт ё хидматрасонии коммуналӣ таъсир мерасонад?	Ҳамаҷсон

3. Литсензияҳо, иҷозатномаҳо ва барасмиятдориҳо

№	Саволҳо	Ҷавобҳо
1	Оё минтақа барои фаъолияти пешниҳодшуда литсензия ё иҷозатнома талаб мекунад? Оё онҳо барои тафтиш дастрасанд?	Ҳамаҷсон, баъзе ҳуҷжатҳо ҳамаҷсон
2	Қадам мақомоти хифзи муҳити зист ё дигар (масалан, тандурустӣ, хоҷагии ҷангал) дар ин минтақа салоҳият доранд?	Ба ҳамаҷсон ҳуҷжатҳои ҳамаҷсон ш. А. Чомӣ

4. Саволҳо дар бораи сифати об

№	Саволҳо	Ҷавобҳо
1	Новобаста аз он ки фаъолияти пешбинишуда обро бо ягон мақсад истифода мебарад (тафсилот диҳед ва миқдорро ҳисоб кунед). Манбаи об чист?	Ҳамаҷсон Оби ҷуғйбор.
2	Оё дар натиҷаи фаъолияти пешниҳодшуда оби партов вучуд дорад? (Миқдорро тахмин кунед ва ҷои партофтани оби партовро муайян кунед)	Партовҳои маъмулӣ

«CASA-1000 ЛОИҲАИ ДАСТГИРИИ ҶОМЕА» (ППС)
«CASA 1000 COMMUNITY SUPPORT PROJECT» (CSP)

3	Оё системаи обгузар барои обҳои рӯизаминӣ ва канализатсия вучуд дорад?	Иҷробор, Ҳама, Канализатсия нест
4	Оё нақша барои системаҳои мавҷудаи тозакунии захкашӣ ё партовҳо вучуд дорад?	Завҷур 200 м

5. Хок

№	Саволҳо	Ҷавобҳо
1	Сатҳи замин чӣ гуна аст (замини кишоварзӣ, чарогоҳ ва ғ.)?	Замини хокӣ
2	Оё лоиҳа ҳангоми сохтмон ё кор ба хок зарар мерасонад?	Намерасонад
3	Оё лоиҳа ба ландшафт таъсири назаррас мерасонад (хушконидаи ботлокзорҳо, тағирёбии маҷрои дарёҳо)?	Намерасонад

6. Мухити биологӣ

№	Саволҳо	Ҷавобҳо
1	Растаниҳои ин мавзёро тасвир кунед.	Нест
2	Оё маълумот дар бораи олами наботот ва ҳайвоноти нодир ё дар зери ҳатар қарордошта вучуд дорад ё онҳо дар наздикии макон ҳастанд? Агар ин тавр бошад, оё лоиҳа таъсир хоҳад дошт ё хавфро зиёд мекунад?	Нест
3	Рӯйхати ҳайвонот ва растаниҳои дар минтақа пахншударо гиред (агар бошад).	Нест
4	Дар сурати татбиқи минбаъдаи лоиҳа ба таъсири эҳтимолии манфӣ ба муҳити биологӣ диққат диҳед.	Нест

7. Тартиботи санҷиши визуалӣ

№	Саволҳо	Ҷавобҳо
1	Кӯшиш кунед, ки харитаи минтақаро дастрас кунед ё эскизе тартиб дода, тафсилотро кайд кунед.	Харита нест
2	Агар иҷозат дода шавад, аксбардорӣ кунед.	Акс нест
3	Барои муайян кардани фаъолиятҳо, ба қадри имкон дар атроф, аз ҷумла дар атрофи марзҳо сайр кунед.	— / —
4	Ба ҳама гуна бӯйҳо, дуд ё партоби визуалии ғубор, оби истода ва ғайра диққат диҳед.	Бӯй нест

Имзоҳо:

Намояндагони БМИМТ:
1. Носирҷонов Ф. _____
2. Алматов А. _____
3. Давлатов Р. _____

Намояндагони ҷамоат ва деҳа:
1. Мирзоев М. _____
2. Алматов Ф. _____
3. Раҳимова Х. _____

3. Результаты предварительной проверки окружающей и социальной среды

Замиман 5. Натиҷаҳои санҷиши пешакии муҳити зист ва иҷтимоӣ

<input type="checkbox"/> Категорияи хавф: "Баланд". Таъсири назаррас, аз маблағгузорӣ хориҷ карда шавад <input type="checkbox"/> Категорияи хавф: "Муҳим". Таъсири маҳдуд ё муваққатӣ <input type="checkbox"/> Категорияи хавф: "Муътадил". Таъсири маҳдуд ё муваққатӣ <input type="checkbox"/> Категорияи хавф: "Паст". Таъсир надорад	Омода кард: Сармутахассиси чораҳои экологӣ-иҷтимоӣ намоёндагии БМИМТ дар шаҳри Душанбе
	Ном ва имзо: Носирҷонов Фарҳод
	Вазифа: Сармутахассиси онд ба чораҳои бехатарии экологӣ-иҷтимоии БМИМТ.
	Рус: 02.08.2022
	Тасдиқ шудааст: Таҳияи хуччати Арзёбии таъсири экологӣ ва иҷтимоӣ (АТЭИ)
	Ном ва имзо: Носирҷонов Фарҳод

Пас аз таҳлили чек-листҳо маълум гардид, ки зерлоҳа: Зерлоҳаи CSP-2A-42/1 «Соҳтмони боғчаи кӯдакона дар деҳаи Арал, ҷамоати деҳоти Қадриддин Ғиёсов, ноҳияи А. Ҷомӣ», ки фаъолиятро, ки дар замиман 1 номбар шудаанд, дар бар намегиранд ва хавфҳои назарраси экологӣ надорад. Зерлоҳаи CSP-2A-42/1 «Соҳтмони боғчаи кӯдакона дар деҳаи Арал, ҷамоати деҳоти Қадриддин Ғиёсов, ноҳияи А. Ҷомӣ» Зерлоҳаи CSP-2A-42/1 «Соҳтмони боғчаи кӯдакона дар деҳаи Арал, ҷамоати деҳоти Қадриддин Ғиёсов, ноҳияи А. Ҷомӣ»

Ба зерлоҳаи пешниҳодгашта: Зерлоҳаи CSP-2A-42/1 «Соҳтмони боғчаи кӯдакона дар деҳаи Арал, ҷамоати деҳоти Қадриддин Ғиёсов, ноҳияи А. Ҷомӣ», хуччати Арзёбии таъсири экологӣ ва иҷтимоӣ (АТЭИ) таҳия намуда ба лоихакии корҳои соҳтмонӣ идома дода шавад.

4. Сертификат землепользователя



Ҷумҳурии Тоҷикистон

Феҳристи ягонаи давлатии молу мулки ғайриманкул ва ҳуқуқҳо ба он

КДФ "БАҚАЙДГИРИИ МОЛУ МУЛКИ ҒАЙРИМАНКУЛ" ДАР НОҲИЯИ АБДУРАҲМОНИ ЧОМӢ
(номгӯи ташкилоти бақайдгирии давлатӣ)

ШАҲОДАТНОМА ДАР БОРАИ БАҚАЙДГИРИИ ДАВЛАТӢ

аз 15 ноябри 2021с.

№ 5441

СУБЪЕКТИ ҲУҚУҚ:

МАКТАБИ ТАҲСИЛОТИ МИЁНАИ УМУМИИ № 3 НОҲИЯИ АЧОМӢ, РМА: 350006780
сурога: Вилояти Хатлон, ноҳияи А. Чомӣ, дехоти К. Ғлӯсов, деҳаи Арал

ОБЪЕКТИ ҲУҚУҚ:

Қитъаи замин барои муассисаи таълимӣ, воқеъ дар: Вилояти Хатлон, ноҳияи А. Чомӣ, дехоти К. Ғлӯсов, деҳаи Арал, ҳуччати ҳуқуқмуайянкунанда: Қарор оиди вобаста намудани қитъаи замин №1333 аз 14.10.2021 аз тарафи Мақомоти иҷроияи ҳокимияти давлатии ноҳияи Абдурахмони Чомӣ дода шудааст; ҳиссаи соҳибҳуқуқ: пура

Рақами кадастрӣ: 48-002-001047

Масоҳати умумии қитъаи замин, намудҳо ва мӯҳлати истифодаи он: масоҳати умумӣ: 1724.00 м.кв., таъиноти мақсаднок: Қитъаи замин барои муассисаи таълимӣ, мӯҳлати истифода: Бемӯҳлат, тақсимшаванда

Дар Феҳристи ягонаи давлатии молу мулки ғайриманкул ва ҳуқуқҳо ба он тахти № 48-002-001047 аз 11.11.2021 қитъаи замин барои муассисаи таълимӣ ба қайди давлатӣ гирифта шудааст.

Бақайдгиранда:

(имзо ва мӯҳра)



Ҷаррипов Салимҷон Умарович
(имзо ва мӯҳра ном ва номи падар)

№ 0357096



Ҷумҳурии Тоҷикистон

Феҳристи ягонаи давлатии молу мулки ғайриманкул ва ҳуқуқҳо ба он

КДФ "БАҚАЙДГИРИИ МОЛУ МУЛКИ ҒАЙРИМАНКУЛ" ДАР НОҲИЯИ АБДУРАҲМОНИ ҶОМӢ
(номгун ташкилоти бақайдгирии давлатӣ)

**ШАҲОДАТНОМА
ДАР БОРАИ БАҚАЙДГИРИИ ДАВЛАТӢ**

аз 15 ноябри 2021с.

№ 5442

СУБЪЕКТИ ҲУҚУҚ:

МАКТАБИ ТАҲСИЛОТИ МИЁНАИ УМУМИИ № 3 НОҲИЯИ АҶОМӢ, РМА: 350006780
суроға: Вилояти Хатлон, ноҳияи А. Ҷомӣ, дехоти Қ. Ғиёсов, дехаи Арал

ОБЪЕКТИ ҲУҚУҚ:

Қитъаи замин барои муассисаи таълимӣ, воқеъ дар: Вилояти Хатлон, ноҳияи А. Ҷомӣ, дехоти Қ. Ғиёсов, дехаи Арал, ҳуччати ҳуқуқмуайянкунанда: Қарор оиди вобаста намудани қитъаи замин №1333 аз 14.10.2021 аз тарафи Мақомоти иҷроияи ҳокимияти давлатии ноҳияи Абдурахмони Ҷомӣ дода шудааст; ҳиссаи соҳибҳуқуқ: пурра

Рақами кадастрӣ: 48-002-001048

Масоҳати умумии қитъаи замин, намудҳо ва муҳлати истифодаи он: масоҳати умумӣ: 21712.00 м.кв., таъиноти мақсаднок: Қитъаи замин барои муассисаи таълимӣ, муҳлати истифода: Бемухлат, тақсимшаванда

Дар Феҳристи ягонаи давлатии молу мулки ғайриманкул ва ҳуқуқҳо ба он тахти № 48-002-001048 аз 11.11.2021 қитъаи замин барои муассисаи таълимӣ ба қайди давлатӣ гирифта шудааст.

Бақайдгиранда:

 Умаров Салимҷон Умарович
(имзо ва муҳри Ҷомӣ, ном ва номи падар)



№ 0357095

5. Протокол публичных консультаций

«CASA-1000 ЛОИҲАИ ДАСТГИРИИ ҶОМЕА» (ППС)
«CASA 1000 COMMUNITY SUPPORT PROJECT» (CSP)

ПРОТОКОЛИ

Семинар-машварат оид ба муҳокимаи ҳуҷҷати «Нақшаи идоракунии чораҳои экологӣ ва иҷтимоӣ» (НИЧЭИ) барои татбиқи зерлоиҳаи CSP-2A-42/1 «Соҳтмони боғчаи кӯдакона дар деҳаи Арал, ҷамоати деҳоти Қадриддин Ғиёсов, ноҳияи А. Ҷомӣ».

Санаи баргузори:

«_02_»__08__соли 2022

Ҷой баргузори машварат: деҳаи Ғалаба

Мақсад: Шиносӣ намудани ҷомеа ва ҷонибҳои ҳавасманд бо ҳуҷҷати «Нақшаи идоракунии чораҳои экологӣ ва иҷтимоӣ» барои зерлоиҳаи CSP-2A-42/1 дар доираи татбиқи «CASA-1000 Лоиҳаи дастгирии ҷомеа».

Иштирок намуданд: Кормандони Идораи марказӣ ва Кормандони Намояндагии Бунёди миллии иҷтимоии маблағгузории Тоҷикистон дар НТҶ:

- Носирҷонов Фарҳод – Сармутахассис оид ба чораҳои экологӣ-иҷтимоӣ;
- Алматов Алишер – Сармутахассис оид ба худидоракунии маҳаллӣ;
- Назаров Азам – менеҷери намояндагии БМИМТ дар ш. Бохтар:

Рӯзномаи семинар-машварат:

1. Маълумоти умумӣ дар бораи «CASA-1000 Лоиҳаи дастгирии ҷомеа»;
2. Маълумот дар бораи зерлоиҳаи CSP-2A-42/1 «Соҳтмони боғчаи кӯдакона дар деҳаи Арал, ҷамоати деҳоти Қадриддин Ғиёсов, ноҳияи А. Ҷомӣ»;
3. Муаррифӣ ва баррасии ҳуҷҷати «Нақшаи идоракунии чораҳои экологӣ ва иҷтимоӣ» (НИЧЭИ) барои татбиқи зерлоиҳаи CSP-2A-42/1;
4. Таҳлилу музокираҳои нисбати ҳуҷҷати НИЧЭИ ва ҷамъбасти натиҷаҳои семинар-машварат;

Семинар-машваратро бо суҳанҳои муқаддимаӣ Алматов Алишер, сармутахассис оид ба худидоракунии маҳаллӣ, идораи марказии БМИМТ дар шаҳри Душанбе кушоданд. Номбурда ҳозиринро бо рӯзномаи семинар-машварат шинос намуда, ибраз дошт, ки дар ин ҷамъомад ҳуҷҷати «Нақшаи идоракунии чораҳои экологӣ ва иҷтимоӣ» (НИЧЭИ) барои амалисозии зерлоиҳаи CSP-2A-42/1 «Соҳтмони боғчаи кӯдакона дар деҳаи Арал, ҷамоати деҳоти Қадриддин Ғиёсов, ноҳияи А. Ҷомӣ» мавриди баррасӣ қарор гардида, фикру мулоҳизаҳои иштирокчиён доир ба ин ҳуҷҷати мазкур зарур мебошад.

Сипас, оид ба масъалаи якуми рӯзномаи машварат оид ба «CASA-1000 Лоиҳаи дастгирии ҷомеа» (ЛДҶ) Алматов Алишер, сармутахассис оид ба худидоракунии маҳаллӣ, идораи марказии БМИМТ дар шаҳри Душанбе ба иштирокчиёни семинар-машварат маълумоти умумӣ расонида, дар хотима такроран қайд намуд, ки мақсади асосии «CASA-1000 Лоиҳаи дастгирии ҷомеа» баланд бардоштани сифат ва тавсеаи дастрасӣ ба хизматрасониҳои таъминоти неруи барқ, инфрасохтори иҷтимоӣ ва иқтисодӣ ва мусондат намудан ба таҳкими иқтисодии худидоракунии маҳаллӣ дар ҳудуди ҷамоатҳои фароғии лоиҳа мебошад.

Менеҷери намояндагии БМИМТ дар ш. Бохтар Назаров Азам ба иштирокчиёни машварат насбати рӯзномаи дуҷуми семинар-машварат оид ба таҳияи зерлоиҳаи CSP-

«CASA-1000 ЛОИҲАИ ДАСТГИРИИ ҶОМЕА» (ИПС)
«CASA 1000 COMMUNITY SUPPORT PROJECT» (CSP)

2А-42/1 «Сохтмони боғчаи кӯдакона дар деҳаи Арал, ҷамоати деҳоти Қадриддин Ғиёсов, ноҳияи А. Ҷомӣ» ва татбиқи он маълумоти муфассалро пешкаш намуд.

Рузномаи сеюми семинар-машварат, ки мақсади асосии гузаронидани чорабиниҳои мазкур ба хотири баррасӣ намудани ҳуҷҷати таҳиягардида оид ба «Нақшаи идоракунии чораҳои экологӣ ва иҷтимоӣ» (НИЧЭИ) барои татбиқи зерлоиҳаи CSP-2А-42/1 мебошад, ки муаррифии онро сармутахассис оид ба чораҳои экологӣ иҷтимоӣ, Носирҷонов Фарҳод дар сатҳи касби гузаронида, тавассути слайдҳо тамоми ҷузъиёти ҳуҷҷати мазкурро бо чораҳои пешниҳодшаванда ҷиҳати пешгирӣ ва паст намудани таъсири манфии оқибатҳои эҳтимолии экологӣ ва иҷтимоиро қадам ба қадам ба иштирокчиёни машварат манзур намуд. Ин чунин қайд намуд, рафти корҳои сохтмонӣ оид ба сохтмони зерлоиҳаи CSP-2А-42/1 метавонад боиси таъсири экологӣ марбут ба садо, ҷанг, ҳаво ва об, идоракунии партовҳои саҳт, таназзули гуногунии биологӣ, бехатарӣ ва саломатӣ шаванд, ки таҳияи ин ҳуҷҷати мазкур пешгирии ин падидаҳо мебошад. Дар баробари ин ҳар як шаҳрванд метавонад дар доираи амалишавии на танҳо зерлоиҳаи CSP-2А-42/1, балки дар татбиқи «CASA-1000 Лоиҳаи дастгирии ҷома» (ЛДҶ) пешниҳод барои беҳтар намудани раванди татбиқ ё барои арзу шикоят ба БМИМТ ва Бонки Умумичаҳонӣ муроҷиат намояд. Барои ин масъала механизми бозгашти алоқа ва телефонҳои хатҳои гарм вучуд дорад. Ҳаммаи амалҳои пешбинигардидаи ҳуҷҷати НИЧЭИ дар доираи қонунгузориҳои Ҷумҳурии Тоҷикистон ва бо тартибу низомномаҳо ва стандартҳои иҷтимоӣ ва экологӣ Бонки Умумичаҳонӣ таҳия гардидааст, дар охири баромадаш гуфт Носирҷонов Фарҳод.

Сипас дар охири ҷамбасти семинар-машварат тақроран аз иштирокчиён пурсида шуд, ки ягон тақлифи пешниҳодҳо барои ворид намудан ба ҳуҷҷати «Нақшаи идоракунии чораҳои экологӣ ва иҷтимоӣ» барои татбиқи зерлоиҳаи CSP-2А-42/1 «Сохтмони боғчаи кӯдакона дар деҳаи Арал, ҷамоати деҳоти Қадриддин Ғиёсов, ноҳияи А. Ҷомӣ» доранд ё не, аммо аз тарафи онҳо ягон тақлиф пешниҳод карда нашуд.

Бо ҳамин семинар-машварат доир ба ҳуҷҷати НИЧЭИ барои амалишавии зерлоиҳаи CSP-2А-42/1 ба итмом расид ва намояндагони БМИМТ ба иштирокчиён чорабиниҳои мазкур изҳори миннадори баён намуданд.

Протоколро навишт: Носирҷонов Фарҳод



02.08.2022. |

6. Фото публичных консультаций в СОШ№3



7. Список участников публичных консультаций

«CASA-1000 ЛОИҲАИ ДАСТГИРИИ ҶОМЕА» (ППС)
«CASA 1000 COMMUNITY SUPPORT PROJECT» (CSP)

Семинар – машварат

Мавзӯи: Муҳокимаи ҳуҷҷати «Нақшаи идоракунии чораҳои экологӣ ва иҷтимоӣ» (НИЧЭИ) барои татбиқи зерлоиҳаи CSP-2A-42/1 «Сохтмони боғчаи кӯдакона дар деҳаи Арал, ҷамоати Қадриддин Ғиёсов, ноҳияи Абдурахмони Ҷомӣ».

Шаҳр/ноҳия: __ ноҳияи А. Ҷомӣ __

Сана: “_02_” _08_ 2022_

Ҷойи баргузорӣ: _____

МТМУ № 3

Рӯйхати иштирокчиён

№	Ному насаб	Вазифа/ташкилот	Телефон	Имзо
1.	Муҳаммад Махмудов	раиси КЛД	931478889	
2.	Азизов Фарҳод	директори МТМУ-3	938844548	
3.	Содиқов Сабиер	амбур аз КЛД	938468944	
4.	Ибодов Сабахуза	амбур аз КЛД	935899942	
5.	Саркоров Маҳмаҷон	муов. директори хозина	- - -	
6.	Ҳасридинов Х	амбур аз КЛД	937737060	
7.	Возиев Махмуд	аъзои КЛД	907304040	
8.	Разабатова Рухсона	амбур аз КЛД	934172647	
9.	Эмомова Насира	амбур аз КЛД	933001332	
10.	Сайфалимова Тунора	амбур аз КЛД	933001337	
11.	Ҳусеинова Насира	амбур аз КЛД	90701068	
12.	Муҳаммадова Маҷид	амбур	931472227	
13.	Алиева Сафарона	амбур	- - -	
14.	Шарифова Сафарна	фарроғи МТМУ-3	- - -	
15.	Ибодов Нурадин	созиш аз КЛД	- - -	
16.	Зуроев Сулаймон	муваккил	9377410857	
17.	Содиқова Рогина	амбур	- - -	
18.	Сафаралимов Эмомҷон	муваккил	938060721	
19.	Додардинова Цилия	тазрибаи муз		
20.	Абдуллоева Мухаммад	аз КЛД		
21.				
22.				
23.				
24.				
25.				
26.				

Шахси масъул: __ Носирҷонов Фарҳод __

Имзо:

8. КОДЕКС ЭТИКИ И СЛУЖЕБНОГО ПОВЕДЕНИЯ РАБОТНИКОВ (ОБРАЗЕЦ)

1. Общие положения

1.1 Кодекс представляет собой свод общих принципов профессиональной этики и основных правил служебного поведения, которыми должны руководствоваться работник/консультант Проекта независимо от занимаемой ими должности.

Каждый работник/консультант Проекта независимо от занимаемой ими должности должен принимать все необходимые меры для соблюдения положений Кодекса, и каждый работник/консультант в отношениях с ним вправе ожидать от других сотрудников поведения в соответствии с положениями Кодекса.

Знание и соблюдение положений Кодекса является одним из критериев оценки качества их профессиональной деятельности и трудовой дисциплины.

Кодекс является руководством к действию при возникновении конфликта личных интересов и интересов работодателя, а также в других ситуациях этического выбора. От работников/консультантов требуется подтвердить свою осведомленность о требованиях Кодекса и важности сообщений о нарушениях. Каждый работник/консультант несет личную ответственность за исполнение Кодекса.

- 2 1.5. По любым вопросам, касающимся исполнения Кодекса, можно обратиться к своему непосредственному руководителю или другому должностному лицу.
- 3 1,6. Работодатель защищает конфиденциальность информации и права работников/консультантов в случаях обращения с добросовестными жалобами на нарушение Кодекса.
- 4 1,7 Особая ответственность за соблюдение Кодекса лежит на руководящем составе. Каждый руководитель подразделения обязан личным примером поощрять этическое поведение и соблюдение закона, формировать культуру безопасности, заниматься профилактикой и принимать оперативные меры для устранения нарушений Кодекса, учитывать соблюдение требований Кодекса при проведении оценки персонала.
- 5 1,8 Любое юридическое или физическое лицо, которое оказывает услуги или выступает от её лица, должно быть информировано о Кодексе. Организация требует от деловых партнеров безусловного уважения и соблюдения этических принципов, касающихся обеспечения безопасности, предотвращения коррупции.
- 6 1,9. Для организации информирования работников и работы с обращениями назначается должностное лицо. Исполнение Кодекса контролируется Исполнительным директором.

208. ОБЯЗАННОСТИ. ПРАВИЛА СЛУЖЕБНОГО ПОВЕДЕНИЯ РАБОТНИКОВ/КОНСУЛЬТАНТОВ

Быть честными и открытыми.

Своевременно и честно сообщать о допущенной ошибке.

Строго соблюдать служебную и коммерческую тайну, не допускать ситуаций, когда ссылки на необходимость защиты информации прикрывают неэффективность или низкое качество работы.

Обеспечивать полное, точное и согласованное представление позиции при взаимодействии с органами государственной и муниципальной власти, поставщиками и подрядчиками работ и услуг, общественными организациями и средствами массовой информации.

Не брать и не давать взятки в любой форме, не попустительствовать взяточничеству, вымогательству и хищениям в рамках реализуемых проектов, и имущества находящегося в собственности.

Исключить сексуальное домогательство используя служебное положение .

Исключить возможность использования служебного положения для личной или групповой выгоды, а также в целях недобросовестной конкуренции.

Осуществлять деятельность, связанную с закупками в строгом соответствии с законодательством и максимальной выгодой для реализуемых проектов.

Выявлять неэффективные процессы и управленческие процедуры, добиваться их изменения к лучшему.

Эффективно делегировать полномочия, обеспечивая необходимый баланс ответственности и ресурсов для выполнения порученного дела.

Соблюдать правила делового общения, быть пунктуальными и безупречно вежливыми с коллегами, деловыми партнерами, представителями средств массовой информации и другими заинтересованными сторонами.

Не создавать условия для получения надлежащей выгоды, пользуясь своим служебным положением.

Соблюдать установленные правила предоставления информации.

Сообщить непосредственному руководителю или руководству о возможности возникновения либо возникшем у работника конфликте интересов.

Вести себя достойно, действовать в строгом соответствии со своими трудовыми обязанностями, принципами и нормами профессиональной этики;

Избегать ситуаций, провоцирующих причинение вреда деловой репутации и авторитету Проекта.

218. ЗАЩИТА ИНТЕРЕСОВ РАБОТНИКА/КОНСУЛЬТАНТА

Работник/консультант, добросовестно выполняя профессиональные обязанности, может подвергаться угрозам, шантажу, оскорблениям и клевете, направленным на дискредитирование его деятельности и деятельности Проекта.

Защита работника/консультанта от противоправных действий дискредитирующего характера является моральным долгом руководства Проекта.

Руководителю Проекта надлежит поддерживать и защищать работника/консультанта в случае его необоснованного обвинения.

Руководителю Проекта надлежит поддерживать и защищать работника/консультанта в случае его необоснованного обвинения.

228. РЕКОМЕНДАТЕЛЬНЫЕ ЭТИЧЕСКИЕ ПРАВИЛА СЛУЖЕБНОГО ПОВЕДЕНИЯ РАБОТНИКОВ/КОНСУЛЬТАНТОВ

В служебном поведении работник/консультант воздерживается от:

Любого вида высказываний и действий дискриминационного характера по признакам пола, возраста, расы, национальности, языка, гражданства, социального, имущественного или семейного положения, политических или религиозных предпочтений;

Грубости, проявлений пренебрежительного тона, заносчивости, предвзятых замечаний, предъявления неправомерных, незаслуженных обвинений, угроз, оскорбительных выражений или реплик, действий, препятствующих нормальному общению или провоцирующих противоправное поведение.

Работники/консультанты должны быть вежливыми, доброжелательными, корректными, внимательными и проявлять терпимость в общении с коллегами и другими гражданами.

Внешний вид работника/консультанта при исполнении им трудовых обязанностей, в зависимости от условий трудовой деятельности, должен соответствовать общепринятому деловому стилю, который отличает сдержанность, традиционность, аккуратность.

238. ОТВЕТСТВЕННОСТЬ РАБОТНИКОВ/КОНСУЛЬТАНТОВ НСИФТ

Работники НСИФТ за совершение правонарушений и норм, установленных в настоящем Кодексе поведения, несут дисциплинарную ответственность в соответствии с законодательством Республики Таджикистан.

В соответствии со статьями 62, 42 Трудового кодекса Республики к дисциплинарным взысканиям относятся, в частности, замечание, выговор и увольнение работника. Согласно статье 62 Трудового кодекса республики трудовой договор может быть расторгнут по инициативе работодателя в следующих случаях:

- ликвидация организации или увольнение работодателя - физическое лицо или сокращение численности или штата работников
- расторжение трудового договора в связи со сменой собственника, несоответствие работнику выявленной должности или выполненной работы из-за недостаточной квалификации или состояния здоровья, препятствующего продолжению этой работы, если это несоответствие работника подтверждено сертификацией или на основании медицинского заключения
- систематическое невыполнение работником без уважительной причины трудовых обязанностей, возложенных на него трудовым договором или правилами внутреннего трудового распорядка, если к работнику ранее применялись дисциплинарные меры
- отсутствие на работе без уважительной причины, в том числе отсутствие на рабочем месте более трех часов в течение рабочего дня
- неявка на работу более четырех месяцев подряд из-за временной нетрудоспособности, не считая декретного отпуска, если законодательством Республики Таджикистан не установлен более длительный срок сохранения места работы (должности) для определенного заболевания
- появление на работе в нетрезвом состоянии, вызванное употреблением алкоголя, наркотиков, психотропных или других опьяняющих веществ
- вступившие в законную силу решения уполномоченного государственного органа о совершении кражи имущества работником и другие действия, препятствующие продолжению работы
- работник совершает преступление коррупционного характера, что исключает на основании судебного акта возможность дальнейшей работы
- продолжение участия работника в забастовке после доведения до его сведения решения суда объявить забастовку незаконной или запретить забастовку
- нарушение трудовыми обязанностями руководителем исполнительного органа работодателя, его заместителем или руководителем подразделения работодателя, повлекшее причинение материального ущерба работодателю
- отказ от прохождения медицинского осмотра с целью установления факта опьянения, вызванного употреблением алкоголя, наркотиков, психотропных или других опьяняющих веществ
- нарушение работником правил охраны труда, пожарной безопасности или безопасности движения, которые повлекли или могли повлечь серьезные последствия, в том числе травмы и несчастные случаи
- предоставление при приеме на работу недостоверной информации, поддельных документов и несоблюдение иных правил, установленных настоящим Кодексом и иными нормативными правовыми актами

Республики Таджикистан.

- отрицательный результат работы в течение испытательного срока при приеме на работу.

Консультанты за совершение преступлений и нарушение норм поведения, установленных настоящим Кодексом, несут ответственность в соответствии с условиями Договоров между работодателем и работником, а также законодательством Республики Таджикистан.