



**РЕСПУБЛИКА ТАДЖИКИСТАН**  
**НАЦИОНАЛЬНЫЙ СОЦИАЛЬНЫЙ ИНВЕСТИЦИОННЫЙ ФОНД**  
**ТАДЖИКИСТАНА**  
**(НСИФТ)**

**CASA-1000 ПРОЕКТ ПОДДЕРЖКИ СООБЩЕСТВ (ППС)**

**По подпроекту: CSP-2A-17/1 «Строительства медицинского дома в селе Хосилот, джамоата Мирзо Турсунзода, района Шахринав».**

**«ОЦЕНКА ВОЗДЕЙСТВИЯ НА ОКРУЖАЮЩУЮ И СОЦИАЛЬНУЮ СРЕДУ»**  
**(ОВОСС)**



Шахринав, 2022 год

## **СОДЕРЖАНИЕ**

<b>ПЕРЕЧЕНЬ СОКРАЩЕНИЙ И УСЛОВНЫХ ОБОЗНАЧЕНИЙ.....</b>	<b>3</b>
<b>1. Введение.....</b>	<b>4</b>
<b>2. Цель подпроекта.....</b>	<b>5</b>
<b>3. Исходные Данные</b>	<b>6</b>
<b>ЧАСТЬ А: ОБЩАЯ ИНФОРМАЦИЯ О ПРОЕКТЕ И СТРОИТЕЛЬНОМ УЧАСТКЕ .....</b>	<b>7</b>
<b>ЧАСТЬ В: ИНФОРМАЦИЯ О МЕРАХ ОБЕСПЕЧЕНИЯ БЕЗПАСНОСТИ .....</b>	<b>20</b>
<b>ЧАСТЬ С: МЕРЫ ПО СМЯГЧЕНИЮ .....</b>	<b>21</b>
<b>ЧАСТЬ D: ПЛАН ПО МОНИТОРИНГУ .....</b>	<b>34</b>
<b>Приложения:</b>	
<b>1. Подтверждающий документ – Решения председателя города .....</b>	<b>41</b>
<b>2. Контрольный перечень предварительной социальной проверки.....</b>	<b>42</b>
<b>3. Результаты предварительной проверки окружающей и социальной среды .....</b>	<b>44</b>
<b>4. Сертификат землепользователя</b>	<b>45</b>
<b>5. Протокол публичных консультаций</b>	<b>46</b>
<b>6. Фото публичных консультаций</b>	<b>48</b>
<b>7. Список публичных консультаций</b>	<b>49</b>
<b>8. Кодекс этики и служебного поведения работников (ОБРАЗЕЦ)</b>	<b>50</b>

## ПЕРЕЧЕНЬ СОКРАЩЕНИЙ И УСЛОВНЫХ ОБОЗНАЧЕНИЙ

CASA1000	Проект по передаче и торговле электроэнергией в Центральной Азии и Южной Азии
АСМ	Асбестосодержащий материал
БТ	ОАХК «Барки Точик»
ВБ	Всемирный Банк
ВОЗ	Всемирная Организация Здравоохранения
ГН	Гендерное Насилие
ГЭЭ	Государственная экологическая экспертиза
ИСУ	Информационная система управления
КООС	Комитет по охране окружающей среды
КРС	Консультант по развитию сообществ
ЛЗП	Люди, затронутые проектом
МАР	Международная ассоциация развития
МДФ	Многосторонний донорский целевой фонд
МОН	Министерство Образования и Науки Республики Таджикистан
МОС	Механизм обратной связи
МРЖ	Механизм рассмотрения жалоб
МФ	Министерство финансов Республики Таджикистан
НСИФТ	Национальный социальный инвестиционный фонд Таджикистан
ОВОСС	Оценка воздействия на окружающую и социальную среду
ОПП	Основы политики переселения
ОРП	Операционное руководство проекта
ОФГ	Обсуждение в Фокус группе
ПВЗС	План Взаимодействия с Заинтересованными сторонами
ПДП	План действий по переселению
ПКД	Проектные комиссии джамоатов
ПКС	Проектный комитет села
ПОС	Партнер по проведению обучения и оказанию содействия
ППС	CASA-1000 Проект поддержки сообщества
ПУОСС	План управления окружающей и социальной средой
РДОССВ	Рамочный документ по охране окружающей среды и социальным вопросам
РИС	Развитие по инициативе сообществ
СИЗ	Средства Индивидуальной Защиты
ЦУП	Центр управления проектом НСИФТ
ЦУПЭС	Центр управления проектами по энергетическим секторам
ЭКО	Экологическая и социальная оценка
ЭСС	Экологические и социальные стандарты

## 1. Введение

Республика Таджикистан получила грант в размере 26 миллионов долларов США от Всемирного банка на покрытие расходов по проекту «CASA-1000 Проект поддержки сообществ» для Таджикистана, который реализуется Национальным социальным инвестиционным фондом Таджикистана (НСИФТ) и Государственным учреждением «Центром по управлению проектами в энергетическом секторе» (ЦУПЭС).

**Цель CASA-1000 Проект поддержки сообществ (ППС)** в Таджикистане состоит в том, чтобы повысить качество и доступ к энергетическим, социальным и экономическим инфраструктурным услугам, а также внести вклад в укрепление местного управления в сообществах на территории проекта.



ППС будет внедряться в 65 селах вдоль Коридора воздействия CASA-1000 в Таджикистане определяемого как 1,5 км по обе стороны от Линии электропередачи (ЛЭП) CASA-1000, то есть от Согдийской области на севере до Хатлонской области на юге и охватывает 13 городов и районов, 24 джамоатов, в том числе городов Турсунзода, Гиссар, Левакант и районов Спитамен, Шахринав, Рудаки, Хуросон, Абдурахмони Джоми, Вахш, Кушониён, Джалолитдини Балхи, Джайхун.

Кроме того, ППС окажет поддержку целевым приграничным джамоатам в городе Исфара Согдийской области, охватываемый 50 махаллей объединённые в 11 групп в джамоатах Ворух и Чоркух города Исфара.

«CASA-1000 Проект поддержки сообществ» (ППС) состоит из четырех взаимосвязанных компонентов.

**Компонент 2** проекта направлен на финансирования социально-экономической инфраструктуры на местном уровне, которые направлены на решение приоритетных задач, определенных в ходе оценки потребности сёл коридора воздействия (КВ) и приграничных сёл джамоата Ворух и Чоркух города

Исфары (ПР) с участием самих жителей и процесса принятия решений на основе широкого участия населения, то есть методом РИС (Развития по инициативе сообществ).

*Исполнительным агентством второго, третьего и четвёртого компонентов «CASA-1000 Проект поддержки сообществ» (ППС) является Национальный социальный инвестиционный фонд Таджикистана (НСИФТ).*

## **2. Цель подпроекта**

Цель реализации подпроекта CSP-2A-17/1 «Строительства медицинского дома в селе Хосилот, джамоата Мирзо Турсунзода, района Шахринав».

В связи с этим, отбор подпроекта CSP-2A-17/1 для реализации было со стороны самих жителей села Хосилот, на основе проведённых исследований в Фокус группах 12-13 августа 2021 года и как первостепенным приоритетом на общем собрании села, в котором также принимали решения пожелые, инвалиды, женщины, преприниматели и молодёж. Необходимо отметить, что строительства медицинского пункта в селе Хосилот, является интересами всего села, так как все смогут получить квалифицированную медицинскую помощь.

Разработка «Оценка воздействия на окружающую и социальную среду» (ОВОСС) в рамках реализации подпроекта CSP-2A-17/1 «Строительства медицинского дома в селе Хосилот, джамоата Мирзо Турсунзода, района Шахринав» заключается в том, чтобы избежать, свести к минимуму или смягчить потенциальные негативные воздействия на окружающую среду и социальные последствия, вызванные в результате строительства медицинского дома в селе Хосилот.

Разработанный ОВОСС позволит обеспечить проведение надлежащей оценки разработанного подпроекта CSP-2A-17/1 «Строительства медицинского дома в селе Хосилот, джамоата Мирзо Турсунзода, района Шахринав» с экологической и социальной точек зрения и на предмет их соответствия утвержденным Всемирным Банком экологическим и социальным требованиям ОП/БП 4.01 «Экологическая оценка», а также законам и нормативно-правовым актам Республики Таджикистан в сфере охраны окружающей среды и социальных вопросов, с целью достаточного смягчения каких-либо остаточных и/или неизбежных воздействий.

Кроме того, в нем содержатся рекомендации по проведению экологического и социального мониторинга и подготовке соответствующей отчетности. Цель этого плана заключается в том, что он будет применяться в качестве руководящих принципов для подрядчика выполняемых восстановительных работ и является неотъемлемой частью тендерной документации для отбора подрядной организации в рамках подпроектов, финансируемых Всемирным Банком «CASA-1000 Проект поддержки сообществ».

## **3. Исходные данные**

Для реализации подпроекта CSP-2А-17/1 было выделено участок из резервного фонда Республики Таджикистан. Участок для строительства медицинского дома находится в селе Хосилот, джамот Мирзо Турсунзода, район Шахринав, РРП. Земельный участок был выделен со стороны исполнительного органа государственной власти района Шахринав. Землепользователям на момент реализации являются жители села Хосилот джамоата Мирзо Турсунзода.



*Фото: участок медицинского дома*

Рельеф выбранного участка ровный, по близости никакие спец. объекты не находятся. Ранее на данном участке потопления и эрозии земли не наблюдалось, на фотографиях показаны виды типичного рельефа и ландшафт данного участка. В 10м от строительного участка находится жилые дома местных жителей. Данный участок, не оказывает воздействие на транспортную и коммунальную инфраструктуру.

В целом, геология территории подходит для строительства медицинского дома. После прохождения ПСД экологической и Государственной экспертизы по строительству медицинского дома в селе Хосилот, начнутся процедуры по проведению тендера для отбора Подрядной организации. ОВОСС будет добавлена в тендерную документацию.

*Более подробная информация относительно данного раздела изложена в Части С: Меры по смягчению рисков*

#### **ЧАСТЬ А: ОБЩАЯ ИНФОРМАЦИЯ О ПРОЕКТЕ И СТРОИТЕЛЬНОМ УЧАСТКЕ**

<b>1А. Институциональные и административные данные.</b>	
Страна	Таджикистан
Название Проекта	«CASA-1000 Проект поддержки сообществ» (ППС) в Таджикистане, CSP-2А-17/1 «Строительства медецинского дома в селе Хосилот, джамоата Мирзо Турсунзода, района Шахринав».
Исполнитель Проекта	Национальный социальный инвестиционный фонд Таджикистана (НСИФТ).

Охват проекта и проектной деятельности	«CASA-1000 Проект поддержки сообществ» (ППС) охватывает сёла расположенные вдоль Коридора воздействия CASA-1000. Проект охватывает выделенную территорию села Хосилот.		
Сфера деятельности участка/объекта	<p>Подпроект CSP-2А-17/1 «Строительства медецинского дома в селе Хосилот, джамоата Мирзо Турсунзода, района Шахринав».</p> <p>В рамках реализации подпроекта CSP-2А-17/1 предусмотрено строительства медицинского дома в селе Хосилот, которое включает:</p> <p>Утилизация медицинских отходов производится в районных городских больницах согласно внутреннему протоколу Министерство здравоохранения. Так же этот протокол регламентирует хранения и передачу медицинских отходов на утилизацию.</p> <ul style="list-style-type: none"> <li>• подготовка строительной площадки.</li> <li>• обустроить места для приёма пищи, отдыха и для общих санитарно-гигиенических нужд (раздевалка, туалет, душевая).</li> <li>• ограждение территории проведения работ,</li> <li>• подготовка площадок для складирования стройматериалов.</li> <li>• строительства нового здания.</li> <li>• площадка для сбора строительного мусора.</li> <li>• Вывоз мусора и благоустройства территории.</li> </ul>		
Институциональные механизмы (имя и контактные данные)	<p>Заказчик НСИФТ: Координатор ППС: Нажмиддинов М. Maruf-a-n@mail.ru</p>	<p>Надзор за экологическими и социальными рисками (НСИФТ):</p> <p>Главный специалист по экологическим и социальным мерам безопасности НСИФТ в городе Душанбе: Насирджанов Фарход Эл. почта: <a href="mailto:nfarik1611@gmail.com">nfarik1611@gmail.com</a> Моб. тел: +992-985-98-85-88</p>	
Механизмы реализации (имя и контактные данные)		Подрядчик: (подлежит к определению)	Государственный надзор
<b>2А. Описание строительного участка</b>			
Название участка	CSP-2А-17/1 «Строительства медецинского дома в селе Хосилот, джамоата Мирзо Турсунзода, района		

(подпроект)	Шахринав».
<p>Описание местоположения объекта, включая приложение с картой объекта</p>	<p>Адрес: Республики Таджикистан, РРП, район Шахринав, джамоат Мирзо Турсунзода, село Хосилот, медицинский дом.</p>  <p><i>Карта участка подпроекта SCP-2А-17/1 (красный свет)</i></p> <p>Медицинский дом находится в севера-восточной части села Хосилот (координаты его расположения <u>38° 31'42.58" 68°28'03.09"</u>).</p> <p>Рядом с предполагаемым объектом находится населённый пункт. Расстояние от границы строительного участка до жилых домов составляет более 10м.</p>
<p>Анализ альтернатив</p>	<p>В период проведения исследования 2019 году по отбору места для строительства медицинского дома было выявлено, что в данном селе есть медицинский дом в виде вагона, данный медицинский дом не соответствовал строительным стандартам, санитарно гигиеническим нормам и находился в аварийном состоянии, в связи с этим было предложено строительство нового медицинского дома, отвечающим всем вышеуказанным требованиям.</p> <p>Были рассмотрены три варианта действия:</p> <p><u>Первый вариант</u> строительство медицинского дома на месте существующего медицинского дома было отклонено по причинам:</p> <ul style="list-style-type: none"> <li>• Расположен на частной территории (не имеет отдельного сертификата землепользователя)</li> <li>• Не одобрен владельцем частной территории</li> </ul>



	<ul style="list-style-type: none"> <li>• Может вызвать конфликт интересов</li> </ul> <p><u>Второй вариант рассмотрен предложенный Хукуматом участок земли для строительство нового медицинского дома.</u> Предложенный участок находится на удобном и доступным для бедных слоев населения месте, не вызывает социально-экологические риски, соответствует строительным стандартам и санитарно-гигиеническим нормам. Данный вариант является оптимальным решением, которое может дать возможность оказать квалифицированную медицинскую помощь, что является одной из целей Проекта поддержки сообществ.</p> <p><u>Третий вариант бездействие.</u> Необходимо отметить, что отсутствие медицинского дома соответствующего строительным стандартам и санитарно-гигиеническим нормам может привести к негативным последствиям, связанным со здоровьем и недовольством населения, что идёт в разрез с целями Проекта поддержки сообществ.</p> <p>В заключение можно с уверенностью сказать, что реализация подпроекта CSP-2A-17/1, улучшает доступ населения к квалифицированной медицинской помощи.</p>
Кому принадлежит земля?	Земля в Республике Таджикистан является исключительно собственностью государства, и государство гарантирует эффективное её использования в интересах народа. Земельный участок было выделено со стороны исполнительного орагана государственной власти района Шахринав. Свободный земельный участок из государственного земельного фонда был выделен для строительства медицинского дома. Было выделено 730.0кв.м. из них 160.65кв.м под строительство и 565,35кв.м земельный участок при здании медицинского дома.
Кто использует землю (формально / неформально)?	Используемая земля под строительство медицинского дома имеет решение по землепользованию выданное со стороны Хукумата района Шахринав 22 октября 2021 года №42 (Свидетельство о государственной регистрации от 28 июля 2022 года №4702 с кадастровым номером 13-002-000433).
Описание вопросов географического, физического, биологического, геологического,	<u>Географическое описание:</u> Медицинский дом будет находиться в восточной части села Хосилот, данное село которое расположено в восточной части района Шахринав, 38 км к западу от города Душанбе. Население села Хосилот 1812 человек, что в

гидрографического и социально-экономического характера

совокупности составляет 310 хозяйств. Климат района Шахринав считается одним из самых благоприятных мест для выращивания сельхоз-культур Основным генератором города, района и даже страны является металлургический алюминиевый завод «Талко»,

Таблица 1. Основные характеристики климата в восточной части Районы Регионального подчинения (зона, в которую входит город Шахринав)

Температура окружающей среды (на открытом воздухе)	Минимум:	-10°C и более
	Максимум:	+43°C и более
	Среднее дневное значение:	+22°C и более в июле
	Среднегодовое значение:	+22-8° С
Относительная влажность	январь - 70%, июль - 30%, очень засушливо	
Среднегодовое количество осадков:	410 мм.	
Количество дней с дождевым туманом:	Около 73 дней	
Максимальная солнечная радиация:	От 2,800 до 3,000 часов и более	
Максимальна температура почвы:	Более 36° С	
Приземная температура	От 32°C до 36°C и может быть больше (июль).	
Высота (метров над уровнем моря):	До 1000 метров	
Скорость ветра:	До 2,1 м/сек.	
Сейсмичность района	9 баллов	

В районе Шахринав самый холодный месяц - январь, со средней максимальной температурой 10°C и средней минимальной температурой -5°C. Самый теплый месяц - июль, со средней максимальной температурой 39°C. Количество выпадающих осадков больше, чем в других областях страны, и осадки выпадают в основном с октября до мая месяца и самым обильными являются март и апрель. В год в Шахринаве попадает до 10мм осадок. Через район протекает 2 реки Каратаг и Ширкент.

Реализуемый подпроект CSP-2А-17/1 «Строительства медецинского дома в селе Хосилот, джамоата Мирзо Турсунзода, района Шахринав» входит в зону 9-балльной сейсмичности, которая считается зоной повышенного риска землетрясений наибольшей интенсивности Республики Таджикистан.

Характеристика района строительства:

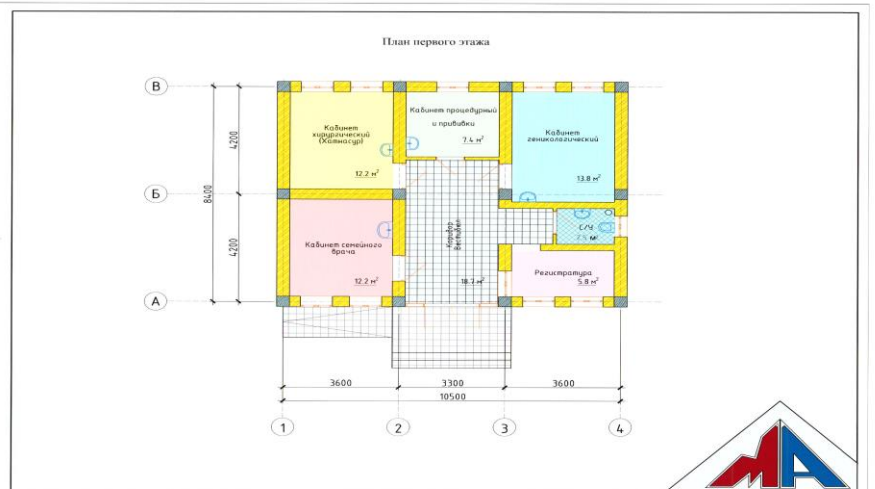
1. Климатический подрайон - (IVA);
2. Сейсмичность района строительства - (9 баллов);
3. Расчётная зимняя  $t^{\circ}$  наружного воздуха - (-13,5  $^{\circ}\text{C}$ );
4. Нормативная снеговая нагрузка - (70 кг/м<sup>2</sup>);
5. Нормативное ветровое давление - (38 кгс/м<sup>2</sup>)

**Физическое описание:** в рамках реализации подпроекта CSP-2А-17/1, на выделенном свободном участке села Хосилот предусмотрено новое строительство медицинского здания.

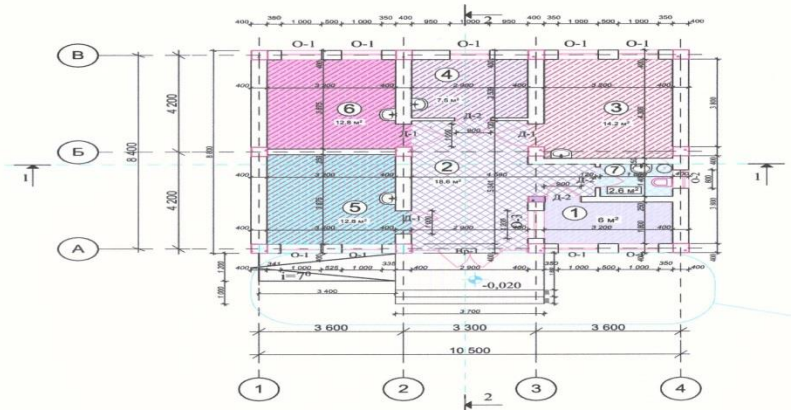


*Эскиз: Главный фасад медицинского дома*

Строительство медицинского дома в селе Хосилот, который был выбран в рамках реализации подпроекта ППС, будет состояться из одного этажа. В новом здании медицинского дома расположен кабинет генеколога, кабинет процедурный и прививки, кабинет семейного врача, кабинет хирургический.



*Фото: План расстановки*



Технико-экономические показатели здание медицинского пункта:

- ✓ Площадь застройки – 88.20м<sup>2</sup>;
- ✓ Общая площадь – 88.20м<sup>2</sup>;
- ✓ Полезная площадь – 74,5м<sup>2</sup> ;
- ✓ Строительный объём – 326,34м<sup>3</sup>.

Антисейсмические мероприятия предусмотрены в соответствии с требованиями главы МКС РТ “Сейсмостойкость строительства. Нормы проектирования”. Монолитный железобетонный каркас и его элементы рассчитаны и законструированы с учётом воздействия горизонтальной сейсмической силы. Кирпичные стены усилены монолитными сердечниками и сварными сетками.

Конструктивные решения:

1. Фундаменты-монолитные, ленточные из бетона кл.В15
2. Стены-из кирпича М75 на растворе М50 толщ. В=400мм
3. Колонны монолитный железобетонный из бетона кл.В20
4. Ригель- монолитный железобетонный из бетона кл.В20
5. Перекрытия- многпустотные железобетонные плиты
6. Кровля- чердачная на деревянной конструкции, покрытия из крашенных металлочерепиц.

В рамках реализации подпроекта CSP-2А-17/1 также предусмотрено кроме строительство медицинского дома, место для сбора мусора а так же место для сбора мед отходов, санузел, котельная, септик, водонапорная башня и благоустройство территории.

### Техническое решение

**Водоснабжение** – Источником водоснабжения данного объекта является канал которое проходит на удалении 10-15м, путём закачки из трубопровода в водонапорную башню объёмом 3м<sup>3</sup> для эффективной подачи воды в здание медицинского дома. В случае возникновения нехватки воды в трубопроводе (или его временного отсутствия) предусмотрено доставка воды автотранспортом для наполнения водонапорной башни. Внутренняя сеть водопровода монтируется из

полипропиленовых труб с наружным диаметром 20 мм.

**Горячее водоснабжение** - для горячего водоснабжения медицинского дома используются электроводонагреватели. Для внутреннего горячего водоснабжения предусмотрено использования труб ПВХ D=20мм.

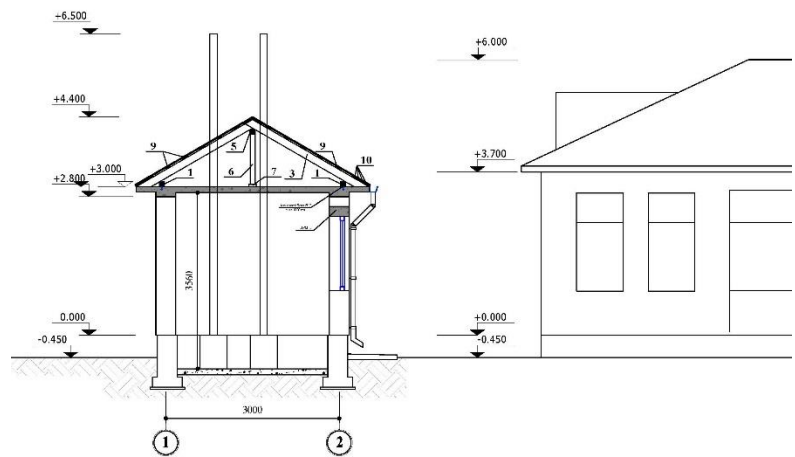
**Бытовая канализация** - Система бытовой канализации предусматривается для отвода стоков от санитарных приборов в герметичный септик, из которого по мере накопления вывозятся на ближайшие очистные сооружения. Внутренняя сеть канализации монтируется из полиэтиленовых канализационных труб диаметрами 50-110 мм. Все санитарно-технические приборы снабжаются сифонами. Вытяжная часть канализационных стояков выводится выше кровли.

**Вентиляция** - в здании принята приточно-вытяжная система вентиляции с естественным побуждением.

**Пожарный водозабор** – в качестве мер пожарной безопасности предусмотрено установка пожарной сигнализации, огнетушители, схема эвакуации для сотрудников, резервуар объёмом 25м<sup>3</sup>. Резервуар наполняется дождевым и естественным путем, так как расположен ниже уровня трубопровода села.

**Система отопления помещений** – для отопления помещений медицинского дома предусмотрено установка биметаллических радиаторов водяного отопления. Подача теплоносителя предусмотрено из котельной путём установки трубопровода из труб ПВХ d=25мм – d=60мм.

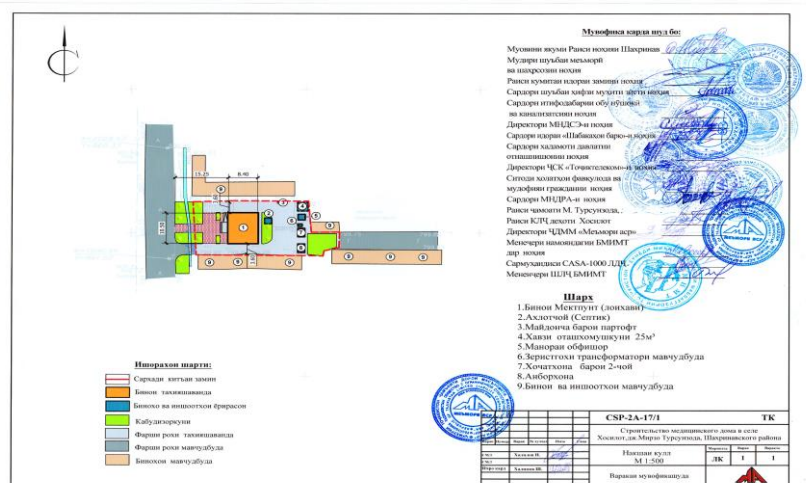
Котельное помещение будет располагаться с южной (левой) части основного здания на удалении около 5м. Длина трубы дымохода превышает высоту кровли здания медицинского дома на 0,5м, высота кровли 6м, высота трубы котельной 6,5м, что почти полностью исключает попадание вредных выбросов котельной в помещение медицинского дома.



**Эскиз основного здания и котельная**

Основным направлением ветра в стране является восточный (23%). Кроме того, преобладающими направлениями ветра можно назвать северо-восточный (18%).

В котельное предусмотрено установка котла камбинированного нагрева (электронагрев, твёрдотопливный нагрев). Использования твёрдого топлива (угля или дров) будет осуществляться в случаях перебоев в подаче электроэнергии (ниже смотрите Генеральный план место строительства медицинского дома в селе Хосилот).



**Чертёж: Генеральный план (ГП).**

1. Медицинский дом
2. Пожарный водозабор
3. Санузел 2 очко и хозсарай
4. Водонапорная башня
5. Септик
6. Котельная
7. Место для сбора отходов

Продолжительность строительства по подпроекту CSP-2А-17/1 предусмотрено 12 месяцев. В зависимости от погодных условий может быть продлён по письменному согласованию с Всемирного Банка. Гарантийный срок после ввода объекта в эксплуатацию составит 1 (один) год.

Биологическое описание: Биологическая среда района Шахринав с удивительным многообразием фауны и флоры находятся за пределами зоны проектного воздействия.

Также на территории района 100,7 тыс. гектаров земли из них 93,5 тыс. га. богарные и 7,5 тыс. орошаемые в которых посажены более 159 га садов, 710 га виноградников, 10 тыс. га луга.

Геологическое описание: рельеф выбранного участка ровный. Ранее на данном участке потопления и эрозии земли не наблюдалось, на фотографиях в (пункте 3 исходные данные) показаны виды типичного рельефа и ландшафт этого участка. В целом, геология территории подходит для строительства медицинского дома.

Гидрографическое описание: для орошаемых земель используется вода реки Каратаг, также для обеспечения населения данного села питьевой водой используется артезианская вода (скважина) которое распределено по всему селу путем трубопроводов. Водоснабжение медицинского дома не оказывает отрицательного воздействия на водоснабжение близлежащего сообщества. Водных ресурсов для обеспечения детского сада, жителей села и других учреждений, в общем достаточно.

Социально-экономическое описание: район Шахринав на западной части граничит с городом Турсунзаде, на востоке с районом Гисар, Он расположен между между столицей Таджикистана Душанбе и с Сурхандарьинской областью Республики Узбекистан.

Районным центром является городок Шаринав, а также имеется 6 сельских джамоатов, в которых входят 48 сёл. Общее количество населения города, включая сёл составляет более 144802 людей, из них 83% проживают в сельской местности. Из общего количества населения, около 20% составляют молодые люди в возрасте от 15 до 30 лет. Основная часть населения занята в сельском хозяйстве.

Источником дохода населения района является

	земледелие, животноводство, садоводство, трудовая миграция, малый бизнес и работа в государственных учреждениях.
Месторасположение и расстояние от пункта материального снабжения, особенно, агрегатов, воды, камней?	Строительные материалы: цемент, жженый кирпич, пило/материалы, кровельные материалы, а также необходимые материалы будут доставлены из города Хисор на расстояние 27 км. Инертные материалы (песок, щебень) на объект CSP-2A-17/1 будут поставляться поблизости от действующего карьера района Шахринав.

### **Законодательство**

Уточнить национальное и местное законодательство и разрешения, которые применяются к проектной деятельности	<i><b>Перечень национальных законов и нормативов</b></i>	
	<i>Таблица 1</i>	
	Название правового документа	Отраслевое Министерство /ведомство, ответственное за реализацию и контроль над исполнением
	Закон РТ «Об охране окружающей среды» 2011 (2017)	Комитет защиты окружающей среды РТ
	Закон РТ «Об экологическом мониторинге» 2011 (2014)	Комитет защиты окружающей среды РТ
	Закон РТ «Об экологическом образовании населения» 2010	Комитет защиты окружающей среды РТ
	Приказ МЗ РТ «Об утилизации медицинских отходов» № 272 Май 2005	МЗСЗН РТ
	Закон РТ «О государственной экологической экспертизе» 2012	Комитет защиты окружающей среды РТ
	Закон РТ «Об отходах производства и потребления» 2002 (2011)	ГУП «Жилищно-коммунальное хозяйство»
	Постановление № 800 касательно загрязнения почвы и атмосферы выбросами	Комитет защиты окружающей среды РТ
<i><b>Перечень международных соглашений и конвенций, ратифицированных Таджикистаном</b></i>		
<i>Таблица 2</i>		
Базельская конвенция о контроле над трансграничной перевозкой опасных отходов и их удалением (2016)		
Конвенция об охране нематериального культурного наследия (2006)		
Конвенция о ликвидации всех форм дискриминации в отношении женщин		
Конвенция об инспекции труда (2009)		
Конвенция ООН о правах ребенка (1993)		
<i><b>Экологические и социальные требования ВБ:</b></i>		
<i>Таблица 3</i>		



	ОП/БП 4.00	Пилотное применение национальной системы Заёмщика для обеспечения экологической и социальной безопасности в проектах Всемирного банка
	ОП/БП 4.01	Экологическая оценка
	ОП/БП 4.12	Принудительное переселение
	ОП/БП 7.50	Международные воды – как дополнительная
	+1	Политика доступа к информации
	<p>Руководящие принципы ГВБ по охране окружающей среды и технике безопасности (ГБОС) (Общие руководящие принципы ГБОС):</p> <p>(а) ГБОС 2.5 – Биологические опасности;</p> <p>(б) ГБОС 2.7 – Средства индивидуальной защиты (СИЗ);</p> <p>(с) ГБОС 3.5 – Перевозка опасных материалов;</p>	
	<p><b>Перечень строительных норм и правил Республики Таджикистан</b></p>	
	<i>Таблица 4</i>	
	СНиП РТ 11-01-2005 «Состав и порядок разработки, согласования и утверждения проектной документации на строительство предприятий, зданий и сооружений»	
	СНиП РТ 12-06-2020 «Технический надзор в строительстве»	
	СНиП РТ 03.01.04-01 «Приемка в эксплуатацию законченных строительством объектов. Основные положения	
<b>Публичные консультации</b>		
Уточнить, когда/где проводятся общественные консультации	<p>Общественная консультация по подпроекту CSP-2A-17/1 «Строительство медицинского дома в селе Хосилот, джамоата Мирзо Турсунзода, района Шахринав» был проведен 14 августа 2022 года в административном здании джамоата Мирзо Турсунзода со стороны специалистов центрального офиса НСИФТ. В консультации участвовали жители, и преподаватели данного села их количество составлял 14 человек из них 7 женщин. Относительно ОВОСС для подпроекта CSP-2A-17/1 со стороны сообщества предложений и комментарии не поступило. Протокол, сертификат землепользователя, фото и список участников общественных консультаций прилагается в данном документе (Приложения).</p>	
<b>Развитие институционального потенциала</b>		
Ожидается ли развитие потенциала?	<p>Посредством НСИФТ будет организована программа обучения для развития и расширения профессиональных навыков и потенциала по вопросам управления охраной окружающей среды и социальным вопросам. Это обучение укрепит потенциал НСИФТ и КООС (Комитета по охране окружающей среды при Правительстве Республики Таджикистан) на районном</p>	

	<p>уровне путем предоставления специализированных инструкций по проведению экологических оценок, а также по управлению и мониторингу вопросов, связанных с защитными мерами. В рамках программы будет также оказана поддержка в деле проведения информационно-разъяснительной работы и консультаций с местными властями и бенефициарами подпроектов в целевых территориях для поощрения принципа «местной собственности». В рамках данной деятельности будет предусматриваться проведение адресной информационно-просветительской работы и подготовки в учебных лагерях (т.е. базовой краткосрочной подготовки) для уязвимых молодых мужчин и женщин, а также услуг по поддержке жизнедеятельности (т.е. повышение экологической грамотности, обучение предпринимательскому мышлению, анализу местного рынка, основам бухгалтерского учета, поддержка в подготовке бизнес-планов, последующее наставничество и обучение методам включения деятельности по смягчению последствий изменения климата в деятельности по обеспечению средств к существованию). НСИФТ будет нести ответственность за проведение данного тренинга; Перспективной молодежи будут предоставлены инструменты и оборудование в натуральной форме для облегчения ее доступа к небольшому капиталу в натуральном виде.</p> <p>Программа обучения будет проводиться специалистами управления ООС района и специалистами НСИФТ.</p> <p>В Общественных консультациях будут участвовать руководители джамоата, директор школы, учителя и активные жители села.</p>																									
<p>Информация о повышении потенциала (тренингах)</p>	<table border="1"> <thead> <tr> <th>Тематика тренинга(модуль)</th> <th>Кто проводит</th> <th>Для кого проводит</th> <th>Ожидаемые результаты</th> <th>Сроки (примерно)</th> </tr> </thead> <tbody> <tr> <td>1.Меры безопасности</td> <td>ПОС</td> <td>ПКД, ПКС, предст-ли общ.</td> <td>Осведомлён-сть и участие сообщ</td> <td>До начала строительства</td> </tr> <tr> <td>2.Эксплуатация и техническое обслуживание</td> <td>ПОС</td> <td>ПКД, ПКС, предст-ли общ.</td> <td>Осведомлён-сть и участие сообщ</td> <td>До начала стр. и на этапе строит.</td> </tr> <tr> <td>3.Вопросы по эк.соц. безопасн</td> <td>Специалист НСИФТ</td> <td>ПКД, ПКС, предст-ли общ.</td> <td>Осведомлён-сть и участие сообщ</td> <td>До начала стр. и на этапе строит.</td> </tr> <tr> <td colspan="5"><b>Примечание:</b> ПОС-Партнёры по обучению и содействию. (Бюджет-Оплата по контракту) Специалист НСИФТ (Бюджет-оклад по контракту)</td> </tr> </tbody> </table>	Тематика тренинга(модуль)	Кто проводит	Для кого проводит	Ожидаемые результаты	Сроки (примерно)	1.Меры безопасности	ПОС	ПКД, ПКС, предст-ли общ.	Осведомлён-сть и участие сообщ	До начала строительства	2.Эксплуатация и техническое обслуживание	ПОС	ПКД, ПКС, предст-ли общ.	Осведомлён-сть и участие сообщ	До начала стр. и на этапе строит.	3.Вопросы по эк.соц. безопасн	Специалист НСИФТ	ПКД, ПКС, предст-ли общ.	Осведомлён-сть и участие сообщ	До начала стр. и на этапе строит.	<b>Примечание:</b> ПОС-Партнёры по обучению и содействию. (Бюджет-Оплата по контракту) Специалист НСИФТ (Бюджет-оклад по контракту)				
Тематика тренинга(модуль)	Кто проводит	Для кого проводит	Ожидаемые результаты	Сроки (примерно)																						
1.Меры безопасности	ПОС	ПКД, ПКС, предст-ли общ.	Осведомлён-сть и участие сообщ	До начала строительства																						
2.Эксплуатация и техническое обслуживание	ПОС	ПКД, ПКС, предст-ли общ.	Осведомлён-сть и участие сообщ	До начала стр. и на этапе строит.																						
3.Вопросы по эк.соц. безопасн	Специалист НСИФТ	ПКД, ПКС, предст-ли общ.	Осведомлён-сть и участие сообщ	До начала стр. и на этапе строит.																						
<b>Примечание:</b> ПОС-Партнёры по обучению и содействию. (Бюджет-Оплата по контракту) Специалист НСИФТ (Бюджет-оклад по контракту)																										
<p>Какие политики ВБ применимы к проекту/подпроекту?</p>	<p>К проекту поддержки сообщества применимы следующие политики всемирного банка:</p> <ul style="list-style-type: none"> <li>● ОП/БП 4.01 Экологическая оценка</li> <li>● ОП/БП 4.12 Принудительное переселение</li> </ul>																									

	<ul style="list-style-type: none"><li>• ОП/БП 7.50 Международные воды</li></ul> <p>Непосредственно к подпроекту CSP-2А-17/1 «Строительства медицинского дома в селе Хосилот, джамоата Мирзо Турсунзода, района Шахринав»:</p> <ul style="list-style-type: none"><li>• ОП/БП 4.01 Экологическая оценка</li></ul>
--	---

## ЧАСТЬ В: ИНФОРМАЦИЯ ОБ ОКРУЖАЮЩЕЙ СРЕДЕ И СОЦИАЛЬНЫХ АСПЕКТАХ

ЭКОЛОГИЧЕСКИЙ/СОЦИАЛЬНЫЙ СКРИНИНГ			
Деятельность/вопрос		Статус	Иницируемые действия
<b>A</b>	Ремонтно-восстановительные работы или капитальный ремонт зданий	Нет	Ремонтно-восстановительные работы или капитальный ремонт зданий не планируется
	<b>Строительство новых небольших объектов</b>	<b>Да</b>	Подрядчику необходимо следовать действиям, предусмотренным в <b>Разделе А ниже</b>
<b>B</b>	<b>Индивидуальная система отвода сточных вод с объекта</b>	<b>Да</b>	Отвод сточных вод в рамках реализации подпроекта CSP-2A-17/1 является централизованным в <b>Разделе В ниже</b>
C	Исторические здания и районы	Нет	Исторические здания отсутствуют
<b>D</b>	<b>Отвод земельных участков</b>	<b>Да</b>	Отвод государственных земель в рамках реализации подпроекта CSP-2A-17/1 предусмотрено из резервного земельного фонда. политика 04.12 (вынужденное переселение и отчуждения земель не приемлима к данному подпроекту в <b>Разделе D ниже</b>
E	Опасные или токсичные материалы	Нет	Подрядчику при необходимости следовать мерам, описанным в <b>Разделе E ниже</b>
<b>F</b>	<b>Безопасность движения транспорта и пешеходов</b>	<b>Да</b>	Строительные работы будут проводиться в пределах выделенной территории для реализации подпроекта CSP-2A-17/1, что может, повлияет на безопасность движения транспорта и пешеходов в <b>Разделе F ниже.</b>
<b>G</b>	<b>Управление социальными рисками</b>	<b>Да</b>	Подрядчику необходимо следовать <b>Разделу G</b>

ниже

## ЧАСТЬ С: МЕРЫ ПО СМЯГЧЕНИЮ РИСКОВ

ДЕЯТЕЛЬНОСТЬ	ПАРАМЕТР	КОНТРОЛЬНЫЙ ПЕРЕЧЕНЬ МЕР ПО СМЯГЧЕНИЮ РИСКОВ	ОТВЕТСТВЕННЫЕ СТОРОНЫ ЗА ВЫПОЛНЕНИЕ МЕР
0. Общие условия	Информирование и безопасность работников на объекте	Разработать информационные плакаты или стенды о предстоящих работах и разместить их в местах проведения работ.	Подрядная организация
		Уведомлять общественность о проведении работ посредством размещения надлежащих оповещений в СМИ и (или) размещения объявлений в местах общего доступа (в том числе, на участке работ)	НСИФТ
		Перед началом работ подрядчик должен получить все требуемые законодательством разрешения на выполнение строительных работ.	Подрядная организация Технадзор
		Перед началом работ предоставить возможность Подрядчику ознакомиться с требованиями по соблюдению дисциплины и техники безопасности при проведении строительных работ. Получить от Подрядчика официальное подтверждение о соблюдении требований техники безопасности и дисциплины при проведении строительных работ.	НСИФТ Технадзор
		Перед началом работ уведомить Подрядчика о недопущении негативных мер воздействия или при невозможности полного недопущения, то сведение к минимуму негативного воздействия на местных жителей и природную среду.	НСИФТ
		Обеспечить соответствие индивидуальных средств защиты рабочих нормам передовой международной практики (использование защитных касок и, по	Подрядная организация

	необходимости, защитных масок, защитных очков, страховочных ремней безопасности и защитной обуви).	
	Подрядчику необходимо перед началом работ обустроить места для приёма пищи, отдыха и для общих санитарно-гигиенических нужд (раздевалка, туалет, душевая).	Подрядная организация
	Разместить на объекте (строительной площадке) соответствующие указатели, информирующие рабочих об основных правилах и нормах, которые следует соблюдать.	Подрядная организация
	Для работы на объекте сотрудники Подрядчика должны пройти медосмотр и представить справки о состоянии здоровья.	Подрядная организация
	Необходимо обеспечить ежедневный замер температуры тела рабочих и при выявлении у рабочего повышенной температуры направить в поликлинику для уточнения диагноза. Запретить больным рабочим допуск к месту проведения ремонтных работ.	Подрядная организация
	Проведение инструктажа рабочих о технике безопасности при проведении работ. Согласно ГНиП РТ 12-03-2011 «Безопасность труда в строительстве».	Подрядная организация
	Подписание кодекса поведения работников подрядных организаций.	Подрядная организация
	Создать системы управления дорожным движением и провести обучение персонала - особенно, для доступа на участок работ и интенсивного автомобильного движения возле него. Обеспечить безопасные проходы и переходы для пешеходов там, где мешает движения транспорта.	Подрядная организация

		Отрегулировать рабочее время в соответствии с местным характером дорожного движения – например, избегать основной транспортной деятельности в часы пик или во время движения скота.	Подрядная организация
<b>А. Общие ремонтно-восстановительные и/или строительные работы</b>	Качество воздуха	<p>Летний период в районе Шахринав длительный и жаркий, осадки очень редки в это время года, поэтому наблюдается естественное повышенное запыление атмосферного воздуха.</p> <p>Учитывая, что при строительстве медицинского дома, может негативно влияться на качество атмосферного воздуха и здоровье населения</p> <p>Таким образом, для смягчения отрицательного влияния на качество атмосферного воздуха, необходимо предпринять следующие действия:</p> <ul style="list-style-type: none"> <li>-запрещается сбрасывать строительные отходы через оконные проемы;</li> <li>-сжигать строительные отходы и другой мусор; - готовить еду на открытом огне;</li> <li>-подметать территорию и внутренние помещения строящего объекта с предварительным увлажнением поверхностей;</li> <li>-накрывать инертные материалы при длительном их хранении во избежание запыления;</li> <li>-накрывать кузов автомобилей при транспортировке инертных материалов и строительных отходов для предотвращения сдувания пыли;</li> <li>-при бурении/сносе стен необходимо предпринимать меры по гидр подавлению пыли (поливанием водой);</li> <li>-необходимо устанавливать пылеулавливающие экраны на участке проведения работ, связанных с интенсивным образованием пыли;</li> </ul>	Подрядная организация


		<p>-строительные отходы должны храниться на отведенной для этих целей площадке;</p> <p>-при установлении жаркой и сухой погоды необходимо производить увлажнение строительных отходов в месте их временного хранения для предотвращения пылеобразования;</p> <p>-не допускать попадание почвы и строительного мусора на окружающие территории (тротуары, дороги, арыки), чтобы минимизировать распространение пыли и загрязнений.</p> <p>-не допускать сжигание на участке работ сухостоя, опавших листьев.</p>	
	<p>Фауна и флора</p>	<p>В ходе реализации проекта, вырубка или пересадка деревьев не предусмотрено, но подрядной организации необходимо учитывать то что, в случае вырубки или пересадки деревьев подрядная организация в первую очередь должен уведомить специалиста эколога района. Эколог должен составлять соответствующий акт и фиксировать весь процесс, от вырубки до посадки деревьев. Подрядная организация несет ответственность за халатное отношение.</p> <p>По политике ВБ и экологическим стандартам РТ если дерево будет вырублено, то подрядная организация обязан посадить соответствующего дерево по соотношению один к трем и ухаживать за посаженным деревьями в течение одного года.</p> <p>Согласно действующей политике ВБ и экологическим стандартам РТ медицинские учреждение должны иметь благоустроенную территорию и выраженную зеленую зону.</p> <p>Цель благоустройства территории медицинских учреждений – это создание безопасного, комфортного</p>	<p>Подрядная организация</p>



		<p>пространства, в котором пациенты проводят свободное время. Озеленение участка помогает создать благоприятную среду в медицинских учреждениях. Высокие деревья дают тень, защищают людей от перегрева в жаркий сезон. Озелененные территории снижают уровень шума, насыщают воздух кислородом и влагой. Устойчивая экосистема на территории медицинских учреждений создает благоприятный для здоровья людей климат.</p>	
	Шум	<p>Ожидается незначительное повышение уровня шума при строительстве, транспортировке материалов, эксплуатации строительной техники, в частности, при раскопках, пневматическом бурении, работе строительных кранов, разгрузке инертных материалов необходимых для строительства (щебень, песок), досок и металла, а также погрузки строительных отходов. В этой связи повышенный шум при строительстве может принести неудобства жителям прилегающих домохозяйств. Поэтому необходимо проводить вышеперечисленные работы в дневное время с 9:00 до 17:00.</p> <p>Строго запрещается выбрасывать строительные отходы из оконных проемов для предотвращения возникновения шума и загрязнения прилегающей территории и атмосферного воздуха.</p> <p>Электропитание оборудования, освещения и других электроинструментов будет происходить из общих городских сетей электроснабжения. В этой связи использоваться электрогенераторы не будут. Однако при необходимости использования подобного оборудования необходимо согласовать время его эксплуатации с Правительством района, так как объект находится в</p>	<p>Подрядная организация Строй инспекция</p>

		райцентре не далеко от административного здания органа исполнительной власти района.	
	Качество воды	<p>В 15м от территории строительной площадки находится канал, вода которой используется для полива земельных участков и для питья путем закачки в водонапорную башню.</p> <p>Во время строительных работ запрещается мойка автомашин и строительного оборудования на территории стройплощадке. Чистка автомашин и оборудования должна производиться только на автомойках.</p> <p>Запрещается на территории стройплощадке заправка ГСМ, замена масел, фильтров и другие ремонтные работы автотехники для предотвращения загрязнения поверхностных и подземных вод. Такие мероприятия должны производиться на станциях технического обслуживания. В случае непреднамеренной утечки ГСМ предпринять меры по их удалению. Если пролив ГСМ был произведен на оборудованные поверхности (асфальт, бетон), то необходимо использовать абсорбенты (песок, опилки, ветошь) для сбора пролива. Загрязненные абсорбенты необходимо собрать и хранить в специальной емкости до их утилизации. При проливе ГСМ на почву необходимо до их полного просачивания лопатами вынуть загрязненный грунт и поместить его в емкость. Хранить до их утилизации.</p> <p>Также запрещается сбрасывать строительные отходы из оконных проемов первого этажа и выше для предотвращения разноса легких элементов и фракций строительных отходов и, как следствие, загрязнения почв.</p>	<p>Подрядная организация</p> <p>Строй инспекция</p>

	<p>Управление отходами</p>	<p>Площадку временного хранения неопасных строительных отходов необходимо организовать там, где будет безопасно и удобно для погрузки и вывоза их за территорию.</p> <p>Выбор места и площадь временного хранения неопасных строительных отходов необходимо согласовать с руководством и специалистом по АХЧ (административно-хозяйственной части).</p> <p>Все строительные отходы, которые образовались в ходе работ (металлические элементы, древесина, бумага и картон, провода) подрядчику необходимо складировать отдельно друг от друга для дальнейшей переработки или использования.</p> <p>Остальные строительные отходы, которые не могут быть использованы повторно или переработаны, должны собираться на специально отведенном месте. При этом крупногабаритные отходы должны быть поделены на части для удобства их хранения и погрузки в автотранспорт для транспортировки. Строительные отходы нельзя хаотично сваливать друг на друга. Строительные отходы должны собираться и храниться только в пределах отведенной для этих целей площадки.</p> <p>Исключать во время строительства образование опасных жидких строительных отходов, которые при попадании в систему канализации могут привести к ее засору, поломке, химическому изменению бытовых сточных вод, которые приведут к нарушению работы городских очистных сооружений.</p> <p>Неопасные строительные жидкие отходы необходимо удалять в систему городской канализации. При этом, надо иметь в виду, что остатки бетонных растворов,</p>	<p>Подрядная организация</p> <p>Строй инспекция</p> <p>НСИФТ</p>
--	----------------------------	---	--

		<p>которые не были использованы, нельзя сливать в городскую систему канализации. Их необходимо законсервировать и использовать позже, если это невозможно, то надо дать им застыть и размещать вместе с другими неопасными твердыми строительными отходами.</p> <p>На территории реализации подпроекта CSP-2A-17/1, канализация отсутствует.</p>	
<p><b>В. Индивидуальная система отвода сточных вод с объекта</b></p>	<p><b>Качество воды</b></p>	<p>В данном участке где предусмотрено строительство медицинского дома, будет организована арычная система для отвода сточных вод.</p>	
<p><b>С. Историческое (ие) здание(я)</b></p>	<p><b>Культурное наследие</b></p>	<p>Отведенный участок под строительство не является культурно исторической ценностью.</p>	
<p><b>Д. Отвод земельных участков</b></p>	<p><b>План/схема приобретения земельного участка</b></p>	<p>В рамках реализации подпроекта CSP-2A-17/1 «Строительство медицинского дома в селе Хосилот, джамоата Мирзо Турсунзода, района Шахринав» отвод и приобретении земельного участка предусмотрено.</p>  <p><b>Схема участка территории медицинского пункта</b></p>	

<p>Е. Токсичные материалы</p>	<p>Обращение с другими токсичными / опасными отходами</p>	<p>Токсичных/опасных материалов на территории строительной площадке не имеется.</p> <p>При этом, если в результате работ обнаружатся токсичные/опасные материалы (неповрежденные нерабочие ртутные градусники, тонометры, люминесцентные лампы), то необходимо провести следующие мероприятия:</p> <ul style="list-style-type: none"> <li>-Уведомить заинтересованных сторон, специалиста по вопросам экологического и социального развития НСИФТ, предупредить рабочих об опасности воздействия паров ртути на здоровье человека.</li> <li>-Аккуратно, не повреждая оболочку прибора, переместить его в безопасное место, которое должно находиться в хорошо проветриваемом помещении.</li> <li>-Отметить место временного размещения ртутьсодержащих приборов предупреждающими знаками.</li> <li>-Временное хранение токсичных веществ должно быть организовано в герметичных контейнерах, на которых должна быть указана информация по обращению с такими веществами.</li> </ul> <p>При обнаружении поврежденных отходов, содержащих ртуть.</p> <ul style="list-style-type: none"> <li>-Вызвать территориальное подразделение МЧС.</li> </ul>	<p>Подрядная организация НСИФТ</p>
	<p>Прямые или косвенные опасности</p>	<p>Для механизированного управления земляными работами необходимо проверить исправность машин, наличие ограждений и защитных устройств. Работы на неисправных машинах запрещаются. Во избежание травм члены механизированных бригад, обслуживающих краны и бульдозеры, должны знать и строго соблюдать все правила техники безопасности при эксплуатации соответствующих машин. Рабочие,</p>	<p>Подрядная организация Стройинспекция НСИФТ</p>

		<p>обслуживающие машины, должны быть обеспечены инструкциями, включающими следующее: (а) Инструкции по контролю машины и уход за рабочим местом; (б) требования техники безопасности; (в) система наведения сигналов; (г) максимальные нагрузки и скорости машин; (д) Работник должен принять меры в случае аварии или неисправности машин.</p> <p>Также при проведения строительных работ, на строительной площадке для свободного продвижения рабочих бригад и заинтересованных сторон необходимо предпринять следующие действия:</p> <ul style="list-style-type: none"> <li>-Установить предупреждающие знаки, барьеры и перегородки, для обеспечения безопасного продвижения рабочих.</li> <li>-Обеспечить безопасные проходы и переходы для рабочих и ответственных лиц к строящимся зданиям.</li> <li>-Обеспечить безопасный и постоянный доступ к строящимся зданиям, где проводится наружные и внутреннее строительно-монтажные работы.</li> </ul>	
<p>Ф. Безопасность дорожного движения и пешеходов</p>	<p>Управление связями с общественностью</p>	<p>Подрядчик назначает одного своего сотрудника в качестве контактного лица, которое отвечает за связь с местным населением, а также за получение обращений/жалоб от местного населения. Ящик для жалоб и предложений находится на информационном стенде в Джамоате. Подрядчик будет еженедельно контролировать ящик с жалобами и предложениями, регистрировать в журнале и предпринимать меры по урегулированию жалоб.</p> <p>Подрядчик обязан проводить консультации с местными сообществами для урегулирования конфликтных ситуаций между заинтересованными сторонами, в том числе между работниками и местным населением.</p>	

		<p>Подрядчик будет информировать близлежащее население о графиках ремонтных работ.</p> <p>Обеспечить Механизм рассмотрения жалоб для заинтересованных сторон и довести информацию до них.</p> <p>Во всех семинарах сообщество было проинформировано о механизме подачи предложений и жалоб. Жалобы можно подать:</p> <ul style="list-style-type: none"> <li>• Прямым обращениям к сотрудникам регионального и головного офиса НСИФТ.</li> <li>• Написав письмо и сбросив в почтовый ящик находящееся на информационном стенде Джамоата.</li> <li>• Регистрировать все жалобы и предложения в журнал</li> <li>• Отправить на электронную почту НСИФТ: <a href="mailto:info_csp@nsift.tj">info_csp@nsift.tj</a></li> <li>• Телефон доверия центрального офиса НСИФТ в г. Душанбе: +992-2-21-87-53 (звонок можно осуществлять круглосуточно, разговор будет записываться);</li> <li>• Координатору проекта ППС НСИФТ: Маруфу Нажмиддинову. тел: +992-988-62-26-00.</li> <li>• Главному специалисту по экологическим и социальным мерам безопасности Насирджанову Фарходу. тел: +992-985-98-85-88.</li> <li>• Менеджеру представительства НСИФТ в городе Душанбе: Мирзозода Хуршеду, тел.: +992-988-52-37-47.</li> <li>• Координатору по мобилизации сообщества НСИФТ в городе Душанбе: Султоновой Гелчехре, тел: +992-987-17-27-67.</li> </ul>	
--	--	---	--

<p>Г. Управление социальным риском</p>	<p>Управление трудовыми ресурсами</p>	<p><u>Трудовые отношения</u>; Привлекаемые рабочие рассматриваются как рабочая сила подрядчика и связи с этим должны соблюдаться следующие требования:</p> <ul style="list-style-type: none"> <li>-Детский труд (детей до 18 лет) для выполнения любых видов работ на объекте полностью запрещён;</li> <li>-Привлечение членов сообществ в качестве общественных работ в рамках хашаров запрещено;</li> <li>-Подрядчик подписывает с каждым рабочим договор, в котором будут прописаны их права и обязанности с соблюдением трудовых норм, то есть. <ul style="list-style-type: none"> <li>• 8 часовой рабочий день, в случае превышения установленного времени учет внеурочного времени с соответствующей оплатой;</li> <li>• 40 часовая рабочая неделя;</li> <li>• 1 час на обед;</li> </ul> </li> <li>-Подрядчик подписывает с каждым рабочим кодекс поведения, соответствующий международной практике, и должен строго следовать ему, вплоть до увольнения рабочих и взимания соразмерных финансовых штрафов: образец кодекса поведения будет вставлен в <i>(Приложение)</i></li> <li>-Повышать осведомленность рабочих об общих принципах управления связями с местным населением:</li> <li>-Организовать доступ рабочих к туалетам и зонам для мытья рук, которые должны быть обеспечены горячей и холодной водой, мылом и сушилкой для рук в достаточном объеме.</li> <li>- Разработать систему рассмотрения жалоб от рабочих.</li> </ul> <p><u>Условия проживания</u>; С учетом того, что плановые работы носят краткосрочный характер, то неквалифицированных рабочих по возможности необходимо привлекать из местных сообществ, а для выполнения нетяжелой работы привлекать</p>	<p>Подрядная организация НСИФТ</p>
--	---------------------------------------	--	--



		<p>женщин. Если к выполнению работ будут привлекаться местные рабочие, то отпадает необходимость в предоставлении рабочим мест временного проживания, а обеспечения их адекватными условиями (кухней, душевыми, туалетом и т.д.) необходимо.</p> <p>Если к выполнению работ будут привлекаться рабочие из других регионов или городов и сел, не имеющие в месте проведения ремонтных работ своего жилья, то Подрядная организация должна обеспечить их жильем. Жилье должно быть обеспечено следующими условиями:</p> <ul style="list-style-type: none"> <li>• Спальными комнатами с кроватями;</li> <li>• Кухней с возможностью готовить еду, хранить продукты;</li> <li>• Санитарными условиями (душ или баня, туалет, место, где можно стирать одежду);</li> <li>• В холодное время года – электрообогревателем;</li> <li>• Центральным электроснабжением.</li> </ul>	
	<p>Требования к охране здоровья и безопасности работников</p>	<p><u>Охрана здоровья:</u></p> <p>-На строительной площадке необходимо иметь медицинскую аптечку для оказания первой помощи для лиц, получивших производственную травму.</p> <p>-Ежедневно измерять температуру работников перед началом работ на строительной площадке.</p> <p>-Проведение регулярных мероприятий со всеми работниками на строительной площадке относительно соблюдения требований по предотвращению COVID-19;</p> <p><u>Безопасность работников:</u> -Проводить инструктаж по технике безопасности перед началом каждого вида работ и регулярно проверять соблюдение техники безопасности.</p> <p>-Обеспечить спецодеждой (маски, перчатки и защитные очки, для ремонтных работ также каски и защитная обувь), средствами индивидуальной защиты, инструментами, материалами;</p> <ul style="list-style-type: none"> <li>• Обеспечить необходимым оборудованием для выполнения</li> </ul>	<p>Подрядная организация НСИФТ</p>

		высотных работ (строительные леса, временные ограждения, страховочные ремни и канаты и т.д.)	
--	--	--	--

## ЧАСТЬ D: ПЛАН МОНИТОРИНГА

Тип деятельности	Что за параметр подлежит мониторингу?	Где будет проводиться мониторинг параметра?	Каким образом будет проводиться мониторинг параметра?	Когда (Определите частоту / или непрерывность?)	Зачем (проводится мониторинг данного параметра?)	Кто (несёт ответственность за мониторинг?)
<b>ЭТАП ПРОЕКТИРОВАНИЯ</b>						
Выделения земельного участка	Соответствие приобретения земли требованиям ОПП	На местах, где расположен земельный участок	Визуальное наблюдение земельного участка путём проведения скрининга, консультации с окружающим сообществом, проверка сертификата землепользователя.	До начала проектирования	Предотвращение недобровольного приобретения земли и во избежание переселения	НСИФТ – Специалист по экологическому и социальному развитию
Составления технического задания на проектирование	Сбор исходных данных для составления технического задания	На местах и в офисе	Верификация документов	До начала проектирования	Обеспечить технический порядок при проектировании	НСИФТ – Специалист по экологическому и социальному развитию
Разработка ПСД	Соответствия ПСД согласно техническим заданиям Включение экологических требований в проектную документацию и ВОР	На местах и в офисе	Верификация документов	Регулярно в период разработки ПСД	Для качественной разработки ПСД и соблюдения технического задания	Правительства района-отдел архитектуры и землепользования

Проведения экологической экспертизы	Соответствия подпроекта к экологическим требованиям по охране окружающей среды	В офисе	Верификация документов	1 раз	Для соблюдения требования по охране окружающей среды	НСИФТ – Региональный офис
Проведения Государственной экспертизы	Соответствия ПСД Государственным требованиям	За рабочим столом (в офисе) и при необходимости на местах	Верификация документов	1 раз	Для соответствия ПСД Государственным требованиям	Проектная организация
Тип деятельности	Что за параметр подлежит мониторингу?	Где будет проводиться мониторинг параметра?	Каким образом будет проводиться мониторинг параметра?	Когда (Определите частоту / или непрерывность?)	Зачем (проводится мониторинг данного параметра?)	Кто (несёт ответственность за мониторинг?)
Информированность близлежащего сообщества	информирование общественности о проведении работ посредством встречи с общественностью и (или) размещения объявлений в местах общего доступа.	В ближайших джамоатах и домохозяйств	Наблюдение, проверка установленных вывесок, протоколов общественных собраний, опрос населения или домохозяйств  Опрос населения или домохозяйств	1 раз до начало работ	Обеспечение информированности населения	НСИФТ – Региональный офис
Наличие механизма жалоб	Наличие КРЖ (комитет по рассмотрению жалоб)	В джамоате	Проверка документов о формировании комитета оп рассмотрению жалоб.  Наличие информационны х табло с указанием	1 раз до начало работ	Обеспечение функционирования механизма рассмотрения жалоб	НСИФТ – Специалист по экологическому и социальному развитию

			контактов членов данного комитета, рассмотрение книг регистрации жалоб.			
<b>ЭТАП СТРОИТЕЛЬСТВА</b>						
Поставка строительных материалов	Закупка строительных материалов в у лицензированного поставщика	В офисе или на складе поставщика	Верификация документов.	При заключении договоров поставки	Обеспечить технический порядок объекта и его безопасность для охраны здоровья человека.	НСИФТ - Специалисты по закупкам, по вопросам экологического и социального развития и по техническому надзору
Перевозка строительных материалов и отходов  Передвижение строительной техники	Техническое состояние транспортных средств и оборудования; -Защита грузовых автомобилей при помощи чехла; -Соблюдение установленных часов и маршрутов перевозки	-Строительная площадка; -Маршруты транспортировки строительных материалов и отходов	Автомобили будут направлены на станцию технического осмотра	1 раз до начала работ	Для предотвращения утечек ГСМ, загрязнения атм. воздуха повышенной концентрации загрязняющих веществ в отходящих газах, уменьшения пыления при перевозке отходов с кузова и грунтовых дорог, снижения риска автомобильных аварий, снижения количества шума	НСИФТ - Специалист по вопросам экологического и социального развития и Специалист по техническому надзору

Движение строительной техники	Выбор маршрута доставки материалов и вывоза отходов Соблюдение установленных часов и маршрутов перевозки	На маршруте	Обследование маршрута	На постоянной основе Внезапные проверки в рабочее и нерабочее время	Для снижения воздействия шума на местное население, снижения интенсивности пыления при перевозке отходов с кузова и грунтовых дорог, выбора наикратчайшей дороги до места назначения, снижения риска автомобильных аварий.	НСИФТ - Специалист по вопросам экологического и социального развития и Специалист по техническому надзору
Техническое обслуживание строительной техники	Мойка автомобилей и строительной техники на специальных автомойках Ремонт автомобилей и строительной техники на СТО. Заправка или смазка строительного оборудования на пунктах замены масла технического осмотра	Строительная площадка	Инспекция деятельности	Во время эксплуатации автотехники и оборудования	Избегать загрязнения воды и почвы нефтепродуктами при мойке и замене/доливке ГСМ Своевременно локализовать и уменьшить ожидаемый ущерб в случае пожара Снижение шума при ремонте техники	НСИФТ - Специалист по закупкам, Специалист по вопросам экологического и социального развития и Специалист по мониторингу и оценке проекта.
Образование строительных отходов	Временное хранение строительных отходов в специально отведенных местах. Сортировка и отдельное хранение опасных отходов от неопасных	Строительная площадка	Инспекция деятельности. Подрядчик должен обеспечить, чтобы специалист СЭП проводил регулярные тренинги с рабочими по надлежащему разделению отходов, в частности по обращению с опасными строительными	Периодически во время строительства и после его завершения	Предотвращать загрязнение почвы, поверхностных и подземных вод Сокращение объемов опасных отходов Увеличение объемов перерабатываемых отходов	Подрядчик -Прораб, НСИФТ - Специалист по вопросам экологического и социального развития, Специалист по техническому надзору; и Специалист по мониторингу и оценке проекта.

			отходами; и вести регистрационные журналы для управления отходами			
	Своевременное удаление отходов в официально обозначенные места	Место утилизации отходов	Инспекция деятельности	Периодически во время строительства и после его завершения	Избегать несчастных случаев на строительной площадке из-за разбросанных фрагментов строительных материалов и мусора Сохранять эстетический вид строительной площадки и ее окрестностей Защита почвы, поверхностных вод, атмосферного воздуха при временном хранении отходов	Подрядчик -Прораб, НСИФТ - Специалист по вопросам экологического и социального развития, Специалист по техническому надзору; и Специалист по мониторингу и оценке проекта.
Производство бытовых отходов	Размещение контейнеров для сбора отходов Договор на оказание услуг по вывозу и размещению бытовых отходов с муниципальным предприятием	Строительная площадка	Визуальное наблюдение	Общий срок ремонтных работ	Предотвратить загрязнение почвы и воды бытовыми отходами	Подрядчик -Прораб, НСИФТ - Специалисты по вопросам экологического и социального развития, по техническому надзору; и мониторингу и оценке проекта.
Реконструкция и благоустройство строительной площадки	Заключительная уборка территории	Строительная площадка	Инспекция деятельности	Период завершения строительства	Снизить потерю эстетической ценности ландшафта из-за строительных работ Защита окружающей среды	Подрядчик -Прораб, НСИФТ - Специалисты по вопросам экологического и социального развития и по техническому надзору.
Здоровье и	Обеспечение строителей	Строительная	Инспекция	Общий период	Уменьшить вероятность	Подрядчик -Прораб,

безопасность работников	рабочей одеждой и СИЗ; Строгое соблюдение правил эксплуатации строительной техники и использования СИЗ; Строгое соблюдение национальных правил проведения строительных работ; Наличие основных средств пожаротушения; Наличие записей об инструктаже и обучении технике безопасности. труда	площадка	деятельности. Специалист СЭП Подрядчика должен проводить регулярные тренинги по технике безопасности для рабочих и вести журналы учета таких тренингов с соответствующим и темами, применяемыми во время строительных работ.	работ	травм и несчастных случаев для строителей, снижение риска заражения COVID	НСИФТ - Специалист по вопросам экологического и социального развития и Специалист по техническому надзору и Специалист по Закупкам
Здоровье и безопасность сообщества	Организация безопасности при проведении работ по периметру объекта, прилегающих территорий, наличие необходимых ограждений, знаков и информационных стендов Уведомление общественности о проведении работ посредством размещения надлежащих оповещений в СМИ и (или) размещения объявлений в местах общего доступа (в том числе, на участке работ), и прилегающих территориях	Участок выполнения работ, подъездные пути до строительной площадки, близлежащие домохозяйства	Визуальное наблюдение путём проведения скрининга, консультации с окружающим сообществом	До начала проектирования и в период выполнения работ	Для соблюдения требования по охране окружающей среды Обеспечить технический порядок объекта и его безопасность для охраны здоровья и негативного влияния на сообщество.	-Администрация СШ№8 НСИФТ - СпоООС НСИФТ - Специалист по техническому надзору; Государственный Центр санитарного эпидемиологического надзора;
Трудовые отношения	Наличие письменных контрактов Не применение детского	Офис подрядчика Строительная площадка	Инспекция деятельности	Общий период работ	Предотвратить нарушения прав сотрудников	Подрядчик -главный инженер, НСИФТ-Специалисты

	труда Отсутствие сексуального домогательства МРЖ для работников					по вопросам экологического и социального развития, по тех/ надзору и по Закупкам
Связь с общественность.	Наличие жалоб и предложений	В системе МОС Прямым обращениям к сотрудникам регионального и головного офиса НСИФТ. Написав письмо и сбросив в почтовый ящик находящееся на информационном стенде Джамоата. Отправить на электронную почту НСИФТ: <a href="mailto:info_csp@nsift.tj">info_csp@nsift.tj</a> Телефон доверия центрального офиса НСИФТ в г. Душанбе: +992-2-21-87-53 (звонок можно осуществлять круглосуточно, разговор будет записываться); Главному специалисту по экологическим и социальным мерам безопасности	Через МОС	Общий период работ	Для приёма предложений, жалоб	НСИФТ - Специалист МОС;



		<p>Насирджанову Фарходу. тел: +992-985-98-85-88. Менеджеру представительства НСИФТ в городе Душанбе: Мирзозода Хуршеду, тел.: +992-988-52-37-47. Координатору по мобилизации сообщества НСИФТ в городе Душанбе: Султоновой Гелчехре, тел: +992-987-17-27-67.</p>				
--	--	--	--	--	--	--

#### ЭТАП ЭКСПЛУАТАЦИИ

Обращение с бытовыми отходами	Наличие подходящего типа и количества мусорных баков для бытовых отходов; Своевременный вывоз бытовых отходов с территории медицинского дома на основе договора об оказании услуг по вывозу и размещению отходов	Помещения медицинского дома	Осмотр помещений медицинского дома; Проверка наличия и действительности договора на вывоз и размещение отходов с муниципальным предприятием	Общий срок эксплуатации объекта	Поддержание хороших санитарных условий в медицинском доме; Ограничение загрязнения почвы, поверхностных и подземных вод	Администрация медицинского дома; Государственный Центр санитарного эпидемиологического надзора;
Обращение с медицинскими отходами	Наличие контейнера соответствующий протокола Министерства здравоохранения	В территории объекта	Согласно протокола Министерство здравоохранения	Общий срок эксплуатации объекта	Поддержание хороших санитарных условий в медицинском доме; Ограничение загрязнения почвы, поверхностных и подземных вод	-Администрация медицинского дома Министерство здравоохранения

<p>Готовность к чрезвычайным ситуациям</p>	<p>Наличие системы пожарной сигнализации и локализации пожара, а также аварийных резервных систем для электроснабжения и водоснабжения Наличие плана реагирования на ЧС</p>	<p>Помещения медицинского дома</p>	<p>Периодические проверки. В рамках Плана реагирования на ЧС ежемесячные проверки пожарной безопасности должны проводиться специалистом СЭП для обеспечения надлежащего оснащения пожарных станций и сохранения полностью заряженных, хорошо смонтированных и работоспособных огнетушителей</p>	<p>Общий срок эксплуатации объекта</p>	<p>Снизить риски для персонала медицинского дома; Избегать сбоев в предоставлении коммунальных услуг в медицинском доме</p>	<p>Администрация медицинского дома, Ответственный по ГО и ЧС;</p>
--	---	------------------------------------	---	--	---	---

Составил:  
 Главный специалист  
 Алматов Алишер

## Приложение

1. Подтверждающий документ – Решения Правительства района Шахринав и письмо о согласовании с КАТС-ом района Шахринав



ҶУМҲУРИИ ТОҶИКИСТОН  
РАИСИ  
НОҲИЯИ ШАҲРИНАВ

735030, Ҷумҳурии Тоҷикистон, ноҳияи Шахринав, кӯчаи И. Сомони-117, тел: 31-7-76; (3155) 32-1-32

аз « 09 » 03 соли 2022

№ 110

### ҚАРОР

Дар бораи иваз намудани мақсади истифодабарии қитъаи замини зери сохтмон ва майдони меҳмонхонаи маърифатии маҳаллаи Ҳосилот, бо мақсади истифода намудан ҳамчун бунгоҳи тиббӣ дар худуди Ҷамоати шаҳраки ба номи М.Турсунзода

Бо мақсади самаранок истифодабарии қитъаи замин бо ба инобат гирифтани талаботи моддаҳои 7, 26-и Кодекси замини Ҷумҳурии Тоҷикистон, аризаи раиси маҳалла ва дигарон аз 25.10.2021, №2377, банди 68-и Қоидаҳои ҷудо кардани қитъаҳои замин барои шахсони воқеӣ ва ҳуқуқӣ, ки бо қарори Ҳукумати Ҷумҳурии Тоҷикистон аз 01.09.2005, №342 тасдиқ шудааст, пешниҳоди раиси Ҷамоати шаҳраки ба номи М.Турсунзода аз 22.10.2021, № 42, протоколи маҷлиси умумии сокинони маҳаллаи Ҳосилот аз 05.01.2022, санади комиссия аз 19.11.2021, хулосаи идораҳои дахлдори ноҳия, пешниҳоди Кумитаи идораи замини ноҳия аз 24.01.2022, № 1/5-09 (4.17) ва дар асоси моддаҳои 19 ва 20-и Қонуни конститутсионии Ҷумҳурии Тоҷикистон «Дар бораи мақомоти маҳаллии ҳокимияти давлатӣ» қарор мекунам:

1.Ба маҳаллаи Ҳосилоти Ҷамоати шаҳраки ба номи М.Турсунзода барои иваз намудани мақсади истифодабарии қитъаи замини зери сохтмон ва майдони меҳмонхонаи маърифатӣ бо мақсади истифода намудан ҳамчун бунгоҳи тиббӣ, ки қитъаи замин мувофиқи харитаи заминистифодабарии заминҳои маҳалли аҳолинишини Ҷамоати шаҳраки ба номи М.Турсунзода (бахисобгирии давлатии миқдори замини соли 2017) дар тарҳи 197 зертарҳи 50 ҷойгир гаштааст, масоҳати умумиаш 730,0 м/м аз он; 160,65 м/м зери сохтмон; 569,35 м/м зери майдон барои истифодаи бемӯҳлат розигӣ дода шавад.

2.Раиси маҳаллаи Ҳосилот Ҷамоати шаҳраки ба номи М.Турсунзода вазифадор карда шавад, ки қитъаи замини мазкурро мувофиқи мақсади ивазшуда истифода намуда, ҳолатҳои санитарияю экологияи заминро риоя намуда, бо тартиби муқаррарнамудаи қонунҳои амалкунанда аз қайди давлатии мақомотҳои дахлдори ноҳия КДФ «Бақайдгирии молу мулки ғайриманкул» дар ноҳияи Шахринав гузарад.

3.Шӯъбаи умумӣ, назорат ва муроҷиати шаҳрвандони дастгоҳи раиси ноҳия нусхаи қарори мазкурро ба раиси маҳаллаи Ҳосилот, Кумитаи идораи замини ноҳия, Нозироти андоз, шӯъбаи Агентии омор, баҳши меъморӣ ва шаҳрсозии ноҳия ва Ҷамоати шаҳраки ба номи М.Турсунзода дастрас намояд.

4.Назорати иҷрои қарори мазкур ба зиммаи муовини якуми раиси ноҳия вогузор карда шавад.

Раис



Носирзода Ҷ.

*Нусха ба аслом баробар*



ВАЗОРАТИ ТАНДУРУСТӢ ВА ХИФЗИ ИЧТИМОИИ АҲОЛИИ  
ҶУМҲУРИИ ТОҶИКИСТОН  
МУАССИСАҲОИ КӯМАКИ АВВАЛИЯИ ТИББИЮ САНИТАРИИ  
НОҲИЯИ ШАҲРИНАВ

• Н. Шаҳринав, хиббони Исмоили Сомонӣ – 121, тел: 8 3155 (31-2-80)

аз «29» 03 соли 2022 № 166 ш. Шаҳринав

Ба директори иҷроияи Бунёди  
миллии иҷтимоии  
маблағгузории Тоҷикистон  
мухтарам Сиддикзода Ш.М.

Маъмурияти муассисасоҳои кӯмаки аввалияи тиббию санитарии ноҳияи Шаҳринав аз дастгирии доимиятдор изҳори миннатдорӣ намуда, ҳамзамон ба маълумоти Шумо мерасонад, ки барои беҳтар намудани хизматрасонии тиббӣ ба аҳоли бо дастгирии CASA-1000 Лоихаи дастгирии ҷомеа дар деҳаи Ҳосилоти Ҷамоати шаҳраки М.Турсунзода як бунгоҳи тиббӣ сохта ба истифода дода мешавад.

Мо дар навбати худ, баҳри амалӣ гардонидани лоихаи мазкур ҳаматарафа мусоидат намоед

Қаблан аз дастгириятон сипосгузорем.

Роҳбари шабакаи КАТС

Саидов М.

## 2. Контрольный перечень предварительной социальной проверки

### **РЎЙҲАТИ НАЗОРАТИ ПЕШАКИ САНЧИДАШУДАИ ХИФЗИ ИҶТИМОИ (ОМЎЗИШ)**

Номи лоиҳа: Зерлоиҳаи CSP-2A-17/1 «Соҳтмони бунгоҳи тиббӣ дар деҳаи Хосилот, ҷамоати шаҳраки Мирзо Турсунзода, ноҳияи Шаҳринав».

Рӯз/вақти сафар: 16.08.2022\_Ноҳия/шаҳр\_Шаҳринав \_\_\_\_

#### **Иштирокчиён:**

Сармутахассис оид ба ҷораҳои экологӣ-иҷтимоӣ: Носирҷонов Фарҳод

Сармутахассис оид ба мониторинг ва разёбӣ: Муҳиддинов Максуд

Менеҷери намояндагии БМИМТ дар НТҶ: Мирзозода Хуршед

Ҷамоаҳангсози минтақаи оид ба рушди ҷомеаи намояндагии БМИМТ дар НТҶ: Султонова

⊕ Гулҷехра

№	Ҷавобият	Ҳа	Не	Эзоҳҳо
1	Хариди замин, биноҳо (истикоматӣ ва тиҷоратӣ)		Не	Қитъаи замини барои соҳтмони бунгоҳи тиббӣ тибқи Қарори Ҳукумати ноҳияи Шаҳринав аз 22 октябри соли 2021, №42 (Шаҳодатнома дар бораи бақайдгирии давлатӣ аз 28 июли соли 2022, №4702 бо рақами кадастри 13-002-000433).
2	Хариди тиҷорат ё тавсеа, ки ҳангоми вайронкуниҳо / кӯчидани манзилҳо, иҷорагирон, дорониҳои қорбарони ғайрирасмӣ амалӣ карда мешаванд		Не	Қитъаи замини барои соҳтмон холи мебошад
3	Хариди замин, ки боиси аз даст рафтани дорониҳои ашхоси алоҳида ё ҷомеа / гурӯҳҳои мушаххас, алахусус ақаллиятҳои этникӣ мегардад: Захираҳои табиӣ <input type="checkbox"/> Муҳити зисти анъанавӣ <input type="checkbox"/> Ҷавобиятҳои анъанавӣ <input type="checkbox"/> Иштироки коммуналӣ		Не	Истифодабарии қитъаи замин боиси аз даст рафтани дорониҳои ашхоси алоҳида ё ҷомеа ва захираҳои табиӣ, аз он ҷумла, муҳити зисти анъанавӣ, ҷавобиятҳои анъанавӣ, иштироки коммуналӣ намешавад.
4	Хариди/ ё тавсеаи тиҷорате, ки метавонад хавфро зиёд ва афзоиш диҳад: 1. Вайрон кардани кодекси меҳнат ва қонунҳо, аз ҷумла истифодаи меҳнати кӯдакон 2. Таъқиби гурӯҳҳои ақаллиятҳои қавмӣ дар ин минтақаи лоиҳа (марбут ба шахсият, шаъну эътибор ва шароити зиндагии онҳо дар системаи таъминоти ҳаёт, хувияти фарҳангӣ) 3. Қочоқи одамон		Не	Дар соҳтмон меҳнати кӯдакон то 18-сола истифода намешавад, чунки қонун иҷозат намедиҳад аз ҷумла Конвенсияҳо: • Шаклҳои бадтарин дар бораи меҳнати кӯдакон (2005); • Конвенсияи бекоркунии меҳнати маҷбурӣ (1999);
5	Оё хариди замин бо истифода аз қонуни ҳуқуқи давлат ба амвали сурат мегардад?		Не	Дар сурати зарурати хариди замин тибқи муқаррароти қонун амали карда мешавад.
6	Бинобар хариди замин, манзил ва заминҳои истиқоматӣ талафоти доимӣ ё муваққатӣ хоҳад дошт?		Не	Хариди замин аз шаҳрвандон ба нақша гирифта нашудааст.
7	Бинобар азхудкунии замин талафоти доимӣ ё муваққатии дорониҳои кишоварзӣ ва дигар моликияти истехсолӣ вучуд дорад?		Не	Талафоти моддӣ ба назар гирифта нашудааст, чунки ба заминҳои кишоварзӣ ва хусуси дастраси надоранд.

8	Талафот дар зироатҳо, дарахтон ва воситаҳои асосӣ аз ҳисоби азхудкунии заминҳо хоҳад буд?	Не	Талафот аз ҳисоби маҳсулотҳои кишоварзи намешавад, чунки ба заминҳои кишоварзӣ таъсир расонида намешавад.
9	Оё талафоти доимӣ ё муваккати тижорат вучуд дорад?	Не	Дар замини ҷудоғашта ягон шахс тижорат ташкил накардааст.
10	Оё бинобар хариди замин, манбаҳои даромад ва воситаҳои зиндагӣ доимӣ ё муваккати гум мешаванд?	Не	Агар замин аз шахравандон харидори гардад манбаҳои даромад гум мешавад.
11	Агар замин ё моликияти хусусӣ тавассути принципи харидори манфиатдор ва фурӯшандаи манфиатдор ба даст оварда шавад, оё ин ба кӯчонидани доимӣ ё муваккати ё кӯчонидани сокинон оварда мерасонад?	Не	Дар сурати даҳолати миёнаравҳо ба кӯчонидани маҷбури оварда мерасонад.
12	Агар замин ё моликияти хусусӣ тавассути гуфтушунид ё тавассути принципи харидори манфиатдор ва фурӯшандаи манфиатдор ба даст оварда шавад, ин ба кӯчонидани доимӣ ё муваккати ё ҷойивазкунии истифодабарандагони ғайрирасми замин (шахсон бидуни ҳуқуқи қонунӣ ба замин) ё ашхосе, ки худсарона азхудкунии замин, оварда мерасонад?	Не	Замин бо таври ғайрирасмӣ аз истифодабаранда зуран гирифта намешавад, агар ин замин ғасбшуда ё муваккати истифодашаванда бошад. Ин яке аз талаботҳои асосии Бонки Умумиҷаҳонӣ мебошад.
13	Оё лонҷа ягон маҳдудияти доимӣ ё муваккати онд ба истифодаи замин ё дастрасӣ ба боғҳо ё минтақаҳои муҳофизатшавандаро дар бар мегирад ва ба ин васила мардум ё ягон ҷомеаҳо маҷбур мекунанд, ки дастрасӣ ба сарватҳои табиӣ, манзилҳои анъанавӣ, заминҳои коммуналӣ ё объектҳои аз даст диҳад?	Не	Лонҷа бинобар доштани шаҳодатномаи истифодаи ҳуқуқи замин ба минтақаҳои муҳофизатшавандаро маҳдуд накарда, ба сарватҳои табиӣ, манзилҳои анъанавӣ, заминҳои коммуналӣ монеа эҷод намекунад.
14	Оё лонҷа аз замини давлат ё дигар замин ё амволи давлат, ки кӯчонидани доимӣ ё муваккати сокинони ғайрирасмӣ ё корбарони ғайрирасми (манзилӣ ё иқтисодӣ)-ро талаб мекунанд?	Не	Замини истифодашаванда моликияти давлатӣ буда, давлат кафолати истифодаи оқилона ба манфиати шахравандонро медиҳад.
15	Оё ягон минтақаи фарҳангӣ дар наздики мавҷуд аст ё агар посухи шумо ҳа бошад, аз ҷойҳои бостоншиносӣ ҳорич кунед, ки метавонанд ба маблағгузорӣ аз ҷониби лонҷа таъсир расонанд?	Не	Айни замон, минтақаи фарҳангӣ дар наздикии иншооти сохташаванда вучуд надоранд.

**Имзоҳо:**

Намоёндагони БМИМТ:

1. Носирҷонов Ф.
2. Мухиддинов М.
3. Мирзозода Х

Намоёндагони ҷамоат ва деҳа:

1. \_\_\_\_\_
2. \_\_\_\_\_
3. \_\_\_\_\_

Номи зерлоиҳа: Зерлоиҳаи CSP-2A-17/1 «Соҳтмони бунгоҳи тиббӣ дар деҳаи Хосилот, ҷамоати шаҳраки Мирзо Турсунзода, ноҳияи Шаҳринав».

Рӯз/вақти сафар: 16.08.2022 Ноҳия/шаҳр ноҳияи Шаҳринав

Иштирокчиён: Носирҷонов Фарход мутахассиси хифзи муҳити зист ва ҷораҳои иҷтимоӣ, ва дигарон

**1. Фаъолиятҳои кунунӣ ва таърихи минтақаи ҷудоғашта.**

№	Саволҳо	Ҷавобҳо
1	Дар маҳал бо ки тамос гирифтани мумкин аст, (ном, унвон, маълумот барои тамос)?	Суюнов Собир (раиси маҳалла) ТМ: 935-99-93-06
2	Барои фаъолияти лоиҳа чӣ қадар майдони замин истифода мешавад?	Бунгоҳи тиббӣ
3	Айни замон минтақа чӣ гуна истифода мешавад?	Залими ҳалӣ
4	Ин минтақа дар гузашта чӣ гуна истифода мешуд (агар имконпазир бошад, санаҳоро пешниҳод кунед)?	Залими ҳалӣ

**2. Вазъи экологӣ**

№	Саволҳо	Ҷавобҳо
1	Оё дар наздикии минтақаи лоиҳа ягон объекти махсус вучуд дорад (мамуриҳо, ёдгориҳои фарҳангӣ ва ҷойҳои таърихӣ)?	нест
2	Оё дар минтақа обанборҳо мавҷуд аст?	нест
3	Релеф замин чи гуна мебошад?	ҳамвор
4	Оё қаблан дар ин мавзӯ обхезӣ ва ярҷ рух дода буд?	нест
5	Оё нишонаҳои эрозия вучуд доранд?	нест
6	Қадам биноҳо (масалан, мактабҳо, биноҳои истикоматӣ, иншооти саноатӣ) ва истифодаи замин наздиканд? Масофаро тахмин кунед.	қоим истифодаманд
7	Оё минтақаи пешниҳодшуда ба нақлиёт ё хидматрасонии коммуналӣ таъсир мерасонад?	намерасонад.

**3. Литсензияҳо, иҷозатномаҳо ва барасмиятдарорӣ**

№	Саволҳо	Ҷавобҳо
1	Оё минтақа барои фаъолияти пешниҳодшуда литсензия ё иҷозатнома талаб мекунад? Оё онҳо барои тафтиш дастрасанд?	
2	Қадам мақомоти хифзи муҳити зист ё дигар (масалан, тандурустӣ, хоҷагии ҷангал) дар ин минтақа салоҳият доранд?	Фирӯзи муҳити зист н. Шаҳринав

**4. Саволҳо дар бораи сифати об**

№	Саволҳо	Ҷавобҳо
1	Новобаста аз он ки фаъолияти пешбинишуда обро бо ягон мақсад истифода мебарад (тафсилот диҳед ва микдорро ҳисоб кунед). Манбаи об ҷуст?	ҳақиқ. сифати об
2	Оё дар натиҷаи фаъолияти пешниҳодшуда оби партов вучуд дорад? (Микдорро тахмин кунед ва ҷои партофтани оби партовро муайян кунед)	касалҷӯғиҳо ҳаст

3	Оё системаи обгузар барои обҳои рӯизаминӣ ва канализатсия вучуд дорад?	ҲАСТ
4	Оё нақша барои системаҳои мавҷудани тозакунии захкашӣ ё партовҳо вучуд дорад?	ҶАҶИЛИ НЕСТ

#### 5. Хок

№	Саволҳо	Ҷавобҳо
1	Сатҳи замин чӣ гуна аст (замини кишоварзӣ, чарогоҳ ва ғ.)?	ХОКИ
2	Оё лоиҳа хангоми сохтмон ё кор ба хок зарар мерасонад?	НАМЕРАСОНАД.
3	Оё лоиҳа ба ландшафт таъсири назаррас мерасонад (хушконидаи ботлокзорҳо, тағирёбии маҷрои дарёҳо)	НОМЕРАСОНАД.

#### 6. Мухити биологӣ

№	Саволҳо	Ҷавобҳо
1	Растаниҳои ин мавзёро тасвир кунед.	НЕСТ
2	Оё маълумот дар бораи олами наботот ва ҳайвоноти нодир ё дар зери хатар қарордошта вучуд дорад ё онҳо дар наздикии макон ҳастанд? Агар ин тавр бошад, оё лоиҳа таъсир хоҳад дошт ё хавфро зиёд мекунад?	НЕСТ
3	Рӯйхати ҳайвонот ва растаниҳои дар минтақа пахншударо гиред (агар бошад).	НЕСТ
4	Дар сурати татбиқи минбаъдаи лоиҳа ба таъсири эҳтимолии манфӣ ба мухити биологӣ диққат диҳед.	————— ✓ —————

#### 7. Тартиботи санҷиши визуалӣ

№	Саволҳо	Ҷавобҳо
1	Кӯшиши кунед, ки харитаи минтақаро дастрас кунед ё эскизе тартиб дода, тафсилотро кайд кунед.	ХАРИТА ҲАСТ
2	Агар иҷозат дода шавад, аксбардорӣ кунед.	АКЕ ҲАСТ
3	Барои муайян кардани фаъолиятҳо, ба қадри имкон дар атроф, аз ҷумла дар атрофи марзҳо сайр кунед.	————— ✓ —————
4	Ба ҳама гуна бӯйҳо, луд ё партоби визуалии губор, оби истода ва ғайра диққат диҳед.	НЕСТ

#### Имзоҳо:

Намояндагони БМИМТ:

1. \_\_\_\_\_
2. \_\_\_\_\_
3. \_\_\_\_\_

Намояндагони ҷамоат ва деҳа

1. Суломонов Содиқ
2. Абдуллоев Ҷаббор
3. Доқоева Дилбар



### 3. Результаты предварительной проверки окружающей и социальной среды

#### Замимаи 5. Натиҷаҳои санҷиши пешакии муҳити зист ва иҷтимоӣ

<input type="checkbox"/> Категорияи хавф: "Баланд". Таъсири назаррас, аз маблағгузори хориҷ карда шавад <input type="checkbox"/> Категорияи хавф: "Муҳим". Таъсири маҳдуд ё муваққатӣ <input type="checkbox"/> Категорияи хавф: "Мӯътадил". Таъсири маҳдуд ё муваққатӣ <input type="checkbox"/> Категорияи хавф: "Паст". Таъсир надорад	Омода кард: Сармутахассиси ҷораҳои экологӣ-иҷтимоӣ намоёндагони БМИМТ дар шаҳри Душанбе
	Ном ва имзо: Носирҷонов Фарҳод
	Вазифа: Сармутахассиси оид ба ҷораҳои беҳатарии экологӣ-иҷтимоии БМИМТ.
	Руз:
	Тасдиқ шудааст: Таҳияи ҳуҷҷати Арзёбии таъсири экологӣ ва иҷтимоӣ (АТЭИ)
	Ном ва имзо: Носирҷонов Фарҳод

Пас аз таҳлили чек-листҳо маълум гардид, ки зерлоиҳа: CSP-2A-17/1 «Сохтмони бунгоҳи тиббӣ дар деҳаи Ҳосилоти, ҷамоати деҳоти Мирзо Турсунзодаи, ноҳияи Шаҳринав» ки фаъолиятҳоеро, ки дар замимаи 1 номбар шудаанд, дар бар намегиранд ва хавфҳои назарраси экологӣ надорад.

Ба зерлоиҳаи пешниҳодгашта: CSP-2A-17/1 «Сохтмони бунгоҳи тиббӣ дар деҳаи Ҳосилоти, ҷамоати деҳоти Мирзо Турсунзодаи, ноҳияи Шаҳринав», ҳуҷҷати Арзёбии таъсири экологӣ ва иҷтимоӣ (АТЭИ) таҳия намуда ба лоиҳакашони корҳои сохтмонӣ идома дода шавад.

#### 4. Сертификат землепользователя



Ҷумҳурии Тоҷикистон  
Феҳристи ягонаи давлатии молу мулки ғайриманқул ва ҳуқуқҳо ба он  
ҚДФ "БАҚАЙДГИРИИ МОЛУ МУЛКИ ҒАЙРИМАНҚУЛ" ДАР НОҲИЯИ ШАҲРИНАВ  
(номгуи ташкилоти бақайдгирии давлатӣ)

### ШАҲОДАТНОМА ДАР БОРАИ БАҚАЙДГИРИИ ДАВЛАТӢ

аз 28 июли 2022с.

№ 4702

#### СУБЪЕКТИ ҲУҚУҚ:

Маҳаллаи Ҳосилоти ҷамоати шаҳраки М.Турсунзода, РМА: 165009118 суроға: НТЧ, ноҳияи Шаҳринав, шаҳраки М. Турсунзода, деҳаи Ҳосилот

#### ОБЪЕКТИ ҲУҚУҚ:

Қитъаи замин барои сохтмони бунгоҳи тиббӣ, воқеъ дар: НТЧ, ноҳияи Шаҳринав, шаҳраки М. Турсунзода, деҳаи Ҳосилот, ҳуччати ҳуқуқмуайянкунанда: Қарор дар бораи иваз намудани мақсади истифодабарии қитъаи замин №110 аз 09.03.2022 аз тарафи Раиси ноҳияи Шаҳринав дода шудааст; ҳиссаи соҳибҳуқуқ: пурра


Рақами кадастрӣ:

13-002-000433

Масоҳати умумии қитъаи замин, намудҳо ва мӯҳлати истифодаи он: масоҳати умумӣ: 730.00 м.кв., таъиноти мақсаднок: Қитъаи замин барои сохтмони бунгоҳи тиббӣ, мӯҳлати истифода: бемӯҳлат, тақсимшаванда

Дар Феҳристи ягонаи давлатии молу мулки ғайриманқул ва ҳуқуқҳо ба он таҳти № 13-002-000433 аз 28.07.2022 қитъаи замин барои сохтмони бунгоҳи тиббӣ ба қайди давлатӣ гирифта шудааст.

Бақайдгиранда:

  
(имзо ва муҳр)

Муминзода Сино Мумин

(насаб, ном ва номи падар)

№ 0403079

## 5. Протокол публичных консультаций

«CASA-1000 ЛОИҲАИ ДАСТГИРИИ ҚОМЕА» (ППС)  
«CASA 1000 COMMUNITY SUPPORT PROJECT» (CSP)

### ПРОТОКОЛИ

аз баргузори семинар-машварат оид ба муҳокимаи ҳуҷҷати «Нақшаи идоракунии  
чораҳои экологӣ ва иҷтимоӣ» (НИЧЭИ) барои татбиқи зерлоиҳаи CSP-2A-17/1  
"Соҳтмони бунгоҳи тиббӣ, деҳаи Ҳосилот, ҷамоати шаҳраки Мирзо Турсунзода, н.  
Шаҳринав"

Санан баргузорӣ: «\_16\_» \_\_08\_\_ соли 2022\_

Ҷой баргузорӣ машварат: \_Бинои идораи ҷамоати шаҳраки М. Турсунзода

**Мақсад:** Шиносоӣ намудани қомае ва ҷонибҳои ҳавасманд бо ҳуҷҷати «Нақшаи  
идоракунии чораҳои экологӣ ва иҷтимоӣ» барои зерлоиҳаи CSP-2A-17/1 дар доираи  
татбиқи «CASA-1000 Лоиҳаи дастгирии қомае».

**Иштирок намуданд:** Кормандони Намояндагии Бунёди миллии иҷтимоии  
маблағгузори Тоҷикистон дар шаҳри Бохтар:

- Алматов Алишер-Сармутахассис оид ба худидоракунии маҳаллӣ;
- Носирҷонов Фарҳод-Сармутахассис оид ба чораҳои экологӣ-иҷтимоӣ;
- Мирзозода Хуршед - Менеҷери намояндагии БМИМТ дар шаҳри Душанбе;
- Султонова Гулҷеҳра - Ҳамоҳангсози минтақавӣ (сармутахассис) оид ба  
рушди қомаи намояндагии БМИМТ дар шаҳри Душанбе;

**Рӯзномаи семинар-машварат:**

1. Маълумоти умумӣ дар бораи «CASA-1000 Лоиҳаи дастгирии қомае».
2. Маълумот дар бораи зерлоиҳаи CSP-2A-17/1 "Соҳтмони бунгоҳи тиббӣ, деҳаи  
Ҳосилот, ҷамоати шаҳраки Мирзо Турсунзода, н. Шаҳринав";
3. Муаррифӣ ва баррасии ҳуҷҷати «Нақшаи идоракунии чораҳои экологӣ ва  
иҷтимоӣ» (НИЧЭИ) барои татбиқи зерлоиҳаи CSP-2A-17/1;
4. Фаҳмондаиҳи дар бораи бемории сироятии COVID-19.

Семинар-машваратро бо сухани муқаддимавӣ сармутахассис оид ба  
мониторинг ва арзёбии маркази БМИМТ Алматов Алишер ҳусни оғоз бахшида,  
иштирокчиёро хайрамақдам хонд. Пас аз суханони ифтитоҳӣ ва шиносӣ бо  
иштирокчиёни ҷамъомад, мақсади чорабинӣ ба самъи ҳамагон баён гардида, бо  
истифода аз рӯйнамо (презентация) доир ба CSP-2A-17/1 "Соҳтмони бунгоҳи  
тиббӣ, деҳаи Ҳосилот, ҷамоати шаҳраки Мирзо Турсунзода, н. Шаҳринав" ва  
масъалаҳои вобаста ба рӯзнома маълумот пешниҳод карда шуд. Дар ҷараёни  
чорабинӣ роҳи усулҳои марбут ба амалисозии зерлоиҳаҳои дар минтақаҳои  
фарогирӣ.

Сипас, сармутахассис оид ба масъалаҳои экологӣ Носирҷонов Фарҳод  
иштирокчиёро бо Ҳуҷҷати қолабии нақшаи идоракунии чораҳои экологӣ ва  
беҳатарии иҷтимоӣ вобаста ба амалисозии зерлоиҳаи CSP-2A-17/1 "Соҳтмони  
бунгоҳи тиббӣ, деҳаи Ҳосилот, ҷамоати шаҳраки Мирзо Турсунзода, н.  
Шаҳринав" шинос намуд. Қайд карда шуд, ки ҳуҷҷати мазкур дар асоси  
талаботи Бонкӣ Ҷаҳонӣ оид ба Стандартҳои экологӣ-иҷтимоӣ, ки соли 2019 аз  
нав қабул шудааст, таҳия гардидааст. Ин сиёсатҳои экологӣ аз 10 номгӯй иборат

«CASA-1000 LOIХАИ ДАСТГИРИИ ҶОМЕА» (ППС)  
«CASA 1000 COMMUNITY SUPPORT PROJECT» (CSP)

буда, ҳар як сиёсат мақсаду мароми алоҳидаи худро дорад. Иҷрои ин сиёсатҳо ҳангоми амалисозии зерлоиҳаҳо, ки аз тарафи Бонкӣ Ҷаҳонӣ маблағгузорӣ мешаванд, барои Пудратчиён ё қарзгирандагон ҳатмӣ мебошад. Вобаста ба ин талаботҳо Ҳуҷати нақшаи идоракунии ҷораҳои экологӣ ва иҷтимоӣ (НИЧЭИ) таҳия карда мешавад. Мақсади асосии НИЧЭИ пешгирӣ ва паст намудани таъсири манфии оқибатҳои эҳтимолӣ экологӣ ва иҷтимоӣ мебошад, ки ҳангоми амалисозии зерлоиҳаҳо ба амал омадаш имконпазир аст. Татбиқи зерлоиҳаҳои дар доираи қисмати 1С пешбинишуда метавонанд боиси таъсири экологи, марбут ба садо, чанг, ҳаво ва об, идоракунии партовҳои саҳт, таназзули гуногунии биологӣ, бехатарӣ ба саломатӣ ва ғайра шаванд. Инчунин метавонанд ба маҳдудсозии муваққатии дастрасӣ ба инфрасохторҳои иҷтимоӣ, хариди замин, тақсими нобаробари манфиатҳо, фарогирии нопурраи иҷтимоӣ, миёнаравии бесамари иҷтимоӣ дар паст кардани сатҳи камбизоатӣ, идоракунии бесамар, сармоягузорӣ барои дастгирии ҷомеаҳои маҳаллӣ, хавфҳои марбут ба идоракунии ва мубориза бо коррупсия, хавфҳои меҳнатӣ ва зӯровариҳои гендерӣ, саломатӣ ва бехатарӣ оварда расонанд. Ин хавфҳои экологӣ ва иҷтимоӣ барои зерлоиҳаҳои инфрасохторҳои хурд ва барқарорсозии марказҳои мавҷудани қавонон хос мебошанд.

Дар ин ҳуҷҷат роҳҳои пешгирӣ ва паст намудани аз ҳама гуна хавфҳои пешниҳод шудааст. Инчунин дар ҳолати зарар دیدан аз татбиқи зерлоиҳаҳои роҳҳои пешниҳод ва баррасии арзу шикоятҳои нишон дода шудааст, ки ҳар як шаҳрванд метавонад мустақилона истифода намояд.

Дар ҷамъбасти семинар-машварат паҳлӯҳои норавшани Ҳуҷати нақшаи идоракунии ҷораҳои экологӣ ва иҷтимоӣ аз иштирокчиён пурсида шуд, ки ягон таклифи пешниҳодҳои барои ворид намудани дар ҳуҷҷати зикршуда доранд. Аз тарафи ҳозирин ягон таклифи пешниҳод нагардид.

Дар охир намояндагони БМИМТ ба ҳозирин барои иштирокаишон изҳори миннатдорӣ баён карда дар фаъолиятҳои комёбиҳои таманно намуданд.

Протоколро тартиб дод: Носирҷонов Фарҳод



16.08.2022.

6. Фото публичных консультаций в здании джамоата М. Турсунзода



## 7. Список участников публичных консультаций

«CASA-1000 ЛОИҲАИ ДАСТГИРИИ ҶОМЕА» (ППС)  
 «CASA 1000 COMMUNITY SUPPORT PROJECT» (CSP)

### Семинар - машварат

Мавзӯи: Мухокимаи ҳуҷҷати «Нақшаи идоракунии чораҳои экологӣ ва иҷтимоӣ» (НИЧЭИ) барои татбиқи зерлоиҳаи CSP-2A-17/1 "Соҳтмони бунгоҳи тиббӣ дар деҳаи Ҳосилот, ҷамоати шаҳраки Мирзо Турсунзода, ноҳияи Шаҳринав".

Шаҳр/ноҳия: \_\_\_\_\_ Шаҳринав \_\_\_\_\_ Сана: " 16 " 08 2022с.

Ҷойи баргузорӣ: Бинои идораи ҷамоати шаҳраки М.Турсунзода

### Рӯйхати иштирокчиён

№	Ному насаб	Вазифа/ташкилот	Телефон	Имзо
1.	Воздеев, Гулӣ	раиси КД	915123022	
2.	Ҳодарова Солямаи	оғзо	904073898	
3.	Донаева Дилвар	оғзо	910183948	
4.	Султонов Собир	оғзо	935999306	
5.	Ҳолимуллоев Саиди	оғзо	934774034	
6.	Ҳодилов Абдуҷамил	оғзо	933145510	
7.	Султонов Охунзон	оғзо	988883144	
8.	Ҳолимуллоев Алмас	оғзо	937889937	
9.	Ҳеҷулова Нилора	оғзо	988435101	
10.	Ҳаҷимов Зайнаб	оғзо	931290488	
11.	Султонов Мавҷуд	оғзо	931233488	
12.	Ҳаҷимов Ҷумиҷи	баҳрагиранда	981077824	
13.	Ҳуҷаева Зарина	баҳрагиранда	907106612	
14.	Ҳаҷимов Шерик	деҳқ	901606285	
15.				
16.				
17.				
18.				
19.				
20.				
21.				
22.				
23.				
24.				
25.				
26.				

Шаҳси масъул: \_\_\_\_\_ Носирҷонов Фарҳод \_\_\_\_\_

Имзо:

## 8. КОДЕКС ЭТИКИ И СЛУЖЕБНОГО ПОВЕДЕНИЯ РАБОТНИКОВ (ОБРАЗЕЦ)

### 1. Общие положения

1.1 Кодекс представляет собой свод общих принципов профессиональной этики и основных правил служебного поведения, которыми должны руководствоваться работник/консультант Проекта независимо от занимаемой ими должности.

Каждый работник/консультант Проекта независимо от занимаемой ими должности должен принимать все необходимые меры для соблюдения положений Кодекса, и каждый работник/консультант в отношениях с ним вправе ожидать от других сотрудников поведения в соответствии с положениями Кодекса.

Знание и соблюдение положений Кодекса является одним из критериев оценки качества их профессиональной деятельности и трудовой дисциплины.

Кодекс является руководством к действию при возникновении конфликта личных интересов и интересов работодателя, а также в других ситуациях этического выбора. От работников/консультантов требуется подтвердить свою осведомленность о требованиях Кодекса и важности сообщений о нарушениях. Каждый работник/консультант несет личную ответственность за исполнение Кодекса.

- 2 1.5. По любым вопросам, касающимся исполнения Кодекса, можно обратиться к своему непосредственному руководителю или другому должностному лицу.
- 3 1,6. Работодатель защищает конфиденциальность информации и права работников/консультантов в случаях обращения с добросовестными жалобами на нарушение Кодекса.
- 4 1,7 Особая ответственность за соблюдение Кодекса лежит на руководящем составе. Каждый руководитель подразделения обязан личным примером поощрять этическое поведение и соблюдение закона, формировать культуру безопасности, заниматься профилактикой и принимать оперативные меры для устранения нарушений Кодекса, учитывать соблюдение требований Кодекса при проведении оценки персонала.
- 5 1,8 Любое юридическое или физическое лицо, которое оказывает услуги или выступает от её лица, должно быть информировано о Кодексе. Организация требует от деловых партнеров безусловного уважения и соблюдения этических принципов, касающихся обеспечения безопасности, предотвращения коррупции.
- 6 1,9. Для организации информирования работников и работы с обращениями назначается должностное лицо. Исполнение Кодекса контролируется Исполнительным директором.

### **208. ОБЯЗАННОСТИ. ПРАВИЛА СЛУЖЕБНОГО ПОВЕДЕНИЯ РАБОТНИКОВ/КОНСУЛЬТАНТОВ**

Быть честными и открытыми.

Своевременно и честно сообщать о допущенной ошибке.

Строго соблюдать служебную и коммерческую тайну, не допускать ситуаций, когда ссылки на необходимость защиты информации прикрывают неэффективность или низкое качество работы.

Обеспечивать полное, точное и согласованное представление позиции при взаимодействии с органами государственной и муниципальной власти, поставщиками и подрядчиками работ и услуг, общественными организациями и средствами массовой информации.

Не брать и не давать взятки в любой форме, не попустительствовать взяточничеству, вымогательству и хищениям в рамках реализуемых проектов, и имущества находящегося в собственности.

**Исключить сексуальное домогательство используя служебное положение .**

Исключить возможность использования служебного положения для личной или групповой выгоды, а также в целях недобросовестной конкуренции.

Осуществлять деятельность, связанную с закупками в строгом соответствии с законодательством и максимальной выгодой для реализуемых проектов.

Выявлять неэффективные процессы и управленческие процедуры, добиваться их изменения к лучшему.

Эффективно делегировать полномочия, обеспечивая необходимый баланс ответственности и ресурсов для выполнения порученного дела.

Соблюдать правила делового общения, быть пунктуальными и безупречно вежливыми с коллегами, деловыми партнерами, представителями средств массовой информации и другими заинтересованными сторонами.

Не создавать условия для получения надлежащей выгоды, пользуясь своим служебным положением.

Соблюдать установленные правила предоставления информации.

Сообщить непосредственному руководителю или руководству о возможности возникновения либо возникшем у работника конфликте интересов.

Вести себя достойно, действовать в строгом соответствии со своими трудовыми обязанностями, принципами и нормами профессиональной этики;

Избегать ситуаций, провоцирующих причинение вреда деловой репутации и авторитету Проекта.

## **218. ЗАЩИТА ИНТЕРЕСОВ РАБОТНИКА/КОНСУЛЬТАНТА**

Работник/консультант, добросовестно выполняя профессиональные обязанности, может подвергаться угрозам, шантажу, оскорблениям и клевете, направленным на дискредитирование его деятельности и деятельности Проекта.

Защита работника/консультанта от противоправных действий дискредитирующего характера является моральным долгом руководства Проекта.

Руководителю Проекта надлежит поддерживать и защищать работника/консультанта в случае его необоснованного обвинения.

Руководителю Проекта надлежит поддерживать и защищать работника/консультанта в случае его необоснованного обвинения.

## **228. РЕКОМЕНДАТЕЛЬНЫЕ ЭТИЧЕСКИЕ ПРАВИЛА СЛУЖЕБНОГО ПОВЕДЕНИЯ РАБОТНИКОВ/КОНСУЛЬТАНТОВ**

В служебном поведении работник/консультант воздерживается от:

Любого вида высказываний и действий дискриминационного характера по признакам пола, возраста, расы, национальности, языка, гражданства, социального, имущественного или семейного положения, политических или религиозных предпочтений;

Грубости, проявлений пренебрежительного тона, заносчивости, предвзятых замечаний, предъявления неправомерных, незаслуженных обвинений, угроз, оскорбительных выражений или реплик, действий, препятствующих нормальному общению или провоцирующих противоправное поведение.

Работники/консультанты должны быть вежливыми, доброжелательными, корректными, внимательными и проявлять терпимость в общении с коллегами и другими гражданами.



Внешний вид работника/консультанта при исполнении им трудовых обязанностей, в зависимости от условий трудовой деятельности, должен соответствовать общепринятому деловому стилю, который отличает сдержанность, традиционность, аккуратность.

### **238. ОТВЕТСТВЕННОСТЬ РАБОТНИКОВ/КОНСУЛЬТАНТОВ НСИФТ**

Работники НСИФТ за совершение правонарушений и норм, установленных в настоящем Кодексе поведения, несут дисциплинарную ответственность в соответствии с законодательством Республики Таджикистан.

В соответствии со статьями 62, 42 Трудового кодекса Республики к дисциплинарным взысканиям относятся, в частности, замечание, выговор и увольнение работника. Согласно статье 62 Трудового кодекса республики трудовой договор может быть расторгнут по инициативе работодателя в следующих случаях:

- ликвидация организации или увольнение работодателя - физическое лицо или сокращение численности или штата работников
- расторжение трудового договора в связи со сменой собственника, несоответствие работнику выявленной должности или выполненной работы из-за недостаточной квалификации или состояния здоровья, препятствующего продолжению этой работы, если это несоответствие работника подтверждено сертификацией или на основании медицинского заключения
- систематическое невыполнение работником без уважительной причины трудовых обязанностей, возложенных на него трудовым договором или правилами внутреннего трудового распорядка, если к работнику ранее применялись дисциплинарные меры
- отсутствие на работе без уважительной причины, в том числе отсутствие на рабочем месте более трех часов в течение рабочего дня
- неявка на работу более четырех месяцев подряд из-за временной нетрудоспособности, не считая декретного отпуска, если законодательством Республики Таджикистан не установлен более длительный срок сохранения места работы (должности) для определенного заболевания
- появление на работе в нетрезвом состоянии, вызванное употреблением алкоголя, наркотиков, психотропных или других опьяняющих веществ
- вступившие в законную силу решения уполномоченного государственного органа о совершении кражи имущества работником и другие действия, препятствующие продолжению работы
- работник совершает преступление коррупционного характера, что исключает на основании судебного акта возможность дальнейшей работы
- продолжение участия работника в забастовке после доведения до его сведения решения суда объявить забастовку незаконной или запретить забастовку
- нарушение трудовыми обязанностями руководителем исполнительного органа работодателя, его заместителем или руководителем подразделения работодателя, повлекшее причинение материального ущерба работодателю
- отказ от прохождения медицинского осмотра с целью установления факта опьянения, вызванного употреблением алкоголя, наркотиков, психотропных или других опьяняющих веществ
- нарушение работником правил охраны труда, пожарной безопасности или безопасности движения, которые повлекли или могли повлечь серьезные последствия, в том числе травмы и несчастные случаи
- предоставление при приеме на работу недостоверной информации, поддельных документов и несоблюдение иных правил, установленных настоящим Кодексом и иными нормативными правовыми актами

Республики Таджикистан.

- отрицательный результат работы в течение испытательного срока при приеме на работу.

Консультанты за совершение преступлений и нарушение норм поведения, установленных настоящим Кодексом, несут ответственность в соответствии с условиями Договоров между работодателем и работником, а также законодательством Республики Таджикистан.