



РЕСПУБЛИКА ТАДЖИКИСТАН
НАЦИОНАЛЬНЫЙ СОЦИАЛЬНЫЙ ИНВЕСТИЦИОННЫЙ ФОНД
ТАДЖИКИСТАНА
(НСИФТ)

CASA-1000 ПРОЕКТ ПОДДЕРЖКИ СООБЩЕСТВА (ППС)

**По подпроекту: CSP-2A-10/1 «Строительство детского сада в селе
Нуробод, джамоат Джура Рахмонов, город Турсунзаде».**

«ОЦЕНКА ВОЗДЕЙСТВИЯ НА ОКРУЖАЮЩУЮ И СОЦИАЛЬНУЮ
СРЕДУ»
(ОВОСС)



Душанбе, 2022 год

СОДЕРЖАНИЕ

ПЕРЕЧЕНЬ СОКРАЩЕНИЙ И УСЛОВНЫХ ОБОЗНАЧЕНИЙ.....	3
1. Введение.....	4
2. Цель подпроекта.....	5
3. Исходные Данные	6
ЧАСТЬ А: ОБЩАЯ ИНФОРМАЦИЯ О ПРОЕКТЕ И СТРОИТЕЛЬНОМ УЧАСТКЕ	7
ЧАСТЬ В: ИНФОРМАЦИЯ О МЕРАХ ОБЕСПЕЧЕНИЯ БЕЗПАСНОСТИ	19
ЧАСТЬ С: МЕРЫ ПО СМЯГЧЕНИЮ	20
ЧАСТЬ D: ПЛАН ПО МОНИТОРИНГУ	37
Приложения:	
1. Подтверждающий документ – Решения председателя города.....	46
2. Сертификат землепользователя.....	47
3. Контрольный перечень предварительной социальной проверки.....	49
4. Результаты предварительной проверки окружающей и социальной среды	51
5. Протокол публичных консультаций	52
6. Фото публичных консультаций	54
7. Список публичных консультаций	55
8. Кодекс этики и служебного поведения работников (ОБРАЗЕЦ)	56

ПЕРЕЧЕНЬ СОКРАЩЕНИЙ И УСЛОВНЫХ ОБОЗНАЧЕНИЙ

CASA1000	Проект по передаче и торговле электроэнергией в Центральной Азии и Южной Азии
АСМ	Асбестосодержащий материал
БТ	ОАХК «Барки Точик»
ВБ	Всемирный Банк
ВОЗ	Всемирная Организация Здравоохранения
ГН	Гендерное Насилие
ГЭЭ	Государственная экологическая экспертиза
ИСУ	Информационная система управления
КООС	Комитет по охране окружающей среды
КРС	Консультант по развитию сообществ
ЛЗП	Люди, затронутые проектом
МАР	Международная ассоциация развития
МДТФ	Многосторонний донорский целевой фонд
МОН	Министерство Образования и Науки Республики Таджикистан
МОС	Механизм обратной связи
МРЖ	Механизм рассмотрения жалоб
МФ	Министерство финансов Республики Таджикистан
НСИФТ	Национальный социальный инвестиционный фонд Таджикистан
ОВОСС	Оценка воздействия на окружающую и социальную среду
ОПП	Основы политики переселения
ОРП	Операционное руководство проекта
ОФГ	Обсуждение в Фокус группе
ПВЗС	План Взаимодействия с Заинтересованными сторонами
ПДП	План действий по переселению
ПКД	Проектные комиссии джамоатов
ПКС	Проектный комитет села
ПОС	Партнер по проведению обучения и оказанию содействия
ППС	CASA-1000 Проект поддержки сообщества
ПУОСС	План управления окружающей и социальной средой
РДОССВ	Рамочный документ по охране окружающей среды и социальным вопросам
РИС	Развитие по инициативе сообществ
СИЗ	Средства Индивидуальной Защиты
ЦУП	Центр управления проектом НСИФТ
ЦУПЭС	Центр управления проектами по энергетическим секторам
ЭКО	Экологическая и социальная оценка
ЭСС	Экологические и социальные стандарты

1. Введение

Республика Таджикистан получила грант в размере 26 миллионов долларов США от Всемирного банка на покрытие расходов по проекту «CASA-1000 Проект поддержки сообществ» для Таджикистана, который реализуется Национальным социальным инвестиционным фондом Таджикистана (НСИФТ) и Государственным учреждением «Центром по управлению проектами в энергетическом секторе» (ЦУПЭС).

Цель CASA-1000 Проект поддержки сообществ (ППС) в Таджикистане состоит в том, чтобы повысить качество и доступ к энергетическим, социальным и экономическим инфраструктурным услугам, а также внести вклад в укрепление местного управления в сообществах на территории проекта.



ППС будет внедряться в 65 селах вдоль Коридора воздействия CASA-1000 в Таджикистане определяемого как 1,5 км по обе стороны от Линии электропередачи (ЛЭП) CASA-1000, то есть от Согдийской области на севере до Хатлонской области на юге и охватывает 13 городов и районов, 24 джамоатов, в том числе городов Турсунзода, Гиссар, Левакант и районов Спитамен, Шахринав, Рудаки, Хуросон, Абдурахмони Джоми, Вахш, Кушониён, Джалолитдини Балхи, Джайхун.

Кроме того, ППС окажет поддержку целевым приграничным джамоатам в городе Исфара Согдийской области, охватываемый 50 махаллей объединённые в 11 групп в джамоатах Ворух и Чоркух города Исфара.

«CASA-1000 Проект поддержки сообществ» (ППС) состоит из четырех взаимосвязанных компонентов.

Компонент 2 проекта направлен на финансирования социально-экономической инфраструктуры на местном уровне, которые направлены на решение приоритетных задач, определенных в ходе оценки потребности сёл коридора воздействия (КВ) и приграничных сёл джамоата Ворух и Чоркух города

Исфары (ПР) с участием самих жителей и процесса принятия решений на основе широкого участия населения, то есть методом РИС (Развития по инициативе сообществ).

Исполнительным агентством второго, третьего и четвёртого компонентов «CASA-1000 Проект поддержки сообществ» (ППС) является Национальный социальный инвестиционный фонд Таджикистана (НСИФТ).

2. Цель подпроекта

Цель реализации подпроекта CSP-2A-10/1 «Строительство детского сада в селе Нуробод, джамоат Джура Рахмонов, город Турсунзаде».

В связи с этим, отбор подпроекта CSP-2A-10/1 для реализации было со стороны самих жителей села Нуробод, на основе проведённых исследований в Фокус группах 3-4 июня 2021 года и как первостепенным приоритетом на общем собрании села, в котором также принимали решения пожелые, инвалиды, женщины, преприниматели и молодёж. Необходимо отметить, что создание детского сада в селе Нуробод, является интересами женщин, так как воспитание детей в основном возложено на женщин. Кроме того в данной селе повышается уровень занятости населения.

Разработки «Плана социально-экологических мероприятий» (ПСЭМ) в рамках реализации подпроекта CSP-2A-10/1 «Строительство детского сада в селе Нуробод, джамоат Джура Рахмонов, город Турсунзаде» заключается в том, чтобы избежать, свести к минимуму или смягчить потенциальные негативные воздействия на окружающую среду и социальные последствия, вызванные в результате строительства детского сада.

Разработанный ПСЭМ позволит обеспечить проведение надлежащей оценки разработанного подпроекта CSP-2A-10/1 «Строительство детского сада в селе Нуробод, джамоат Джура Рахмонов, город Турсунзаде» с экологической и социальной точек зрения и на предмет их соответствия утвержденным Всемирным Банком экологическим и социальным требованиям, а также законам и нормативно-правовым актам Республики Таджикистан в сфере охраны окружающей среды и социальных вопросов, с целью достаточного смягчения каких-либо остаточных и/или неизбежных воздействий.

Кроме того, в нем содержатся рекомендации по проведению экологического и социального мониторинга и подготовке соответствующей отчетности. Цель этого плана заключается в том, что он будет применяться в качестве руководящих принципов для подрядчика выполняемых восстановительных работ и является неотъемлемой частью тендерной документации для отбора подрядной организации в рамках подпроектов, финансируемых Всемирным Банком «CASA-1000 Проект поддержки сообществ».

3. Исходные данные



Фото участка выбранного для реализации подпроекта CSP-2A-10/1

Территория, которое было выбрано для реализации подпроекта CSP-2A-10/1 расположен в селе Нуробод на свободном участке филиала средней школы №8 села Тойчи. Так же на этом участке находится спротивная площадка. Данный участок был выделен по решению председателя г. Турсунзаде №1559 От 15 октября 2021 года. Рельеф выбранного участка ровный, по близости никаких спец. объектов не находятся. Ранее на данном участке потопления и эрозии земли не наблюдалось, на фотографиях показаны виды типичного рельефа и ландшафт этого участка. В 30-и метрах от участка строительства находится здание школы и земля сельхоз назначения.



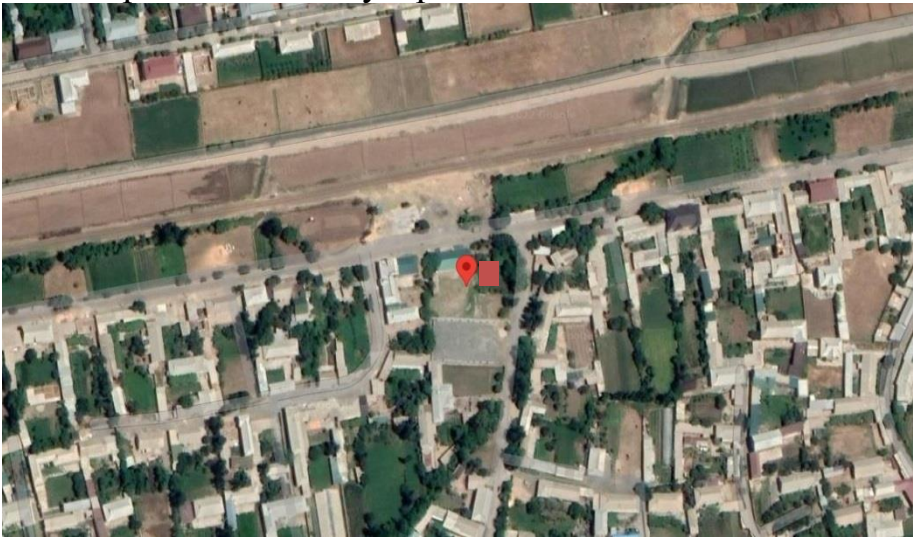
Фото участка выбранного для реализации подпроекта CSP-2A-10/1

Данный участок, где будет проводиться реализация проекта, не оказывает воздействие на транспортную и коммунальную инфраструктуру. В целом, геология территории подходит для строительства детского сада. После прохождения экологической и Государственной экспертизы ПСД по строительству детского сада в селе Нуробод, и включения их результатов в тендерную документацию, начнётся процедура по проведению тендера для отбора Подрядной организации. ПСЕМ будет добавлена в тендерную документацию.

Более подробная информация относительно данного раздела изложена в Части С: Меры по смягчению рисков.

ЧАСТЬ А: ОБЩАЯ ИНФОРМАЦИЯ О ПРОЕКТЕ И СТРОИТЕЛЬНОМ УЧАСТКЕ

1А. Институциональные и административные данные.			
Страна	Таджикистан		
Название Проекта	«CASA-1000 Проект поддержки сообществ» (ППС) в Таджикистане, CSP-2А-10/1 «Строительства детского сада в селе Нуробод, сельского джамоата Джура Рахмонов, города Турсунзода».		
Исполнитель Проекта	Национальный социальный инвестиционный фонд Таджикистана (НСИФТ).		
Охват проекта и проектной деятельностью	«CASA-1000 Проект поддержки сообществ» (ППС) охватывает сёла расположенные вдоль Коридора воздействия CASA-1000. Проект охватывает население села Тойчи и территорию школы данного села.		
Сфера деятельности участка/объекта	Подпроект CSP-2А-10/1 «Строительства детского сада в селе Нуробод, сельского джамоата Джура Рахмонов, города Турсунзода». В рамках реализации подпроекта CSP-2А-10/1 предусмотрено строительства детского сада в селе Нуробод которое включает: <ul style="list-style-type: none"> • ограждение территории проведения работ, • подготовка площадок для складирования стройматериалов. • подготовка место для отдыха и туалета. • земляные работы. • строительства нового здания. • монтаж дверных и оконных проемов. • отделочные работы. • монтажные работы по прокладке кабеля и труб. • площадка для сбора строительного мусора и не поврежденных материалов. • Вывоз мусора и благоустройства территории. 		
Институциональные механизмы (имя и контактные данные)	<table border="0" style="width: 100%;"> <tr> <td style="width: 50%; vertical-align: top;"> <p>Заказчик НСИФТ: Координатор ППС: Нажмиддинов М. Maruf-a-n@mail.ru</p> </td> <td style="width: 50%; vertical-align: top;"> <p>Надзор за экологическими и социальными рисками (НСИФТ) Главный специалист по экологическим и социальным мерам безопасности НСИФТ в городе Душанбе: Насирджанов Фарход Эл. почта: nfarik1611@gmail.com Моб. тел: +992-985-98-85-88</p> </td> </tr> </table>	<p>Заказчик НСИФТ: Координатор ППС: Нажмиддинов М. Maruf-a-n@mail.ru</p>	<p>Надзор за экологическими и социальными рисками (НСИФТ) Главный специалист по экологическим и социальным мерам безопасности НСИФТ в городе Душанбе: Насирджанов Фарход Эл. почта: nfarik1611@gmail.com Моб. тел: +992-985-98-85-88</p>
<p>Заказчик НСИФТ: Координатор ППС: Нажмиддинов М. Maruf-a-n@mail.ru</p>	<p>Надзор за экологическими и социальными рисками (НСИФТ) Главный специалист по экологическим и социальным мерам безопасности НСИФТ в городе Душанбе: Насирджанов Фарход Эл. почта: nfarik1611@gmail.com Моб. тел: +992-985-98-85-88</p>		

Механизмы реализации (имя и контактные данные)		Подрядчик: (подлежит к определению)	Государственный надзор
2А. Описание строительного участка			
Название участка (подпроект)	CSP-2A-10/1 «Строительства детского сада в селе Нуробод, сельского джамоата Джура Рахмонов, города Турсунзода»		
Описание местоположения объекта, включая приложение с картой объекта	<p>Адрес: Республика Таджикистан, Районы регионального подчинения, город Турсунзода, джамоат Джура Рахмонов, село Нуробод, филиал средней общеобразовательной учереждения №8.</p>  <p><i>Карта участка подпроекта CSP-2A-10/1(красный свет)</i></p> <p>Новый детский сад находится в северо-западной части села Нуробод (координаты его расположения 38°30'51.1"N 68°16'59.6"E).</p> <p>Новое здание детского сада, расположено на территории филиала средней школы №8. Рядом с предполагаемым объектом находится спортивная площадка. Расстояние от границы строительного участка до спортивной площадки составляет более 5м и до жилых домов около 15м.</p>		
Анализ альтернатив	<p>В период проведения исследования 2019 году по отбору место для создания детского сада было выявлено, что в данном селе нет детского сада. По результатам исследования было предложено построить новый деский сад в селе Нуробод.</p> <p>Относительно отбора место и выбора альтернатив для строительства детского сада в селе была рассмотрена два варианта, то есть других альтернатив не было:</p> <p><u>Первый вариант</u> был рассмотрен по предложению Министерство Труда, Миграции и Занятости Населения</p>		

	<p>Республики Таджикистан и при согласии ВБ было принято решения, что предусмотреть новое строительства детского сада на территории филиала средней школы №8, который расположен в селе Тойчи.</p> <p><u>Второй вариант</u> бездействие. Необходимо отметить, что отсутствия детского сада может привести к негативным последствиям, так как основная цель детских образовательных учреждений это - воспитание, обучение, укрепление здоровья, физического развития ребенка и обеспечение условий для формирования здорового образа жизни и недовольством населения, что идёт в разрез с целями Проекта поддержки сообществ.</p> <p>В заключение можно с уверенностью сказать, что реализация подпроекта CSP-2A-10/1, повысит институциональный потенциал молодежи сообщества, создание рабочих мест в селе, повышение производительности труда.</p>
<p>Кому принадлежит земля?</p>	<p>Земля в Республике Таджикистан является исключительно собственностью государства, и государство гарантирует эффективное её использования в интересах народа. Землепользователем на момент реализации проекта является государственные органы по землеустройству Республики Таджикистан.</p>
<p>Кто использует землю (формально / неформально)?</p>	<p>Используемая земля под строительство детского сада имеет сертификат землепользователя на 38200 кв.м, выданное со стороны Государственный орган по управлению земельными ресурсами Республики Таджикистан на основании решения председателя г. Турсунзаде 14 января 2011 года №42 (Степен А №0283603), из них 3300 кв.м отведено под строительство здания СШ №8. Филиал участка СШ №8 находится в селе Нуробод составляет. 3000 кв. м. В этом участке находится спортивная площадка и предусмотрено строительства детского сада.</p>
<p>Описание вопросов географического, физического, биологического, геологического, гидрографического и социально-экономического характера</p>	<p><u>Географическое описание:</u> детский сад будет строено в северо - западной части села Нуробод, которое расположено в восточной части города Турсунзода, 77 км к востоку от города Душанбе.</p> <p>Население село Нуробод 1677 человек, что в совокупности составляет 325 хозяйств.</p> <p>Климат города Турсунзода считается одним из самых благоприятных мест для выращивания сельхоз-культур</p> <p>Основным генератором города, района и даже страны является металлургический алюминиевый завод</p>

«Талко»,

Таблица 1. Основные характеристики климата в восточной части Районы Регионального подчинения (зона, в которую входит город Турсунзода)

Температура окружающей среды (на открытом воздухе)	Минимум:	-10°C и более
	Максимум:	+43°C и более
	Среднее дневное значение:	+22°C и более в июле
	Среднегодовое значение:	+22-8° С
Относительная влажность	январь - 70%, июль - 30%, очень засушливо	
Среднегодовое количество осадков:	410 мм.	
Количество дней с дождевым туманом:	Около 73 дней	
Максимальная солнечная радиация:	От 2,800 до 3,000 часов и более	
Максимальна температура почвы:	Более 36° С	
Приземная температура	От 32°C до 36°C и может быть больше (июль).	
Высота (метров над уровнем моря):	До 1000 метров	
Скорость ветра:	До 2,1 м/сек.	
Сейсмичность района	9 баллов	

В городе Турсунзоде самый холодный месяц - январь, со средней максимальной температурой 10°C и средней минимальной температурой -5°C. Самый теплый месяц - июль, со средней максимальной температурой 34°C. Количество выпадающих осадков больше, чем в других областях страны, и осадки выпадают в основном с октября до мая месяца и самым обильными являются март и апрель. В год в Турсунзаде попадает до 10мм осадок. Через район протекает 2 реки Каратаг и Ширкент.

Реализуемый подпроект CSP-2А-10/1 «Строительства детского сада в селе Нуробод, сельского джамоата Джура Рахмонов, города Турсунзода» входит в зону 9-балльной сейсмичности, которая считается зоной повышенного риска землетрясений наибольшей интенсивности Республики Таджикистан.

Характеристика района строительства:

1. Климатический подрайон - (IVА);
2. Сейсмичность района строительства - (9 баллов);
3. Расчётная зимняя t° наружного воздуха - (-13,5 °С);
4. Нормативная снеговая нагрузка - (70 кг/м²);
5. Нормативное ветровое давление - (38 кгс/м²)

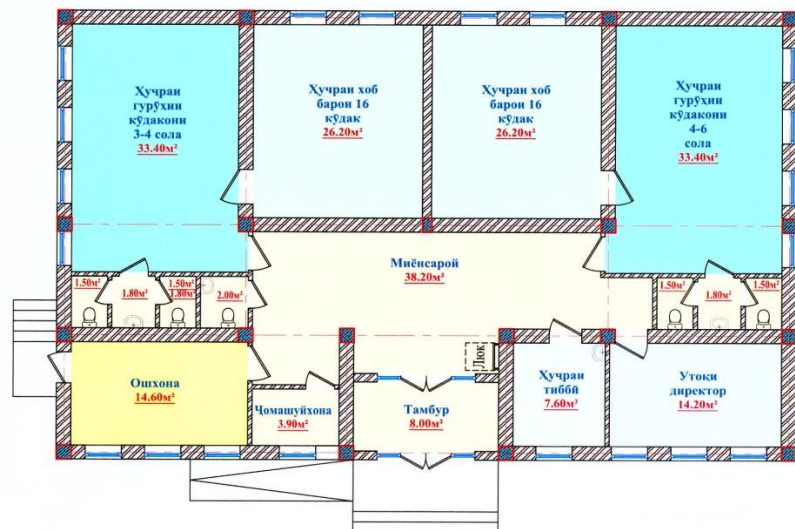
Физическое описание: в рамках реализации подпроекта CSP-2А-10/1, на свободном участке филиала средней школы №8 села Нуробод предусмотрено новое строительства детского сада.



Эскиз: Главный фасад детского сада

Строительство детского сада в селе Нуробод, который был выбран в рамках подпроекта ППС, будет состоять из одного 1 этажного здания. В здании предусмотрено 2 игровые комнаты, 2 спальные комнаты на 16 спальных мест, кабинет директора, прачечная, столовая.

План первого этажа



План 1-го этажа детского сада в селе Нуробод

Технико-экономические показатели здание детского сада:

- ✓ Площадь застройки – 265,2 м²;
- ✓ Общая площадь – 265,2 м²;
- ✓ Полезная площадь – 217,3 м² ;
- ✓ Строительный объём – 769 м³.

Антисейсмические мероприятия предусмотрены в соответствии с требованиями главы МКС РТ

“Сейсмостойкость строительства. Нормы проектирования”. Монолитные железобетонный каркас и его элементы рассчитаны и законструированы с учётом воздействия горизонтальной сейсмической силы. Кирпичные стены усилены монолитными сердечниками и сварными сетками.

Конструктивные решения:

1. Фундаменты-монолитные, ленточные из бетона кл.В15
2. Стены-из кирпича М75 на растворе М50 толщ. В=400мм
3. Колонны монолитный железобетонный из бетона кл.В20
4. Ригель- монолитный железобетонный из бетона кл.В20
5. Перекрытия- многпустотные железобетонные плиты
6. Кровля- чердачная на деревянной конструкции, покрытия из крашенных металлочерепиц.

В рамках реализации подпроекта CSP-2А-10/1 также предусмотрено кроме строительство детского сада, котельная, септик, водонапорная башня, место для сбора мусора, туалет и склад для хранения твёрдого топлива (уголь, дрова), пожарный водозабор, детская площадка для игр, и благоустройство территории.

Техническое решение

Водоснабжение – Источником водоснабжения данного объекта является существующая водопроводная сеть села. Внутренняя сеть водопровода монтируется из полипропиленовых труб с наружным диаметром 20 мм.

Горячее водоснабжение - для горячего водоснабжения детского сада используются электроводонагреватели. Для внутреннего горячего водоснабжения предусмотрено использования труб ПВХ D=20мм.

Бытовая канализация - Система бытовой канализации предусматривается для отвода стоков от санитарных приборов в герметичный септик, из которого по мере накопления вывозятся на ближайшие очистные сооружения. Внутренняя сеть канализации монтируется из полиэтиленовых канализационных труб диаметрами 50-110 мм. Все санитарно-технические приборы снабжаются сифонами. Вытяжная часть канализационных стояков выводится выше кровли.

Вентиляция - в здании принята приточно-вытяжная система вентиляции с естественным побуждением.

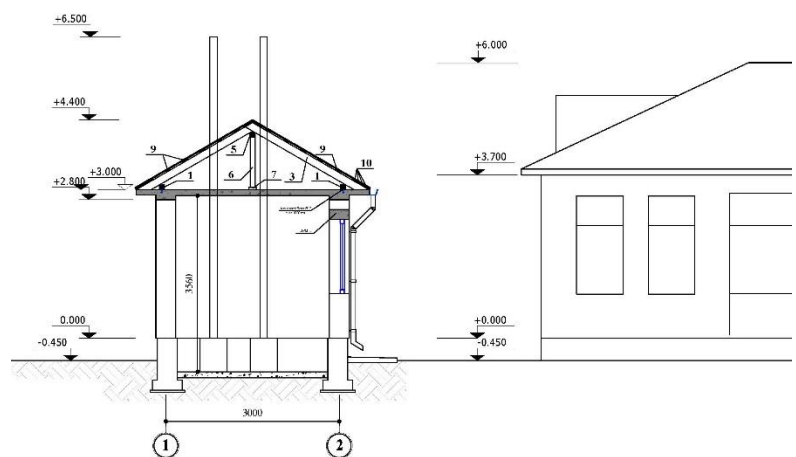
Пожарный водозабор – в качестве мер пожарной безопасности предусмотрено установка пожарной сигнализации, резервуар объёмом 25м³. Резервуар наполняется дождевым и естественным путем, так как

расположен ниже уровня трубопровода села.

Так же для пожарной безопасности предусмотрен пожарный щит. В стандартную комплектацию пожарного щита входит: Штыковая и совковая лопаты, противопожарный топор, конусное ведро, пожарный лом, багор, переносные огнетушители, ящик с песком

Система отопления помещений – для отопления помещений детского сада предусмотрено установка биметаллических радиаторов водяного отопления. Подача теплоносителя предусмотрено из котельной путём установки трубопровода из труб ПВХ $d=25\text{мм} - d=60\text{мм}$.

Котельное помещение будет располагаться с западной (задней) части основного здания на удалении около 20м. Длина трубы дымохода превышает высоту верхней кромки окна здания детского сада на 3,52м, что почти полностью исключает попадание вредных выбросов котельной в помещение детского сада.



Эскиз основного здания и котельная

Основным направлением ветра в стране является восточный (23%). Кроме того, преобладающими направлениями ветра можно назвать северо-восточный (18%).

В котельное предусмотрено установка котла камбинированного нагрева (электронагрев, твёрдотопливный нагрев). Использование твёрдого топлива (угля или дров) будет осуществляться в случаях перебоев в подаче электроэнергии (ниже смотрите Генеральный план место строительства на территории школы села Нуробод).



Чертёж: Генеральный план (ГП).

1. Здание детского сада (проектный)
2. Котельная (проектный)
3. Хозсарай (проектный)
4. Септик
5. Санузел на 2 очко (проектный)
6. Пожарный водозабор (проектный)
7. Водонапорная башня
8. Площадка для детских игр
9. Площадка для футбола (существующая)
10. Существующие объекты

Продолжительность строительство по подпроекту CSP-2A-10/1 предусмотрено 12 месяцев. В зависимости от погодных условий может быть продлён по письменному согласованию с Всемирного Банка.

Биологическое описание: Биологическая среда города Турсунзода с удивительным многообразием фауны и флоры находятся за пределами зоны проектного воздействия.

Также на территории района 249 тыс. гектаров земли из них 232 тыс. га. богарные и 17,5 тыс. орошаемые в которых посажены боле 600 га садов, 1100 га виноградников, 100 тыс. га луга.

Геологическое описание: рельеф выбранного участка ровный. Ранее на данном участке потопления и эрозии земли не наблюдалось, на фотографиях в (пункте 3 исходные данные) показаны виды типичного рельефа и ландшафт этого участка. В целом, геология территории подходит для строительства детского сада.

Гидрографическое описание: для орошаемых земель используется вода реки Картаг, также для обеспечения населения данного села питьевой водой используется

	<p>артезианская вода (скважина) которое распределено по всему селу путем трубопроводов. Водоснабжение детского сада не оказывает отрицательного воздействия на водоснабжение близлежащего сообщества. Водных ресурсов для обеспечения детского сада, жителей села и других учреждений, в общем достаточно.</p> <p><u>Социально-экономическое описание:</u> город Турсунзода на северо-восточной части граничит с районом Шахринав, на востоке с районом Гисар, на юге и западе с Сурхандарьинской областью Республики Узбекистан. Районным центром является город Турсунзода, а также имеется 9 сельских джамоатов, в которых входят 128 сёл. Общее количество населения города, включая сёл составляет более 316000 людей, из них 83% проживают в сельской местности. Из общего количества населения, около 20% составляют молодые люди в возрасте от 15 до 30 лет. Основная часть населения занята в сельском хозяйстве.</p> <p>Источником дохода населения района является земледелие, животноводство, садоводство, трудовая миграция, малый бизнес и работа в государственных учреждениях.</p>										
<p>Месторасположение и расстояние от пункта материального снабжения, особенно, агрегатов, воды, камней?</p>	<p>Строительные материалы: цемент, жженный кирпич, пило/материалы, кровельные материалы, а также необходимые материалы будут доставлены из города Душанбе на расстояние 77 км. Инертные материалы (песок, щебень) на объект CSP-2A-10/1 будут поставляться поблизости от действующего карьера города Душанбе.</p>										
<p>Законодательство</p>											
<p>Уточнить национальное и местное законодательство и разрешения, которые применяются к проектной деятельности</p>	<p style="text-align: center;"><i>Перечень национальных законов и нормативов</i></p> <p style="text-align: right;"><i>Таблица 1</i></p> <table border="1" data-bbox="608 1570 1536 2096"> <thead> <tr> <th data-bbox="608 1570 1090 1742">Название правового документа</th> <th data-bbox="1090 1570 1536 1742">Отраслевое Министерство /ведомство, ответственное за реализацию и контроль над исполнением</th> </tr> </thead> <tbody> <tr> <td data-bbox="608 1742 1090 1861">Закон РТ «Об охране окружающей среды» 2011 (2017)</td> <td data-bbox="1090 1742 1536 1861">Комитет защиты окружающей среды РТ</td> </tr> <tr> <td data-bbox="608 1861 1090 1939">Закон РТ «Об экологическом мониторинге» 2011 (2014)</td> <td data-bbox="1090 1861 1536 1939">Комитет защиты окружающей среды РТ</td> </tr> <tr> <td data-bbox="608 1939 1090 2018">Закон РТ «Об экологическом образовании населения» 2010</td> <td data-bbox="1090 1939 1536 2018">Комитет защиты окружающей среды РТ</td> </tr> <tr> <td data-bbox="608 2018 1090 2096">Закон РТ «О государственной экологической экспертизе» 2012</td> <td data-bbox="1090 2018 1536 2096">Комитет защиты окружающей среды РТ</td> </tr> </tbody> </table>	Название правового документа	Отраслевое Министерство /ведомство, ответственное за реализацию и контроль над исполнением	Закон РТ «Об охране окружающей среды» 2011 (2017)	Комитет защиты окружающей среды РТ	Закон РТ «Об экологическом мониторинге» 2011 (2014)	Комитет защиты окружающей среды РТ	Закон РТ «Об экологическом образовании населения» 2010	Комитет защиты окружающей среды РТ	Закон РТ «О государственной экологической экспертизе» 2012	Комитет защиты окружающей среды РТ
Название правового документа	Отраслевое Министерство /ведомство, ответственное за реализацию и контроль над исполнением										
Закон РТ «Об охране окружающей среды» 2011 (2017)	Комитет защиты окружающей среды РТ										
Закон РТ «Об экологическом мониторинге» 2011 (2014)	Комитет защиты окружающей среды РТ										
Закон РТ «Об экологическом образовании населения» 2010	Комитет защиты окружающей среды РТ										
Закон РТ «О государственной экологической экспертизе» 2012	Комитет защиты окружающей среды РТ										

Закон РТ «Об отходах производства и потребления» 2002 (2011)	ГУП «Жилищно-коммунальное хозяйство»
Постановление № 800 касательно загрязнения почвы и атмосферы выбросами	Комитет защиты окружающей среды РТ
Перечень международных соглашений и конвенций, ратифицированных Таджикистаном	
<i>Таблица 2</i>	
Базельская конвенция о контроле трансграничной перевозкой опасных отходов и их удалением (2016)	
Конвенция об охране нематериального культурного наследия (2006)	
Конвенция о ликвидации всех форм дискриминации в отношении женщин	
Конвенция об инспекции труда (2009)	
Конвенция ООН о правах ребенка (1993)	
Экологические и социальные требования ВБ:	
<i>Таблица 3</i>	
ОП/БП 4.00	Пилотное применение национальной системы Заёмщика для обеспечения экологической и социальной безопасности в проектах Всемирного банка
ОП/БП 4.01	Экологическая оценка
ОП/БП 7.50	Международные воды – как дополнительный
ОП/БП 4.12	Принудительное переселение
<p>Руководящие принципы ГВБ по охране окружающей среды и технике безопасности (ГБОС) (Общие руководящие принципы ГБОС):</p> <p>(а) ГБОС 2.5 – Биологические опасности;</p> <p>(б) ГБОС 2.7 – Средства индивидуальной защиты (СИЗ);</p> <p>(с) ГБОС 3.5 – Перевозка опасных материалов; и,</p>	
Перечень строительных норм и правил Республики Таджикистан	
<i>Таблица 4</i>	
СНиП РТ 11-01-2005 «Состав и порядок разработки, согласования и утверждения проектной документации на строительство предприятий, зданий и сооружений»	
СНиП РТ 12-06-2020 «Технический надзор в строительстве»	
СНиП РТ 03.01.04-01 «Приемка в эксплуатацию законченных строительством объектов. Основные положения»	
Публичные консультации	
Уточнить, когда/где проводятся общественные	Общественная консультация по подпроекту CSP-2А-10/1 «Строительство детского сада в селе Нуробод, джамоата Джура Рахмонов, город Турсунзада» был проведен 13

консультации	апреля 2022 года в селе Тойчи, в главном учебном корпусе средней школы №8 со стороны специалистов центрального офиса НСИФТ. В консультации участвовали жители, и преподаватели данного села их количество составлял 22 человек, из них 11 женщин. Относительно Плана управления окружающей и социальной средой (ПСЭМ) для подпроекта CSP-2A-10/1 со стороны сообщества предложений и комментарии не поступило. Протокол, сертификат землепользователя, фото и список участников общественных консультаций прилагается в данном документе (Приложения).
--------------	--

Развитие институционального потенциала

Ожидается ли развитие потенциала?	<p>Посредством НСИФТ будет организована программа обучения для развития и расширения профессиональных навыков и потенциала по вопросам управления охраной окружающей среды и социальным вопросам. Это обучение укрепит потенциал НСИФТ и КООС (Комитета по охране окружающей среды при Правительстве Республики Таджикистан) на районном уровне путем предоставления специализированных инструкций по проведению экологических оценок, а также по управлению и мониторингу вопросов, связанных с защитными мерами. В рамках программы будет также оказана поддержка в деле проведения информационно-разъяснительной работы и консультаций с местными властями и бенефициарами подпроектов в целевых территориях для поощрения принципа «местной собственности». В рамках данной деятельности будет предусматриваться проведение адресной информационно-просветительской работы и подготовки в учебных лагерях (т.е. базовой краткосрочной подготовки) для уязвимых молодых мужчин и женщин, а также услуг по поддержке жизнедеятельности (т.е. обучение предпринимательскому мышлению, анализу местного рынка, основам бухгалтерского учета, поддержка в подготовке бизнес-планов, последующее наставничество и обучение методам включения деятельности по смягчению последствий изменения климата в деятельности по обеспечению средств к существованию). НСИФТ будет нести ответственность за проведение данного тренинга; Перспективной молодежи будут предоставлены инструменты и оборудование в натуральной форме для облегчения ее доступа к небольшому капиталу в натуральном виде.</p>
-----------------------------------	--

	<p>Программа обучения будет проводиться специалистами управления ООС района и специалистами НСИФТ.</p> <p>В Общественных консультациях будут участвовать руководители джамоата, директор школы, учителя и активные жители села.</p>				
<p>Информация о повышении потенциала (тренингах)</p>	<p>Тематика тренинга(модуль)</p>	<p>Кто проводит</p>	<p>Для кого проводит</p>	<p>Ожидаемые результаты</p>	<p>Сроки (примерно)</p>
	<p>1.Меры безопасности</p>	<p>ПОС</p>	<p>ПКД, ПКС, предст-ли общ.</p>	<p>Осведомлён-сть и участие сообщ</p>	<p>До начала строительства</p>
	<p>2.Эксплуатация и техническое обслуживание</p>	<p>ПОС</p>	<p>ПКД, ПКС, предст-ли общ.</p>	<p>Осведомлён-сть и участие сообщ</p>	<p>До начала стр. и на этапе строит.</p>
	<p>3.Вопросы по эк.соц. безопасн</p>	<p>Специалист НСИФТ</p>	<p>ПКД, ПКС, предст-ли общ.</p>	<p>Осведомлён-сть и участие сообщ</p>	<p>До начала стр. и на этапе строит.</p>
<p>Примечание: ПОС-Партнёры по обучению и содействию. (Бюджет-Оплата по контракту) Специалист НСИФТ (Бюджет-оклад по контракту)</p>					
<p>Какие политики применимы к проекту/подпроекту?</p>	<p>К проекту поддержки сообществ применимы следующие политики всемирного банка:</p> <ul style="list-style-type: none"> • ОР 4.01 Экологическая оценка – в качестве основной • ОР 7.50 Международные воды – как дополнительная. • ОР 4.12 Принудительное переселение <p>Непосредственно к подпроекту CSP-2А-10/1 «Строительство детского сада в селе Нуробод, джамоата Джура Рахмонов, город Турсунзада»:</p> <ul style="list-style-type: none"> • ОР 4.01 Экологическая оценка – в качестве основной. 				

ЧАСТЬ В: ИНФОРМАЦИЯ ОБ ОКРУЖАЮЩЕЙ СРЕДЕ И СОЦИАЛЬНЫХ АСПЕКТАХ

ЭКОЛОГИЧЕСКИЙ/СОЦИАЛЬНЫЙ СКРИНИНГ			
Деятельность/вопрос		Статус	Иницируемые действия
A	Ремонтно-восстановительные работы или капитальный ремонт зданий	Нет	Ремонтно-восстановительные работы или капитальный ремонт зданий не планируется
	Строительство новых небольших объектов	Да	Подрядчику необходимо следовать действиям, предусмотренным в Разделе А ниже
B	Индивидуальная система отвода сточных вод с объекта	Да	Отвод сточных вод в рамках реализации пропоекта CSP-2A-10/1 является централизованный в Разделе В ниже
C	Исторические здания и районы	Нет	Исторические здания отсутствуют
D	Отвод земельных участков	Да	Отвод земель в рамках реализации пропоекта CSP-2A-10/1 предусмотрен в Разделе D ниже
E	Опасные или токсичные материалы	Нет	Подрядчику при необходимости следовать мерам, описанным в Разделе E ниже
F	Безопасность движения транспорта и пешеходов	Да	Строительные работы будут проводиться на выделенном свободном участке филиала СШ№8, что не повлияет на безопасность движения транспорта и пешеходов в Разделе F ниже.
G	Управление социальными рисками	Да	Подрядчику необходимо следовать Разделу G ниже

ЧАСТЬ С: МЕРЫ ПО СМЯГЧЕНИЮ РИСКОВ

ДЕЯТЕЛЬНОСТЬ	ПАРАМЕТР	КОНТРОЛЬНЫЙ ПЕРЕЧЕНЬ МЕР ПО СМЯГЧЕНИЮ РИСКОВ	ОТВЕТСТВЕННЫЕ СТОРОНЫ ЗА ВЫПОЛНЕНИЕ МЕР
0. Общие условия	Информирование и безопасность работников на объекте	Разработать информационные плакаты или стенды о предстоящих работах и разместить их в местах проведения работ.	Подрядная организация
		Уведомлять общественность о проведении работ посредством размещения надлежащих оповещений в СМИ и (или) размещения объявлений в местах общего доступа (в том числе, на участке работ).	НСИФТ
		Перед началом работ подрядчик должен получить все требуемые законодательством разрешения на выполнение ремонтных работ.	Подрядная организация Технадзор
		Перед началом работ предоставить возможность Подрядчику ознакомиться с требованиями по соблюдению дисциплины и техники безопасности при проведении ремонтных работ. Получить от Подрядчика официальное подтверждение о соблюдении требований техники безопасности и дисциплины при проведении ремонтных работ.	НСИФТ Технадзор
		Перед началом работ уведомить Подрядчика о недопущении негативных мер воздействия или, при невозможности полного недопущения - сведения к	НСИФТ

	минимуму негативного воздействия на местных жителей и природную среду.	
	Обеспечить соответствие индивидуальных средств защиты рабочим нормам передовой международной практики (использование защитных касок и, по необходимости, защитных масок, защитных очков, страховочных ремней безопасности и защитной обуви).	Подрядная организация
	Подрядчику необходимо перед началом работ обустроить места для приёма пищи, отдыха и для общих санитарно-гигиенических нужд (раздевалка, туалет, душевая).	Подрядная организация
	Разместить на объекте (строительной площадке) соответствующие указатели, информирующие рабочих об основных правилах и нормах, которые следует соблюдать.	Подрядная организация
	Для работы на объекте сотрудники Подрядчика должны пройти медосмотр и представить справки о состоянии здоровья.	Подрядная организация
	Необходимо обеспечить ежедневный замер температуры тела рабочих и при выявлении у рабочего повышенной температуры, направить в поликлинику для уточнения диагноза. Запретить больным рабочим допуск к месту проведения ремонтных работ.	Подрядная организация
	Проведение инструктажа рабочих о технике безопасности при проведении работ	Подрядная организация

		Согласно ГНиП РТ 12-03-2011 «Безопасность труда в строительстве».	
		Подписание кодекса поведения работников подрядных организаций	Подрядная организация
		Создание системы управления дорожным движением и проведение обучения персонала – особенно для доступа на участок работ и интенсивного автомобильного движения возле него. Обеспечить безопасные проходы и переходы для пешеходов там, где этому мешает движение транспорта.	Подрядная организация
		Отрегулировать рабочее время в соответствии с местным характером дорожного движения – например, избегать основной транспортной деятельности в часы пик или во время движения скота.	Подрядная организация
А. Общие ремонтно-восстановительные и/или строительные работы	Качество воздуха	<p>Летний период в городе Турсунзода длительный и жаркий, осадки очень редки в это время года, поэтому наблюдается естественное повышенное запыление атмосферного воздуха.</p> <p>Учитывая, что при строительстве детского сада, может негативно влияться на качество атмосферного воздуха и здоровье населения.</p> <p>Таким образом, для смягчения отрицательного влияния на качество атмосферного воздуха, необходимо предпринять следующие действия:</p> <p>-запрещается сбрасывать строительные отходы через</p>	Подрядная организация

		<p>оконные проемы;</p> <ul style="list-style-type: none">-сжигать строительные отходы и другой мусор; - готовить еду на открытом огне;-подметать территорию и внутренние помещения строящего объекта с предварительным увлажнением поверхностей;-накрывать инертные материалы при длительном их хранении во избежание запыления;-накрывать кузов автомобилей при транспортировке инертных материалов и строительных отходов для предотвращения сдувания пыли;-при бурении/сносе стен необходимо предпринимать меры по гидр подавлению пыли (поливанием водой);-необходимо устанавливать пылеулавливающие экраны на участке проведения работ, связанных с интенсивным образованием пыли;-строительные отходы должны храниться на отведенной для этих целей площадке;-при установлении жаркой и сухой погоды необходимо производить увлажнение строительных отходов вместе их временного хранения для предотвращения пылеобразования;-не допускать попадание почвы и строительного мусора на окружающие территории (тротуары, дороги, арыки), чтобы минимизировать распространение пыли и загрязнений.-не допускать сжигание на участке работ сухостоя,	
--	--	--	--

		опавших листьев.	
	Фауна и флора	<p>В ходе реализации проекта, вырубка или пересадка деревьев не предусмотрено, но подрядной организации необходимо учитывать то что, в случае вырубки или пересадки деревьев подрядная организация в первую очередь должен уведомить специалиста эколога района. Эколог должен составлять соответствующий акт и фиксировать весь процесс, от вырубки до посадки деревьев. Подрядная организация несет ответственность за халатное отношение.</p> <p>По политике ВБ и санитарным нормам РТ если дерево будет вырублено, то подрядная организация обязан посадить соответствующего дерево по соотношению один к трем и ухаживать за посаженным деревьями в течение одного года.</p> <p>Согласно действующей политике ВБ и санитарным нормам РТ детские сады и образовательные учреждения должны иметь благоустроенную территорию и выраженную зеленую зону.</p> <p>Цель благоустройства территории детского сада и школы – это создание безопасного, комфортного пространства, в котором дети проводят свободное время. Озеленение участка помогает создать благоприятную образовательную среду в детском саде и школе. Высокие деревья дают тень, защищают детей от перегрева в жаркий сезон. Озелененные территории снижают уровень шума,</p>	

		насыщают воздух кислородом и влагой. Устойчивая экосистема на территории детского сада и учебного заведения создает благоприятный для здоровья людей климат.	
	Шум	<p>Ожидается сильное повышение уровня шума при строительстве, транспортировке материалов, эксплуатации строительной техники, в частности, при раскопках, пневматическом бурении, работе строительных кранов. Шум и вибрация вызовут беспокойство у местных жителей, если работа будет проводиться вблизи жилых районов. Учитывая, что стройплощадка, находится на территории СШ№8 и расстояние до жилых домов более 10 м. В этой связи повышенный шум при строительстве может незначительно причинить неудобства жителям, преподавателям и школьникам учащихся в данной школе.</p> <p>При этом, ожидается что интенсивный, но немного продолжительный шум будет возникать при строительстве, транспортировке материалов, эксплуатации строительной техники, в частности, при раскопках, пневматическом бурении, работе строительных кранов разгрузке инертных материалов необходимых для строительства (щебень, песок), досок и металла, а также погрузки строительных отходов. В этой связи необходимо проводить вышеперечисленные работы в дневное время после 9 часов утра и до 17 часов вечера.</p>	<p>Подрядная организация</p> <p>Стройинспекция</p>

	<p>Строго запрещается выбрасывать строительные отходы из оконных проемов для предотвращения возникновения шума и загрязнения прилегающей территории и атмосферного воздуха.</p> <p>Электропитание оборудования, освещения и других электроинструментов будет происходить из общих городских сетей электроснабжения. В этой связи использоваться электрогенераторы не будут. Однако при необходимости использования подобного оборудования необходимо согласовать время его эксплуатации с Хукуматом района, так как объект находится в райцентре не далеко от административного здания органа исполнительной власти района.</p>	
Качество воды	<p>Вокруг территории строительной площадки находятся зеленые полосы, для полива которых организована арычная система (лотки для отвода дождевых вод), а также система водоснабжения источником является централизованно. Система арычного полива заполняется водой в сезон дождей и не только. Таким образом, чтобы исключить засорение и поломку арыков, рекомендуется размещение площадки для временного хранения строительных отходов обустроить на расстоянии 0,5 метров от арыка. Необходимо предусмотреть, чтобы при подъезде грузового автотранспорта не были поломаны арыки. Тем не менее, при попадании строительных отходов в арычную сеть необходимо</p>	<p>Подрядная организация Стройинспекция</p>

		<p>предпринимать их удаление на площадку временного хранения отходов.</p> <p>Во время строительных работ запрещается мойка автомашин и строительного оборудования на территории стройплощадке. Чистка автомашин и оборудования должна производиться только на автомойках.</p> <p>Запрещается на территории стройплощадке заправка ГСМ, замена масел, фильтров и другие ремонтные работы автотехники для предотвращения загрязнения поверхностных и подземных вод. Такие мероприятия должны производиться на станциях технического обслуживания. В случае непреднамеренной утечки ГСМ предпринять меры по их удалению. Если пролив ГСМ был произведен на оборудованные поверхности (асфальт, бетон), то необходимо использовать абсорбенты (песок, опилки, ветошь) для сбора пролива. Загрязненные абсорбенты необходимо собрать и хранить в специальной емкости до их утилизации. При проливе ГСМ на почву необходимо до их полного просачивания лопатами вынуть загрязненный грунт и поместить его в емкость. Хранить до их утилизации.</p> <p>Также запрещается сбрасывать строительные отходы из оконных проемов первого этажа и выше для предотвращения разноса легких элементов и фракций строительных отходов и, как следствие,</p>	
--	--	---	--

		загрязнения почв.	
	Управление отходами	<p>Площадку временного хранения неопасных строительных отходов необходимо организовать там, где будет безопасно и удобно для погрузки и вывоза их за территорию.</p> <p>Выбор места и площадь временного хранения неопасных строительных отходов необходимо согласовать с руководством и специалистом по АХЧ (административно-хозяйственной части) школы.</p> <p>При демонтаже деревянных конструкций их необходимо складывать отдельно от остальных отходов для их дальнейшей переработки или использования.</p> <p>Железные элементы конструкций необходимо сортировать и складывать отдельно от других видов отходов для их дальнейшей переработки или использования. Старую проводку из алюминия и меди необходимо сортировать и собирать отдельно от остальных отходов для их дальнейшей переработки.</p> <p>Бумажные и картонные отходы необходимо собирать отдельно от остальных видов отходов в защищенном от атмосферных осадков месте для сохранения их потребительских свойств и передачи на переработку.</p> <p>Остальные строительные отходы, которые не могут быть использованы повторно или переработаны,</p>	<p>Подрядная организация Стройинспекция НСИФТ</p>

		<p>должны собираться на специально отведенной площадке. При этом крупногабаритные отходы должны быть поделены на части для удобства их хранения и погрузки в автотранспорт для транспортировки. Строительные отходы нельзя хаотично сваливать друг на друга, а должны аккуратно укладываться для снижения их объемов и экономии места для хранения. Строительные отходы должны собираться и храниться только в пределах отведенной для этих целей площадки.</p> <p>Исключать во время ремонта образование опасных жидких строительных отходов, которые при попадании в систему канализации могут привести к ее засору, поломке, химическому изменению бытовых сточных вод, которые приведут к нарушению работы городских очистных сооружений.</p> <p>Неопасные строительные жидкие отходы необходимо удалять в систему городской канализации. При этом, надо иметь в виду, что остатки бетонных растворов, которые не были использованы, нельзя сливать в городскую систему канализации. Их необходимо законсервировать и использовать позже, если это невозможно, то надо дать им застыть и размещать вместе с другими неопасными твердыми строительными отходами.</p> <p>Исключать вовремя строительстве образование опасных жидких строительных отходов, которые</p>	
--	--	---	--

		<p>при попадании в систему канализации могут привести к ее засору, поломке. Химическому изменению бытовых сточных вод, которые приведут к нарушению работы городских очистных сооружений.</p> <p>При этом неопасные строительные жидкие отходы необходимо удалять в систему городской канализации. Также, надо иметь в виду, что остатки бетонных растворов, которые не были использованы нельзя сливать в городскую систему канализации. Их необходимо законсервировать и использовать позже, если не возможно, то надо дать им застыть и размещать вместе с другими неопасными твердыми строительными отходами.</p> <p>На территории реализации подпроекта CSP-2A-10/1, нет канализации.</p>	
В. Индивидуальная система отвода сточных вод с объекта	Качество воды	Сточные воды от строительной площадки, отводятся после очистки в арычную систему.	
С. Историческое (ие) здание(я)	Культурное наследие	«Строительство здания детского сада на территории филиала СШ№8 в селе Нуробод», не является «Культурным наследием».	
Д. Отвод земельных участков	План/схема приобретения земельного участка	В рамках реализации подпроекта CSP-2A-10/1 «Строительство детского сада на свободной территории филиала средней школы №8 села Нуробод» отвод участка планируется,	

		<p>(приобретении земельного участка не предусмотрено).</p>  <p style="text-align: center;"><i>Схема участка территории детского сада</i></p>	
<p>Е. Токсичные материалы</p>	<p>Обращение с другими токсичными / опасными отходами</p>	<p>Токсичных/опасных материалов на территории школы не имеется.</p> <p>При этом, если в результате работ обнаружатся токсичные/опасные материалы, то необходимо провести следующие мероприятия:</p> <ul style="list-style-type: none"> -Уведомить руководство школы, специалиста по экологическим и социальным мерам безопасности НСИФТ, предупредить рабочих об опасности воздействия паров ртути на здоровье человека. -Аккуратно, не повреждая оболочку прибора, переместить его в безопасное место, которое должно 	<p>Подрядная организация Стройинспекция НСИФТ</p>

		<p>находиться в хорошо проветриваемом помещении.</p> <p>-Отметить место временного размещения ртутьсодержащих приборов предупреждающими знаками.</p> <p>-Временное хранение токсичных веществ должно быть организовано в герметичных контейнерах, на которых должна быть указана информация по обращению с такими веществами.</p> <p>При обнаружении поврежденных отходов, содержащих ртуть</p> <p>-Вызвать территориальное подразделение МЧС.</p>	
	<p>Прямые или косвенные опасности</p>	<p>Строительные работы будут проводиться в пределах территории школы. Территория проведения работ огорожена, и доступ транспорта и людей ограничен, что не повлияет на безопасность движения транспорта и пешеходов.</p> <p>Возведение и строительство, особенно на участке новой застройки, может потребовать проезда тяжелой техники, перевозка материалов на стройплощадку и со стройплощадки может увеличить зашумление и пробки на дорогах. Для идентификации риска обычно проводят исследование организации дорожного движения, например, близость дорог к школам, и меры снижения негативного воздействия, например, ограничение движения в определенные часы, в начале и в конце школьного дня. Другие меры безопасности могут включать ограничение скорости,</p>	

		организацию зон парковки, пешеходные переходы и так далее.	
<p>Ф. Безопасность дорожного движения и пешеходов</p>	<p>Управление связями с общественностью</p>	<p>Подрядчик назначает одного своего сотрудника в качестве контактного лица, которое отвечает за связь с местным населением, а также за получение обращений/жалоб от местного населения. Ящик для жалоб и предложений будет находиться на информационном стенде находящейся в Джамоате. Подрядчик будет еженедельно контролировать ящик с жалобами и предложениями, и предпринимать меры по урегулированию жалоб.</p> <p>Подрядчик обязан проводить консультации с местными сообществами для урегулирования конфликтных ситуаций между заинтересованными сторонами, в том числе между работниками и местным населением.</p> <p>Подрядчик будет информировать близлежащее население о графиках ремонтных работ.</p> <p>Обеспечить Механизм рассмотрения жалоб для заинтересованных сторон и довести информацию до них.</p> <p>Во всех семинарах сообщество было проинформировано о механизме подачи предложений и жалоб. Жалобы можно подать:</p> <ul style="list-style-type: none"> • Прямым обращениям к сотрудникам регионального и головного офиса НСИФТ. • Написав письмо и сбросив в почтовый ящик, находящийся на информационном стенде 	<p>Подрядная организация НСИФТ</p>

		<p>Джамоата.</p> <ul style="list-style-type: none"> • Отправить на электронную почту НСИФТ: info_csp@nsift.tj. • Телефон доверия центрального офиса НСИФТ в г. Душанбе: + 992-2-21-87-53 (звонок можно осуществлять круглосуточно, разговор будет записываться); • Координатору проекта ППС НСИФТ: Маруфу Нажмиддинову. тел: +992-988-62-26-00. • Главному специалисту по экологическим и социальным мерам безопасности Насирджанову Фарходу. тел: +992-985-98-85-88. • Менеджеру представительства НСИФТ по РРП в городе Душанбе: Мирзозода Хуршед, тел.: +992-918-10-05-10. • Координатору по мобилизации сообщества НСИФТ по РРП в городе Душанбе: Султоновой Гулчехре, тел: +992-918-71-08-08. 	
Г. Управление социальным риском	Управление трудовыми вопросами	<p><u>Трудовые отношения</u>; Привлекаемые рабочие рассматриваются как рабочая сила подрядчика и связи с этим должны соблюдаться следующее требования:</p> <ul style="list-style-type: none"> -Детский труд (детей до 18 лет) для выполнения любых видов работ на объекте полностью запрещён; -Привлечение членов сообществ в качестве общественных работ в рамках хашаров запрещено; -Подрядчик подписывает с каждым рабочим договор, в котором будут прописаны их права и 	Подрядная организация НСИФТ

		<p>обязанности с соблюдением трудовых норм, то есть</p> <ul style="list-style-type: none">• 8 часовой рабочий день, в случае превышения установленного времени учет внеурочного времени с соответствующей оплатой;• 40 часовая рабочая неделя;• 1 час на обед; <p>-Подрядчик подписывает с каждым рабочим кодекс поведения, соответствующий международной практике, и должен строго следовать ему, вплоть до увольнения рабочих и взимания соразмерных финансовых штрафов: образец кодекса поведения будет вставлен в <i>(Приложение)</i>.</p> <p>-Повышать осведомленность рабочих об общих принципах управления связями с местным населением:</p> <p>-Организовать доступ рабочих к туалетам и зонам для мытья рук, которые должны быть обеспечены горячей и холодной водой, мылом и сушилкой для рук в достаточном объеме.</p> <p>- Разработать систему рассмотрения жалоб от рабочих.</p> <p><u>Условия проживания</u>; с учетом того, что плановые работы носят краткосрочный характер, то неквалифицированных рабочих по возможности необходимо привлекать из местных сообществ, а для выполнения нетяжелой работы привлекать женщин. Если к выполнению работ будут привлекаться</p>	
--	--	--	--

		<p>местные рабочие, то отпадает необходимость в предоставлении рабочим мест временного проживания, а обеспечения их адекватными условиями (кухней, душевыми, туалетом и т.д.) необходимо.</p> <p>Если к выполнению работ будут привлекаться рабочие из других регионов или городов и сел, не имеющие в месте проведения ремонтных работ своего жилья, то Подрядная организация должна обеспечить их жильем. Жилье должно быть обеспечено следующими условиями:</p> <ul style="list-style-type: none"> • Спальными комнатами с кроватями; • Кухней с возможностью готовить еду, хранить продукты; • Санитарными условиями (душ или баня, туалет, место, где можно стирать одежду); • В холодное время года – отоплением; 	
	<p>Требования к охране здоровья и безопасности работников</p>	<p><u>Охрана здоровья:</u> -На строительной площадке необходимо иметь медицинскую аптечку для оказания первой помощи для лиц, получивших производственную травму.</p> <p>-Ежедневно измерять температуру работников перед началом работ на строительной площадке.</p> <p>-Проведения регулярных мероприятий со всеми работниками на строительной площадке относительно соблюдения требований по предотвращению COVID-19;</p> <p><u>Безопасность работников;</u> -Проводить инструктаж</p>	<p>Подрядчик</p>

		<p>по технике безопасности перед началом каждого вида работ и регулярно проверять соблюдение техники безопасности.</p> <p>-Обеспечить спецодеждой (маски, перчатки и защитные очки, для ремонтных работ также каски и защитная обувь), средствами индивидуальной защиты, инструментами, материалами;</p> <p>-Обеспечить необходимым оборудованием для выполнения высотных работ (строительные леса, временные ограждения, страховочные ремни и канаты и т.д.).</p>	
--	--	--	--

ЧАСТЬ D: ПЛАН МОНИТОРИНГА

Тип деятельности	Что за параметр подлежит мониторингу?	Где будет проводиться мониторинг параметра?	Каким образом будет проводиться мониторинг параметра?	Когда (Определите частоту / или непрерывность?)	Зачем (проводится мониторинг данного параметра?)	Кто (несёт ответственность за мониторинг?)
ЭТАП ПОДГОТОВКИ К СТРОИТЕЛЬСТВУ						
Огражденный земельный участок школы	Наличие сертификата на землю требованиям ОПШ	На местах, где расположен земельный участок	Визуальное наблюдение земельного участка путём проведения скрининга, консультации с окружающим сообществом, сертификата землепользователя.	До начала проектирования	Предотвращение недобровольного приобретения земли и во избежание переселения	НСИФТ – Специалист по экологическому и социальному развитию

Составления технического задания на проектирование	Сбор исходных данных для составления технического задания	На местах и в офисе	Верификация документов	До начала проектирования	Обеспечить технический порядок при проектирования	НСИФТ – Специалист по экологическому и социальному развитию
Разработка ПСД (Проектно-сметной документации)	Соответствия ПСД согласно технического задания Включение экологических требований в проектную документацию и ВОР (ведомость объем работ)	На местах и в офисе	Верификация документов	Регулярно в период разработке ПСД	Для качественной разработки ПСД и соблюдения технического задания	Правительства района-отдел архитектуры и землепользования
Проведения экологической экспертизы	Соответствия подпроекта к экологическим требованиям по охране окружающей среды	В офисе	Верификация документов	1 раз	Для соблюдения требования по охране окружающей среды	НСИФТ – Региональный офис
Проведения Государственной экспертизы	Соответствия ПСД Государственным требованиям	За рабочим столом (в офисе) и при необходимости на местах	Верификация документов	1 раз	Для соответствия ПСД Государственным требованиям	Проектная организация
Тип деятельности	Что за параметр подлежит мониторингу?	Где будет проводиться мониторинг параметра?	Каким образом будет проводиться мониторинг параметра?	Когда (Определите частоту / или непрерывность?)	Зачем (проводится мониторинг данного параметра?)	Кто (несёт ответственность за мониторинг?)
Информированность близлежащего сообщества	информирование общественности о проведении работ посредством встречи с общественностью и (или) размещения объявлений в местах общего доступа.	В ближайших джамоатах и домохозяйств	Наблюдение, проверка установленных вывесок, протоколов общественных собраний, опрос населения или домохозяйств,	1 раз до начало работ	Обеспечение информированности населения	НСИФТ – Региональный офис

Наличие механизма жалоб	Наличие КРЖ (комитет по рассмотрению жалоб)	В джамоате	Проверка документов о формировании комитета по рассмотрению жалоб, Наличие информационных таблиц с указанием контактов членов данного комитета	1 раз до начала работ	Обеспечение функционирования механизма рассмотрения жалоб	НСИФТ – Специалист по экологическому и социальному развитию
Включение требований ПСЭМ в контрактную документацию	Включены ли требования, изложенные в ПСЭМ в контрактную документацию, в проектную документацию	В офисах и на объекте строительства	Изучения контракта и других документов, проектной документации	На этапе проектирования и заключения контракта, на начальном этапе, в процессе строительства и завершения работ	В целях обеспечения требованиям ВБ, нормативных актов и законов РТ	НСИФТ – Специалист по экологическому и социальному развитию
ЭТАП СТРОИТЕЛЬСТВА						
Поставка строительных материалов	Закупка строительных материалов у лицензированного поставщика	В офисе или на складе поставщика	Верификация документов	При заключении договоров поставки	Обеспечить технический порядок объекта и его безопасность для охраны здоровья человека.	Специалисты НСИФТ по закупкам, по охране окружающей среды и по техническому надзору;
Перевозка строительных материалов и отходов Передвижение строительной	Техническое состояние транспортных средств и оборудования; - Защита грузовых автомобилей при помощи чехла;	- Строительная площадка; - Маршруты транспортировки строительных материалов и	Автомобили будут направлены на станцию технического осмотра	1 раз до начала работ	Для предотвращения утечек ГСМ, загрязнение атм. воздуха, повышенной концентрации концентрации загрязняющих веществ в	НСИФТ - Специалист по охране окружающей среды; НСИФТ - Специалист по техническому надзору;

техники	- Соблюдение установленных часов и маршрутов перевозки	отходов			отходящих газах, уменьшения пыления при перевозке отходов с кузова и грунтовых дорог, снижения риска автомобильных аварий, снижения количества шума	
Движение строительной техники	Выбор маршрута доставки материалов и вывоза отходов Соблюдение установленных часов и маршрутов перевозки	На маршруте	Обследование маршрута	На постоянной основе Внезапные проверки в рабочее и нерабочее время	Для снижения воздействия шума на местное население, снижения интенсивности пыления при перевозке отходов с кузова и грунтовых дорог, выбора кратчайшей дороги до места назначения, снижения риска автомобильных аварий.	НСИФТ - Специалист по охране окружающей среды; НСИФТ - Специалист по техническому надзору;
Техническое обслуживание строительной техники	Мойка автомобилей и строительной техники на специальных автомойках Ремонт автомобилей и строительной техники на СТО Заправка или смазка строительного оборудования на пунктах замены масла технического осмотра	Строительная площадка	Инспекция деятельности	Во время эксплуатации автотехники и оборудования	Избегать загрязнения воды и почвы нефтепродуктами при мойке и замене/доливке ГСМ Своевременно локализовать и уменьшить ожидаемый ущерб в случае пожара Снижение шума при ремонте техники	НСИФТ - Специалист по охране окружающей среды (СпоООС); НСИФТ - Специалист по техническому надзору (СпоТН); НСИФТ - Специалист по мониторингу и оценке проекта. (СпоМОП)
Образование строительных отходов	Временное хранение строительных отходов в специально отведенных местах. Сортировка и отдельное	Строительная площадка	Инспекция деятельности	Периодически во время строительства и после его завершения	Предотвращать загрязнение почвы, поверхностных и подземных вод Сокращение объемов	-Администрация СШ№8 НСИФТ -; СпоООС НСИФТ - Специалист по техническому

	хранение опасных отходов от неопасных				опасных отходов Увеличение объемов перерабатываемых отходов	надзору; НСИФТ - Специалист по мониторингу и оценке проекта.
	Своевременное удаление отходов в официально обозначенные места	Место утилизации отходов	Инспекция деятельности	Периодически во время строительства и после его завершения	Избегать несчастных случаев на строительной площадке из-за разбросанных фрагментов строительных материалов и мусора Сохранять эстетический вид строительной площадки и ее окрестностей. Защита почвы, поверхностных вод, атмосферного воздуха при временном хранении отходов	-Администрация СШ НСИФТ - Специалист по охране окружающей среды; НСИФТ - Специалист по техническому надзору; НСИФТ - Специалист по мониторингу и оценке проекта.
Производство бытовых отходов	Размещение контейнеров для сбора отходов Договор на оказание услуг по вывозу и размещению бытовых отходов с муниципальным предприятием	Строительная площадка	Визуальное наблюдение	Общий срок ремонтных работ	Предотвратить загрязнение почвы и воды бытовыми отходами	-Администрация СШ НСИФТ - СООС; НСИФТ - Специалист по техническому надзору. НСИФТ - Специалист по мониторингу и оценке проекта.
Реконструкция и благоустройство строительной площадки	Заключительная уборка территории	Строительная площадка	Инспекция деятельности	Период завершения строительства	Снизить потерю эстетической ценности ландшафта из-за строительных работ. Защита окружающей среды	-Администрация СШ НСИФТ - Специалист по охране окружающей среды; НСИФТ - Специалист по технадзору.
Здоровье и безопасность работников	Обеспечение строителей рабочей одеждой и СИЗ; Строгое соблюдение	Строительная площадка	Инспекция деятельности	Общий период работ	Уменьшить вероятность травм и несчастных случаев для строителей,	-Администрация СШ НСИФТ - Специалист по охране окружающей

	правил эксплуатации строительной техники и использования СИЗ; Строгое соблюдение национальных правил проведения строительных работ; Наличие основных средств пожаротушения; Наличие записей об инструктаже и обучении технике безопасности труда				снижение риска заражения COVID	среды; НСИФТ - Специалист по техническому надзору; НСИФТ - Специалист по закупкам.
Здоровье и безопасность сообщества	Организация безопасности при проведении работ по периметру объекта, прилегающих территорий, наличие необходимых ограждений, знаков и информационных стендов Уведомление общественности о проведении работ посредством размещения надлежащих оповещений в СМИ и (или) размещения объявлений в местах общего доступа (в том числе, на участке работ), и прилегающих территориях	Участок выполнения работ, подъездные пути до строительной площадки, близлежащие домохозяйства	Визуальное наблюдение путём проведения скрининга, консультации с окружающим сообществом	До начала проектирования и в период выполнения работ	Для соблюдения требования по охране окружающей среды Обеспечить технический порядок объекта и его безопасность для охраны здоровья и негативного влияния на сообщество.	-Администрация СШ НСИФТ -; СпоООС НСИФТ - Специалист по техническому надзору; Государственный Центр санитарного эпидемиологического надзора;
Трудовые отношения	Наличие письменных контрактов Не применение детского труда Отсутствие сексуального	Офис подрядчика Строительная площадка	Инспекция деятельности	Общий период работ	Предотвратить нарушения прав сотрудников	-Администрация СШ НСИФТ - Специалист по охране окружающей среды; НСИФТ - Специалист

	домогательства МРЖ для работников					по технадзору.
Связь с общественностью	Наличие жалоб и предложений	В системе МОС	Через МОС, Прямые обращения к сотрудникам регионального и головного офиса НСИФТ. Написав письмо и сбросив в почтовый ящик находящееся на информационно м стенде Джамоата. Отправить на электронную почту НСИФТ: info_csp@nsift.tj Телефон доверия центрального офиса НСИФТ в г. Душанбе:+992-2- 21-87-53 (звонок можно осуществлять круглосуточно, разговор будет записываться); Главному специалисту по экологическим и социальным мерам	Общий период работ	Для приёма предложений, жалоб	НСИФТ - Специалист МОС

			<p>безопасности Насирджанову Фарходу. тел:+992-985-98-85-88. Менеджеру представительст ва НСИФТ в городе Душанбе: Мирзозода Хуршеду, тел.: +992-988-52-37-47. Координатору по мобилизации сообщества НСИФТ в городе Душанбе: Султоновой Гелчехре, тел: +992-987-17-27-67.</p>			
--	--	--	---	--	--	--

ЭТАП ЭКСПЛУАТАЦИИ

Обращение с бытовыми отходами	Наличие подходящего типа и количества мусорных баков для бытовых отходов; Своевременный вывоз бытовых отходов с территории ДС на основе договора об оказании услуг по вывозу и размещению отходов	Помещения ДС	Осмотр помещений ДС; Проверка наличия и действительност и договора на вывоз и размещение отходов с муниципальным предприятием	Общий срок эксплуатации объекта	Поддержание хороших санитарных условий в ДС; Ограничение загрязнения почвы, поверхностных и подземных вод	-Администрация ДС Государственный Центр санитарного эпидемиологического надзора;
Водоснабжение и канализация	Качество монтажа трубопроводов, состояние	Помещения ДС	Визуальное наблюдение	Общий срок эксплуатации	Чтобы избежать проблем связанным с	-Администрация ДС

	подключенных сантехнических оборудования и стойки, работоспособность по назначению			объекта	некачественным монтажом которые приводят к затоплениям и порче имущества Соответствовал проектной документации и нормативным требованиям	
Готовность к чрезвычайным ситуациям	Наличие системы пожарной сигнализации и локализации пожара, а также аварийных резервных систем для электроснабжения и водоснабжения Наличие плана реагирования на ЧС	Помещения ДС	Периодические проверки	Общий срок эксплуатации объекта	Снизить риски для детей, школьников и персонала ДС; Избегать сбоев в предоставлении коммунальных услуг в ДС.	-Администрация ДС ответственный по ГО и ЧС;

Составил:

Главный специалист

Алматов Алишер

Приложения

1. Подтверждающий документ – Решения правительства города Турсунзода.



ҶУМҲУРИИ ТОҶИКИСТОН
ШАҲРИ ТУРСУНЗОДА
ҚАРОР

аз 15 октябри соли 2021 № 1559 шаҳри Турсунзода

Дар бораи иҷозат додан барои лоиҳакашӣ ва сохтмони боғчаи бачагона дар ҳудуди замини майдончаи варзишии деҳаи Нуробод, деҳоти ба номи Ҷ.Раҳмонов

Мутобиқи моддаҳои 19 ва 20 Қонуни конститутсионии Ҷумҳурии Тоҷикистон «Дар бораи мақомоти маҳаллии ҳокимияти давлатӣ» ва моддаи 15 Кодекси шаҳрсозии Ҷумҳурии Тоҷикистон, ҚАРОР МЕКУНАМ:

1. Санади интихоби қитъаи замин аз 11 октябри соли 2021, №368, барои лоиҳакашӣ ва сохтмони боғчаи бачагона дар ҳудуди замини майдончаи варзишии деҳаи Нуробод, деҳоти ба номи Ҷ.Раҳмонов тасдиқ карда шавад (замима мегардад).

2. Барои тартиб додани лоиҳа ва сохтмони боғчаи бачагона дар ҳудуди замини майдончаи варзишии деҳаи Нуробод, деҳоти ба номи Ҷ.Раҳмонов ба воситаи мақомотҳои дахлдори лоиҳакашӣ дар қитъаи замини интихобшуда, иҷозат дода шавад.

3. Шуъбаи меъморӣ ва шаҳрсозии мақомоти иҷроияи ҳокимияти давлатии шаҳри Турсунзода ҳуҷҷатҳои лозимаро вобаста ба лоиҳакашӣ таъмин намояд.

4. Назорати иҷрои қарори мазкур ба зиммаи муовини соҳавии раиси шаҳр гузошта шавад.

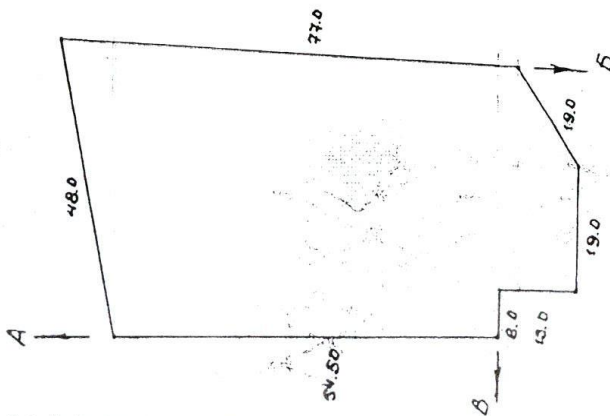
Раиси шаҳр



Акрамзода П.А.



М 1:1000
№1



ТАВСИФИ ХУДУДНО;

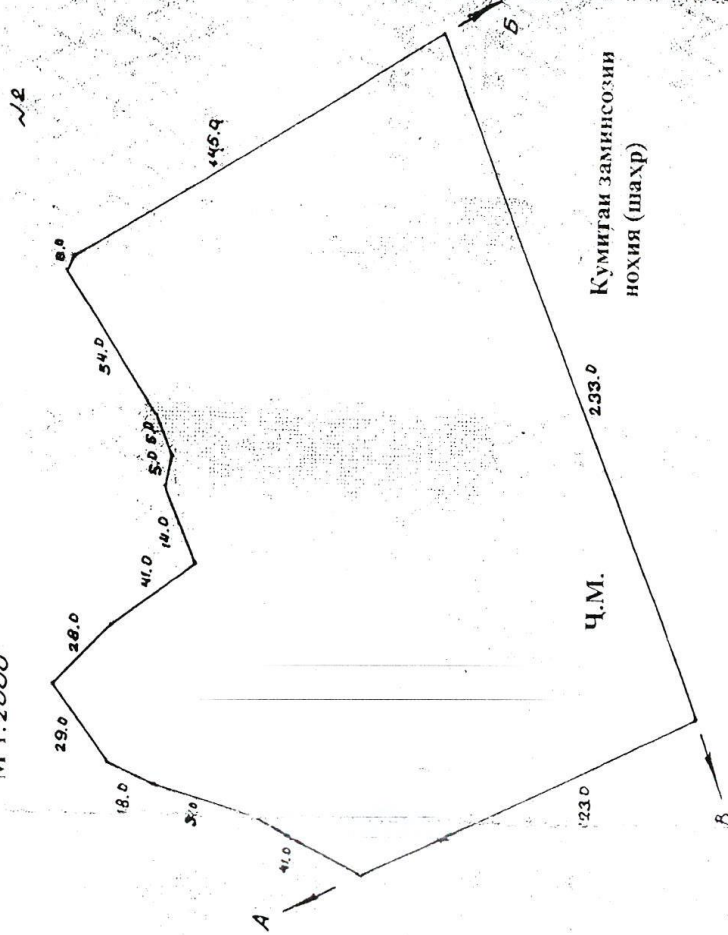
- №1 Аз А то Б заминҳои зерин ҷорӣ
- Аз Б то В заминҳои мақкал
- Аз В то Аз заминҳои Ҷамоат
- №2 Аз А то В заминҳои Ҷамоат
- Аз В то В заминҳои зерин ҷорӣ
- Аз В то Аз заминҳои Ҷ.А. Муҳозеб

3

НАҚШАИ

Замиништифодабарии _____ маққаи тӯекаи №8
Ҷамоати Қ.Раҳмонов

М 1:2000



Қ.М.
Кумитаи заминсозии
ноҳия (шаҳр)

4

3. Контрольный перечень предварительной социальной проверки.

РҶҲАТИ НАЗОРАТИ ПЕШАКИ САНЧИДАШУДАИ ҲИФЗИ ИҶТИМОИ (ОМУЗИШ)

Номи лоиҳа: Зерлоиҳаи CSP-2A-10/1 «Соҳтмони боғчаи бачагона дар деҳаи Нуробод, ҷамоати деҳоти Чура Раҳмонов, шаҳри Турсунзода».

Рӯз/вақти сафар: 13.04.2022 **Ноҳия/шаҳр** _____ **ш. Турсунзода** _____.

Иштирокчиён:

Сармутахассис оид ба ҷораҳои экологӣ-иҷтимоӣ; Носирҷонов Фарҳод

Менечери намояндагии БМИМТ дар ш. Душанбе; Мирзозода Хуршед

Сармутахассис ғ муҳандис оид ба назорати техникаи лоиҳаҳо; Усмонҷони Нуруло

№	Ҷавоб	Ҳа	Не	Эзоҳҳо
1	Хариди замин, биноҳо (истиқоматӣ ва тичоратӣ)		Не	Сертификати ҳуқуқи истифода заминро ба истифодаи бе муҳлат ба мактаби ибтидоии №8 дар асоси қарори раиси ш. Турсунзода дода шудааст
2	Хариди тичорат ё тавсеа, ки ҳангоми вайронкуниҳо / қўчидани манзилҳо, иҷорагирон, доройҳои қорбарони ғайрирасмӣ амалӣ карда мешаванд		Не	Замин барои сохтани мактаб ҷудо гашта, дорой сертификатҳои истифодаи замин дораҷаи А №0283603, №42 аз 14.01.2011. ҳамагӣ 38200 кв. буда аз он зери сохтмон мактаб 3300 кв.
3	Хариди замин, ки боиси аз даст рафтани доройҳои ашхоси алоҳида ё ҷомеа / гурӯҳҳои мушаххас, алахусус ақаллиятҳои этники мегардад: Захираҳои табиӣ <input type="checkbox"/> Мӯҳити зисти анъанавӣ <input type="checkbox"/> Ҷавобҳои анъанавӣ <input type="checkbox"/> Иншорои коммуналӣ		Не	Замин барои мактаб Сертификати мазкур ба заминистиқодабаранда супорида шуда дар кумитаи заминсозии шаҳр дар китоби бақайдгирии истифодаи замин таҳти рақами аз 05.01.2011 ба қайд гирифта шуд.
4	Хариди / ё тавсеаи тичорате, ки метавонад хавфро зиёд ва афзоиш диҳад: 1. Вайрон кардани кодекси меҳнат ва қонунҳо, аз ҷумла истифодаи меҳнати кӯдакон 2 Таъқиби гурӯҳҳои ақаллиятҳои қавмӣ дар ин минтақаи лоиҳа (марбут ба шахсият, шаъну эътибор ва шароити зиндагии онҳо дар системаи таъминоти ҳаёт, ҳувияти фарҳангӣ) 3. Қочоқи одамон		Не	Дар сохтмон меҳнати кӯдакон то 18-сола истифода намешавд, чунки қонун иҷозат намедиҳад аз ҷумла Конвенсияҳо: • Шаклҳои бадтарин дар бораи меҳнати кӯдакон (2005); • Конвенсияи бекоркунии меҳнати маҷбурӣ (1999);
5	Оё хариди замин бо истифода аз қонуни ҳуқуқи давлат ба амволи сурат мегирад?		Не	Дар сурати зарурати хариди замин тибқи муқаррароти қонун амали карда мешавад.
6	Бинобар хариди замин, манзил ва заминҳои истиқоматӣ талафоти доимӣ ё муваққатӣ хоҳад дошт?		Не	Хариди замин аз шаҳрвандон ба нақша гирифта нашудааст.
7	Бинобар азхудкунии замин талафоти доимӣ ё муваққатии доройҳои кишоварзӣ ва дигар моликияти истеҳсолӣ вучуд дорад?		Не	Талафоти моддӣ ба назар гирифта нашудааст, чунки ба заминҳои кишоварзӣ ва хусуси дастраси надоранд.
8	Талафот дар зироатҳо, дарахтон ва воситаҳои асосӣ аз ҳисоби азхудкунии		Не	Талафот аз ҳисоби маҳсулотҳои кишоварзӣ намешавад, чунки ба

			расонида намешавад.
9	Оё талафоти доимӣ ё муваққатии тичорат вучуд дорад	Не	Дар замини чудогашта ягон шахс тичорат ташкил накардааст.
10	Оё бинобар хариди замин, манбаҳои даромад ва воситаҳои зиндагӣ доимӣ ё муваққатӣ гум мешаванд?	Не	Агар замин аз шахрвандон харидори гардад манбаҳои даромад гум мешавад.
11	Агар замин ё моликияти хусусӣ тавассути принципи харидори манфиатдор ва фурушандаи манфиатдор ба даст оварда шавад, оё ин ба қўчонидани доимӣ ё муваққатӣ ё қўчидани сокинон оварда мерасонад?	Не	Дар сурати даҳолати миёнаравҳо ба қўчонидани маҷбури оварда мерасонад.
12	Агар замин ё моликияти хусусӣ тавассути гуфтушунид ё тавассути принципи харидори манфиатдор ва фурушандаи манфиатдор ба даст оварда шавад, ин ба қўчонидани доимӣ ё муваққатӣ ё қўйивазкунии истифодабарандагони ғайрирасмии замин (шахсони бидуни ҳуқуқи қонунӣ ба замин) ё ашхосе, ки худсарона азхудкунии замин, оварда мерасонад?	Не	Замин бо таври ғайрирасмӣ аз истифодабаранда зуран гирифта намешавад, агар ин замин ғасбшуда ё муваққатан истифодашаванда бошад. Ин яке аз талаботҳои асосии Бонки Умумиҷаҳонӣ мебошад.
13	Оё лоиҳа ягон маҳдудияти доимӣ ё муваққатӣ оид ба истифодаи замин ё дастрасӣ ба боғҳо ё минтақаҳои муҳофизатшавандаро дар бар мегирад ва ба ин васила мардум ё ягон ҷомеаро маҷбур мекунад, ки дастрасӣ ба сарватҳои табиӣ, манзилҳои анъанавӣ, заминҳои коммуналӣ ё объектҳои аз даст диҳад?	Не	Лоиҳа бинобар доштани шаҳодатномаи истифодаи ҳуқуқи замин ба минтақаҳои муҳофизатшавандаро маҳдуд накарда, ба сарватҳои табиӣ, манзилҳои анъанавӣ, заминҳои коммуналӣ монета эҷод намекунад.
14	Оё лоиҳа аз замини давлат ё дигар замин ё амволи давлат, ки қўчонидани доимӣ ё муваққатии сокинони ғайрирасмӣ ё қорбарони ғайрирасми (манзилӣ ё иқтисодӣ)-ро талаб мекунад?	Не	Замини истифодашаванда моликияти давлатӣ буда, давлат қаролати истифодаи оқилона ба манфиати шахрвандонро медиҳад.
15	Оё ягон минтақаи фарҳангӣ дар наздиқӣ мавҷуд аст ё агар посухи шумо ҳа бошад, аз қўйҳои бостоншиносӣ қорич қунед, ки метавонанд ба маблағгузори аз қониби лоиҳа таъсир расонанд?	Не	Айни замон, минтақаи фарҳангӣ дар наздиқии иншооти сохташаванда вучуд надоранд.

Имзоҳо:

Намояндагони БМИМТ:

1. Носирҷонов Ф.
2. Мирзозода Х.
3. Усмонҷони Н.

Намояндагони ҷамоат ва деҳа:

1. _____
2. _____
3. _____

4. Результаты предварительной проверки окружающей и социальной среды.

Замимаи 5. Натиҷаҳои санҷиши пешакии муҳити зист ва иҷтимоӣ

<input type="checkbox"/> Категорияи хавф: "Баланд". Таъсири назаррас, аз маблағгузори хориҷ карда шавад <input type="checkbox"/> Категорияи хавф: "Муҳим". Таъсири маҳдуд ё муваққатӣ <input type="checkbox"/> Категорияи хавф: "Муътадил". Таъсири маҳдуд ё муваққатӣ <input type="checkbox"/> Категорияи хавф: "Паст". Таъсир надорад	Омода кард: Сармутахассиси чораҳои экологӣ- иҷтимоӣ намояндагии БМИМТ дар шаҳри Душанбе
	Ном ва имзо: Носирҷонов Фарҳод
	Вазифа: Сармутахассис оид ба чораҳои беҳатарии экологӣ-иҷтимоии БМИМТ.
	Рӯз: 13.04.2022
	Тасдиқ шудааст: Таҳияи ҳуҷҷати Арзёбии таъсири экологӣ ва иҷтимоӣ (АТЭИ)
	Ном ва имзо: Носирҷонов Фарҳод

Пас аз таҳлили чек-листҳо маълум гардид, ки зерлоиҳа: CSP-2A-10/1 «Сохтмони боғчаи бачагона дар деҳаи Нуробод, ҷамоати деҳоти Ҷура Раҳмонов, шаҳри Турсунзода» ки фаъолиятҳоеро, ки дар замимаи 1 номбар шудаанд, дар бар намегиранд ва хавфҳои назарраси экологӣ надорад.

Ба зерлоиҳаи пешниҳодгашта: Зерлоиҳаи CSP-2A-10/1 «Сохтмони боғчаи бачагона дар деҳаи Нуробод, ҷамоати деҳоти Ҷура Раҳмонов, шаҳри Турсунзода», ҳуҷҷати Арзёбии таъсири экологӣ ва иҷтимоӣ (АТЭИ) таҳия намуда ба лоиҳакашии қорҳои сохтмонӣ идома дода шавад.

5. Протокол публичных консультаций.

«CASA-1000 ЛОИХАИ ДАСТГИРИИ ЧОМЕА» (ППО)
«CASA 1000 COMMUNITY SUPPORT PROJECT» (CSP)

ПРОТОКОЛИ

Семинар-машварат оид ба муҳокимаи хуччати «Нақшаи идоракунии чораҳои экологӣ ва иҷтимоӣ» (НИЧЭИ) барои татбиқи зерлоиҳаи CSP-2A-10/1 «Соҳтмони боғчаи бачагона дар деҳаи Нуробод, ҷамоати деҳоти Чура Раҳмонов, шаҳри Турсунзода»

Санаи баргузорӣ: «_13_»_04_соли 2022

Ҷой баргузорӣ машварат: _____ деҳаи Тойчи, МТМУ №8 _____

Мақсад: Шиносӣ намудани ҷомеа ва ҷонибҳои ҳавасманд бо хуччати «Нақшаи идоракунии чораҳои экологӣ ва иҷтимоӣ» барои зерлоиҳаи CSP-2A-10/1 дар доираи татбиқи «CASA-1000 Лоиҳаи дастгирии ҷомеа».

Иштирок намуданд: Кормандони Идораи марказӣ ва Кормандони Намояндагии Бунёди миллии иҷтимоии маблағгузории Тоҷикистон дар ноҳияҳои тобеи марказ:

- Носирҷонов Фарҳод – Сармутахассис оид ба чораҳои экологӣ-иҷтимоӣ;
- Усмонҷони Нуруло – Сармутахассис-муҳандис оид ба назорати техникаи лоиҳаҳо;
- Мирзозода Хуршед – Менечери намояндагии БМИМТ дар шаҳри Душанбе;
- Шодиев Ислон – Сармутахассис-муҳандис оид ба назорати техникаи лоиҳаҳо;

Рӯзномаи семинар-машварат:

1. Маълумоти умумӣ дар бораи «CASA-1000 Лоиҳаи дастгирии ҷомеа»;
2. Маълумот дар бораи зерлоиҳаи CSP-2A-10/1 «Соҳтмони боғчаи бачагона дар деҳаи Нуробод, ҷамоати деҳоти Чура Раҳмонов, шаҳри Турсунзода»;
3. Муаррифӣ ва баррасии хуччати «Нақшаи идоракунии чораҳои экологӣ ва иҷтимоӣ» (НИЧЭИ) барои татбиқи зерлоиҳаи CSP-2A-10/1;
4. Таҳлили музокираҳо нисбати хуччати НИЧЭИ ва ҷамъбасти натиҷаҳои семинар-машварат;

Семинар-машваратро бо суханҳои муқаддимаӣ Мирзозода Хуршед, менечери Намояндагии БМИМТ дар шаҳри Душанбе кушоданд. Номбурда ҳозиринро бо рӯзномаи семинар-машварат шинос намуда, иброз дошт, ки дар ин ҷамъомад хуччати «Нақшаи идоракунии чораҳои экологӣ ва иҷтимоӣ» (НИЧЭИ) барои амалисозии зерлоиҳаи CSP-2A-10/1 «Соҳтмони боғчаи бачагона дар деҳаи Нуробод, ҷамоати деҳоти Чура Раҳмонов, шаҳри Турсунзода» мавриди баррасӣ қарор гардида, фикру мулоҳизаҳои иштирокчиён доир ба ин хуччати мазкур зарур мебошад.

Сапас, оид ба масъалаи якуми рӯзномаи машварат оид ба «CASA-1000 Лоиҳаи дастгирии ҷомеа» (ЛДЧ) Мирзозода Хуршед, менечери Намояндагии БМИМТ дар шаҳри Душанбе ба иштирокчиёни семинар-машварат маълумоти умумӣ расонида, дар хотима тақрибан қайд намуд, ки мақсади асосии «CASA-1000 Лоиҳаи дастгирии ҷомеа» баланд бардоштани сифат ва тавсеаи дастрасӣ ба хизматрасониҳои таъминоти неруи барқ, инфрасохтори иҷтимоӣ ва иқтисодӣ ва мусоидат намудан ба таҳкими иқтисодии худидоракунии маҳаллӣ дар ҳудуди ҷамоатҳои фарогири лоиҳа мебошад.

Сармутахассис-муҳандис оид ба назорати техникаи лоиҳаҳо дар намояндагии БМИМТ дар шаҳри Душанбе, Шодиев Ислон ба иштирокчиёни машварат насбати рӯзномаи дуҷуми семинар-машварат оид ба таҳияи зерлоиҳаи CSP-2A-10/1

«Сохтмони боғчаи бачагона дар деҳаи Нуробод, ҷамоати деҳоти Ҷура Раҳмонов, шаҳри Турсунзода» ва татбиқи он маълумоти муфассалро пешкаш намуд.

Рузномаи сеюми семинар-машварат, ки мақсади асосии гузаронидани ҷорабинии мазкур ба хотири баррасӣ намудани ҳуҷҷати таҳиягардида оид ба «Нақшаи идоракунии ҷораҳои экологӣ ва иҷтимоӣ» (НИЧЭИ) барои татбиқи зерлоиҳаи CSP-2A-10/1 мебошад, ки муаррифии онро сармутахассис оид ба ҷораҳои экологӣ иҷтимоӣ, Носирҷонов Фарҳод дар сатҳи касби гузаронида, тавассути слайдҳо тамоми ҷузъиёти ҳуҷҷати мазкурро бо ҷораҳои пешниҳодшаванда ҷиҳати пешгирӣ ва паст намудани таъсири манфии оқибатҳои эҳтимолии экологӣ ва иҷтимоиро қадам ба қадам ба иштирокчиёни машварат манзур намуд. Ин чунин қайд намуд, рафти корҳои сохтмонӣ оид ба сохтмони боғчаи бачагона зерлоиҳаи CSP-2A-10/1 метавонад боиси таъсироти экологӣ марбут ба садо, ҷанг, ҳаво ва об, идоракунии партовҳои саҳт, таназзули гуногунии биологӣ, бехатарӣ ва саломатӣ шаванд, ки таҳияи ин ҳуҷҷати мазкур пешгирии ин падидаҳо мебошад. Дар баробари ин ҳар як шаҳрванд метавонад дар доираи амалишавии на танҳо зерлоиҳаи CSP-2A-10/1, балки дар татбиқи «CASA-1000 Лоиҳаи дастгирии ҷомеа» (ЛДҶ) пешниҳод барои бехтар намудани раванди татбиқ ё барои арзу шикоят ба БМИМТ ва Бонки Умумиҷаҳонӣ муроҷият намояд. Барои ин масъала механизми бозгашти алоқа ва телефонҳои хатҳои гарм вучуд дорад. Ҳамаи амалҳои пешбинигардидаи ҳуҷҷати НИЧЭИ доираи конунгузории Ҷумҳурии Тоҷикистон ва бо тартибу низомномаҳо ва стандартҳои иҷтимоӣ ва экологии Бонки Умумиҷаҳонӣ таҳия гардидааст, дар охири баромадаш Носирҷонов Фарҳод гуфт.

Сипас дар охири ҷамбасти семинар-машварат тақроран аз иштирокчиён пурсида шуд, ки ягон тақлифу пешниҳодҳо барои ворид намудан ба ҳуҷҷати «Нақшаи идоракунии ҷораҳои экологӣ ва иҷтимоӣ» барои татбиқи зерлоиҳаи CSP-2A-10/1 «Сохтмони боғчаи бачагона дар деҳаи Нуробод, ҷамоати деҳоти Ҷура Раҳмонов, шаҳри Турсунзода» доранд ё не, аммо аз тарафи онҳо тақлиф ва пешниҳод карда нашуд.

Бо ҳамин семинар-машварат доир ба ҳуҷҷати НИЧЭИ барои амалишавии зерлоиҳаи CSP-2A-10/1 ба итмом расид ва намояндагони БМИМТ ба иштирокчиён ҷорабинии мазкур изҳори миннадори баён намуданд.

Протоколро навишт: Носирҷонов Фарҳод _____ 13.04.2022.



6. Фото публичных консультаций село Нуробод.



7. Список участников публичных консультаций.

«CASA-1000 ЛОИҲАИ ДАСТГИРИИ ҶОМЕА» (ППС)
«CASA 1000 COMMUNITY SUPPORT PROJECT» (CSP)

Семинар – машварат

Мавзӯи: Муҳокимаи ҳуҷҷати «Накшаи идоракунии чораҳои экологӣ ва иҷтимоӣ» (НИЧЭИ) барои татбиқи зерлоиҳаи CSP-2А-10/1 «Соҳтмони боғчаи бачагона дар деҳаи Нуробод, ҷамоати деҳоти Ҷура Раҳмонов, шаҳри Турсунзода».

Шаҳр/ноҳия: _____ Турсунзода _____ Сана: “ 13 ” 04 2022с.

Ҷойи баргузори: МЕТМУ № 8 ғ Ҷиодест ва. Турсунзода

Рӯйхати иштирокчиён

№	Ному насаб	Вазифа/ташкилот	Телефон	Имзо
1.	Насилов Ҷунаду	расса К.И.Д		
2.	Рамазарова Фаррӯз	ағзои К.И.Д	937823871	
3.	Ҷуманарова Мурадҷон	ағзои К.Ҷ	915423733	
4.	Ҷабборов Ҷилол	хонабини	930104440	
5.	Алимазарова Ш	амузор	931-17-12-15	
6.	Ҷарниева Н	амузор	915-38-15+45	
7.	Ҷарниева Зайнаб	амузор	933.04.4546	
8.	Ҷасимова Зодисоно	амузор	919-44-9264	
9.	Ҷулмутова Азиза	хонабини	915152425	
10.	Ҷамилова Нурӣ	амузор	946381518	
11.	Ҷурибаева Марома	Фаррас	933087420	
12.	Сулҳонова Нурӣ	Фаррас	939770276	
13.	Ҷурибаева Азиза	амузор - декар	934122080	
14.	Ҷорҷиев Абос	расса декар	818119984	
15.	Ҷасомилов Нуррашо	амузор, декар	918882559	
16.	Ҷасомилов Нуррашо	амузор, декар	588094412	
17.	Ҷасомилов Нуррашо	кафедра	937075613	
18.	Ҷасомилов Нуррашо	кафедра	918272595	
19.	Ҷасомилов Нуррашо	амузор декар	985311034	
20.	Ҷасомилов Нуррашо	кафедра	935551518	
21.	Ҷасомилов Нуррашо	кафедра	925697799	
22.	Ҷасомилов Нуррашо	кафедра		
23.				
24.				
25.				

Шаҳси масъул: _____ Носирҷонов Фарҳод _____

Имзо: _____

8. КОДЕКС ЭТИКИ И СЛУЖЕБНОГО ПОВЕДЕНИЯ РАБОТНИКОВ (ОБРАЗЕЦ)

1. Общие положения

1.1 Кодекс представляет собой свод общих принципов профессиональной этики и основных правил служебного поведения, которыми должны руководствоваться работник/консультант Проекта независимо от занимаемой ими должности.

Каждый работник/консультант Проекта независимо от занимаемой ими должности должен принимать все необходимые меры для соблюдения положений Кодекса, и каждый работник/консультант в отношениях с ним вправе ожидать от других сотрудников поведения в соответствии с положениями Кодекса.

Знание и соблюдение положений Кодекса является одним из критериев оценки качества их профессиональной деятельности и трудовой дисциплины.

Кодекс является руководством к действию при возникновении конфликта личных интересов и интересов работодателя, а также в других ситуациях этического выбора. От работников/консультантов требуется подтвердить свою осведомленность о требованиях Кодекса и важности сообщений о нарушениях. Каждый работник/консультант несет личную ответственность за исполнение Кодекса.

- 2 1.5. По любым вопросам, касающимся исполнения Кодекса, можно обратиться к своему непосредственному руководителю или другому должностному лицу.
- 3 1,6. Работодатель защищает конфиденциальность информации и права работников/консультантов в случаях обращения с добросовестными жалобами на нарушение Кодекса.
- 4 1,7 Особая ответственность за соблюдение Кодекса лежит на руководящем составе. Каждый руководитель подразделения обязан личным примером поощрять этическое поведение и соблюдение закона, формировать культуру безопасности, заниматься профилактикой и принимать оперативные меры для устранения нарушений Кодекса, учитывать соблюдение требований Кодекса при проведении оценки персонала.
- 5 1,8 Любое юридическое или физическое лицо, которое оказывает услуги или выступает от её лица, должно быть информировано о Кодексе. Организация требует от деловых партнеров безусловного уважения и соблюдения этических принципов, касающихся обеспечения безопасности, предотвращения коррупции.
- 6 1,9. Для организации информирования работников и работы с обращениями назначается должностное лицо. Исполнение Кодекса контролируется Исполнительным директором.

208. ОБЯЗАННОСТИ. ПРАВИЛА СЛУЖЕБНОГО ПОВЕДЕНИЯ РАБОТНИКОВ/КОНСУЛЬТАНТОВ

Быть честными и открытыми.

Своевременно и честно сообщать о допущенной ошибке.

Строго соблюдать служебную и коммерческую тайну, не допускать ситуаций, когда ссылки на необходимость защиты информации прикрывают неэффективность или низкое качество работы.

Обеспечивать полное, точное и согласованное представление позиции при взаимодействии с органами государственной и муниципальной власти, поставщиками и подрядчиками работ и услуг, общественными организациями и средствами массовой информации.

Не брать и не давать взяток в любой форме, не попустительствовать взяточничеству, вымогательству и хищениям в рамках реализуемых проектов, и имущества находящегося в собственности.

Исключить сексуальное домогательство используя служебное положение .

Исключить возможность использования служебного положения для личной или групповой выгоды, а также в целях недобросовестной конкуренции.

Осуществлять деятельность, связанную с закупками в строгом соответствии с законодательством и максимальной выгодой для реализуемых проектов.

Выявлять неэффективные процессы и управленческие процедуры, добиваться их изменения к лучшему.

Эффективно делегировать полномочия, обеспечивая необходимый баланс ответственности и ресурсов для выполнения порученного дела.

Соблюдать правила делового общения, быть пунктуальными и безупречно вежливыми с коллегами, деловыми партнерами, представителями средств массовой информации и другими заинтересованными сторонами.

Не создавать условия для получения надлежащей выгоды, пользуясь своим служебным положением.

Соблюдать установленные правила предоставления информации.

Сообщить непосредственному руководителю или руководству о возможности возникновения либо возникшем у работника конфликте интересов.

Вести себя достойно, действовать в строгом соответствии со своими трудовыми обязанностями, принципами и нормами профессиональной этики;

Избегать ситуаций, провоцирующих причинение вреда деловой репутации и авторитету Проекта.

218. ЗАЩИТА ИНТЕРЕСОВ РАБОТНИКА/КОНСУЛЬТАНТА

Работник/консультант, добросовестно выполняя профессиональные обязанности, может подвергаться угрозам, шантажу, оскорблениям и клевете, направленным на дискредитирование его деятельности и деятельности Проекта.

Защита работника/консультанта от противоправных действий дискредитирующего характера является моральным долгом руководства Проекта.

Руководителю Проекта надлежит поддерживать и защищать работника/консультанта в случае его необоснованного обвинения.

Руководителю Проекта надлежит поддерживать и защищать работника/консультанта в случае его необоснованного обвинения.

228. РЕКОМЕНДАТЕЛЬНЫЕ ЭТИЧЕСКИЕ ПРАВИЛА СЛУЖЕБНОГО ПОВЕДЕНИЯ РАБОТНИКОВ/КОНСУЛЬТАНТОВ

В служебном поведении работник/консультант воздерживается от:

Любого вида высказываний и действий дискриминационного характера по признакам пола, возраста, расы, национальности, языка, гражданства, социального, имущественного или семейного положения, политических или религиозных предпочтений;

Грубости, проявлений пренебрежительного тона, заносчивости, предвзятых замечаний, предъявления неправомерных, незаслуженных обвинений, угроз, оскорбительных выражений или реплик, действий, препятствующих нормальному общению или провоцирующих противоправное поведение.

Работники/консультанты должны быть вежливыми, доброжелательными, корректными, внимательными и проявлять терпимость в общении с коллегами и другими гражданами.

Внешний вид работника/консультанта при исполнении им трудовых обязанностей, в зависимости от условий трудовой деятельности, должен соответствовать общепринятому деловому стилю, который отличает сдержанность, традиционность, аккуратность.

238. ОТВЕТСТВЕННОСТЬ РАБОТНИКОВ/КОНСУЛЬТАНТОВ НСИФТ

Работники НСИФТ за совершение правонарушений и норм, установленных в настоящем Кодексе поведения, несут дисциплинарную ответственность в соответствии с законодательством Республики Таджикистан.

В соответствии со статьями 62, 42 Трудового кодекса Республики к дисциплинарным взысканиям относятся, в частности, замечание, выговор и увольнение работника. Согласно статье 62 Трудового кодекса республики трудовой договор может быть расторгнут по инициативе работодателя в следующих случаях:

- ликвидация организации или увольнение работодателя - физическое лицо или сокращение численности или штата работников
- расторжение трудового договора в связи со сменой собственника, несоответствие работнику выявленной должности или выполненной работы из-за недостаточной квалификации или состояния здоровья, препятствующего продолжению этой работы, если это несоответствие работника подтверждено сертификацией или на основании медицинского заключения
- систематическое невыполнение работником без уважительной причины трудовых обязанностей, возложенных на него трудовым договором или правилами внутреннего трудового распорядка, если к работнику ранее применялись дисциплинарные меры
- отсутствие на работе без уважительной причины, в том числе отсутствие на рабочем месте более трех часов в течение рабочего дня
- неявка на работу более четырех месяцев подряд из-за временной нетрудоспособности, не считая декретного отпуска, если законодательством Республики Таджикистан не установлен более длительный срок сохранения места работы (должности) для определенного заболевания
- появление на работе в нетрезвом состоянии, вызванное употреблением алкоголя, наркотиков, психотропных или других опьяняющих веществ
- вступившие в законную силу решения уполномоченного государственного органа о совершении кражи имущества работником и другие действия, препятствующие продолжению работы
- работник совершает преступление коррупционного характера, что исключает на основании судебного акта возможность дальнейшей работы
- продолжение участия работника в забастовке после доведения до его сведения решения суда объявить забастовку незаконной или запретить забастовку
- нарушение трудовыми обязанностями руководителем исполнительного органа работодателя, его заместителем или руководителем подразделения работодателя, повлекшее причинение материального ущерба работодателю
- отказ от прохождения медицинского осмотра с целью установления факта опьянения, вызванного употреблением алкоголя, наркотиков, психотропных или других опьяняющих веществ
- нарушение работником правил охраны труда, пожарной безопасности или безопасности движения, которые повлекли или могли повлечь серьезные последствия, в том числе травмы и несчастные случаи
- предоставление при приеме на работу недостоверной информации, поддельных документов и несоблюдение иных правил, установленных настоящим Кодексом и иными нормативными правовыми актами

Республики Таджикистан.

- отрицательный результат работы в течение испытательного срока при приеме на работу.

Консультанты за совершение преступлений и нарушение норм поведения, установленных настоящим Кодексом, несут ответственность в соответствии с условиями Договоров между работодателем и работником, а также законодательством Республики Таджикистан.