

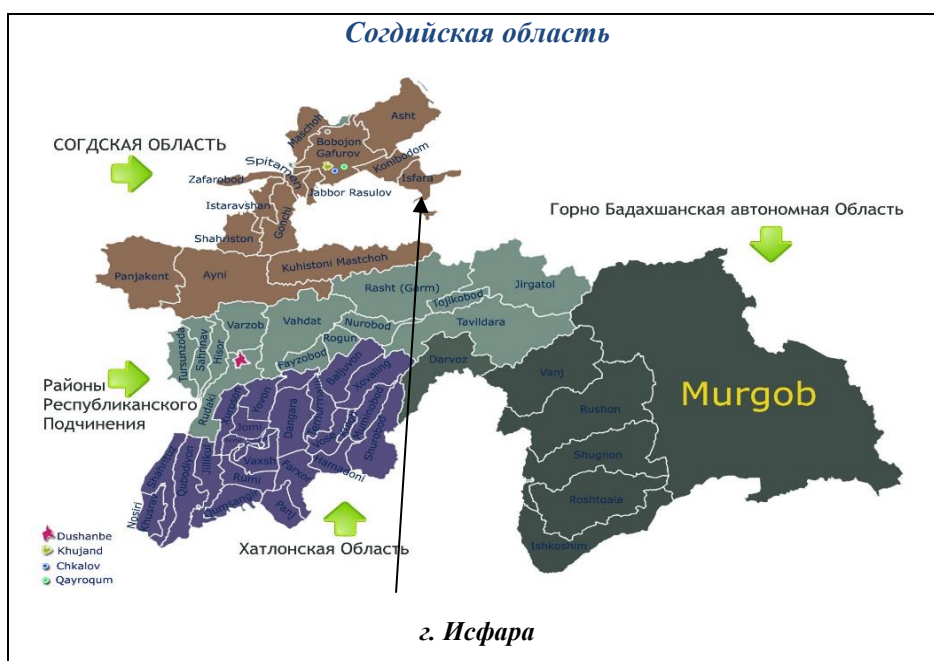


**РЕСПУБЛИКА ТАДЖИКИСТАН**  
**НАЦИОНАЛЬНЫЙ СОЦИАЛЬНЫЙ ИНВЕСТИЦИОННЫЙ ФОНД**  
**ТАДЖИКИСТАНА**  
**(НСИФТ)**

**CASA-1000 ПРОЕКТ ПОДДЕРЖКИ СООБЩЕСТВ (ППС)**

**По подпроекту: CSP-2В-22 «Строительство двухэтажного учебного корпуса на 7 классов в среднем общеобразовательном учреждении №49, махаллы Масджиди миёна, Таги Сада, Таги Бора и Чакалак, джамоата Чоркух, город Исфара».**

**«ПЛАН УПРАВЛЕНИЯ ОКРУЖАЮЩЕЙ И СОЦИАЛЬНОЙ СРЕДОЙ»**  
**(ПУОСС)**



Душанбе, 2022 год

## **СОДЕРЖАНИЕ**

<b>ПЕРЕЧЕНЬ СОКРАЩЕНИЙ И УСЛОВНЫХ ОБОЗНАЧЕНИЙ.....</b>	<b>3</b>
<b>1. Введение.....</b>	<b>4</b>
<b>2. Цель подпроекта.....</b>	<b>5</b>
<b>3. Исходные Данные</b>	<b>6</b>
<b>ЧАСТЬ А: ОБЩАЯ ИНФОРМАЦИЯ О ПРОЕКТЕ И СТРОИТЕЛЬНОМ УЧАСТКЕ .....</b>	<b>7</b>
<b>ЧАСТЬ В: ИНФОРМАЦИЯ О МЕРАХ ОБЕСПЕЧЕНИЯ БЕЗПАСНОСТИ .....</b>	<b>18</b>
<b>ЧАСТЬ С: МЕРЫ ПО СМЯГЧЕНИЮ .....</b>	<b>19</b>
<b>ЧАСТЬ D: ПЛАН ПО МОНИТОРИНГУ .....</b>	<b>35</b>
<b>Приложения:</b>	
<b>1. Подтверждающий документ – Решения председателя города.....</b>	<b>44</b>
<b>2. Письмо директора СШ№49.....</b>	<b>45</b>
<b>3. Министерства образования .....</b>	<b>46</b>
<b>4. Контрольный перечень предварительной социальной проверки.....</b>	<b>47</b>
<b>5. Результаты предварительной проверки окружающей и социальной среды .....</b>	<b>49</b>
<b>6. Сертификат землепользователя</b>	<b>50</b>
<b>7. Протокол публичных консультаций</b>	<b>52</b>
<b>8. Фото публичных консультаций</b>	<b>54</b>
<b>9. Список публичных консультаций</b>	<b>55</b>
<b>10. Кодекс этики и служебного поведения работников (ОБРАЗЕЦ)</b>	<b>56</b>

## ПЕРЕЧЕНЬ СОКРАЩЕНИЙ И УСЛОВНЫХ ОБОЗНАЧЕНИЙ

CASA1000	Проект по передаче и торговле электроэнергией в Центральной Азии и Южной Азии
АСМ	Асбестосодержащий материал
БТ	ОАХК «Барки Точик»
ВБ	Всемирный Банк
ВОЗ	Всемирная Организация Здравоохранения
ГН	Гендерное Насилие
ГЭЭ	Государственная экологическая экспертиза
ИСУ	Информационная система управления
КООС	Комитет по охране окружающей среды
КРС	Консультант по развитию сообществ
ЛЗП	Люди, затронутые проектом
МАР	Международная ассоциация развития
МДТФ	Многосторонний донорский целевой фонд
МОН	Министерство Образования и Науки Республики Таджикистан
МОС	Механизм обратной связи
МРЖ	Механизм рассмотрения жалоб
МФ	Министерство финансов Республики Таджикистан
НСИФТ	Национальный социальный инвестиционный фонд Таджикистан
ОВОСС	Оценка воздействия на окружающую и социальную среду
ОПП	Основы политики переселения
ОРП	Операционное руководство проекта
ОФГ	Обсуждение в Фокус группе
ПВЗС	План Взаимодействия с Заинтересованными сторонами
ПДП	План действий по переселению
ПКД	Проектные комиссии джамоатов
ПКС	Проектный комитет села
ПОС	Партнер по проведению обучения и оказанию содействия
ППС	CASA-1000 Проект поддержки сообщества
ПУОСС	План управления окружающей и социальной средой
РДОССВ	Рамочный документ по охране окружающей среды и социальным вопросам
РИС	Развитие по инициативе сообществ
СИЗ	Средства Индивидуальной Защиты
ЦУП	Центр управления проектом НСИФТ
ЦУПЭС	Центр управления проектами по энергетическим секторам
ЭКО	Экологическая и социальная оценка
ЭСС	Экологические и социальные стандарты

## 1. Введение

Республика Таджикистан получила грант в размере 26 миллионов долларов США от Всемирного банка на покрытие расходов по проекту «CASA-1000 Проект поддержки сообществ» для Таджикистана, который реализуется Национальным социальным инвестиционным фондом Таджикистана (НСИФТ) и Государственным учреждением «Центром по управлению проектами в энергетическом секторе» (ЦУПЭС).

**Цель CASA-1000 Проект поддержки сообществ (ППС)** в Таджикистане состоит в том, чтобы повысить качество и доступ к энергетическим, социальным и экономическим инфраструктурным услугам, а также внести вклад в укрепление местного управления в сообществах на территории проекта.



ППС будет внедряться в 65 селах вдоль Коридора воздействия CASA-1000 в Таджикистане определяемого как 1,5 км по обе стороны от Линии электропередачи (ЛЭП) CASA-1000, то есть от Согдийской области на севере до Хатлонской области на юге и охватывает 13 городов и районов, 24 джамоатов, в том числе городов Турсунзода, Гиссар, Левакант и районов Спитамен, Шахринав, Рудаки, Хуросон, Абдурахмони Джоми, Вахш, Кушониён, Джалолитдини Балхи, Джайхун.

Кроме того, ППС окажет поддержку целевым приграничным джамоатам в городе Исфара Согдийской области, охватываемый 50 махаллей объединённые в 11 групп в джамоатах Ворух и Чоркух города Исфара.

«CASA-1000 Проект поддержки сообществ» (ППС) состоит из четырех взаимосвязанных компонентов.

**Компонент 2** проекта направлен на финансирования социально-экономической инфраструктуры на местном уровне, которые направлены на решение приоритетных задач, определенных в ходе оценки потребности сёл коридора воздействия (КВ) и приграничных сёл джамоата Ворух и Чоркух города

Исфары (ПР) с участием самих жителей и процесса принятия решений на основе широкого участия населения, то есть методом РИС (Развития по инициативе сообществ).

*Исполнительным агентством второго, третьего и четвёртого компонентов «CASA-1000 Проект поддержки сообществ» (ППС) является Национальный социальный инвестиционный фонд Таджикистана (НСИФТ).*

## **2. Цель подпроекта**

Цель реализации подпроекта CSP-2B-22 «Строительство двухэтажного учебного корпуса на 7 классов в среднем общеобразовательном учреждении №49, махаллы Масджиди миёна, Таги Сада, Таги Бора и Чакалак, джамоата Чоркух, город Исфара».

В связи с этим, отбор подпроекта CSP-2B-22 для реализации было со стороны самих жителей махаллей, на основе проведённых исследований в Фокус группах 07-14 июня 2021 года и как первостепенным приоритетом на общем собрании села, в котором также принимали решения пожелые, инвалиды, женщины, преприниматели и молодёж. Необходимо отметить, что строительство нового учебного корпуса в селе Чакалак, является интересами женщин, так как воспитание детей в основном возложено на женщин.

Разработки «Плана управления окружающей и социальной средой» (ПУОСС) в рамках реализации подпроекта CSP-2B-22 «Строительство двухэтажного учебного корпуса на 7 классов в среднем общеобразовательном учреждении №49, махаллы Масджиди миёна, Таги Сада, Таги Бора и Чакалак, джамоата Чоркух, город Исфара» заключается в том, чтобы избежать, свести к минимуму или смягчить потенциальные негативные воздействия на окружающую среду и социальные последствия, вызванные в результате строительство нового учебного корпуса.

Разработанный ПУОСС позволит обеспечить проведение надлежащей оценки разработанного подпроекта CSP-2B-22 «Строительство двухэтажного учебного корпуса на 7 классов в среднем общеобразовательном учреждении №49, махаллы Масджиди миёна, Таги Сада, Таги Бора и Чакалак, джамоата Чоркух, город Исфара» с экологической и социальной точек зрения и на предмет их соответствия утвержденным Всемирным Банком экологическим и социальным требованиям ОП 4.01 «Экологическая оценка», а также законам и нормативно-правовым актам Республики Таджикистан в сфере охраны окружающей среды и социальных вопросов, с целью достаточного смягчения каких-либо остаточных и/или неизбежных воздействий.

Кроме того, в нем содержатся рекомендации по проведению экологического и социального мониторинга и подготовке соответствующей отчетности. Цель этого плана заключается в том, что он будет применяться в качестве руководящих принципов для подрядчика выполняемых восстановительных работ и является неотъемлемой частью тендерной документации для отбора



подрядной организации в рамках подпроектов, финансируемых Всемирным Банком «CASA-1000 Проект поддержки сообществ».

### **3. Исходные данные**



*Фото участка выбранного для реализации подпроекта CSP-2B-22*

Территория, которое было выбрано для реализации подпроекта CSP-2B-22, находится в махалле Таги Бора на свободном участке. Рельеф выбранного участка ровный, по близости никаких спец. объектов не находятся. Ранее на данном участке потопления и эрозии земли не наблюдалось, на фотографиях показаны виды типичного рельефа и ландшафт этого участка. В 1,5 километрах от участка строительства находится здание школы №49 и более 50-и метрах жилые дома местных сообществ.

Данный участок, где будет проводиться реализация проекта, не оказывает воздействие на транспортную и коммунальную инфраструктуру. В целом, геология территории подходит для строительства нового учебного корпуса. После прохождения ПСД экологической и Государственной экспертизы по строительству учебного корпуса в селе Таги Бора, начнутся процедуры по проведению тендера для отбора Подрядной организации. ПУОСС будет добавлена в тендерную документацию.

*Более подробная информация относительно данного раздела изложена в Части С: Меры по смягчению рисков.*

**ЧАСТЬ А: ОБЩАЯ ИНФОРМАЦИЯ О ПРОЕКТЕ И СТРОИТЕЛЬНОМ УЧАСТКЕ**

<b>1А. Институциональные и административные данные.</b>			
Страна	Таджикистан		
Название Проекта	CSP-2B-22 «Строительство двухэтажного учебного корпуса на 7 классов в среднем общеобразовательном учреждении №49, махаллы Масджиди миёна, Таги Сада, Таги Бора и Чакалак, джамоата Чоркух, город Исфара».		
Исполнитель Проекта	Национальный социальный инвестиционный фонд Таджикистана (НСИФТ).		
Охват проекта и проектной деятельности	«CASA-1000 Проект поддержки сообществ» (ППС) охватывает сёла расположенные вдоль Коридора воздействия CASA-1000. Проект охватывает население махаллы Какир и территорию школы данного села.		
Сфера деятельности участка/объекта	Подпроект CSP-2B-22 «Строительство двухэтажного учебного корпуса на 7 классов в среднем общеобразовательном учреждении №49, махаллы Масджиди миёна, Таги Сада, Таги Бора и Чакалак, джамоата Чоркух, город Исфара». В рамках реализации подпроекта CSP-2B-22 предусмотрено строительства 2-х этажного учебного корпуса в махалле Таги Бора которое включает: <ul style="list-style-type: none"> <li>• ограждение территории проведения работ,</li> <li>• обустроить места для приёма пищи, отдыха и для общих санитарно-гигиенических нужд (раздевалка, туалет, душевая).</li> <li>• подготовка площадок для складирования стройматериалов.</li> <li>• строительства нового здания.</li> <li>• монтаж дверных и оконных проемов.</li> <li>• отделочные работы.</li> <li>• монтажные работы по прокладке кабеля и труб.</li> <li>• площадка для сбора строительного мусора и не поврежденных материалов.</li> <li>• Вывоз мусора и благоустройство территории.</li> </ul>		
Институциональные механизмы (имя и контактные данные)	<table border="0" style="width: 100%;"> <tr> <td style="width: 50%; vertical-align: top;"> Заказчик НСИФТ: Координатор ППС: Нажмиддинов М. Maruf-a-n@mail.ru </td> <td style="width: 50%; vertical-align: top;"> Надзор за экологическими и социальными рисками (НСИФТ) Главный специалист по экологическим и социальным мерам безопасности НСИФТ в городе Душанбе: Насирджанов Фарход </td> </tr> </table>	Заказчик НСИФТ: Координатор ППС: Нажмиддинов М. Maruf-a-n@mail.ru	Надзор за экологическими и социальными рисками (НСИФТ) Главный специалист по экологическим и социальным мерам безопасности НСИФТ в городе Душанбе: Насирджанов Фарход
Заказчик НСИФТ: Координатор ППС: Нажмиддинов М. Maruf-a-n@mail.ru	Надзор за экологическими и социальными рисками (НСИФТ) Главный специалист по экологическим и социальным мерам безопасности НСИФТ в городе Душанбе: Насирджанов Фарход		



		Эл. почта: <a href="mailto:nfarik1611@gmail.com">nfarik1611@gmail.com</a> Моб. тел: +992-985-98-85-88	
Механизмы реализации (имя и контактные данные)		Подрядчик: (подлежит к определению)	Государственный надзор

## 2А. Описание строительного участка

Название участка (подпроект)	CSP-2B-22 «Строительство двухэтажного учебного корпуса на 7 классов в среднем общеобразовательном учреждении №49, махаллы Масджиди миёна, Таги Сада, Таги Бора и Чакалак, джамоата Чоркух, город Исфара».
Описание местоположения объекта, включая приложение с картой объекта	<p>Адрес: Республика Таджикистан, Согдийская область, город Исфара, джамоат Чоркух, махалла Таги Бора.</p>  <p><i>Карта участка подпроекта CSP-2B-22(красный свет)</i></p> <p>Новый учебный корпус будет находиться в юге от основного здания, юго-западной части села Таги Бора (координаты его расположения 39°58'30"N 70°33'50"E). Новый учебный корпус, расположен на свободном участке села Таги Бора. Расстояние от границы строительного участка в селе Таги Бора до зданий средней школы №49 1,5 км и жилых домов составляет более 50м.</p>
Анализ альтернатив	Относительно отбора место для строительства учебного корпуса, из-за отсутствия свободного участка на территории СШ№49 для строительства, а также из-за того что в рамках осуществления подпроекта CSP-2B-21 «Ремонт фасада здания и благоустройство в среднем общеобразовательном учреждении №49, махаллы Масджиди миёна, Таги Сада, Таги Бора и Чакалак, джамоата Чоркух, город Исфара» был закончен, альтернативное расположение рассматривался. Было принято решение построить учебный корпус, на



	<p>территории не прилегающий к СШ, что так же является удобным для посещения учащимся который ходили в школу из отдалённой местности на расстоянии 1-1,5 и более километров.</p> <p>Были рассмотрены три варианта действия:</p> <p><u>Первый вариант</u> Учитывая то, что проблема в данном селе была нехватка учебных классов, данный вариант стал неприемлемым для реализации.</p> <p><u>Второй вариант строительство</u> нового учебного корпуса на отведённом участке земли на территории махалли Таги Бора. Данный вариант является оптимальным решением, так как после реализации проекта в школе данного села прибавиться более 168 учебных мест, а также уменьшит нагрузку на СШ№49 что является одной из целей Проекта поддержки сообществ.</p> <p><u>Третий вариант бездействие.</u> Необходимо отметить, что отсутствия дополнительного учебного класса может привести к негативным последствиям, связанным со здоровьем детей и недовольством населения, что идёт в разрез с целями Проекта поддержки сообществ.</p> <p>В заключение можно с уверенностью сказать, что реализация подпроекта CSP-2B-22, даёт возможность увеличить число учащихся и рабочих мест для жителей данных махаллей.</p>
<p>Кому принадлежит земля?</p>	<p>Земля в Республике Таджикистан является исключительно собственностью государства, и государство гарантирует эффективное её использования в интересах народа. Землепользователем на момент реализации проекта является министерство образования.</p>
<p>Кто использует землю (формально / неформально)?</p>	<p>Используемая земля под строительство дополнительного учебного корпуса имеет Свидетельство о Государственной регистрации землепользователя от 14.06.2022 года, №5993, выданное со стороны Государственного органа по управлению земельными ресурсами Республики Таджикистан на основании решения председателя г. Исфара от 29.04.2022 года, №208: Кадастровый номер: 19-004-000596 на 8000,00 м.кв для строительства школы №0385011).</p>
<p>Описание вопросов географического, физического,</p>	<p><u>Географическое описание:</u> Средняя школа №49 находится между махаллей Чакалак и Масджити миёна, которая расположена в севере города Исфары,</p>

биологического, геологического, гидрографического и социально-экономического характера

Согдийской области, 196 км к северу от города Душанбе.

Население:

махалли Чакалак- 1285 человек, 595 хозяйств;

махалли Масджити миёна- 951 человек, 162 хозяйств;

махалли Таги Сада- 1514 человек, 236 хозяйств;

махалли Таги Бора- 372 человек, 71 хозяйств;

Всего 4122 человек, 1064 хозяйств.

Общее количество учеников, учащихся в школе №49 составляет 799- человек, из них 387 - мальчики и 412 - девочки. Количество сотрудников составляет 40 человек.

Погода в городе Исфары под влиянием Среднеширотный сухой засушливый (пустынный) климата. Испарение в среднем превышает количество осадков, но менее половины потенциального испарения. Средняя температура ниже 16°C. Зимой температура падает ниже нуля.

*Таблица 1. Основные характеристики климата в южной части Согдийской области (зона, в которую входит джамоат Чоркух)*

Температура окружающей среды (на открытом воздухе)	Минимум:	-8°C и менее
	Максимум:	+31°C и более
	Среднее дневное значение:	+25°C и более в июле
	Среднегодовое значение:	+19-2° C
Относительная влажность	май - 73%, июль - 43%, очень засушливо	
Среднее количество осадков:	166мм	
Количество дней с дождевым туманом:	Около 90 дней	
Максимальная солнечная радиация:	От 2,800 до 3,000 часов и более	
Максимальная температура почвы:	Более 36° C	
Приземная температура	От 32°C до 35°C и может быть больше (июль)	
Высота (метров над уровнем моря):	868м	
Скорость ветра:	До 2 м/сек.	
Сейсмичность района	8 баллов	

В городе Исфары зима достаточно мягкая, при этом температура воздуха опускается до -4°C и ниже. Самый холодный месяц январь, со средней максимальной температурой 6°C и средней минимальной температурой -8°C. Самый теплый месяц

июль, со средней максимальной температурой 31°C. Общее среднегодовое осадков составляет около 166мм. Самый сухой месяц в году август, когда выпадает в среднем 4мм осадков. Самый влажный месяц май, в котором выпадает в среднем 27мм осадков. Нормативная снеговая нагрузка составляет 70 кг/м<sup>2</sup>.

Реализуемый подпроект CSP-2В-22 «Строительство двухэтажного учебного корпуса на 7 классов в среднем общеобразовательном учреждении №49, махаллы Масджиди миёна, Таги Сада, Таги Бора и Чакалак, джамоата Чоркух, город Исфара» входит в зону 8-балльной сейсмичности, которая считается зоной повышенного риска землетрясений наибольшей интенсивности Республики Таджикистан.

Характеристика района строительства:

1. Климатический подрайон - (IVА);
2. Сейсмичность района строительства - (8 баллов);
3. Расчётная зимняя  $t^{\circ}$  наружного воздуха - (-13,5 °С);
4. Нормативная снеговая нагрузка - (70 кг/м<sup>2</sup>);
5. Нормативное ветровое давление - (38 кгс/м<sup>2</sup>)

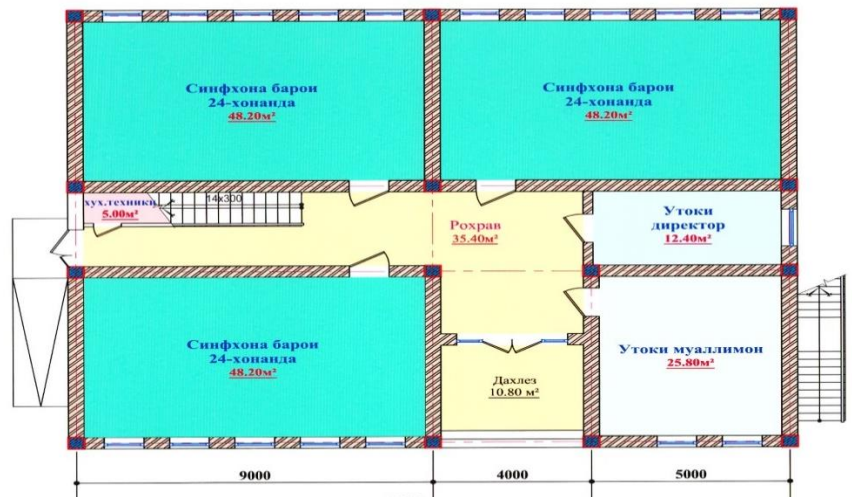
**Физическое описание:** в рамках реализации подпроекта CSP-2В-22 «Строительство двухэтажного учебного корпуса на 7 классов в среднем общеобразовательном учреждении №49, махаллы Масджиди миёна, Таги Сада, Таги Бора и Чакалак, джамоата Чоркух, город Исфара» предусмотрено строительства нового учебного корпуса.



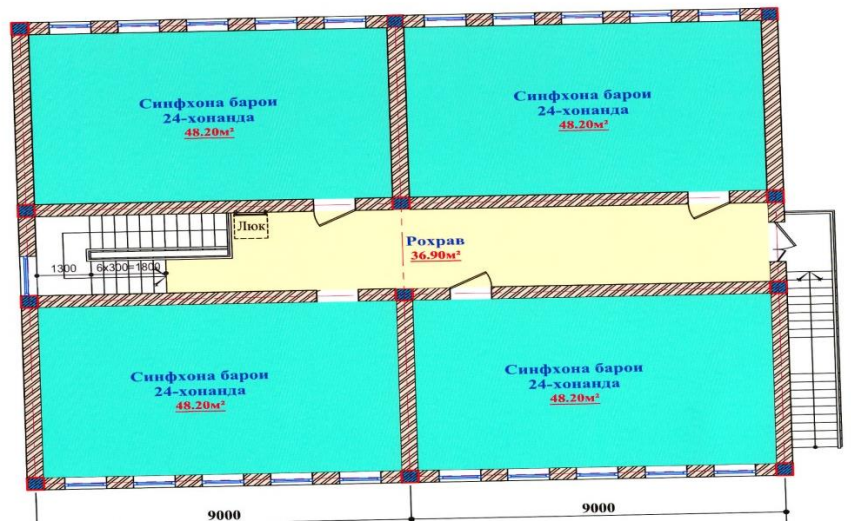
*Эскиз: Главный фасад учебного корпуса*

Строительство учебного корпуса в махалле Таги Бора, который был выбран в рамках подпроекта ППС, будет состоять из одного 2-х этажного здания, на первом

этаже здания находятся кабинет директора и 3 учебных класса, на 2-м этаже 4 учебных класса.



*План 1-го этажа учебного корпуса в махалле Таги Бора*



*План 2-го этажа учебного корпуса в махалле Таги Бора*

Технико-экономические показатели здание учебного корпуса:

- ✓ Площад застройки – 283,36 м<sup>2</sup>;
- ✓ Общая площадь – 566,7 м<sup>2</sup>;
- ✓ Полезная площадь – 447,9 м<sup>2</sup> ;
- ✓ Строительный объём – 1983,5 м<sup>3</sup>.

Антисейсмические мероприятия предусмотрены в соответствии с требованиями главы МКС РТ “Сейсмостойкость строительства. Нормы проектирования”. Монолитные железобетонный каркас и его элементы рассчитаны и законструированы с учётом воздействия горизонтальной сейсмической силы. Кирпичные стены усилены монолитными сердечниками и сварными сетками.

Конструктивные решения:

1. Фундаменты-монолитные, ленточные из бетона кл.В15
2. Стены-из кирпича М75 на растворе М50 толщ. В=400мм
3. Колонны монолитный железобетонный из бетона кл.В20
4. Ригель- монолитный железобетонный из бетона кл.В20
5. Перекрытия- многпустотные железобетонные плиты



б. Кровля- чердачная на деревянной конструкции, покрытия из крашенных металлочерепиц.

В рамках реализации подпроекта CSP-2B-25 также было предусмотрено кроме строительство учебного корпуса установка системы видеонаблюдения, котельная, септик, водонапорная башня, место для сбора мусора, туалет на 6 очка, установка парковых скамеек, уличных урн, приобретение и установка пожарного щита, информационный щит и ящик для жалоб, благоустройство территории. В связи с инфляцией и изменения цен на строительные материалы было принято решение сократить объём работ.

### **Техническое решение**

**Водоснабжение** – Источником водоснабжения данного объекта является существующая водопроводная сеть села, путём закачки из трубопровода в водонапорную башню объёмом 1м<sup>3</sup> для эффективной подачи воды в здание учебного корпуса. Внутренняя сеть водопровода монтируется из полипропиленовых труб с наружным диаметром 20-25 мм.

**Бытовая канализация** - Система бытовой канализации предусматривается для отвода стоков от санитарных приборов в герметичный септик, из которого по мере накопления вывозятся на ближайшие очистные сооружения. Внутренняя сеть канализации монтируется из полиэтиленовых канализационных труб диаметрами 50-100 мм. Все санитарно-технические приборы снабжаются сифонами. Вытяжная часть канализационных стояков выводится выше кровли.

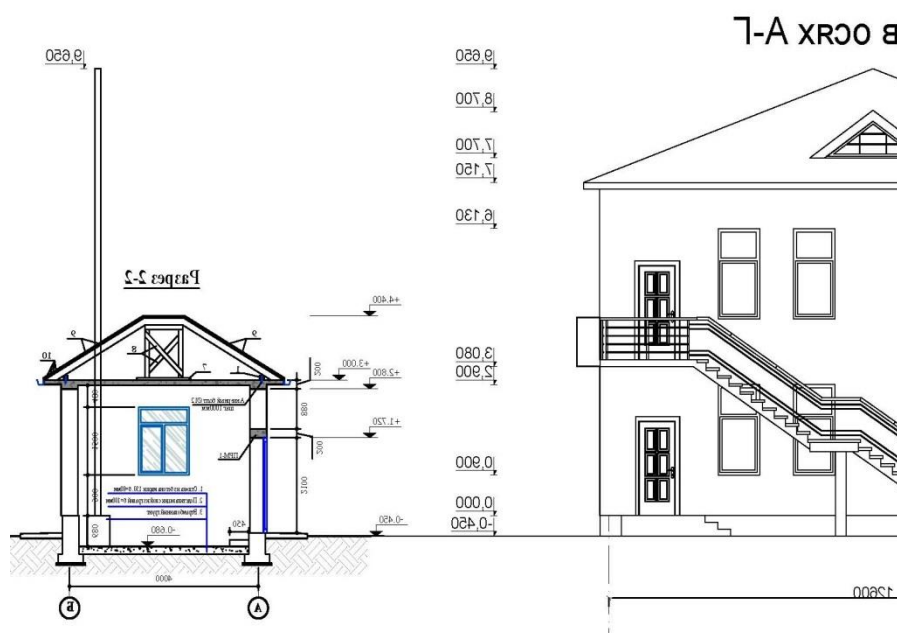
**Вентиляция** - в здании принята приточно-вытяжная система вентиляции с естественным побуждением. При монтаже воздуховодов используется листовая оцинкованная сталь толщиной 5мм.

**Пожарная безопасность** – в качестве мер пожарной безопасности предусмотрено установка пожарной сигнализации. Так же для пожарной безопасности предусмотрен пожарный щит. В стандартную комплектацию пожарного щита входит: Штыковая и совковая лопаты, противопожарный топор, конусное ведро, пожарный лом, багор, переносные огнетушители, ящик с песком

**Система отопления помещений** – для отопления помещений учебного корпуса предусмотрено установка

биметаллических радиаторов водяного отопления. Подача теплоносителя предусмотрено из котельной путём установки трубопровода из труб ПВХ  $d=25\text{мм} - d=60\text{мм}$ .

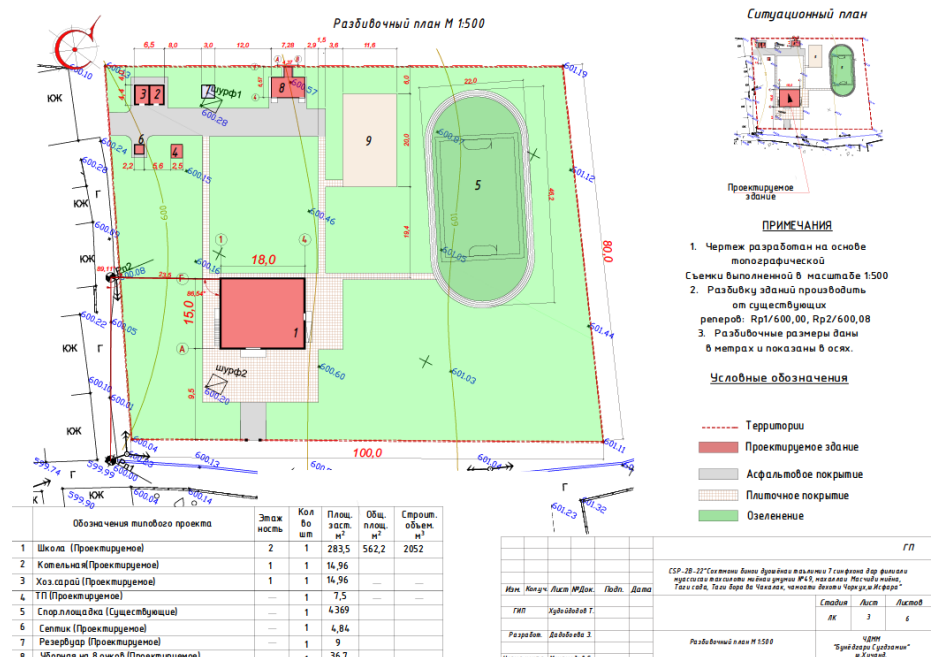
Котельное помещение будет располагаться с западной (задней) части основного здания на удалении около 15м. Длина трубы дымохода превышает высоту верхней кромки окна 2-го этажа здания школы на 3,52м, высота верхней кромки окон 2-го этажа 6.130м, высота трубы котельной 9м, что почти полностью исключает попадания вредных выбросов котельной в помещение учебного корпуса.



*Эскиз основного здания и котельная*

Основным направлением ветра в стране является восточный (23%). Кроме того, преобладающими направлениями ветра можно назвать северо-восточный (18%).

В котельной предусмотрено установка котла камбинированного нагрева (электронагрев, твёрдотопливный нагрев). Использование твёрдого топлива (угля или дров) будет осуществляться в случаях перебоев в подаче электроэнергии. (Ниже предоставлен генеральный план).



**Чертёж: Генеральный план (ГП).**

1. Учебный корпус на 7 классов
2. Котельная (проектный)
3. Хозсарай (проектный)
4. ТП
5. Спортплощадка
6. Септик
7. Резервуар
8. Уборная на 6 очков

Продолжительность строительство по подпроекту CSP-2B-22 предусмотрено 12 месяцев. В зависимости от погодных условий может быть продлён по письменному согласованию с Всемирного Банка.

**Биологическое описание:** Биологическая среда района с удивительным многообразием фауны и флоры находятся за пределами зоны проектного воздействия.

**Геологическое описание:** Геология характеризуется сложными кайнозойскими и преимущественно миоценовыми осадочными породами, состоящими из толстых блоков проксимальных оплетенных речных отложений, отражающих крупные речные равнины. Почвы в основном состоят из отложений, эродированных с гор и состоящих из чередующихся слоёв гравия, песка, ила и глин. Почвы и горные породы не будут подвергаться воздействию при ремонтных работах.

**Гидрографическое описание:** Гидрографическое состояние района относится к бассейну реки Исфара. Источником питания реки Исфара является ледниковые, подземные, снеговые и дождевые воды.

	<p>Неглубокое залегание грунтовых вод обусловлено естественным выклиниванием, слабой дренированностью данных участков и фильтрацией воды из оросительной сети. Основной причиной подъема уровня грунтовых вод является выход из строя или засыпка существовавшей ранее дренажной системы, как на застроенной территории, так и за ее пределами.</p> <p><u>Социально-экономическое описание:</u> город Исфара Согдийской области расположен в долине реки Исфара и граничит на востоке, запад и юг с Баткенской области Киргизии.</p> <p>Центром города является Исфара, а также имеется 12 сельских джамоатов, в которые входят 54 сёл. Общее количество населения района составляет более 260,7 тысячи людей, из них 81% проживают в сельской местности. Из общего количества населения, около 19% составляют молодые люди в возрасте от 15 до 30 лет. Основная часть населения занята в сельском хозяйстве.</p> <p>Источником дохода населения района является земледелие, животноводство, садоводство, трудовая миграция, малый бизнес и работа в государственных учреждениях.</p>								
<p>Месторасположение и расстояние от пункта материального снабжения, особенно, агрегатов, воды, камней?</p>	<p>Строительные материалы: цемент, жженный кирпич, пило/материалы, кровельные материалы, а также необходимые материалы будут доставлены из Б. Гафуровского района на расстояние 168 км. Инертные материалы (песок, щебень) на объект CSP-2B-22 будут поставляться поблизости от действующего карьера города Исфара.</p>								
<b>Законодательство</b>									
<p>Уточнить национальное и местное законодательство и разрешения, которые применяются к проектной деятельности</p>	<p style="text-align: center;"><b>Перечень национальных законов и нормативов</b></p> <p style="text-align: right;"><i>Таблица 1</i></p> <table border="1" data-bbox="611 1648 1536 2067"> <thead> <tr> <th data-bbox="611 1648 1090 1816">Название правового документа</th> <th data-bbox="1090 1648 1536 1816">Отраслевое Министерство /ведомство, ответственное за реализацию и контроль над исполнением</th> </tr> </thead> <tbody> <tr> <td data-bbox="611 1816 1090 1899">Закон РТ «Об охране окружающей среды» 2011 (2017)</td> <td data-bbox="1090 1816 1536 1899">Комитет защиты окружающей среды РТ</td> </tr> <tr> <td data-bbox="611 1899 1090 1982">Закон РТ «Об экологическом мониторинге» 2011 (2014)</td> <td data-bbox="1090 1899 1536 1982">Комитет защиты окружающей среды РТ</td> </tr> <tr> <td data-bbox="611 1982 1090 2067">Закон РТ «Об экологическом образовании населения» 2010</td> <td data-bbox="1090 1982 1536 2067">Комитет защиты окружающей среды РТ</td> </tr> </tbody> </table>	Название правового документа	Отраслевое Министерство /ведомство, ответственное за реализацию и контроль над исполнением	Закон РТ «Об охране окружающей среды» 2011 (2017)	Комитет защиты окружающей среды РТ	Закон РТ «Об экологическом мониторинге» 2011 (2014)	Комитет защиты окружающей среды РТ	Закон РТ «Об экологическом образовании населения» 2010	Комитет защиты окружающей среды РТ
Название правового документа	Отраслевое Министерство /ведомство, ответственное за реализацию и контроль над исполнением								
Закон РТ «Об охране окружающей среды» 2011 (2017)	Комитет защиты окружающей среды РТ								
Закон РТ «Об экологическом мониторинге» 2011 (2014)	Комитет защиты окружающей среды РТ								
Закон РТ «Об экологическом образовании населения» 2010	Комитет защиты окружающей среды РТ								



Закон РТ «О государственной экологической экспертизе» 2012	Комитет защиты окружающей среды РТ
Закон РТ «Об отходах производства и потребления» 2002 (2011)	ГУП «Жилищно-коммунальное хозяйство»
Постановление № 800 касательно загрязнения почвы и атмосферы выбросами	Комитет защиты окружающей среды РТ
<b>Перечень международных соглашений и конвенций, ратифицированных Таджикистаном</b> <i>Таблица 2</i>	
Базельская конвенция о контроле трансграничной перевозкой опасных отходов и их удалением (2016)	
Конвенция об охране нематериального культурного наследия (2006)	
Конвенция о ликвидации всех форм дискриминации в отношении женщин	
Конвенция об инспекции труда (2009)	
Конвенция ООН о правах ребенка (1993)	
<b>Экологические и социальные требования ВБ:</b> <i>Таблица 3</i>	
ОП/БП 4.00	Пилотное применение национальной системы Заёмщика для обеспечения экологической и социальной безопасности в проектах Всемирного банка
ОП/БП 4.01	Экологическая оценка
ОП/БП 4.12	Принудительное переселение
ОП/БП 7.50	Международные воды – как дополнительная
Руководящие принципы ГВБ по охране окружающей среды и технике безопасности (ГБОС) (Общие руководящие принципы ГБОС): (а) ГБОС 2.5 – Биологические опасности; (б) ГБОС 2.7 – Средства индивидуальной защиты (СИЗ); (с) ГБОС 3.5 – Перевозка опасных материалов;	
<b>Перечень строительных норм и правил Республики Таджикистан</b> <i>Таблица 4</i>	
СНиП РТ 11-01-2005 «Состав и порядок разработки, согласования и утверждения проектной документации на строительство предприятий, зданий и сооружений»	
СНиП РТ 12-06-2020 «Технический надзор в строительстве»	
СНиП РТ 03.01.04-01 «Приемка в эксплуатацию законченных строительством объектов. Основные положения»	
<b>Публичные консультации</b>	
Уточнить, когда/где проводятся общественные консультации	Общественная консультация по подпроекту CSP-2B-22 «Строительство двухэтажного учебного корпуса на 7 классов в среднем общеобразовательном учреждении №49, махаллы Масджиди миёна, Таги Сада, Таги Бора и

Чакалак, джамоата Чоркух, город Исфара» был проведен 22 июня 2022 года в махалле Какир, на территории средней школы №70 со стороны специалистов центрального офиса НСИФТ. В консультации участвовали жители, и преподаватели данного села их количество составлял 12 человек из них 6 женщин. Относительно Плана управления окружающей и социальной средой (ПУОСС) для подпроекта CSP-2B-22 со стороны сообщества предложений и комментарии не поступило. Протокол, сертификат землепользователя, фото и список участников общественных консультаций прилагается в данном документе (Приложения).

### Развитие институционального потенциала

Ожидается ли развитие потенциала?

Посредством НСИФТ будет организована программа обучения для развития и расширения профессиональных навыков и потенциала по вопросам управления охраной окружающей среды и социальным вопросам. Это обучение укрепит потенциал НСИФТ и КООС (Комитета по охране окружающей среды при Правительстве Республики Таджикистан) на районном уровне путем предоставления специализированных инструкций по проведению экологических оценок, а также по управлению и мониторингу вопросов, связанных с защитными мерами. В рамках программы будет также оказана поддержка в деле проведения информационно-разъяснительной работы и консультаций с местными властями и бенефициарами подпроектов в целевых территориях для поощрения принципа «местной собственности». В рамках данной деятельности будет предусматриваться проведение адресной информационно-просветительской работы и подготовки в учебных лагерях (т.е. базовой краткосрочной подготовки) для уязвимых молодых мужчин и женщин, а также услуг по поддержке жизнедеятельности (т.е. обучение предпринимательскому мышлению, анализу местного рынка, основам бухгалтерского учета, поддержка в подготовке бизнес-планов, последующее наставничество и обучение методам включения деятельности по смягчению последствий изменения климата в деятельности по обеспечению средств к существованию). НСИФТ будет нести ответственность за проведение данного тренинга; Перспективной молодежи будут предоставлены инструменты и оборудование в натуральной форме для

	<p>облегчения ее доступа к небольшому капиталу в натуральном виде.</p> <p>Программа обучения будет проводиться специалистами управления ООС района и специалистами НСИФТ.</p> <p>В Общественных консультациях будут участвовать руководители джамоата, директор школы, учителя и активные жители села.</p>				
<p>Информация о повышении потенциала (тренингах)</p>	<p>Тематика тренинга(модуль)</p>	<p>Кто проводит</p>	<p>Для кого проводит</p>	<p>Ожидаемые результаты</p>	<p>Сроки (примерно)</p>
	<p>1.Меры безопасности</p>	<p>ПОС</p>	<p>ПКД, ПКС, предст-ли общ.</p>	<p>Осведомлен-сть и участие сообщ</p>	<p>До начала строительства</p>
	<p>2.Эксплуатация и техническое обслуживание</p>	<p>ПОС</p>	<p>ПКД, ПКС, предст-ли общ.</p>	<p>Осведомлен-сть и участие сообщ</p>	<p>До начала стр. и на этапе строит.</p>
	<p>3.Вопросы по эк.соц. безопасн</p>	<p>Специалист НСИФТ</p>	<p>ПКД, ПКС, предст-ли общ.</p>	<p>Осведомлен-сть и участие сообщ</p>	<p>До начала стр. и на этапе строит.</p>
	<p>Примечание: ПОС-Партнёры по обучению и содействию. (Бюджет-Оплата по контракту) Специалист НСИФТ (Бюджет-оклад по контракту)</p>				
<p>Какие политики применимы к проекту/подпроекту?</p>	<p>К проекту поддержки сообщества применимы следующие политики всемирного банка:</p> <ul style="list-style-type: none"> <li>• ОР 4.01 Экологическая оценка – в качестве основной</li> <li>• ОР 7.50 Международные воды – как дополнительная.</li> <li>• ОР 4.12 Принудительное переселение</li> </ul> <p>Непосредственно к подпроекту CSP-2B-22 «Строительство двухэтажного учебного корпуса на 7 классов в среднем общеобразовательном учреждении №49, махаллы Масджиди миёна, Таги Сада, Таги Бора и Чакалак, джамоата Чоркух, город Исфара»:</p> <ul style="list-style-type: none"> <li>• ОР 4.01 Экологическая оценка – в качестве основной</li> </ul>				

## ЧАСТЬ В: ИНФОРМАЦИЯ ОБ ОКРУЖАЮЩЕЙ СРЕДЕ И СОЦИАЛЬНЫХ АСПЕКТАХ

ЭКОЛОГИЧЕСКИЙ/СОЦИАЛЬНЫЙ СКРИНИНГ			
Деятельность/вопрос		Статус	Иницилируемые действия
А	Ремонтно-восстановительные работы или капитальный ремонт зданий	Нет	Ремонтно-восстановительные работы или капитальный ремонт зданий не планируется
	Строительство новых небольших объектов	Да	Подрядчику необходимо следовать действиям, предусмотренным в <b>Разделе А ниже</b>
В	Индивидуальная система отвода сточных вод с объекта	Да	Отвод сточных вод в рамках реализации подпроекта CSP-2B-22 является централизованным в <b>Разделе В ниже</b>
С	Исторические здания и районы	Нет	Исторические здания отсутствуют
Д	Отвод земельных участков	Да	Отвод земель в рамках реализации подпроекта CSP-2B-22 предусмотрен в <b>Разделе Д ниже</b>
Е	Опасные или токсичные материалы	Нет	Подрядчику при необходимости следовать мерам, описанным в <b>Разделе Е ниже</b>
Ф	Безопасность движения транспорта и пешеходов	Да	Строительные работы будут проводиться на выделенном свободном участке махалли Таги Бора, что не повлияет на безопасность движения транспорта и пешеходов в <b>Разделе Ф ниже</b> .
Г	Управление социальными рисками	Да	Подрядчику необходимо следовать <b>Разделу Г ниже</b>



## ЧАСТЬ С: МЕРЫ ПО СМЯГЧЕНИЮ РИСКОВ

ДЕЯТЕЛЬНОСТЬ	ПАРАМЕТР	КОНТРОЛЬНЫЙ ПЕРЕЧЕНЬ МЕР ПО СМЯГЧЕНИЮ РИСКОВ	ОТВЕТСТВЕННЫЕ СТОРОНЫ ЗА ВЫПОЛНЕНИЕ МЕР
0. Общие условия	Информирование и безопасность работников на объекте	Разработать информационные плакаты или стенды о предстоящих работах и разместить их в местах проведения работ.	Подрядная организация
		Уведомлять общественность о проведении работ посредством размещения надлежащих оповещений в СМИ и (или) размещения объявлений в местах общего доступа (в том числе, на участке работ).	НСИФТ
		Перед началом работ подрядчик должен получить все требуемые законодательством разрешения на выполнение ремонтных работ.	Подрядная организация Технадзор
		Перед началом работ предоставить возможность Подрядчику ознакомиться с требованиями по соблюдению дисциплины и техники безопасности при проведении ремонтных работ. Получить от Подрядчика официальное подтверждение о соблюдении требований техники безопасности и дисциплины при проведении ремонтных работ.	НСИФТ Технадзор
		Перед началом работ уведомить Подрядчика о недопущении негативных мер воздействия или, при невозможности полного недопущения - сведение к минимуму негативного воздействия на местных жителей и природную среду.	НСИФТ

	Обеспечить соответствие индивидуальных средств защиты рабочим нормам передовой международной практики (использование защитных касок и, по необходимости, защитных масок, защитных очков, страховочных ремней безопасности и защитной обуви).	Подрядная организация
	Подрядчику необходимо перед началом работ обустроить места для приёма пищи, отдыха и для общих санитарно-гигиенических нужд (раздевалка, туалет, душевая).	Подрядная организация
	Разместить на объекте (строительной площадке) соответствующие указатели, информирующие рабочих об основных правилах и нормах, которые следует соблюдать.	Подрядная организация
	Для работы на объекте сотрудники Подрядчика должны пройти медосмотр и представить справки о состоянии здоровья.	Подрядная организация
	Необходимо обеспечить ежедневный замер температуры тела рабочих и при выявлении у рабочего повышенной температуры, направить в поликлинику для уточнения диагноза. Запретить больным рабочим допуск к месту проведения ремонтных работ.	Подрядная организация
	Проведение инструктажа рабочих о технике безопасности при проведении работ Согласно ГНиП РТ 12-03-2011 «Безопасность труда в строительстве».	Подрядная организация

		Подписание кодекса поведения работников подрядных организаций	Подрядная организация
		Создание системы управления дорожным движением и проведение обучения персонала – особенно для доступа на участок работ и интенсивного автомобильного движения возле него. Обеспечить безопасные проходы и переходы для пешеходов там, где этому мешает движение транспорта.	Подрядная организация
		Отрегулировать рабочее время в соответствии с местным характером дорожного движения – например, избегать основной транспортной деятельности в часы пик или во время движения скота.	Подрядная организация
<b>А. Общие ремонтно-восстановительные и/или строительные работы</b>	Качество воздуха	<p>Летний период в городе Исфара длительный и жаркий, осадки очень редки в это время года, поэтому наблюдается естественное повышенное запыление атмосферного воздуха.</p> <p>Учитывая, что при строительстве учебного корпуса, может негативно влияться на качество атмосферного воздуха и здоровье населения.</p> <p>Таким образом, для смягчения отрицательного влияния на качество атмосферного воздуха, необходимо предпринять следующие действия:</p> <ul style="list-style-type: none"> <li>-запрещается сбрасывать строительные отходы через оконные проемы;</li> <li>-сжигать строительные отходы и другой мусор; -</li> <li>готовить еду на открытом огне;</li> </ul>	Подрядная организация

		<ul style="list-style-type: none"> <li>-подметать территорию и внутренние помещения строящего объекта с предварительным увлажнением поверхностей;</li> <li>-накрывать инертные материалы при длительном их хранении во избежание запыления;</li> <li>-накрывать кузов автомобилей при транспортировке инертных материалов и строительных отходов для предотвращения сдувания пыли;</li> <li>-при бурении/сносе стен необходимо предпринимать меры по гидр подавлению пыли (поливанием водой);</li> <li>-необходимо устанавливать пылеулавливающие экраны на участке проведения работ, связанных с интенсивным образованием пыли;</li> <li>-строительные отходы должны храниться на отведенной для этих целей площадке;</li> <li>-при установлении жаркой и сухой погоды необходимо производить увлажнение строительных отходов вместе их временного хранения для предотвращения пылеобразования;</li> <li>-не допускать попадание почвы и строительного мусора на окружающие территории (тротуары, дороги, арыки), чтобы минимизировать распространение пыли и загрязнений.</li> <li>-не допускать сжигание на участке работ сухостоя, опавших листьев.</li> </ul>	
	Фауна и флора	В ходе реализации проекта, вырубка или пересадка деревьев не предусмотрено, но подрядной	Подрядная организация



		<p>организации необходимо учитывать то что, в случае вырубки или пересадки деревьев подрядная организация в первую очередь должен уведомить специалиста эколога района. Эколог должен составлять соответствующий акт и фиксировать весь процесс, от вырубки до посадки деревьев. Подрядная организация несет ответственность за халатное отношение. Предоставить копию составленного акта главному специалисту по экологическим и социальным мерам безопасности НСИФТ.</p> <p>По политике ВБ и экологическим стандартам РТ если дерево будет вырублено, то подрядная организация обязан посадить соответствующего дерево по соотношению один к трем и ухаживать за посаженным деревьями в течение одного года.</p> <p>Согласно действующей политике ВБ и экологическим стандартам РТ детские сады и образовательные учреждения должны иметь благоустроенную территорию и выраженную зеленую зону.</p> <p>Цель благоустройства территории школы – это создание безопасного, комфортного пространства, в котором дети проводят свободное время. Озеленение участка помогает создать благоприятную образовательную среду в детском саде и школе. Высокие деревья дают тень, защищают детей от перегрева в жаркий сезон.</p>	
--	--	--	--

		<p>Озелененные территории снижают уровень шума, насыщают воздух кислородом и влагой. Устойчивая экосистема на территории учебного заведения создает благоприятный для здоровья людей климат.</p>	
	Шум	<p>Ожидается незначительное повышение уровня шума при строительстве, транспортировке материалов, эксплуатации строительной техники, в частности, при раскопках, пневматическом бурении, работе строительных кранов, разгрузке инертных материалов необходимых для строительства (щебень, песок), досок и металла, а также погрузки строительных отходов. В этой связи повышенный шум при строительстве может принести неудобства жителям прилегающих домохозяйств. Поэтому необходимо проводить вышеперечисленные работы в дневное время с 9:00 до 17:00.</p> <p>Строго запрещается выбрасывать строительные отходы из оконных проемов для предотвращения возникновения шума и загрязнения прилегающей территории и атмосферного воздуха.</p> <p>Электропитание оборудования, освещения и других электроинструментов будет происходить из общих городских сетей электроснабжения. В этой связи использоваться электрогенераторы не будут. Однако при необходимости использования подобного оборудования необходимо согласовать время его эксплуатации с Правительством района, так как объект находится в райцентре не далеко от</p>	<p>Подрядная организация Стройинспекция</p>

		административного здания органа исполнительной власти района.	
	Качество воды	<p>В территории строительной площадки находятся зеленые полосы, для полива которых организована арычная система (лотки для отвода ливневых вод), а также система водоснабжения источником является централизованно. Система арычного полива заполняется водой в сезон дождей и не только. Таким образом, чтобы исключить засорение и поломку арычков, рекомендуется размещение площадки для временного хранения строительных отходов обустроить на расстоянии 0,5 метров от арычка. Необходимо предусмотреть, чтобы при подъезде грузового автотранспорта не были поломаны арычки. Тем не менее, при попадании строительных отходов в арычную сеть необходимо предпринимать их удаление на площадку временного хранения отходов.</p> <p>Во время строительных работ запрещается мойка автомашин и строительного оборудования на территории стройплощадке. Чистка автомашин и оборудования должна производиться только на автомойках.</p> <p>Запрещается на территории стройплощадке заправка ГСМ, замена масел, фильтров и другие ремонтные работы автотехники для предотвращения загрязнения поверхностных и подземных вод. Такие мероприятия должны производиться на станциях</p>	<p>Подрядная организация Стройинспекция</p>

		<p>технического обслуживания. В случае непреднамеренной утечки ГСМ предпринять меры по их удалению. Если пролив ГСМ был произведен на оборудованные поверхности (асфальт, бетон), то необходимо использовать абсорбенты (песок, опилки, ветошь) для сбора пролива. Загрязненные абсорбенты необходимо собрать и хранить в специальной емкости до их утилизации. При проливе ГСМ на почву необходимо до их полного просачивания лопатами вынуть загрязненный грунт и поместить его в емкость. Хранить до их утилизации.</p> <p>Также запрещается сбрасывать строительные отходы из оконных проемов первого этажа и выше для предотвращения разноса легких элементов и фракций строительных отходов и, как следствие, загрязнения почв.</p>	
Управление отходами		<p>Площадку временного хранения неопасных строительных отходов необходимо организовать там, где будет безопасно и удобно для погрузки и вывоза их за территорию.</p> <p>Выбор места и площадь временного хранения неопасных строительных отходов необходимо согласовать с руководством и специалистом по АХЧ (административно-хозяйственной части).</p> <p>Все строительные отходы, которые образовались в ходе работ (металлические элементы, древесина, бумага и картон, провода) подрядчику необходимо</p>	Подрядная организация Стройинспекция НСИФТ

		<p>складировать отдельно друг от друга для дальнейшей переработки или использования.</p> <p>Остальные строительные отходы, которые не могут быть использованы повторно или переработаны, должны собираться на специально отведенном месте. При этом крупногабаритные отходы должны быть поделены на части для удобства их хранения и погрузки в автотранспорт для транспортировки. Строительные отходы нельзя хаотично сваливать друг на друга. Строительные отходы должны собираться и храниться только в пределах отведенной для этих целей площадки.</p> <p>Исключать во время строительства образование опасных жидких строительных отходов, которые при попадании в систему канализации могут привести к ее засору, поломке, химическому изменению бытовых сточных вод, которые приведут к нарушению работы городских очистных сооружений.</p> <p>Неопасные строительные жидкие отходы необходимо удалять в систему городской канализации. При этом, надо иметь в виду, что остатки бетонных растворов, которые не были использованы, нельзя сливать в городскую систему канализации. Их необходимо законсервировать и использовать позже, если это невозможно, то надо дать им застыть и размещать вместе с другими неопасными твердыми строительными отходами.</p>	
--	--	---	--

		На территории реализации подпроекта CSP-2B-22, канализация отсутствует.	
В. Индивидуальная система отвода сточных вод с объекта	Качество воды	Сточные воды (ливневая вода, вода, используемая для мытья рук, полов и пр.) от строительной площадки, отводятся после отчистки в арычную систему.	
С. Историческое (ие) здание(я)	Культурное наследие	«Строительство двухэтажного учебного корпуса на территории махаллы Таги Бора», не является «Культурным наследием».	
Д. Отвод земельных участков	План/схема приобретения земельного участка	Реализация подпроекта CSP-2B-22 «Строительство двухэтажного учебного корпуса на 7 классов в среднем общеобразовательном учреждении №49, махаллы Масджиди миёна, Таги Сада, Таги Бора и Чакалак, джамоата Чоркух, город Исфара» будет производиться на отведенном свободном участке махаллы Таги Бора. Школа имеет сертификат землепользователя, в связи с этим (приобретение земли не предусмотрено).	



		<p style="text-align: center;">Разбивочный план М 1:500</p>  <p style="text-align: center;"><b>Схема участка территории учебного корпуса</b></p> <table border="1" data-bbox="828 622 1254 782"> <thead> <tr> <th>Обозначения типового проекта</th> <th>Этажность</th> <th>Кол-во шт</th> <th>Площ. заст. м<sup>2</sup></th> <th>Общ. площ. м<sup>2</sup></th> <th>Спортив. объем м<sup>3</sup></th> </tr> </thead> <tbody> <tr> <td>1 Школа (Проектируемое)</td> <td>2</td> <td>1</td> <td>283,5</td> <td>562,2</td> <td>2052</td> </tr> <tr> <td>2 Котельная (Проектируемое)</td> <td>1</td> <td>1</td> <td>14,96</td> <td>—</td> <td>—</td> </tr> <tr> <td>3 Хоз. сарай (Проектируемое)</td> <td>1</td> <td>1</td> <td>14,96</td> <td>—</td> <td>—</td> </tr> <tr> <td>4 ТП (Проектируемое)</td> <td>—</td> <td>1</td> <td>7,5</td> <td>—</td> <td>—</td> </tr> <tr> <td>5 Спортивная площадка (Существующие)</td> <td>—</td> <td>1</td> <td>4369</td> <td>—</td> <td>—</td> </tr> <tr> <td>6 Септик (Проектируемое)</td> <td>—</td> <td>1</td> <td>4,84</td> <td>—</td> <td>—</td> </tr> <tr> <td>7 Резервуар (Проектируемое)</td> <td>—</td> <td>1</td> <td>9</td> <td>—</td> <td>—</td> </tr> <tr> <td>8 Уборная на 8 очков (Проектируемое)</td> <td>1</td> <td>1</td> <td>36,7</td> <td>—</td> <td>—</td> </tr> </tbody> </table>	Обозначения типового проекта	Этажность	Кол-во шт	Площ. заст. м <sup>2</sup>	Общ. площ. м <sup>2</sup>	Спортив. объем м <sup>3</sup>	1 Школа (Проектируемое)	2	1	283,5	562,2	2052	2 Котельная (Проектируемое)	1	1	14,96	—	—	3 Хоз. сарай (Проектируемое)	1	1	14,96	—	—	4 ТП (Проектируемое)	—	1	7,5	—	—	5 Спортивная площадка (Существующие)	—	1	4369	—	—	6 Септик (Проектируемое)	—	1	4,84	—	—	7 Резервуар (Проектируемое)	—	1	9	—	—	8 Уборная на 8 очков (Проектируемое)	1	1	36,7	—	—	<p>Подрядная организация Стройинспекция НСИФТ</p>
Обозначения типового проекта	Этажность	Кол-во шт	Площ. заст. м <sup>2</sup>	Общ. площ. м <sup>2</sup>	Спортив. объем м <sup>3</sup>																																																				
1 Школа (Проектируемое)	2	1	283,5	562,2	2052																																																				
2 Котельная (Проектируемое)	1	1	14,96	—	—																																																				
3 Хоз. сарай (Проектируемое)	1	1	14,96	—	—																																																				
4 ТП (Проектируемое)	—	1	7,5	—	—																																																				
5 Спортивная площадка (Существующие)	—	1	4369	—	—																																																				
6 Септик (Проектируемое)	—	1	4,84	—	—																																																				
7 Резервуар (Проектируемое)	—	1	9	—	—																																																				
8 Уборная на 8 очков (Проектируемое)	1	1	36,7	—	—																																																				
<p>Е. Токсичные материалы</p>	<p>Обращение с другими токсичными / опасными отходами</p>	<p>Токсичных/опасных материалов на территории школы не имеется. При этом, если в результате работ обнаружатся токсичные/опасные материалы, то необходимо провести следующие мероприятия: -Уведомить руководство школы, специалиста по экологическим и социальным мерам безопасности НСИФТ, предупредить рабочих об опасности воздействия паров ртути на здоровье человека. -Аккуратно, не повреждая оболочку прибора, переместить его в безопасное место, которое должно находиться в хорошо проветриваемом помещении.</p>																																																							

		<p>-Отметить место временного размещения ртутьсодержащих приборов предупреждающими знаками.</p> <p>-Временное хранение токсичных веществ должно быть организовано в герметичных контейнерах, на которых должна быть указана информация по обращению с такими веществами.</p> <p>При обнаружении поврежденных отходов, содержащих ртуть</p> <p>-Вызвать территориальное подразделение МЧС.</p>	
	<p>Прямые или косвенные опасности</p>	<p>Строительные работы будут проводиться в пределах территории школы. Территория проведения работ огорожена, и доступ транспорта и людей ограничен, что не повлияет на безопасность движения транспорта и пешеходов.</p> <p>Возведение и строительство, особенно на участке новой застройки, может потребовать проезда тяжелой техники, перевозка материалов на стройплощадку и со стройплощадки может увеличить зашумление и пробки на дорогах. Для идентификации риска обычно проводят исследование организации дорожного движения, например, близость дорог к школам, и меры снижения негативного воздействия, например, ограничение движения в определенные часы, в начале и в конце школьного дня. Другие меры безопасности могут включать ограничение скорости, организацию зон парковки, пешеходные переходы и</p>	

		так далее.	
<p>Г. Безопасность дорожного движения и пешеходов</p>	<p>Управление связями с общественностью</p>	<p>Подрядчик назначает одного своего сотрудника в качестве контактного лица, которое отвечает за связь с местным населением, а также за получение обращений/жалоб от местного населения. Ящик для жалоб и предложений будет находиться на информационном стенде находящейся в Джамоате. Подрядчик будет еженедельно контролировать ящик с жалобами и предложениями, и предпринимать меры по урегулированию жалоб. Подрядчик обязан проводить консультации с местными сообществами для урегулирования конфликтных ситуаций между заинтересованными сторонами, в том числе между работниками и местным населением.</p> <p>Подрядчик будет информировать близлежащее население о графиках ремонтных работ.</p> <p>Обеспечить Механизм рассмотрения жалоб для заинтересованных сторон и довести информацию до них.</p> <p>Во всех семинарах сообщество было проинформировано о механизме подачи предложений и жалоб. Жалобы можно подать:</p> <ul style="list-style-type: none"> <li>• Прямым обращениям к сотрудникам регионального и головного офиса НСИФТ.</li> <li>• Написав письмо и сбросив в почтовый ящик, находящийся на информационном стенде Джамоата.</li> </ul>	<p>Подрядная организация НСИФТ</p>

		<ul style="list-style-type: none"> <li>• Отправить на электронную почту НСИФТ: <a href="mailto:info_csp@nsift.tj">info_csp@nsift.tj</a>.</li> <li>• Телефон доверия центрального офиса НСИФТ в г. Душанбе: + 992-2-21-87-53 (звонок можно осуществлять круглосуточно, разговор будет записываться);</li> <li>• Координатору проекта ППС НСИФТ: Маруфу Нажмиддинову. тел: +992-988-62-26-00.</li> <li>• Главному специалисту по экологическим и социальным мерам безопасности Насирджанову Фарходу. тел: +992-985-98-85-88.</li> <li>• Менеджеру представительства НСИФТ в городе Исфара: Ниёзматов Саидмухаммад, тел.: +992-927-80-29-05.</li> <li>• Координатору по мобилизации сообщества НСИФТ в городе Исфара: Ишанова Махина, тел: +992-927-52-60-08.</li> </ul>	
Г. Управление социальным риском	Управление трудовыми вопросами	<p><u>Трудовые отношения</u>; Привлекаемые рабочие рассматриваются как рабочая сила подрядчика и связи с этим должны соблюдаться следующее требования:</p> <ul style="list-style-type: none"> <li>-Детский труд (детей до 18 лет) для выполнения любых видов работ на объекте полностью запрещён;</li> <li>-Привлечение членов сообществ в качестве общественных работ в рамках хашаров запрещено;</li> <li>-Подрядчик подписывает с каждым рабочим договор, в котором будут прописаны их права и обязанности с соблюдением трудовых норм, то</li> </ul>	Подрядная организация НСИФТ

		<p>есть</p> <ul style="list-style-type: none"> <li>• 8 часовой рабочий день, в случае превышения установленного времени учет внеурочного времени с соответствующей оплатой;</li> <li>• 40 часовая рабочая неделя;</li> <li>• 1 час на обед;</li> </ul> <p>-Подрядчик подписывает с каждым рабочим кодекс поведения, соответствующий международной практике, и должен строго следовать ему, вплоть до увольнения рабочих и взимания соразмерных финансовых штрафов: образец кодекса поведения будет вставлен в <i>(Приложение)</i>.</p> <p>-Повышать осведомленность рабочих об общих принципах управления связями с местным населением:</p> <p>-Организовать доступ рабочих к туалетам и зонам для мытья рук, которые должны быть обеспечены горячей и холодной водой, мылом и сушилкой для рук в достаточном объеме.</p> <p>-Разработать систему рассмотрения жалоб от рабочих.</p> <p><u>Условия проживания</u>; с учетом того, что плановые работы носят краткосрочный характер, то неквалифицированных рабочих по возможности необходимо привлекать из местных сообществ, а для выполнения нетяжелой работы привлекать женщин. Если к выполнению работ будут привлекаться местные рабочие, то отпадает необходимость в</p>	
--	--	--	--

		<p>предоставлении рабочим мест временного проживания, а обеспечения их адекватными условиями (кухней, душевыми, туалетом и т.д.) необходимо.</p> <p>Если к выполнению работ будут привлекаться рабочие из других регионов или городов и сел, не имеющие в месте проведения ремонтных работ своего жилья, то Подрядная организация должна обеспечить их жильем. Жилье должно быть обеспечено следующими условиями:</p> <ul style="list-style-type: none"> <li>• Спальными комнатами с кроватями;</li> <li>• Кухней с возможностью готовить еду, хранить продукты;</li> <li>• Санитарными условиями (душ или баня, туалет, место, где можно стирать одежду);</li> <li>• В холодное время года – электрообогревателем;</li> </ul>	
	<p>Требования к охране здоровья и безопасности работников</p>	<p><u>Охрана здоровья:</u> - На строительной площадке необходимо иметь медицинскую аптечку для оказания первой помощи для лиц, получивших производственную травму.</p> <p>-Ежедневно измерять температуру работников перед началом работ на строительной площадке.</p> <p>-Проведения регулярных мероприятий со всеми работниками на строительной площадке относительно соблюдения требований по предотвращению COVID-19;</p> <p><u>Безопасность работников;</u> - Проводить инструктаж по технике безопасности перед началом каждого</p>	<p>Подрядчик</p>



		<p>вида работ и регулярно проверять соблюдение техники безопасности.</p> <p>-Обеспечить спецодеждой (маски, перчатки и защитные очки, для ремонтных работ также каски и защитная обувь), средствами индивидуальной защиты, инструментами, материалами;</p> <p>-Обеспечить необходимым оборудованием для выполнения высотных работ (строительные леса, временные ограждения, страховочные ремни и канаты и т.д.).</p>	
--	--	--	--

## ЧАСТЬ D: ПЛАН МОНИТОРИНГА

Тип деятельности	Что за параметр подлежит мониторингу?	Где будет проводиться мониторинг параметра?	Каким образом будет проводиться мониторинг параметра?	Когда (Определите частоту / или непрерывность?)	Зачем (проводится мониторинг данного параметра?)	Кто (несёт ответственность за мониторинг?)
<b>ЭТАП ПОДГОТОВКИ К СТРОИТЕЛЬСТВУ</b>						
Огражденный земельный участок школы	Наличие сертификата на землю требованиям ОПШ	На местах, где расположен земельный участок	Визуальное наблюдение земельного участка путём проведения скрининга, консультации с окружающим сообществом, проверка сертификата землепользователя.	До начала проектирования	Предотвращение недобровольного приобретения земли и во избежание переселения	НСИФТ – Специалист по экологическому и социальному развитию

Составления технического задания на проектирование	Сбор исходных данных для составления технического задания	На местах и в офисе	Верификация документов	До начала проектирования	Обеспечить технический порядок при проектирования	НСИФТ – Специалист по экологическому и социальному развитию
Разработка ПСД (Проектно-сметной документации)	Соответствия ПСД согласно техническим заданиям Включение экологических требований в проектную документацию и ВОР (ведомость объем работ)	На местах и в офисе	Верификация документов	Регулярно в период разработке ПСД	Для качественной разработки ПСД и соблюдения технического задания	Правительства района-отдел архитектуры и землепользования
Проведения экологической экспертизы	Соответствия подпроекта к экологическим требованиям по охране окружающей среды	В офисе	Верификация документов	1 раз	Для соблюдения требования по охране окружающей среды	НСИФТ – Региональный офис
Проведения Государственной экспертизы	Соответствия ПСД Государственным требованиям	За рабочим столом (в офисе) и при необходимости на местах	Верификация документов	1 раз	Для соответствия ПСД Государственным требованиям	Проектная организация
Тип деятельности	Что за параметр подлежит мониторингу?	Где будет проводиться мониторинг параметра?	Каким образом будет проводиться мониторинг параметра?	Когда (Определите частоту / или непрерывность?)	Зачем (проводится мониторинг данного параметра?)	Кто (несёт ответственность за мониторинг?)
Информированность близлежащего сообщества	информирование общественности о проведении работ посредством встречи с общественностью и (или) размещения объявлений в местах общего доступа.	В ближайших джамоатах и домохозяйств	Наблюдение, проверка установленных вывесок, протоколов общественных собраний, опрос населения или домохозяйств,	1 раз до начало работ	Обеспечение информированности населения	НСИФТ – Региональный офис

Наличие механизма жалоб	Наличие КРЖ (комитет по рассмотрению жалоб)	В джамоате	Проверка документов о формировании комитета по рассмотрению жалоб, Наличие информационных таблиц с указанием контактов членов данного комитета	1 раз до начала работ	Обеспечение функционирования механизма рассмотрения жалоб	НСИФТ – Специалист по экологическому и социальному развитию
Включение требований ПУОСС в контрактную документацию	Включены ли требования, изложенные в ПУОСС в контрактную документацию, в проектную документацию	В офисах и на объекте строительства	Изучения контракта и других документов, проектной документации	На этапе проектирования и заключения контракта, на начальном этапе, в процессе строительства и завершения работ	В целях обеспечения требованиям ВБ, нормативных актов и законов РТ	НСИФТ – Специалист по экологическому и социальному развитию
<b>ЭТАП СТРОИТЕЛЬСТВА</b>						
Поставка строительных материалов	Закупка строительных материалов у лицензированного поставщика	В офисе или на складе поставщика	Верификация документов	При заключении договоров поставки	Обеспечить технический порядок объекта и его безопасность для охраны здоровья человека.	Специалисты НСИФТ по закупкам, по охране окружающей среды и по техническому надзору;
Перевозка строительных материалов и отходов Передвижение строительной	Техническое состояние транспортных средств и оборудования; - Защита грузовых автомобилей при помощи чехла;	- Строительная площадка; - Маршруты транспортировки строительных материалов и	Автомобили будут направлены на станцию технического осмотра	1 раз до начала работ	Для предотвращения утечек ГСМ, загрязнение атм. воздуха, повышенной концентрации загрязняющих веществ в	НСИФТ - Специалист по охране окружающей среды; НСИФТ - Специалист по техническому надзору;

техники	- Соблюдение установленных часов и маршрутов перевозки	отходов			отходящих газах, уменьшения пыления при перевозке отходов с кузова и грунтовых дорог, снижения риска автомобильных аварий, снижения количества шума	
Движение строительной техники	Выбор маршрута доставки материалов и вывоза отходов Соблюдение установленных часов и маршрутов перевозки	На маршруте	Обследование маршрута	На постоянной основе Внезапные проверки в рабочее и нерабочее время	Для снижения воздействия шума на местное население, снижения интенсивности пыления при перевозке отходов с кузова и грунтовых дорог, выбора кратчайшей дороги до места назначения, снижения риска автомобильных аварий.	НСИФТ - Специалист по охране окружающей среды; НСИФТ - Специалист по техническому надзору;
Техническое обслуживание строительной техники	Мойка автомобилей и строительной техники на специальных автомойках Ремонт автомобилей и строительной техники на СТО Заправка или смазка строительного оборудования на пунктах замены масла технического осмотра	Строительная площадка	Инспекция деятельности	Во время эксплуатации автотехники и оборудования	Избегать загрязнения воды и почвы нефтепродуктами при мойке и замене/доливке ГСМ Своевременно локализовать и уменьшить ожидаемый ущерб в случае пожара Снижение шума при ремонте техники	НСИФТ - Специалист по охране окружающей среды (СпоООС); НСИФТ - Специалист по техническому надзору (СпоТН); НСИФТ - Специалист по мониторингу и оценке проекта. (СпоМОП)
Образование строительных отходов	Временное хранение строительных отходов в специально отведенных местах. Сортировка и отдельное	Строительная площадка	Инспекция деятельности	Периодически во время строительства и после его завершения	Предотвращать загрязнение почвы, поверхностных и подземных вод Сокращение объемов	-Администрация СШ№70 НСИФТ -; СпоООС НСИФТ - Специалист по техническому

	хранение опасных отходов от неопасных				опасных отходов Увеличение объемов перерабатываемых отходов	надзору; НСИФТ - Специалист по мониторингу и оценке проекта.
	Своевременное удаление отходов в официально обозначенные места	Место утилизации отходов	Инспекция деятельности	Периодически во время строительства и после его завершения	Избегать несчастных случаев на строительной площадке из-за разбросанных фрагментов строительных материалов и мусора Сохранять эстетичный вид строительной площадки и ее окрестностей. Защита почвы, поверхностных вод, атмосферного воздуха при временном хранении отходов	-Администрация СШ НСИФТ - Специалист по охране окружающей среды; НСИФТ - Специалист по техническому надзору; НСИФТ - Специалист по мониторингу и оценке проекта.
Производство бытовых отходов	Размещение контейнеров для сбора отходов Договор на оказание услуг по вывозу и размещению бытовых отходов с муниципальным предприятием	Строительная площадка	Визуальное наблюдение	Общий срок ремонтных работ	Предотвратить загрязнение почвы и воды бытовыми отходами	-Администрация СШ НСИФТ - СООС; НСИФТ - Специалист по техническому надзору. НСИФТ - Специалист по мониторингу и оценке проекта.
Реконструкция и благоустройство строительной площадки	Заключительная уборка территории	Строительная площадка	Инспекция деятельности	Период завершения строительства	Снизить потерю эстетической ценности ландшафта из-за строительных работ. Защита окружающей среды	-Администрация СШ НСИФТ - Специалист по охране окружающей среды; НСИФТ - Специалист по технадзору.
Здоровье и безопасность работников	Обеспечение строителей рабочей одеждой и СИЗ; Строгое соблюдение	Строительная площадка	Инспекция деятельности	Общий период работ	Уменьшить вероятность травм и несчастных случаев для строителей,	-Администрация СШ НСИФТ - Специалист по охране окружающей

	правил эксплуатации строительной техники и использования СИЗ; Строгое соблюдение национальных правил проведения строительных работ; Наличие основных средств пожаротушения; Наличие записей об инструктаже и обучении технике безопасности труда				снижение риска заражения COVID	среды; НСИФТ - Специалист по техническому надзору; НСИФТ - Специалист по закупкам.
Здоровье и безопасность сообщества	Организация безопасности при проведении работ по периметру объекта, прилегающих территорий, наличие необходимых ограждений, знаков и информационных стендов Уведомление общественности о проведении работ посредством размещения надлежащих оповещений в СМИ и (или) размещения объявлений в местах общего доступа (в том числе, на участке работ), и прилегающих территориях	Участок выполнения работ, подъездные пути до строительной площадки, близлежащие домохозяйства	Визуальное наблюдение путём проведения скрининга, консультации с окружающим сообществом	До начала проектирования и в период выполнения работ	Для соблюдения требования по охране окружающей среды Обеспечить технический порядок объекта и его безопасность для охраны здоровья и негативного влияния на сообщество.	-Администрация СШ НСИФТ -; СпоООС НСИФТ - Специалист по техническому надзору; Государственный Центр санитарного эпидемиологического надзора;
Трудовые отношения	Наличие письменных контрактов Не применение детского труда Отсутствие сексуального	Офис подрядчика Строительная площадка	Инспекция деятельности	Общий период работ	Предотвратить нарушения прав сотрудников	-Администрация СШ НСИФТ - Специалист по охране окружающей среды; НСИФТ - Специалист

	домогательства МРЖ для работников					по технадзору.
Связь с общественностью	Наличие жалоб и предложений	В системе МОС	Через МОС, Прямые обращения к сотрудникам регионального и головного офиса НСИФТ. Написав письмо и сбросив в почтовый ящик находящееся на информационно м стенде Джамоата. Отправить на электронную почту НСИФТ: <a href="mailto:info_csp@nsift.tj">info_csp@nsift.tj</a> Телефон доверия центрального офиса НСИФТ в г. Душанбе:+992-2- 21-87-53 (звонок можно осуществлять круглосуточно, разговор будет записываться); Главному специалисту по экологическим и социальным мерам	Общий период работ	Для приёма предложений, жалоб	НСИФТ - Специалист МОС



			<p>безопасности Насирджанову Фарходу. тел:+992-985-98-85-88. Менеджеру представительст ва НСИФТ в городе Исфара: Ниёзматову Саидмухаммад, тел.:+992-927-80-29-05. Координатору по мобилизации сообщества НСИФТ в городе Исфара: Ишановой Махине, тел:+992-927-52-26-08.</p>			
--	--	--	---	--	--	--

#### ЭТАП ЭКСПЛУАТАЦИИ

Обращение с бытовыми отходами	Наличие подходящего типа и количества мусорных баков для бытовых отходов; Своевременный вывоз бытовых отходов с территории СШ на основе договора об оказании услуг по вывозу и размещению отходов	Помещения школы	Осмотр помещений СШ; Проверка наличия и действительност и договора на вывоз и размещение отходов с муниципальным предприятием	Общий срок эксплуатации объекта	Поддержание хороших санитарных условий в СШ№49; Ограничение загрязнения почвы, поверхностных и подземных вод	-Администрация СШ Государственный Центр санитарного эпидемиологического надзора;
Водоснабжение и канализация	Качество монтажа трубопроводов, состояние	Помещения школы	Визуальное наблюдение	Общий срок эксплуатации	Чтобы избежать проблем связанным с	-Администрация СШ

	подключенных сантехнических оборудования и стойки, работоспособность по назначению			объекта	некачественным монтажом которые приводят к затоплениям и порче имущества Соответствовал проектной документации и нормативным требованиям	
Готовность к чрезвычайным ситуациям	Наличие системы пожарной сигнализации и локализации пожара, а также аварийных резервных систем для электроснабжения и водоснабжения Наличие плана реагирования на ЧС	Помещения школы	Периодические проверки	Общий срок эксплуатации объекта	Снизить риски для детей, школьников и персонала СШ; Избегать сбоев в предоставлении коммунальных услуг в СШ.	-Администрация СШ ответственный по ГО и ЧС;

Составил:

Главный специалист Алматов Алишер

## Приложения

### 1. Подтверждающий документ – Решения правительства города Исфара



Ҷумҳурии Тоҷикистон, вилояти Сӯғд  
Раиси шаҳри Исфара  
ҚАРОР

аз «29» 04 соли 2022

№ 208

ш.Исфара

Дар бораи ҷудо намудани қитъаи замин барои лоиҳагирӣ ва сохтмони мактаби миёнаи замонавӣ дар маҳаллаи Таги-Бораи Ҷамаоти деҳоти Чоркӯҳ

Мутобиқи моддаҳои 19 ва 20-и Қонуни конституционии Ҷумҳурии Тоҷикистон «Дар бораи мақомоти маҳаллии ҳокимияти давлатӣ», моддаҳои 7, 11, 26 ва 30-и Кодекси замини Ҷумҳурии Тоҷикистон, «Қоидаҳои ҷудо кардани қитъаҳои замин барои шахсони воқеӣ ва ҳуқуқӣ», ки бо қарори Ҳукумати Ҷумҳурии Тоҷикистон аз 1 сентябри соли 2005, №342 тасдиқ шудааст, дар асоси мактуби Ҷамаоти деҳоти Чоркӯҳ аз 14.03.2022, таҳти №7/388, бо назардошти қарори №24-и маҷлиси умумии намояндагони коргарони Кооперативи Тиҷорати «Тухмипарварии Чоркӯҳ» аз 25 апрели соли 2022 ва пешниҳоди кумитаи идораи замини шаҳр аз 28 апрели соли 2022, №121-п. ҚАРОР МЕКУНАМ:

1. Санади комиссияи доимоамалкунандаи мақомоти иҷроияи ҳокимияти давлатии шаҳри Исфара аз 23 апрели соли 2022, №172 «Оид ба интиҳоб ва ҷудо намудани қитъаи замин барои лоиҳагирӣ ва сохтмони мактаби миёнаи замонавӣ дар маҳаллаи Таги-Бораи Ҷамаоти деҳоти Чоркӯҳ», тасдиқ карда шавад.

2. Ба Ҷамаоти деҳоти Чоркӯҳ, қитъаи замин аз ҳисоби заминҳои маҳалли аҳолинишин ба масоҳати 0,80 гектар барои сохтмони мактаби миёнаи замонавӣ дар маҳаллаи Таги-Бора, ки ба гурӯҳи заминҳои маҳалли аҳолинишин мансуб мебошад, бо ҳуқуқи истифодаи бемуҳлат ҷудо карда дода шавад.

3. Ҳангоми лоиҳакашӣ талаб ва шартҳои идораҳои дахлдор ба инobat гирифта шаванд.

4. Кумитаи идораи замини шаҳр вазифадор карда шавад, ки аз рӯи таъиноти мақсаднокӣ истифодабарии қитъаи замини ҷудошударо зерин назорат гирад.

5. Корхонаи давлатии фаръии «Бақайдгирии молу мулкӣ ғайриманқул» дар шаҳри Исфара барои ба қайд давлатӣ гирифтани ҳуқуқи истифодаи қитъаи замини мазкур тадбирандешӣ намояд.

6. Назорати иҷро қарори мазкур ба зиммаи муовинони раиси шаҳр-мутасаддиёни соҳаҳои кишоварзӣ, меъморӣ ва шаҳрсозӣ вогузор карда шавад.

Раиси шаҳр



Баҳоваддин Баҳодурзода



## 2. Письмо завРайОНО



Ҷумҳурии Тоҷикистон вилояти Суғд,  
мақомоти иҷроияи ҳокимияти давлатии шаҳри Исфара  
раёсати маориф  
735920, шаҳри Исфара, кӯчаи Ҷомӣ №5, тел: 2-37-51

---

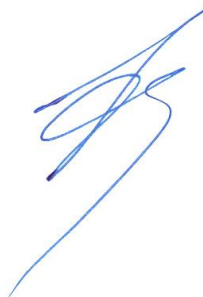
№ 404 аз 10 майи соли 2022

Ба шаҳрванд Маҳмудов Ҳошим

Раёсати маорифи шаҳри Исфара аз ташаббуси пешгирифтаи комиссияи лоиҳавии ҷамоати деҳоти Чоркуҳ дар доираи татбиқи дархостҳои Кумитаҳои лоиҳавии деҳаҳо оид ба ҳуҷҷати “Пешниҳоди лоиҳавии барои иҷрои зерлоиҳаҳо” ҷиҳати афзалиятҳои интихобшуда барои зерлоиҳаҳои маҳаллаҳо тибқи чорабиниҳои баргузоргардида афзалияти аввалиндараҷа тариқи овоздиҳии пинҳонӣ аз ҷониби аҳоли “Соҳтмони бинои дуошёнаи таълимии 7 синфхона дар муассисаи таҳсилоти миёнаи умумии №49, маҳаллаҳои Масҷиди миёна, Таги сада, Таги бора ва Чакалак”-и ҷамоати деҳоти Чоркуҳи шаҳри Исфара тибқи дар доираи “CASSA-1000 Лоҳаи дастгирии ҷомеа” татбиқ мешавад, миннатдорӣ баён менамояд.

Раёсати маориф баҳри амалӣ гардонидани лоиҳаи мазкур монетгӣ надорад.

И.в муовини сардори раёсати маориф



Фахридинов Ҷ.

### 3. Министерства образования



Ҷумҳурии Тоҷикистон вилояти Суғд,  
мақомоти иҷроияи ҳокимияти давлатии шаҳри Исфара  
раёсати маориф  
735920, шаҳри Исфара, кӯчаи Ҷомӣ №5, тел: 2-37-51

---

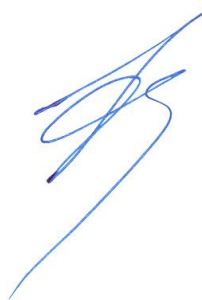
№ 404 аз 10 майи соли 2022

Ба шаҳрванд Маҳмудов Ҳошим

Раёсати маорифи шаҳри Исфара аз ташаббуси пешгирифтаи комиссияи лоиҳавии ҷамоати деҳоти Чоркуҳ дар доираи татбиқи дархостҳои Кумитаҳои лоиҳавии деҳаҳо оид ба ҳуҷҷати “Пешниҳоди лоиҳавии барои иҷрои зерлоиҳаҳо” ҷиҳати афзалиятҳои интихобшуда барои зерлоиҳаҳои маҳаллаҳо тибқи чорабиниҳои баргузоргардида афзалияти аввалиндараҷа тариқи овоздиҳии пинҳонӣ аз ҷониби аҳоли “Соҳтмони бинои дуошёнаи таълимии 7 синфхона дар муассисаи таҳсилоти миёнаи умумии №49, маҳаллаҳои Масҷиди миёна, Таги сада, Таги бора ва Чакалак”-и ҷамоати деҳоти Чоркуҳи шаҳри Исфара тибқи дар доираи “CASSA-1000 Лоҳаи дастгирии ҷомеа” татбиқ мешавад, миннатдорӣ баён менамояд.

Раёсати маориф баҳри амалӣ гардонидани лоиҳаи мазкур монеъгӣ надорад.

И.в муовини сардори раёсати маориф



Фахридинов Ҷ.



#### 4. Контрольный перечень предварительной социальной проверки.

##### **РЎЙҲАТИ НАЗОРАТИ ПЕШАКИ САНҶИДАШУДАИ ҲИҶЗИ ИҶТИМОИ (ОМУЎЗИШ)**

Номи лоиҳа: Зерлоиҳаи CSP-2B-22 «Соҳтмони бинои дуошёнаи таълимӣ 7 синфхона дар муассисаи таҳсилоти миёнаи умумии №49, маҳаллаҳои Масҷиди миёна, Тағи Сада, Тағи Бора и Чакалак, ҷамоати деҳоти Чоркуҳ, шаҳри Исфара».

Рӯз/вақти сафар: 23.06.2022\_ Нохия/шаҳр\_ Исфара \_\_\_\_\_

**Иштирокчиён:**

Сармутахассис онд ба ҷораҳои экологӣ-иҷтимоӣ: Носирҷонов Фарҳод

Сармутахассис онд ба мониторинг ва аразёбӣ: Муҳиддинов Мақсуд

Менеҷери намояндагии БМИМТ дар шаҳри Исфара: Ниёзматов Саидмуҳаммад

Ҳамоҳангсози минтақаи онд ба рушди ҷомеаи намояндагии БМИМТ дар шаҳри Исфара:

✚ Ишанова Маҳина

№	Ҷавобият	Ҳа	Не	Эзоҳҳо
1	Хариди замин, биноҳо (истикоматӣ ва тичоратӣ)		Не	Шаҳодатнома дар бораи бақайдгирии давлатӣ аз 14.06.2022, №5993, дода шудааст ҳуқуқмуайянкунанда: Қарори раиси шаҳри Исфара дар бораи ҷудо кардани қитъаи замин аз 29.04.2022, №208: Рақами кадастрӣ: 19-004-000596 ҷиҳати 8000,00 м.кв барои соҳтмони мактаб №0385011.
2	Хариди тичорат ё тавсеа, ки ҳангоми вайронкуниҳо / кӯчидани манзилҳо, иҷорагирон, дорониҳои корбарони ғайрирасмӣ амалӣ карда мешаванд		Не	Қитъаи замини барои соҳтмон холи мебошад
3	Хариди замин, ки боиси аз даст рафтани дорониҳои ашхоси алоҳида ё ҷомеа / гурӯҳҳои мушаххас, алахусус ақаллиятҳои этникӣ мегардад: Захираҳои табиӣ <input type="checkbox"/> Муҳити зисти анъанавӣ <input type="checkbox"/> Ҷавобиятҳои анъанавӣ <input type="checkbox"/> Иншооти коммуналӣ		Не	Истифодабарии қитъаи замин боиси аз даст рафтани дорониҳои ашхоси алоҳида ё ҷомеа ва захираҳои табиӣ, аз он ҷула, муҳити зисти анъанавӣ, ҷавобиятҳои анъанавӣ, иншооти коммуналӣ намешавад.
4	Хариди / ё тавсеаи тичорате, ки метавонад хавфро зиёд ва афзоиш диҳад: 1. Вайрон кардани кодекси меҳнат ва қонунҳо, аз ҷумла истифодаи меҳнати кӯдакон 2 Таъқиби гурӯҳҳои ақаллиятҳои қавмӣ дар ин минтақаи лоиҳа (марбут ба шахсият, шаъну эътибор ва шароити зиндагии онҳо дар системаи таъминоти ҳаёт, хувияти фарҳангӣ) 3. Қочоқи одамон		Не	Дар соҳтмон меҳнати кӯдакони то 18-сола истифода намешавад, чунки қонун иҷозат намедиҳад аз ҷумла Конвенсияҳо: • Шаклҳои бадтарин дар бораи меҳнати кӯдакон (2005); • Конвенсияи бекоркунии меҳнати маҷбурӣ (1999);
5	Оё хариди замин бо истифода аз қонуни ҳуқуқи давлат ба амволи сурат мегирад?		Не	Дар сурати зарурати хариди замин тибқи муқаррароти қонун амали карда мешавад.
6	Бинобар хариди замин, манзил ва заминҳои истиқоматӣ талафоти донмӣ ё муваққатӣ ҳоҳад дошт?		Не	Хариди замин аз шаҳрвандон ба нақша гирифта нашудааст.
7	Бинобар азҳудкунии замин талафоти донмӣ ё муваққатии дорониҳои кишоварзӣ ва дигар моликияти истеҳсолӣ вучуд		Не	Талафоти моддӣ ба назар гирифта нашудааст, чунки ба заминҳои кишоварзӣ ва ҳисси дастраси

	дорад?		надоранд.
8	Талафот дар зироатҳо, дарахтон ва востихон асосӣ аз ҳисоби азхудкунии заминҳо хоҳад буд?	Не	Талафот аз ҳисоби маҳсулотҳои кишоварзи намешавад, чунки ба заминҳои кишоварзӣ таъсир расонида намешавад.
9	Оё талафоти доимӣ ё муваккати тичорат вучуд дорад?	Не	Дар замини ҷудогашта ягон шахс тичорат ташкил накардааст.
10	Оё бинобар хариди замин манбаҳои даромад ва востихон зинлагӣ доимӣ ё муваккати гӯм мешаванд?	Не	Агар замин аз шаҳрвандон харидори гардад манбаҳои даромад гӯм мешавад.
11	Агар замин ё моликияти хусусӣ тавассути принципи харидори манфиатдор ва фурӯшандаи манфиатдор ба даст оварда шавад, оё ин ба кӯчонидани доимӣ ё муваккати ё кӯчидани соқинон оварда мерасонад?	Не	Дар сурати даҳолати миёнаравҳо ба кӯчонидани маҷбури оварда мерасонад.
12	Агар замин ё моликияти хусусӣ тавассути гуфтушунид ё тавассути принципи харидори манфиатдор ва фурӯшандаи манфиатдор ба даст оварда шавад, ин ба кӯчонидани доимӣ ё муваккати ё ҷойивазкунии истифодабарандагони ғайрирасми замин (шаҳсони бидуни ҳуқуқи қонунӣ ба замин) ё ашхосе, ки худсарона азхудкунии замин, оварда мерасонад?	Не	Замин бо таври ғайрирасмӣ аз истифодабаранда зуран гирифта намешавад, агар ин замин ғасбшуда ё муваккати истифодашаванда бошад. Ин яке аз талаботҳои асосии Бонкӣ Умумичаҳонӣ мебошад.
13	Оё доиҳа ягон маҳдудияти доимӣ ё муваккати онд ба истифодаи замин ё дастрасӣ ба боғҳо ё минтақаҳои муҳофизатшавандаро дар бар мегирад ва ба ин васила мардум ё ягон ҷомеаҳо маҷбур мекунад, ки дастрасӣ ба сарватҳои табиӣ, манзилҳои анъанавӣ, заминҳои қоммунали ё объектҳои аз даст диҳад?	Не	Доиҳа бинобар доштани шаҳодатномаи истифодаи ҳуқуқи замин ба минтақаҳои муҳофизатшавандаро маҳдуд накарда, ба сарватҳои табиӣ, манзилҳои анъанавӣ, заминҳои қоммунали монеа эҷод намекунад.
14	Оё доиҳа аз замини давлат ё дигар замин ё амволи давлат, ки кӯчонидани доимӣ ё муваккати соқинони ғайрирасмӣ ё қорбарони ғайрирасми (манзили ё иқтисодӣ)-ро талаб мекунад?	Не	Замини истифодашаванда моликияти давлатӣ буда, давлат қаролати истифодаи оқилона ба манфиати шаҳрвандонро медиҳад.
15	Оё ягон минтақаи фарҳангӣ дар наздики мавҷуд аст ё агар посухи шумо ҳа бошад, аз ҷойҳои бостоншиносӣ ҳорич қунед, ки метавонанд ба маблағгузори аз ҷониби доиҳа таъсир расонанд?	Не	Айни замон, минтақаи фарҳангӣ дар наздикии иншооти сохташаванда вучуд надоранд.

Намоияндагони БМИМТ:

1. Носирҷонон Фарҳод
2. Муҳиддинон Мақсуд
3. Ниёзматов Саидмуҳаммад

Намоияндагони ҷамоат ва деҳа:

1. Олимова М.
2. Шодибеков А.
3. Маҳмудов Ш.



Бинои 7 синхроноа 2 шара

«CASA-1000 ЛОИҲАИ ДАСТГИРИИ ҶОМЕА» (ППС)

«CASA 1000 COMMUNITY SUPPORT PROJECT» (CSP)

Номи зерлоиҳа: Зерлоиҳаи CSP-2B-22 «Соҳтмони бинои дуошӯнаи таълимии 7 синфхона дар муассисаи таҳсилоти миёнаи умумии №49, маҳаллаҳои Масҷиди миёна, Тағи сада ва Чакалак, ҷамоати Чоркӯҳ, шаҳри Исфара».

Рӯз/вақти сафар: 23.06.2022 Нохия/шаҳр шаҳри Исфара

Иштирокчиён: Носирҷонов Фарҳод мутахассиси хифзи муҳити зист ва ҷораҳои иҷтимоӣ, ва дигарон

1. Фаъолиятҳои кунунӣ ва таърихи минтақаи ҷудоғашта.

№	Саволҳо	Ҷавобҳо
1	Дар маҳал бо ки тамос гирифтани мумкин аст, (ном, унвон, маълумот барои тамос)?	Махмудов Қошиқов 987782128, 981055530
2	Барои фаъолияти лоиҳа чӣ қадар майдони замин истифода мешавад?	80 сотиҳи Серифара
3	Айни замон минтақа чӣ гуна истифода мешавад?	Бинои 2 синфхона 7 синф
4	Ин минтақа дар гузашта чӣ гуна истифода мешуд (агар имконпазир бошад, санаҳоро пешниҳод кунед)?	Зонаҳои боғи берун аз маҳал.

2. Вазъи экологӣ

№	Саволҳо	Ҷавобҳо
1	Оё дар наздикии минтақаи лоиҳа ягон объекти махсус вучуд дорад (манӯғгоҳ, ёдгориҳои фарҳангӣ ва ҷойҳои таърихӣ)?	Не
2	Оё дар минтақа обанборҳо мавҷуд аст?	Не
3	Релефи замин чи гуна мебошад?	Ҷамъвор
4	Оё қаблан дар ин мавзӯ обҳезӣ ва ярҷ руҳ дода буд?	Надодид
5	Оё нишонаҳои эрозия вучуд доранд?	Не
6	Қадам биноҳо (масалан, мактабҳо, биноҳои истиқоматӣ, иншооти саноатӣ) ва истифодаи замин наздиканд? Масофара тахмин кунед.	Қоғазҳои саноатӣ, масҷид - 50м Зонаҳои қоси - 20м
7	Оё минтақаи пешниҳодшуда ба нақлиёт ё хидматрасонии коммуналӣ таъсир мерасонад?	Намерасонад

3. Литсензияҳо, иҷозатномаҳо ва барасмиятлароӣ

№	Саволҳо	Ҷавобҳо
1	Оё минтақа барои фаъолияти пешниҳодшуда литсензия ё иҷозатнома талаб мекунад? Оё онҳо барои тафтиш дастрасанд?	Иловаҷи ба талаботҳои баъзе қисми давлатӣ қабл
2	Қадам мақомоти хифзи муҳити зист ё дигар (масалан, тандурустӣ, хоҷагии ҷангал) дар ин минтақа салоҳият доранд?	Мақомоти ҷумҳурии муҳити зист ш. Исфара.

4. Саволҳо дар бораи сифати об

№	Саволҳо	Ҷавобҳо
1	Новобаста аз он ки фаъолияти пешбинишуда обро бо ягон мақсад истифода мебарад (тафсилот диҳед ва миқдорро ҳисоб кунед). Манбаи об чист?	Оби ҷуғйбор (аз дарё) Ҳамаи оби маҳалла
2	Оё дар натиҷаи фаъолияти пешниҳодшуда оби партов вучуд дорад? (Миқдорро тахмин кунед ва ҷои партофтани оби партовро муайян кунед)	Қормоғгоҳ, ҷойи лаъбус қабл дар ҳар як ҷамоат.
3	Оё системаи обгузар барои обҳои рӯизаминӣ ва канализатсия вучуд дорад?	Қадамизатсия нест, ҷуғйбор.
4	Оё нақша барои системаҳои мавҷудаи тозакунии	Завҷақи нест

«CASA-1000 ЛОИХАИ ДАСТГИРИИ ҶОМЕА» (ППС)  
«CASA 1000 COMMUNITY SUPPORT PROJECT» (CSP)

заҳкашӣ ё партовҳо вучуд дорад?

**5. Ҳок**

№	Саволҳо	Ҷавобҳо
1	Сатҳи замин чӣ гуна аст (замини кишоварзӣ, чарогоҳ ва ғ.)?	Вазелин кист, Ҷоки
2	Оё лоиҳа хангоми сохтмон ё кор ба ҳок зарар мерасонад?	На мерасонад.
3	Оё лоиҳа ба ландшафт таъсири назаррас мерасонад (хушконидаи ботлокзорҳо, тағирёбии маҷрои дарёҳо)?	На мерасонад.

**6. Мухити биологӣ**

№	Саволҳо	Ҷавобҳо
1	Растаниҳои ин мавзеъро тасвир кунед.	Нест
2	Оё маълумот дар бораи олами наботот ва ҳайвоноти нодир ё дар зери хатар қарордошта вучуд дорад ё онҳо дар наздикии макон ҳастанд? Агар ин тавр бошад, оё лоиҳа таъсир хоҳад дошт ё хавфро зиёд мекунад?	Нест
3	Рӯйхати ҳайвонот ва растаниҳои дар минтақа пахншударо гиред (агар бошад).	—   —
4	Дар сурати тағбики минбаъдаи лоиҳа ба таъсири эҳтимолии манфӣ ба мухити биологӣ диққат диҳед.	—   —

**7. Ғарбҳои санҷиши визуалӣ**

№	Саволҳо	Ҷавобҳо
1	Қўшиш кунед, ки харитаи минтақаро дастрас кунед ё эскизе тартиб дода, тафсилотро кайд кунед.	Харита ҳама
2	Агар иҷозат дода шавад, аксбардорӣ кунед.	Але ҳама
3	Барои муайян кардани фаъолиятҳо, ба кадри имкон дар атроф, аз ҷумла дар атрофи марзҳо сайр кунед.	—   —
4	Ба ҳама гуна бӯйҳо, дуд ё партоби визуалии ғубор, оби истода ва ғайра диққат диҳед.	Ҷуи нест

**Имзоҳо:**

Намояндагони БМИМТ:

1. Носирҷонов Р. А.
2. Алиҷаев А. А.
3. \_\_\_\_\_

Намояндагони ҷамоат ва деҳа:

1. Олимова М. А.
2. Шодӣбеков А. А.
3. Махсумов Ш. А.

5. Результаты предварительной проверки окружающей и социальной среды.

**Замимаи 5. Натиҷаҳои санҷиши пешакии муҳити зист ва иҷтимоӣ**

<input type="checkbox"/> Категорияи хавф: "Баланд". Таъсири назаррас, аз маблағгузори хориҷ карда шавад  <input type="checkbox"/> Категорияи хавф: "Муҳим". Таъсири маҳдуд ё муваққатӣ  <input type="checkbox"/> Категорияи хавф: "Муътадил". Таъсири маҳдуд ё муваққатӣ  <input type="checkbox"/> Категорияи хавф: "Паст". Таъсир надорад	Омода кард: <b>Сармутахассиси чораҳои экологӣ- иҷтимоӣ намояндагии БМИМТ дар шаҳри Душанбе</b>
	Ном ва имзо: <b>Носирҷонов Фарход</b>
	Вазифа: <b>Сармутахассис онд ба чораҳои беҳатарини экологӣ-иҷтимоии БМИМТ.</b>
	Рус:23.06.2022
	Тасдиқ шудааст: <b>Таҳияи ҳуҷҷати Арзёбии таъсири экологӣ ва иҷтимоӣ (АТЭИ)</b>
	Ном ва имзо: <b>Носирҷонов Фарход</b>

Пас аз таҳлили чек-листҳо маълум гардид, ки зерлоиҳа: CSP-2B-22 «Сохтмони бинои дуошёнаи таълимӣ 7 синфхона дар муассисаи таҳсилоти миёнаи умумии №49, маҳаллаҳои Масҷиди миёна, Таги Сада, Таги Бора и Чакалак, ҷамоати деҳоти Чоркух, шаҳри Исфара», ки ҷаъолиятҳоеро, ки дар замимаи 1 номбар шудаанд, дар бар намегиранд ва хавфҳои назарраси экологӣ надорад.

Ба зерлоиҳаи пешниҳодгашта: CSP-2B-22 «Сохтмони бинои дуошёнаи таълимӣ 7 синфхона дар муассисаи таҳсилоти миёнаи умумии №49, маҳаллаҳои Масҷиди миёна, Таги Сада, Таги Бора и Чакалак, ҷамоати деҳоти Чоркух, шаҳри Исфара», ҳуҷҷати Арзёбии таъсири экологӣ ва иҷтимоӣ (АТЭИ) таҳия намуда ба лоиҳакашии корҳои сохтмонӣ идома дода шавад.



6. Сертификат землепользователя

  
**Ҷумҳурии Тоҷикистон**  
Феҳристи ягонаи давлатии молу мулки ғайриманкул ва ҳуқуқҳо ба он  
ҚДФ "БАҚАЙДГИРИИ МОЛУ МУЛКИ ҒАЙРИМАНКУЛ" ДАР ШАҲРИ ИСФАРА  
(инонгуи таъсисоти бақайдгирии давлатӣ)

**ШАҲОДАТНОМА**  
**ДАР БОРАИ БАҚАЙДГИРИИ ДАВЛАТӢ**

аз 14 июни 2022с. № 5993

**СУБЪЕКТИ ҲУҚУҚ:**  
Ҷамоати деҳоти Чоркӯҳ, РМА: 550003221 суроға: Вилояти Сугд, шаҳри Исфара, деҳоти Чоркӯҳ

**ОБЪЕКТИ ҲУҚУҚ:**  
Китъаи замин барои сохтмони муассисаи таъсисоти миёнаи умумӣ, воқеъ дар: Вилояти Сугд, шаҳри Исфара, деҳоти Чоркӯҳ, к.маҳаллаи Тағи-Бора, ҳуҷҷати ҳуқуқмуайянкунанда: Қарор дар бораи ҷудо намудани китъаи замин №208 аз 29.04.2022 аз тарафи Мақомоти иҷроияи ҳокимияти давлатии шаҳри Исфара барои сохтмони мактаби миёнаи замонавӣ дода шудааст; ҳиссаи соҳибҳуқуқ: пурра

Рақами кадастрӣ: **19-004-000596**

Масоҳати умумии китъаи замин, намудҳо ва мӯҳлати истифодаи он: масоҳати умумӣ: 8000,00 м.кв., таъиноти мақсаднок: Китъаи замин барои сохтмони муассисаи таъсисоти миёнаи умумӣ, мӯҳлати истифода: истифодаи бемӯҳлат, тақсимишаванда

Дар Феҳристи ягонаи давлатии молу мулки ғайриманкул ва ҳуқуқҳо ба он таҳти № 19-004-000596 аз 14.06.2022 китъаи замин барои сохтмони муассисаи таъсисоти миёнаи умумӣ ба қайди давлатӣ гирифта шудааст.

Бақайдгиронда  Муллозода Оятулло  
(имзо ва мӯҳр) (насаб, ном ва номи падар)



№ 0305011

## 7. Протокол публичных консультаций.

«CASA-1000 LOIHXAI DASTGIRII QOMEA» (ППС)  
«CASA 1000 COMMUNITY SUPPORT PROJECT» (CSP)

### ПРОТОКОЛИ

Семинар-машварат оид ба муҳокимаи ҳуҷҷати «Нақшаи идоракунии чораҳои экологӣ ва иҷтимоӣ» (НИЧЭИ) барои татбиқи зерлоиҳаи CSP-2B-22 «Соҳтмони бинои дуошёнаи таълимӣ 7 синфхона дар муассисаи таҳсилоти миёнаи умумии №49, маҳаллаҳои Масҷиди миёна, Таги Сада, Таги Бора и Чакалак, ҷамоати деҳоти Чоркух, шаҳри Исфара»

Санан баргузори: «\_23\_»\_\_06\_\_соли 2022

Ҷой баргузори машварат: маҳаллаи Чакалак, МТМУ №49

**Мақсад:** Шиносоӣ намудани ҷомеа ва ҷонибҳои ҳавасманд бо ҳуҷҷати «Нақшаи идоракунии чораҳои экологӣ ва иҷтимоӣ» барои зерлоиҳаи CSP-2B-22 дар доираи татбиқи «CASA-1000 Лоиҳаи дастгирии ҷомеа».

**Иштирок намуданд:** Кормандони Идораи марказӣ ва Кормандони Намоёндагии Бунёди миллии иҷтимоии маблағгузории Тоҷикистон дар шаҳри Исфара:

- Носирҷонов Фарҳод – Сармутахассис оид ба чораҳои экологӣ-иҷтимоӣ;
- Алматов Алишер – Сармутахассис оид ба худидоракунии маҳаллӣ;
- Ниёзматов Саидмуҳаммад – менеҷери намоёндагии БМИМТ дар ш.Исфара:

#### Рӯзномаи семинар-машварат:

1. Маълумоти умумӣ дар бораи «CASA-1000 Лоиҳаи дастгирии ҷомеа»;
2. Маълумот дар бораи зерлоиҳаи CSP-2B-22 «Соҳтмони бинои дуошёнаи таълимӣ 7 синфхона дар муассисаи таҳсилоти миёнаи умумии №49, маҳаллаҳои Масҷиди миёна, Таги Сада, Таги Бора и Чакалак, ҷамоати деҳоти Чоркух, шаҳри Исфара»;
3. Муаррифӣ ва баррасии ҳуҷҷати «Нақшаи идоракунии чораҳои экологӣ ва иҷтимоӣ» (НИЧЭИ) барои татбиқи зерлоиҳаи CSP-2B-22;
4. Таҳлилу музокираҳои нисбати ҳуҷҷати НИЧЭИ ва ҷамъбасти натиҷаҳои семинар-машварат;

Семинар-машваратро бо суҳанҳои муқаддимаӣ Алматов Алишер, сармутахассис оид ба худидоракунии маҳаллӣ дар шаҳри Душанбе кушоданд. Номбурда ҳозиринро бо рӯзномаи семинар-машварат шинос намуда, иброн дошт, ки дар ин ҷамъомад ҳуҷҷати «Нақшаи идоракунии чораҳои экологӣ ва иҷтимоӣ» (НИЧЭИ) барои амалисозии зерлоиҳаи CSP-2B-22 «Соҳтмони бинои дуошёнаи таълимӣ 7 синфхона дар муассисаи таҳсилоти миёнаи умумии №49, маҳаллаҳои Масҷиди миёна, Таги Сада, Таги Бора и Чакалак, ҷамоати деҳоти Чоркух, шаҳри Исфара» мавриди баррасӣ қарор гардида, фикру мулоҳизаҳои иштирокчиён доир ба ин ҳуҷҷати мазкур зарур мебошад.

Сапас, оид ба масъалаи якуми рӯзномаи машварат оид ба «CASA-1000 Лоиҳаи дастгирии ҷомеа» (ЛДҶ) Алматов Алишер, сармутахассис оид ба худидоракунии маҳаллӣ дар шаҳри Душанбе ба иштирокчиёни семинар-машварат маълумоти умумӣ расонида, дар хотима тақроран қайд намуд, ки мақсади асосии «CASA-1000 Лоиҳаи дастгирии ҷомеа» баланд бардоштани сифат ва тавсеаи дастрасӣ ба хизматрасониҳои таъминоти неруи барқ, инфрасохтори иҷтимоию иқтисодӣ ва мусоидат намудан ба таҳкими иқтисодии худидоракунии маҳаллӣ дар ҳудуди ҷамоатҳои фароғири лоиҳа мебошад.

«CASA-1000 LOIHXAI DASTGIIRII QOMEA» (ППС)  
«CASA 1000 COMMUNITY SUPPORT PROJECT» (CSP)

Менеджери намояндагии БМИМТ дар ш.Исфара, Ниёзматов Саидмуҳаммад ба иштирокчиёни машварат насбати рӯзномаи дуҷуми семинар-машварат оид ба таҳияи зерлоиҳаи CSP-2B-22 «Соҳтмони бинои дуошёнаи таълимӣ 7 синфхона дар муассисаи таҳсилоти миёнаи умумии №49, маҳаллаҳои Масҷиди миёна, Таги Сада, Таги Бора и Чакалак, ҷамоати деҳоти Чоркух, шаҳри Исфара». ва татбиқи он маълумоти муфассалро пешкаш намуд.

Рӯзномаи сеюми семинар-машварат, ки мақсади асосии гузаронидани чорабиниҳои мазкур ба хотири баррасӣ намудани ҳуҷҷати таҳиягардида оид ба «Нақшаи идоракунии чораҳои экологӣ ва иҷтимоӣ» (НИЧЭИ) барои татбиқи зерлоиҳаи CSP-2B-22 мебошад, ки муаррифии онро сармутахассис оид ба чораҳои экологӣ иҷтимоӣ, Носирҷонов Фарҳод дар сатҳи касбии гузаронида, тавассути слайдҳо тамоми ҷузъиёти ҳуҷҷати мазкурро бо чораҳои пешниҳодшаванда ҷиҳати пешгирӣ ва паст намудани таъсири манфии оқибатҳои эҳтимолии экологӣ ва иҷтимоиро қадам ба қадам ба иштирокчиёни машварат манзур намуд. Ин чунин қайд намуд, рафти корҳои соҳтмонӣ оид ба соҳтмони боғчаи бачагонаи зерлоиҳаи CSP-2B-22 метавонад боиси таъсири экологӣ марбут ба садо, ҳаво ва об, идоракунии партовҳои саҳт, таназзули гуногунии биологӣ, беҳатарӣ ва саломатӣ шаванд, ки таҳияи ин ҳуҷҷати мазкур пешгирии ин падидаҳо мебошад. Дар баробари ин ҳар як шаҳрванд метавонад дар доираи амалишавии на танҳо зерлоиҳаи CSP-2B-22, балки дар татбиқи «CASA-1000 Лоиҳаи дастгирии ҷомеа» (ЛДЧ) пешниҳод барои беҳтар намудани раванди татбиқ ё барои арзу шикоят ба БМИМТ ва Бонки Умумичаҳонӣ муроҷият намояд. Барои ин масъала механизми бозгашти алоқа ва телефонҳои хатҳои гарм вучуд дорад. Ҳаммаи амалҳои пешбинигардидаи ҳуҷҷати НИЧЭИ доираи қонунгузориҳои Ҷумҳурии Тоҷикистон ва бо тартибу низомномаҳо ва стандартҳои иҷтимоӣ ва экологии Бонки Умумичаҳонӣ таҳия гардидааст, дар охири барномадаш Носирҷонов Фарҳод гуфт.

Сипас дар охири ҷамбасти семинар-машварат тақрибан аз иштирокчиён пурсида шуд, ки ягон тақлифу пешниҳодҳо барои ворид намудан ба ҳуҷҷати «Нақшаи идоракунии чораҳои экологӣ ва иҷтимоӣ» барои татбиқи зерлоиҳаи CSP-2B-22 «Соҳтмони бинои дуошёнаи таълимӣ 7 синфхона дар муассисаи таҳсилоти миёнаи умумии №49, маҳаллаҳои Масҷиди миёна, Таги Сада, Таги Бора и Чакалак, ҷамоати деҳоти Чоркух, шаҳри Исфара» доранд ё не, аммо аз тарафи онҳо тақлиф ва пешниҳод карда нашуд.

Бо ҳамин семинар-машварат доир ба ҳуҷҷати НИЧЭИ барои амалишавии зерлоиҳаи CSP-2B-22 ба итмом расид ва намояндагии БМИМТ ба иштирокчиён чорабиниҳои мазкур изҳори миннадори баён намуданд.

Протоколро навишт: Носирҷонов Фарҳод



23|06.2022.



8. Фото публичных консультаций в СШ№49 село Чакалак.



## 9. Список участников публичных консультаций.

«CASA-1000 ЛОИХАИ ДАСТГИРИИ ҶОМЕА» (ППС)  
«CASA 1000 COMMUNITY SUPPORT PROJECT» (CSP)

### Семинар – машварат

**Мавзӯи:** Муҳокимаи хуччати «Накшаи идоракунии чораҳои экологӣ ва иҷтимоӣ» (НИЧЭИ) барои татбиқи зерлоҳаи CSP-2B-22 «Соҳтмони бинои дуошёна таълимии 7 синфхона дар муассисаи таҳсилоти миёнаи умумии №49, маҳаллаҳои Масҷиди миёна, Тағи сада ва Чакалак, ҷамоати деҳоти Чоркӯҳ, шаҳри Исфара».

Шаҳр/ноҳия: шаҳри Исфара

Сана: “23” июн 2022

Ҷойи баргузори: МТ МЧ № 49

### Рӯйхати иштирокчиён

№	Ному насаб	Вазифа/ташкилот	Телефон	Имзо
1.	Ҷоҳидинова	М. КЛЧ	918670840	
2.	Ҷоҳидинова	Аъзои МЧ Нозир	9	
3.	Ҷоҳидинова А.	омӯзгори МТМЧ № 49	987-04-02-59	
4.	Ҷоҳидинова Б.	зоҳ. дир. МТМЧ № 49	918-51-52-19	
5.	Ҷоҳидинова М.	дир. МТМЧ № 49	985-11-12-34	
6.	Ҷоҳидинова	аъзои МЧ Нозир	988186100	
7.	Ҷоҳидинова С.	омӯзгори МТМЧ № 49	988-93-79-93	
8.	Ҷоҳидинова С.	омӯзгори МТМЧ № 49	985-82-71-97	
9.	Ҷоҳидинова В.	тағи сада 69	9810555	
10.	Ҷоҳидинова	маҳ. Чакалак	987782128	
11.	Ҷоҳидинова	маҳ. Т. Бора	700-...	
12.	Ҷоҳидинова А	маҳ. Т. Бора	918181579	
13.	Ҷоҳидинова М	Ф. Сада	918912542	
14.	Ҷоҳидинова А.С.	маҳ. Т. Бора	988280745	
15.	Ҷоҳидинова А.А.	маҳ. Т. Бора	988187118	
16.	Ҷоҳидинова	муҳиддин	987020830	
17.	Ҷоҳидинова З.Д.	муҳ. Т. Бора	918675156	
18.	Ҷоҳидинова С	маҳ. Т. Бора	918450715	
19.				
20.				
21.				
22.				
23.				
24.				
25.				
26.				

Шаҳси масъул: Носирҷонов Фарҳод

Имзо:



## 10. КОДЕКС ЭТИКИ И СЛУЖЕБНОГО ПОВЕДЕНИЯ РАБОТНИКОВ (ОБРАЗЕЦ)

### 1. Общие положения

1.1 Кодекс представляет собой свод общих принципов профессиональной этики и основных правил служебного поведения, которыми должны руководствоваться работник/консультант Проекта независимо от занимаемой ими должности.

Каждый работник/консультант Проекта независимо от занимаемой ими должности должен принимать все необходимые меры для соблюдения положений Кодекса, и каждый работник/консультант в отношениях с ним вправе ожидать от других сотрудников поведения в соответствии с положениями Кодекса.

Знание и соблюдение положений Кодекса является одним из критериев оценки качества их профессиональной деятельности и трудовой дисциплины.

Кодекс является руководством к действию при возникновении конфликта личных интересов и интересов работодателя, а также в других ситуациях этического выбора. От работников/консультантов требуется подтвердить свою осведомленность о требованиях Кодекса и важности сообщений о нарушениях. Каждый работник/консультант несет личную ответственность за исполнение Кодекса.

- 2 1.5. По любым вопросам, касающимся исполнения Кодекса, можно обратиться к своему непосредственному руководителю или другому должностному лицу.
- 3 1,6, Работодатель защищает конфиденциальность информации и права работников/консультантов в случаях обращения с добросовестными жалобами на нарушение Кодекса.
- 4 1,7 Особая ответственность за соблюдение Кодекса лежит на руководящем составе. Каждый руководитель подразделения обязан личным примером поощрять этическое поведение и соблюдение закона, формировать культуру безопасности, заниматься профилактикой и принимать оперативные меры для устранения нарушений Кодекса, учитывать соблюдение требований Кодекса при проведении оценки персонала.
- 5 1,8 Любое юридическое или физическое лицо, которое оказывает услуги или выступает от её лица, должно быть информировано о Кодексе. Организация требует от деловых партнеров безусловного уважения и соблюдения этических принципов, касающихся обеспечения безопасности, предотвращения коррупции.
- 6 1,9. Для организации информирования работников и работы с обращениями назначается должностное лицо. Исполнение Кодекса контролируется Исполнительным директором.

### **208. ОБЯЗАННОСТИ. ПРАВИЛА СЛУЖЕБНОГО ПОВЕДЕНИЯ РАБОТНИКОВ/КОНСУЛЬТАНТОВ**

Быть честными и открытыми.

Своевременно и честно сообщать о допущенной ошибке.

Строго соблюдать служебную и коммерческую тайну, не допускать ситуаций, когда ссылки на необходимость защиты информации прикрывают неэффективность или низкое качество работы.

Обеспечивать полное, точное и согласованное представление позиции при взаимодействии с органами государственной и муниципальной власти, поставщиками и подрядчиками работ и услуг, общественными организациями и средствами массовой информации.

Не брать и не давать взятки в любой форме, не попустительствовать взяточничеству, вымогательству и хищениям в рамках реализуемых проектов, и имущества находящегося в собственности.

**Исключить сексуальное домогательство используя служебное положение .**

Исключить возможность использования служебного положения для личной или групповой выгоды, а также в целях недобросовестной конкуренции.

Осуществлять деятельность, связанную с закупками в строгом соответствии с законодательством и максимальной выгодой для реализуемых проектов.

Выявлять неэффективные процессы и управленческие процедуры, добиваться их изменения к лучшему.

Эффективно делегировать полномочия, обеспечивая необходимый баланс ответственности и ресурсов для выполнения порученного дела.

Соблюдать правила делового общения, быть пунктуальными и безупречно вежливыми с коллегами, деловыми партнерами, представителями средств массовой информации и другими заинтересованными сторонами.

Не создавать условия для получения надлежащей выгоды, пользуясь своим служебным положением.

Соблюдать установленные правила предоставления информации.

Сообщить непосредственному руководителю или руководству о возможности возникновения либо возникшем у работника конфликте интересов.

Вести себя достойно, действовать в строгом соответствии со своими трудовыми обязанностями, принципами и нормами профессиональной этики;

Избегать ситуаций, провоцирующих причинение вреда деловой репутации и авторитету Проекта.

## **218. ЗАЩИТА ИНТЕРЕСОВ РАБОТНИКА/КОНСУЛЬТАНТА**

Работник/консультант, добросовестно выполняя профессиональные обязанности, может подвергаться угрозам, шантажу, оскорблениям и клевете, направленным на дискредитирование его деятельности и деятельности Проекта.

Защита работника/консультанта от противоправных действий дискредитирующего характера является моральным долгом руководства Проекта.

Руководителю Проекта надлежит поддерживать и защищать работника/консультанта в случае его необоснованного обвинения.

Руководителю Проекта надлежит поддерживать и защищать работника/консультанта в случае его необоснованного обвинения.

## **228. РЕКОМЕНДАТЕЛЬНЫЕ ЭТИЧЕСКИЕ ПРАВИЛА СЛУЖЕБНОГО ПОВЕДЕНИЯ РАБОТНИКОВ/КОНСУЛЬТАНТОВ**

В служебном поведении работник/консультант воздерживается от:

Любого вида высказываний и действий дискриминационного характера по признакам пола, возраста, расы, национальности, языка, гражданства, социального, имущественного или семейного положения, политических или религиозных предпочтений;

Грубости, проявлений пренебрежительного тона, заносчивости, предвзятых замечаний, предъявления неправомерных, незаслуженных обвинений, угроз, оскорбительных выражений или реплик, действий, препятствующих нормальному общению или провоцирующих противоправное поведение.

Работники/консультанты должны быть вежливыми, доброжелательными, корректными, внимательными и проявлять терпимость в общении с коллегами и другими гражданами.

Внешний вид работника/консультанта при исполнении им трудовых обязанностей, в зависимости от условий трудовой деятельности, должен соответствовать общепринятому деловому стилю, который отличает сдержанность, традиционность, аккуратность.

### **238. ОТВЕТСТВЕННОСТЬ РАБОТНИКОВ/КОНСУЛЬТАНТОВ НСИФТ**

Работники НСИФТ за совершение правонарушений и норм, установленных в настоящем Кодексе поведения, несут дисциплинарную ответственность в соответствии с законодательством Республики Таджикистан.

В соответствии со статьями 62, 42 Трудового кодекса Республики к дисциплинарным взысканиям относятся, в частности, замечание, выговор и увольнение работника. Согласно статье 62 Трудового кодекса республики трудовой договор может быть расторгнут по инициативе работодателя в следующих случаях:

- ликвидация организации или увольнение работодателя - физическое лицо или сокращение численности или штата работников
- расторжение трудового договора в связи со сменой собственника, несоответствие работнику выявленной должности или выполненной работы из-за недостаточной квалификации или состояния здоровья, препятствующего продолжению этой работы, если это несоответствие работника подтверждено сертификацией или на основании медицинского заключения
- систематическое невыполнение работником без уважительной причины трудовых обязанностей, возложенных на него трудовым договором или правилами внутреннего трудового распорядка, если к работнику ранее применялись дисциплинарные меры
- отсутствие на работе без уважительной причины, в том числе отсутствие на рабочем месте более трех часов в течение рабочего дня
- неявка на работу более четырех месяцев подряд из-за временной нетрудоспособности, не считая декретного отпуска, если законодательством Республики Таджикистан не установлен более длительный срок сохранения места работы (должности) для определенного заболевания
- появление на работе в нетрезвом состоянии, вызванное употреблением алкоголя, наркотиков, психотропных или других опьяняющих веществ
- вступившие в законную силу решения уполномоченного государственного органа о совершении кражи имущества работником и другие действия, препятствующие продолжению работы
- работник совершает преступление коррупционного характера, что исключает на основании судебного акта возможность дальнейшей работы
- продолжение участия работника в забастовке после доведения до его сведения решения суда объявить забастовку незаконной или запретить забастовку
- нарушение трудовыми обязанностями руководителем исполнительного органа работодателя, его заместителем или руководителем подразделения работодателя, повлекшее причинение материального ущерба работодателю
- отказ от прохождения медицинского осмотра с целью установления факта опьянения, вызванного употреблением алкоголя, наркотиков, психотропных или других опьяняющих веществ
- нарушение работником правил охраны труда, пожарной безопасности или безопасности движения, которые повлекли или могли повлечь серьезные последствия, в том числе травмы и несчастные случаи
- предоставление при приеме на работу недостоверной информации, поддельных документов и несоблюдение иных правил, установленных настоящим Кодексом и иными нормативными правовыми актами

Республики Таджикистан.

- отрицательный результат работы в течение испытательного срока при приеме на работу.

Консультанты за совершение преступлений и нарушение норм поведения, установленных настоящим Кодексом, несут ответственность в соответствии с условиями Договоров между работодателем и работником, а также законодательством Республики Таджикистан.