

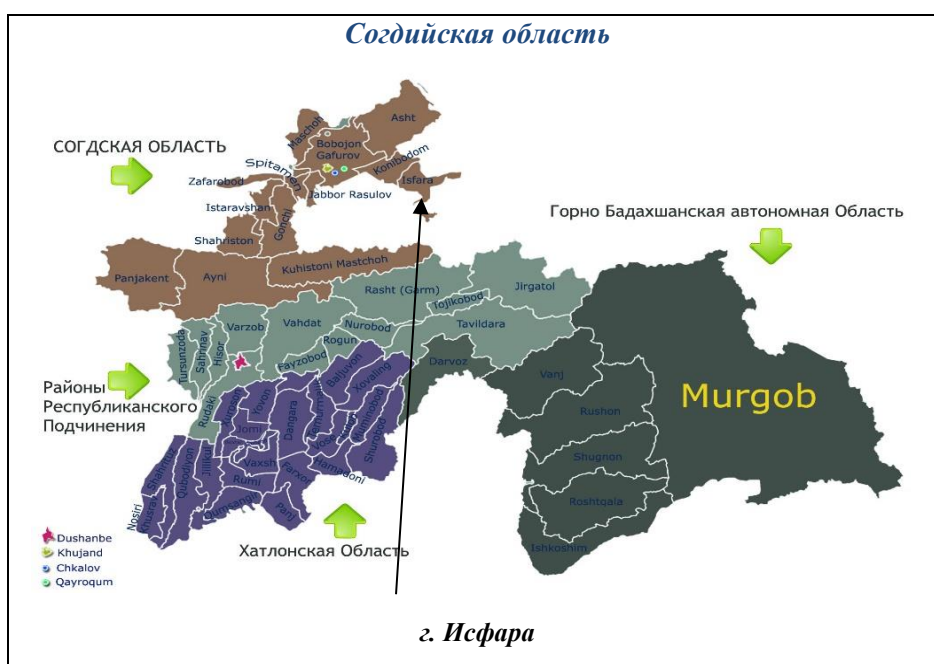


РЕСПУБЛИКА ТАДЖИКИСТАН
НАЦИОНАЛЬНЫЙ СОЦИАЛЬНЫЙ ИНВЕСТИЦИОННЫЙ ФОНД
ТАДЖИКИСТАНА
(НСИФТ)

CASA-1000 ПРОЕКТ ПОДДЕРЖКИ СООБЩЕСТВ (ППС)

По подпроекту: CSP-2В-11 «Строительство двухэтажного учебного корпуса на 7 классов в среднем общеобразовательном учреждении №60, махалла Кучай Дусти, джамоата Ворух, город Исфара».

«ПЛАН УПРАВЛЕНИЯ ОКРУЖАЮЩЕЙ И СОЦИАЛЬНОЙ СРЕДОЙ»
(ПУОСС)



Душанбе, 2022 год

СОДЕРЖАНИЕ

ПЕРЕЧЕНЬ СОКРАЩЕНИЙ И УСЛОВНЫХ ОБОЗНАЧЕНИЙ.....	3
1. Введение.....	4
2. Цель подпроекта.....	5
3. Исходные Данные	6
ЧАСТЬ А: ОБЩАЯ ИНФОРМАЦИЯ О ПРОЕКТЕ И СТРОИТЕЛЬНОМ УЧАСТКЕ	7
ЧАСТЬ В: ИНФОРМАЦИЯ О МЕРАХ ОБЕСПЕЧЕНИЯ БЕЗПАСНОСТИ	18
ЧАСТЬ С: МЕРЫ ПО СМЯГЧЕНИЮ	19
ЧАСТЬ D: ПЛАН ПО МОНИТОРИНГУ	35
Приложения:	
1. Подтверждающий документ – Решения председателя города.....	44
2. Письмо директора СШ№60.....	45
3. Министерства образования	46
4. Контрольный перечень предварительной социальной проверки.....	47
5. Результаты предварительной проверки окружающей и социальной среды	49
6. Сертификат землепользователя	50
7. Протокол публичных консультаций	52
8. Фото публичных консультаций	54
9. Список публичных консультаций	55
10. Кодекс этики и служебного поведения работников (ОБРАЗЕЦ)	56

ПЕРЕЧЕНЬ СОКРАЩЕНИЙ И УСЛОВНЫХ ОБОЗНАЧЕНИЙ

CASA1000	Проект по передаче и торговле электроэнергией в Центральной Азии и Южной Азии
АСМ	Асбестосодержащий материал
БТ	ОАХК «Барки Точик»
ВБ	Всемирный Банк
ВОЗ	Всемирная Организация Здравоохранения
ГН	Гендерное Насилие
ГЭЭ	Государственная экологическая экспертиза
ИСУ	Информационная система управления
КООС	Комитет по охране окружающей среды
КРС	Консультант по развитию сообществ
ЛЗП	Люди, затронутые проектом
МАР	Международная ассоциация развития
МДТФ	Многосторонний донорский целевой фонд
МОН	Министерство Образования и Науки Республики Таджикистан
МОС	Механизм обратной связи
МРЖ	Механизм рассмотрения жалоб
МФ	Министерство финансов Республики Таджикистан
НСИФТ	Национальный социальный инвестиционный фонд Таджикистан
ОВОСС	Оценка воздействия на окружающую и социальную среду
ОПП	Основы политики переселения
ОРП	Операционное руководство проекта
ОФГ	Обсуждение в Фокус группе
ПВЗС	План Взаимодействия с Заинтересованными сторонами
ПДП	План действий по переселению
ПКД	Проектные комиссии джамоатов
ПКС	Проектный комитет села
ПОС	Партнер по проведению обучения и оказанию содействия
ППС	CASA-1000 Проект поддержки сообщества
ПУОСС	План управления окружающей и социальной средой
РДОССВ	Рамочный документ по охране окружающей среды и социальным вопросам
РИС	Развитие по инициативе сообществ
СИЗ	Средства Индивидуальной Защиты
ЦУП	Центр управления проектом НСИФТ
ЦУПЭС	Центр управления проектами по энергетическим секторам
ЭКО	Экологическая и социальная оценка
ЭСС	Экологические и социальные стандарты

1. Введение

Республика Таджикистан получила грант в размере 26 миллионов долларов США от Всемирного банка на покрытие расходов по проекту «CASA-1000 Проект поддержки сообществ» для Таджикистана, который реализуется Национальным социальным инвестиционным фондом Таджикистана (НСИФТ) и Государственным учреждением «Центром по управлению проектами в энергетическом секторе» (ЦУПЭС).

Цель CASA-1000 Проект поддержки сообществ (ППС) в Таджикистане состоит в том, чтобы повысить качество и доступ к энергетическим, социальным и экономическим инфраструктурным услугам, а также внести вклад в укрепление местного управления в сообществах на территории проекта.



ППС будет внедряться в 65 селах вдоль Коридора воздействия CASA-1000 в Таджикистане определяемого как 1,5 км по обе стороны от Линии электропередачи (ЛЭП) CASA-1000, то есть от Согдийской области на севере до Хатлонской области на юге и охватывает 13 городов и районов, 24 джамоатов, в том числе городов Турсунзода, Гиссар, Левакант и районов Спитамен, Шахринав, Рудаки, Хуросон, Абдурахмони Джоми, Вахш, Кушониён, Джалолитдини Балхи, Джайхун.

Кроме того, ППС окажет поддержку целевым приграничным джамоатам в городе Исфара Согдийской области, охватываемый 50 махаллей объединённые в 11 групп в джамоатах Ворух и Чоркух города Исфара.

«CASA-1000 Проект поддержки сообществ» (ППС) состоит из четырех взаимосвязанных компонентов.

Компонент 2 проекта направлен на финансирования социально-экономической инфраструктуры на местном уровне, которые направлены на решение приоритетных задач, определенных в ходе оценки потребности сёл коридора воздействия (КВ) и приграничных сёл джамоата Ворух и Чоркух города

Исфары (ПР) с участием самих жителей и процесса принятия решений на основе широкого участия населения, то есть методом РИС (Развития по инициативе сообществ).

Исполнительным агентством второго, третьего и четвёртого компонентов «CASA-1000 Проект поддержки сообществ» (ППС) является Национальный социальный инвестиционный фонд Таджикистана (НСИФТ).

2. Цель подпроекта

Цель реализации подпроекта CSP-2B-11 «Строительство двухэтажного учебного корпуса на 7 классов в среднем общеобразовательном учреждении №60, махалла Кучаи Дусти, джамоата Ворух, город Исфара».

В связи с этим, отбор подпроекта CSP-2B-11 для реализации было со стороны самих жителей села Кучаи Дусти, на основе проведённых исследований в Фокус группах 06-09 июня 2021 года и как первостепенным приоритетом на общем собрании села, в котором также принимали решения пожелые, инвалиды, женщины, преприниматели и молодёж. Необходимо отметить, что строительство нового учебного корпуса в селе Кучаи Дусти, является интересами женщин, так как воспитание детей в основном возложено на женщин.

Разработки «Плана управления окружающей и социальной средой» (ПУОСС) в рамках реализации подпроекта CSP-2B-11 «Строительство двухэтажного учебного корпуса на 7 классов в среднем общеобразовательном учреждении №60, махалла Кучаи Дусти, джамоата Чоркух, город Исфара» заключается в том, чтобы избежать, свести к минимуму или смягчить потенциальные негативные воздействия на окружающую среду и социальные последствия, вызванные в результате строительство нового учебного корпуса.

Разработанный ПУОСС позволит обеспечить проведение надлежащей оценки разработанного подпроекта CSP-2B-11 «Строительство двухэтажного учебного корпуса на 7 классов в среднем общеобразовательном учреждении №60, махалла Кучаи Дусти, джамоата Ворух, город Исфара» с экологической и социальной точек зрения и на предмет их соответствия утвержденным Всемирным Банком экологическим и социальным требованиям ОП 4.01 «Экологическая оценка», а также законам и нормативно-правовым актам Республики Таджикистан в сфере охраны окружающей среды и социальных вопросов, с целью достаточного смягчения каких-либо остаточных и/или неизбежных воздействий.

Кроме того, в нем содержатся рекомендации по проведению экологического и социального мониторинга и подготовке соответствующей отчетности. Цель этого плана заключается в том, что он будет применяться в качестве руководящих принципов для подрядчика выполняемых восстановительных работ и является неотъемлемой частью тендерной документации для отбора подрядной организации в рамках подпроектов, финансируемых Всемирным Банком «CASA-1000 Проект поддержки сообществ».

3. Исходные данные



Фото участка выбранного для реализации подпроекта CSP-2B-11


Территория, которое было выбрано для реализации подпроекта CSP-2B-11, находится в махалле Кучаи Дусти на свободном участке средней школы №60. Рельеф выбранного участка ровный, по близости никаких спец. объектов не находятся. Ранее на данном участке потопления и эрозии земли не наблюдалось, на фотографиях показаны виды типичного рельефа и ландшафт этого участка. В 10-и метрах от участка строительства находится здание школы и 12-и метрах жилые дома местных сообществ.

Данный участок, где будет проводиться реализация проекта, не оказывает воздействие на транспортную и коммунальную инфраструктуру. В целом, геология территории подходит для строительства нового учебного корпуса. После прохождения ПСД экологической и Государственной экспертизы по строительству учебного корпуса в селе Кучаи Дусти, начнутся процедуры по проведению тендера для отбора Подрядной организации. ПУОСС будет добавлен в тендерную документацию.

Более подробная информация относительно данного раздела изложена в Части С: Меры по смягчению рисков.

ЧАСТЬ А: ОБЩАЯ ИНФОРМАЦИЯ О ПРОЕКТЕ И СТРОИТЕЛЬНОМ УЧАСТКЕ

1А. Институциональные и административные данные.			
Страна	Таджикистан		
Название Проекта	«CASA-1000 Проект поддержки сообществ» (ППС) в Таджикистане, CSP-2B-11 «Строительство двухэтажного учебного корпуса на 7 классов в среднем общеобразовательном учреждении №60, махалла Кучаи Дусти, джамоата Ворух, город Исфара».		
Исполнитель Проекта	Национальный социальный инвестиционный фонд Таджикистана (НСИФТ).		
Охват проекта и проектной деятельности	«CASA-1000 Проект поддержки сообществ» (ППС) охватывает сёла расположенные вдоль Коридора воздействия CASA-1000. Проект охватывает население махаллы Кучаи Дусти и территорию школы данного села.		
Сфера деятельности участка/объекта	Подпроект CSP-2B-11 «Строительство двухэтажного учебного корпуса на 7 классов в среднем общеобразовательном учреждении №60, махалла Кучаи Дусти, джамоата Ворух, город Исфара». В рамках реализации подпроекта CSP-2B-11 предусмотрено строительства 2-х этажного учебного корпуса в махалле Кучаи Дусти которое включает: <ul style="list-style-type: none"> • ограждение территории проведения работ, • обустроить места для приёма пищи, отдыха и для общих санитарно-гигиенических нужд (раздевалка, туалет, душевая). • подготовка площадок для складирования стройматериалов. • строительства нового здания. • монтаж дверных и оконных проемов. • отделочные работы. • монтажные работы по прокладке кабеля и труб. • площадка для сбора строительного мусора и не поврежденных материалов. • Вывоз мусора и благоустройство территории. 		
Институциональные механизмы (имя и контактные данные)	<table border="0" style="width: 100%;"> <tr> <td style="width: 50%; vertical-align: top;"> Заказчик НСИФТ: Координатор ППС: Нажмиддинов М. Maruf-a-n@mail.ru </td> <td style="width: 50%; vertical-align: top;"> Надзор за экологическими и социальными рисками (НСИФТ) Главный специалист по экологическим и социальным мерам безопасности НСИФТ в городе Душанбе: Насирджанов Фарход </td> </tr> </table>	Заказчик НСИФТ: Координатор ППС: Нажмиддинов М. Maruf-a-n@mail.ru	Надзор за экологическими и социальными рисками (НСИФТ) Главный специалист по экологическим и социальным мерам безопасности НСИФТ в городе Душанбе: Насирджанов Фарход
Заказчик НСИФТ: Координатор ППС: Нажмиддинов М. Maruf-a-n@mail.ru	Надзор за экологическими и социальными рисками (НСИФТ) Главный специалист по экологическим и социальным мерам безопасности НСИФТ в городе Душанбе: Насирджанов Фарход		

		Эл. почта: nfarik1611@gmail.com Моб. тел: +992-985-98-85-88
Механизмы реализации (имя и контактные данные)		Подрядчик: (подлежит к определению) Государственный надзор
2А. Описание строительного участка		
Название участка (подпроект)	CSP-2B-11 «Строительство двухэтажного учебного корпуса на 7 классов в среднем общеобразовательном учреждении №60, махалла Кучаи Дусти, джамоата Ворух, город Исфара».	
Описание местоположения объекта, включая приложение с картой объекта	<p>Адрес: Республика Таджикистан, Согдийская область, город Исфара, джамоат Ворух, махалла Кучаи Дусти, средняя общеобразовательная учереждения №60.</p>  <p><i>Карта участка подпроекта CSP-2B-11(красный свет)</i></p> <p>Новый учебный корпус будет находиться в юге от основного здания, юго-западной части села Кучаи Дусти (координаты его расположения 39°50'57"N 70°35'07"E). Новый учебный корпус, расположен на свободном участке средней школы №60. Рядом с предполагаемым объектом находится данная школа. Расстояние от границы строительного участка до зданий средней школы 10м и жилых домов составляет более 12м.</p>	
Анализ альтернатив	<p>Относительно отбора место для строительства учебного корпуса, из-за отсутствия свободных участков альтернативное расположение не рассматривался. Изначально было принято решение построить учебный корпус, на территории прилегающий к СШ, что так же является удобным для посещения учащимся.</p> <p>Были рассмотрены три варианта действия:</p>	

	<p><u>Первый вариант</u> Учитывая то, что проблема в данном селе была нехватка учебных классов, данный вариант стал неприемлемым для реализации.</p> <p><u>Второй вариант строительство</u> нового учебного корпуса на территории СШ. Данный вариант является оптимальным решением, так как после реализации проекта в школе данного села прибавиться более 168 учебных мест, что является одной из целей Проекта поддержки сообществ.</p> <p><u>Третий вариант бездействие.</u> Необходимо отметить, что отсутствия дополнительного учебного класса может привести к негативным последствиям, связанным со здоровьем детей и недовольством населения, что идёт в разрез с целями Проекта поддержки сообществ.</p> <p>В заключение можно с уверенностью сказать, что реализация подпроекта CSP-2B-11, даёт возможность увеличить число учащихся и рабочих мест для жителей данного села.</p>
<p>Кому принадлежит земля?</p>	<p>Земля в Республике Таджикистан является исключительно собственностью государства, и государство гарантирует эффективное её использования в интересах народа. Землепользователем на момент реализации проекта является министерство образования.</p>
<p>Кто использует землю (формально / неформально)?</p>	<p>Используемая земля под строительство дополнительного учебного корпуса имеет Сертификат землепользователя на 0,42га, выданное со стороны Государственного органа по управлению земельными ресурсами Республики Таджикистан на основании решения председателя г. Исфара от 17.03.2010 года №154 (Степень А №0252362) для средней общеобразовательной школы №60 в махалле Кучаи Дусти.</p>
<p>Описание вопросов географического, физического, биологического, геологического, гидрографического и социально-экономического характера</p>	<p><u>Географическое описание:</u> Средняя школа №60 находится в центре махалли Кучаи Дусти, которая расположена в севере города Исфары, Согдийской области, 196 км к северу от города Душанбе.</p> <p>Население махалли Кучаи Дусти 1860 человек, что в совокупности составляет 272 хозяйств. Общее количество учеников, учащихся в школе №60 составляет 404- человек, из них 202 - мальчики и 202 - девочки. Количество сотрудников составляет 25 человек.</p> <p>Погода в городе Исфары под влиянием</p>

Среднеширотный сухой засушливый (пустынный) климата. Испарение в среднем превышает количество осадков, но менее половины потенциального испарения. Средняя температура ниже 16°C. Зимой температура падает ниже нуля.

Таблица 1. Основные характеристики климата в южной части Согдийской области (зона, в которую входит джамоат Чоркух)

Температура окружающей среды (на открытом воздухе)	Минимум:	-8°C и менее
	Максимум:	+31°C и более
	Среднее дневное значение:	+25°C и более в июле
	Среднегодовое значение:	+19-2° С
Относительная влажность	май - 73%, июль - 43%, очень засушливо	
Среднее количество осадков:	166мм	
Количество дней с дождевым туманом:	Около 90 дней	
Максимальная солнечная радиация:	От 2,800 до 3,000 часов и более	
Максимальная температура почвы:	Более 36° С	
Приземная температура	От 32°C до 35°C и может быть больше (июль)	
Высота (метров над уровнем моря):	868м	
Скорость ветра:	До 2 м/сек.	
Сейсмичность района	8 баллов	

В городе Исфары зима достаточно мягкая, при этом температура воздуха опускается до -4°C и ниже. Самый холодный месяц январь, со средней максимальной температурой 6°C и средней минимальной температурой -8°C. Самый теплый месяц июль, со средней максимальной температурой 31°C. Общее среднегодовое осадков составляет около 166мм. Самый сухой месяц в году август, когда выпадает в среднем 4мм осадков. Самый влажный месяц май, в котором выпадает в среднем 27мм осадков. Нормативная снеговая нагрузка составляет 70 кг/м².

Реализуемый подпроект CSP-2B-11 «Строительство двухэтажного учебного корпуса на 7 классов в среднем общеобразовательном учреждении №60, махалла Кучаи Дусти, джамоата Ворух, город Исфара». входит в зону 8-балльной сейсмичности, которая считается зоной повышенного риска землетрясений наибольшей

интенсивности Республики Таджикистан.

Характеристика района строительства:

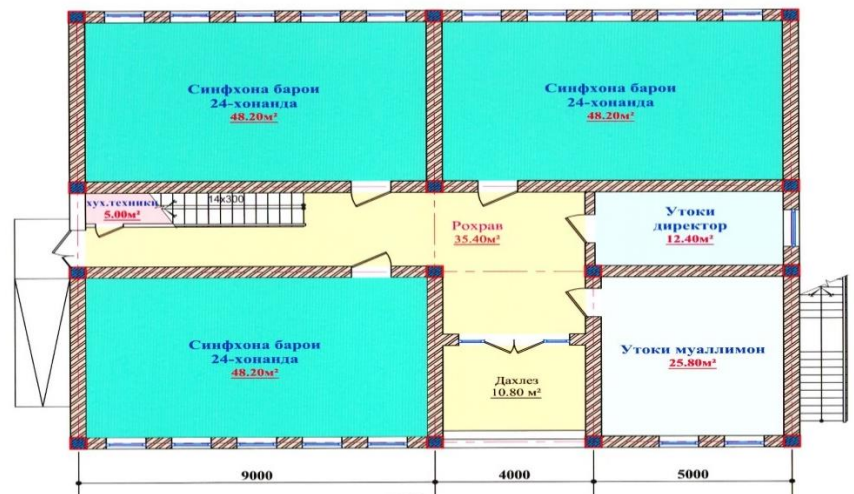
1. Климатический подрайон - (IVA);
2. Сейсмичность района строительства - (8 баллов);
3. Расчётная зимняя t° наружного воздуха - (-13,5 °C);
4. Нормативная снеговая нагрузка - (70 кг/м²);
5. Нормативное ветровое давление - (38 кгс/м²)

Физическое описание: в рамках реализации подпроекта CSP-2B-11, на свободном участке средней школы №60 села Кучаи Дусти предусмотрено строительство нового учебного корпуса.

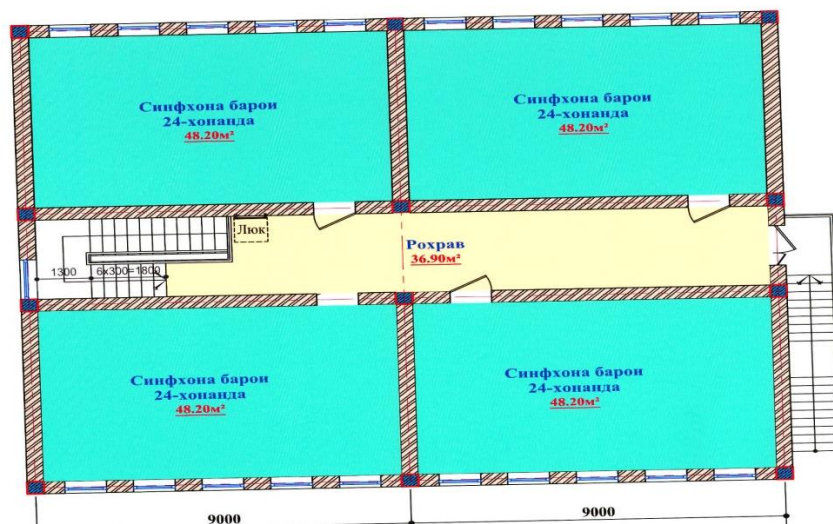


Эскиз: Главный фасад учебного корпуса

Строительство учебного корпуса в махалле Кучаи Дусти, который был выбран в рамках подпроекта ППС, будет состоять из одного 2-х этажного здания, на первом этаже здания находятся кабинет директора и 3 учебных класса, на 2-м этаже 4 учебных класса.



План 1-го этажа учебного корпуса в махалле Кучаи Дусти



План 2-го этажа учебного корпуса в махалле Кучаи Дусти

Технико-экономические показатели здания учебного корпуса:

- ✓ Площадь застройки – 283,36 м²;
- ✓ Общая площадь – 566,7 м²;
- ✓ Полезная площадь – 447,9 м² ;
- ✓ Строительный объём – 1983,5 м³.

Антисейсмические мероприятия предусмотрены в соответствии с требованиями главы МКС РТ “Сейсмостойкость строительства. Нормы проектирования”. Монолитный железобетонный каркас и его элементы рассчитаны и законструированы с учётом воздействия горизонтальной сейсмической силы. Кирпичные стены усилены монолитными сердечниками и сварными сетками.

Конструктивные решения:

1. Фундаменты-монолитные, ленточные из бетона кл.В15
2. Стены-из кирпича М75 на растворе М50 толщ. В=400мм
3. Колонны монолитный железобетонный из бетона кл.В20
4. Ригель- монолитный железобетонный из бетона кл.В20
5. Перекрытия- многпустотные железобетонные плиты
6. Кровля- чердачная на деревянной конструкции, покрытия из крашенных металлочерепиц.

В рамках реализации подпроекта CSP-2В-11 также было предусмотрено кроме строительства учебного корпуса установка системы видеонаблюдения, котельная, септик, водонапорная башня, место для сбора мусора, туалет на 2 очка, установка парковых скамеек, уличных урн, приобретение и установка пожарного щита, информационный щит и ящик для жалоб, благоустройство территории. В связи с инфляцией и изменения цен на строительные материалы было принято решение сократить объём работ.

Техническое решение

Водоснабжение – Источником водоснабжения данного

объекта является существующая водопроводная сеть села, путём закачки из трубопровода в водонапорную башню объёмом 1м³ для эффективной подачи воды в здание учебного корпуса. Внутренняя сеть водопровода монтируется из полипропиленовых труб с наружным диаметром 20-25 мм.

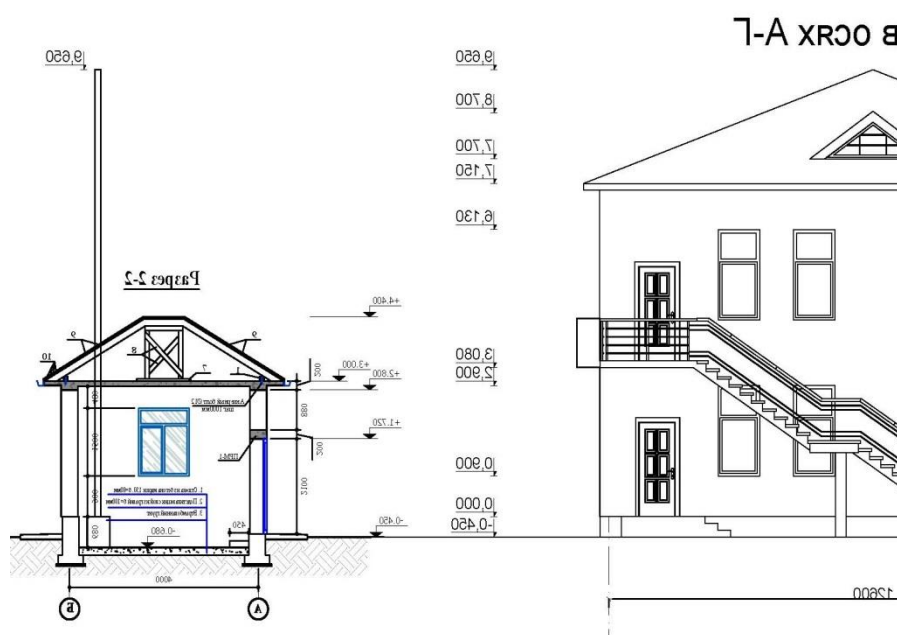
Бытовая канализация - Система бытовой канализации предусматривается для отвода стоков от санитарных приборов в герметичный септик, из которого по мере накопления вывозятся на ближайшие очистные сооружения. Внутренняя сеть канализации монтируется из полиэтиленовых канализационных труб диаметрами 50-100 мм. Все санитарно-технические приборы снабжаются сифонами. Вытяжная часть канализационных стояков выводится выше кровли.

Вентиляция - в здании принята приточно-вытяжная система вентиляции с естественным побуждением. При монтаже воздуховодов используется листовая оцинкованная сталь толщиной 5мм.

Пожарная безопасность – в качестве мер пожарной безопасности предусмотрено установка пожарной сигнализации. Так же для пожарной безопасности предусмотрен пожарный щит. В стандартную комплектацию пожарного щита входит: Штыковая и совковая лопаты, противопожарный топор, конусное ведро, пожарный лом, багор, переносные огнетушители, ящик с песком

Система отопления помещений – для отопления помещений учебного корпуса предусмотрено установка биметаллических радиаторов водяного отопления. Подача теплоносителя предусмотрено из котельной путём установки трубопровода из труб ПВХ d=25мм – d=60мм.

Котельное помещение будет располагаться с западной (задней) части основного здания на удалении около 15м. Длина трубы дымохода превышает высоту верхней кромки окна 2-го этажа здания школы на 3,52м, высота верхней кромки окон 2-го этажа 6.130м, высота трубы котельной 9м, что почти полностью исключает попадание вредных выбросов котельной в помещение учебного корпуса.



Эскиз основного здания и котельная

Основным направлением ветра в стране является восточный (23%). Кроме того, преобладающими направлениями ветра можно назвать северо-восточный (18%).

В котельной предусмотрено установка котла камбинированного нагрева (электронагрев, твёрдотопливный нагрев). Использование твёрдого топлива (угля или дров) будет осуществляться в случаях перебоев в подаче электроэнергии. (Ниже предоставлен генеральный план).

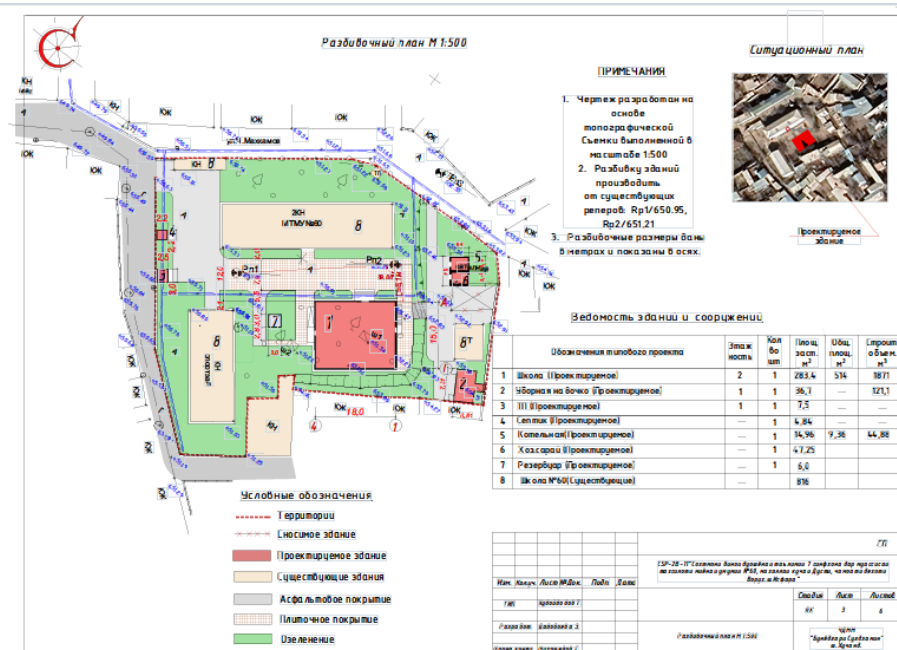


Чертёж: Генеральный план (ГП).

- Учебный корпус на 7 классов
- Уборная на 2 очка

3. Водонапорн.башня
4. Септик
5. Водонапорная башня
6. Хозсарай
7. Пожарный резервуар

Продолжительность строительство по подпроекту CSP-2В-11 предусмотрено 12 месяцев. В зависимости от погодных условий может быть продлён по письменному согласованию с Всемирного Банка.

Биологическое описание: Биологическая среда района с удивительным многообразием фауны и флоры находятся за пределами зоны проектного воздействия.

Геологическое описание: Геология характеризуется сложенными кайнозойскими и преимущественно миоценовыми осадочными породами, состоящими из толстых блоков проксимальных оплетенных речных отложений, отражающих крупные речные равнины. Почвы в основном состоят из отложений, эродированных с гор и состоящих из чередующихся слоёв гравия, песка, ила и глин. Почвы и горные породы не будут подвергаться воздействию при ремонтных работах.

Гидрографическое описание: Гидрографическое состояние района относится к бассейну реки Исфара. Источником питания реки Исфара является ледниковые, подземные, снеговые и дождевые воды. Неглубокое залегание грунтовых вод обусловлено естественным выклиниванием, слабой дренированностью данных участков и фильтрацией воды из оросительной сети. Основной причиной подъема уровня грунтовых вод является выход из строя или засыпка существовавшей ранее дренажной системы, как на застроенной территории, так и за ее пределами.

Социально-экономическое описание: город Исфара Согдийской области расположен в долине реки Исфара и граничит на востоке, запад и юг с Баткенской области Киргизии.

Центром города является Исфара, а также имеется 12 сельских джамоатов, в которые входят 54 сёл. Общее количество населения района составляет более 260,7 тысячи людей, из них 81% проживают в сельской местности. Из общего количества населения, около 19% составляют молодые люди в возрасте от 15 до 30 лет. Основная часть населения занята в сельском хозяйстве.

	Источником дохода населения района является земледелие, животноводство, садоводство, трудовая миграция, малый бизнес и работа в государственных учреждениях.
Месторасположение и расстояние от пункта материального снабжения, особенно, агрегатов, воды, камней?	Строительные материалы: цемент, жженный кирпич, пило/материалы, кровельные материалы, а также необходимые материалы будут доставлены из Б. Гафуровского района на расстояние 180 км. Инертные материалы (песок, щебень) на объект CSP-2B-11 будут поставляться поблизости от действующего карьера города Исфара.

Законодательство

Уточнить национальное и местное законодательство и разрешения, которые применяются к проектной деятельности

Перечень национальных законов и нормативов

Таблица 1

Название правового документа	Отраслевое Министерство /ведомство, ответственное за реализацию и контроль над исполнением
Закон РТ «Об охране окружающей среды» 2011 (2017)	Комитет защиты окружающей среды РТ
Закон РТ «Об экологическом мониторинге» 2011 (2014)	Комитет защиты окружающей среды РТ
Закон РТ «Об экологическом образовании населения» 2010	Комитет защиты окружающей среды РТ
Закон РТ «О государственной экологической экспертизе» 2012	Комитет защиты окружающей среды РТ
Закон РТ «Об отходах производства и потребления» 2002 (2011)	ГУП «Жилищно-коммунальное хозяйство»
Постановление № 800 касательно загрязнения почвы и атмосферы выбросами	Комитет защиты окружающей среды РТ

Перечень международных соглашений и конвенций, ратифицированных Таджикистаном

Таблица 2

Базельская конвенция о контроле трансграничной перевозкой опасных отходов и их удалением (2016)
Конвенция об охране нематериального культурного наследия (2006)
Конвенция о ликвидации всех форм дискриминации в отношении женщин
Конвенция об инспекции труда (2009)
Конвенция ООН о правах ребенка (1993)

Экологические и социальные требования ВБ:

Таблица 3

ОП/БП 4.00	Пилотное применение национальной системы
------------	--

		Заёмщика для обеспечения экологической и социальной безопасности в проектах Всемирного банка
	ОП/БП 4.01	Экологическая оценка
	ОП/БП 4.12	Принудительное переселение
	ОП/БП 7.50	Международные воды – как дополнительная
	<p>Руководящие принципы ГВБ по охране окружающей среды и технике безопасности (ГБОС) (Общие руководящие принципы ГБОС):</p> <p>(а) ГБОС 2.5 – Биологические опасности;</p> <p>(б) ГБОС 2.7 – Средства индивидуальной защиты (СИЗ);</p> <p>(с) ГБОС 3.5 – Перевозка опасных материалов;</p>	
	<p>Перечень строительных норм и правил Республики Таджикистан</p> <p style="text-align: right;"><i>Таблица 4</i></p>	
	СНиП РТ 11-01-2005 «Состав и порядок разработки, согласования и утверждения проектной документации на строительство предприятий, зданий и сооружений»	
	СНиП РТ 12-06-2020 «Технический надзор в строительстве»	
	СНиП РТ 03.01.04-01 «Приемка в эксплуатацию законченных строительством объектов. Основные положения»	
Публичные консультации		
Уточнить, когда/где проводятся общественные консультации		<p>Общественная консультация по подпроекту CSP-2B-11 «Строительство двухэтажного учебного корпуса на 7 классов в среднем общеобразовательном учреждении №60, махалла Кучаи Дусти, джамоата Ворух, город Исфара» был проведен 22 июня 2022 года в махалле Кучаи Дусти, на территории средней школы №60 со стороны специалистов центрального офиса НСИФТ. В консультации участвовали жители, и преподаватели данного села их количество составлял 14 человек из них 8 женщин. Относительно ПСЭМ для подпроекта CSP-2B-11 со стороны сообщества предложений и комментариев не поступило. Протокол, сертификат землепользователя, фото и список участников общественных консультаций прилагается в данном документе (Приложения).</p>
Развитие институционального потенциала		
Ожидается ли развитие потенциала?		<p>Посредством НСИФТ будет организована программа обучения для развития и расширения профессиональных навыков и потенциала по вопросам управления охраной окружающей среды и социальным вопросам. Это обучение укрепит потенциал НСИФТ и КООС (Комитета по охране окружающей среды при Правительстве Республики Таджикистан) на районном уровне путем предоставления специализированных</p>

	<p>инструкций по проведению экологических оценок, а также по управлению и мониторингу вопросов, связанных с защитными мерами. В рамках программы будет также оказана поддержка в деле проведения информационно-разъяснительной работы и консультаций с местными властями и бенефициарами подпроектов в целевых территориях для поощрения принципа «местной собственности». В рамках данной деятельности будет предусматриваться проведение адресной информационно-просветительской работы и подготовки в учебных лагерях (т.е. базовой краткосрочной подготовки) для уязвимых молодых мужчин и женщин, а также услуг по поддержке жизнедеятельности (т.е. обучение предпринимательскому мышлению, анализу местного рынка, основам бухгалтерского учета, поддержка в подготовке бизнес-планов, последующее наставничество и обучение методам включения деятельности по смягчению последствий изменения климата в деятельности по обеспечению средств к существованию). НСИФТ будет нести ответственность за проведение данного тренинга; Перспективной молодежи будут предоставлены инструменты и оборудование в натуральной форме для облегчения ее доступа к небольшому капиталу в натуральном виде. Программа обучения будет проводиться специалистами управления ООС района и специалистами НСИФТ. В Общественных консультациях будут участвовать руководители джамоата, директор школы, учителя и активные жители села.</p>				
<p>Информация о повышении потенциала (тренингах)</p>	<p>Тематика тренинга(модуль)</p>	<p>Кто проводит</p>	<p>Для кого проводит</p>	<p>Ожидаемые результаты</p>	<p>Сроки (примерно)</p>
	<p>1.Меры безопасности</p>	<p>ПОС</p>	<p>ПКД, ПКС, предст-ли общ.</p>	<p>Осведомлен-сть и участие сообщ</p>	<p>До начала строительства</p>
	<p>2.Эксплуатация и техническое обслуживание</p>	<p>ПОС</p>	<p>ПКД, ПКС, предст-ли общ.</p>	<p>Осведомлен-сть и участие сообщ</p>	<p>До начала стр. и на этапе строит.</p>
	<p>3.Вопросы по эк.соц. безопасн</p>	<p>Специалист НСИФТ</p>	<p>ПКД, ПКС, предст-ли общ.</p>	<p>Осведомлен-сть и участие сообщ</p>	<p>До начала стр. и на этапе строит.</p>
	<p>Примечание: ПОС-Партнёры по обучению и содействию. (Бюджет-Оплата по контракту) Специалист НСИФТ (Бюджет-оклад по контракту)</p>				
<p>Какие политики применимы к проекту/подпроекту?</p>	<p>К проекту поддержки сообщества применимы следующие политики всемирного банка:</p> <ul style="list-style-type: none"> • ОР 4.01 Экологическая оценка – в качестве основной • ОР 7.50 Международные воды – как дополнительная. • ОР 4.12 Принудительное переселение 				

	<p>Непосредственно к подпроекту CSP-2B-11 «Строительство двухэтажного учебного корпуса на 7 классов в среднем общеобразовательном учреждении №60, махалла Кучаи Дусти, джамоата Ворух, город Исфара»:</p> <ul style="list-style-type: none">• ОР 4.01 Экологическая оценка – в качестве основной
--	--

ЧАСТЬ В: ИНФОРМАЦИЯ ОБ ОКРУЖАЮЩЕЙ СРЕДЕ И СОЦИАЛЬНЫХ АСПЕКТАХ

ЭКОЛОГИЧЕСКИЙ/СОЦИАЛЬНЫЙ СКРИНИНГ			
Деятельность/вопрос		Статус	Иницилируемые действия
А	Ремонтно-восстановительные работы или капитальный ремонт зданий	Нет	Ремонтно-восстановительные работы или капитальный ремонт зданий не планируется
	Строительство новых небольших объектов	Да	Подрядчику необходимо следовать действиям, предусмотренным в Разделе А ниже
В	Индивидуальная система отвода сточных вод с объекта	Да	Отвод сточных вод в рамках реализации подпроекта CSP-2B-11 является централизованным в Разделе В ниже
С	Исторические здания и районы	Нет	Исторические здания отсутствуют
Д	Отвод земельных участков	Да	Отвод земель в рамках реализации подпроекта CSP-2B-11 предусмотрен в Разделе Д ниже
Е	Опасные или токсичные материалы	Нет	Подрядчику при необходимости следовать мерам, описанным в Разделе Е ниже
Ф	Безопасность движения транспорта и пешеходов	Да	Строительные работы будут проводиться на выделенном свободном участке СШ№60, что не повлияет на безопасность движения транспорта и пешеходов в Разделе Ф ниже .
Г	Управление социальными рисками	Да	Подрядчику необходимо следовать Разделу Г ниже

ЧАСТЬ С: МЕРЫ ПО СМЯГЧЕНИЮ РИСКОВ

ДЕЯТЕЛЬНОСТЬ	ПАРАМЕТР	КОНТРОЛЬНЫЙ ПЕРЕЧЕНЬ МЕР ПО СМЯГЧЕНИЮ РИСКОВ	ОТВЕТСТВЕННЫЕ СТОРОНЫ ЗА ВЫПОЛНЕНИЕ МЕР
0. Общие условия	Информирование и безопасность работников на объекте	Разработать информационные плакаты или стенды о предстоящих работах и разместить их в местах проведения работ.	Подрядная организация
		Уведомлять общественность о проведении работ посредством размещения надлежащих оповещений в СМИ и (или) размещения объявлений в местах общего доступа (в том числе, на участке работ).	НСИФТ
		Перед началом работ подрядчик должен получить все требуемые законодательством разрешения на выполнение ремонтных работ.	Подрядная организация Технадзор
		Перед началом работ предоставить возможность Подрядчику ознакомиться с требованиями по соблюдению дисциплины и техники безопасности при проведении ремонтных работ. Получить от Подрядчика официальное подтверждение о соблюдении требований техники безопасности и дисциплины при проведении ремонтных работ.	НСИФТ Технадзор
		Перед началом работ уведомить Подрядчика о недопущении негативных мер воздействия или, при невозможности полного недопущения - сведение к минимуму негативного воздействия на местных жителей и природную среду.	НСИФТ

		Обеспечить соответствие индивидуальных средств защиты рабочих нормам передовой международной практики (использование защитных касок и, по необходимости, защитных масок, защитных очков, страховочных ремней безопасности и защитной обуви).	Подрядная организация
		Подрядчику необходимо перед началом работ обустроить места для приёма пищи, отдыха и для общих санитарно-гигиенических нужд (раздевалка, туалет, душевая).	Подрядная организация
		Разместить на объекте (строительной площадке) соответствующие указатели, информирующие рабочих об основных правилах и нормах, которые следует соблюдать.	Подрядная организация
		Для работы на объекте сотрудники Подрядчика должны пройти медосмотр и представить справки о состоянии здоровья.	Подрядная организация
		Необходимо обеспечить ежедневный замер температуры тела рабочих и при выявлении у рабочего повышенной температуры, направить в поликлинику для уточнения диагноза. Запретить больным рабочим допуск к месту проведения ремонтных работ.	Подрядная организация
		Проведение инструктажа рабочих о технике безопасности при проведении работ Согласно ГНиП РТ 12-03-2011 «Безопасность труда в строительстве».	Подрядная организация

		Подписание кодекса поведения работников подрядных организаций	Подрядная организация
		Создание системы управления дорожным движением и проведение обучения персонала – особенно для доступа на участок работ и интенсивного автомобильного движения возле него. Обеспечить безопасные проходы и переходы для пешеходов там, где этому мешает движение транспорта.	Подрядная организация
		Отрегулировать рабочее время в соответствии с местным характером дорожного движения – например, избегать основной транспортной деятельности в часы пик или во время движения скота.	Подрядная организация
А. Общие ремонтно-восстановительные и/или строительные работы	Качество воздуха	<p>Летний период в городе Исфара длительный и жаркий, осадки очень редки в это время года, поэтому наблюдается естественное повышенное запыление атмосферного воздуха.</p> <p>Учитывая, что при строительстве учебного корпуса, может негативно влияться на качестве атмосферного воздуха и здоровье населения.</p> <p>Таким образом, для смягчения отрицательного влияния на качество атмосферного воздуха, необходимо предпринять следующие действия:</p> <ul style="list-style-type: none"> -запрещается сбрасывать строительные отходы через оконные проемы; -сжигать строительные отходы и другой мусор; - готовить еду на открытом огне; 	Подрядная организация

		<ul style="list-style-type: none"> -подметать территорию и внутренние помещения строящего объекта с предварительным увлажнением поверхностей; -накрывать инертные материалы при длительном их хранении во избежание запыления; -накрывать кузов автомобилей при транспортировке инертных материалов и строительных отходов для предотвращения сдувания пыли; -при бурении/сносе стен необходимо предпринимать меры по гидр подавлению пыли (поливанием водой); -необходимо устанавливать пылеулавливающие экраны на участке проведения работ, связанных с интенсивным образованием пыли; -строительные отходы должны храниться на отведенной для этих целей площадке; -при установлении жаркой и сухой погоды необходимо производить увлажнение строительных отходов вместе их временного хранения для предотвращения пылеобразования; -не допускать попадание почвы и строительного мусора на окружающие территории (тротуары, дороги, арыки), чтобы минимизировать распространение пыли и загрязнений. -не допускать сжигание на участке работ сухостоя, опавших листьев. 	
	Фауна и флора	В ходе реализации проекта, вырубка или пересадка деревьев не предусмотрено, но подрядной	Подрядная организация

		<p>организации необходимо учитывать то что, в случае вырубки или пересадки деревьев подрядная организация в первую очередь должен уведомить специалиста эколога района. Эколог должен составлять соответствующий акт и фиксировать весь процесс, от вырубки до посадки деревьев. Подрядная организация несет ответственность за халатное отношение. Предоставить копию составленного акта главному специалисту по экологическим и социальным мерам безопасности НСИФТ.</p> <p>По политике ВБ и экологическим стандартам РТ если дерево будет вырублено, то подрядная организация обязан посадить соответствующего дерево по соотношению один к трем и ухаживать за посаженным деревьями в течение одного года.</p> <p>Согласно действующей политике ВБ и экологическим стандартам РТ детские сады и образовательные учреждения должны иметь благоустроенную территорию и выраженную зеленую зону.</p> <p>Цель благоустройства территории школы – это создание безопасного, комфортного пространства, в котором дети проводят свободное время. Озеленение участка помогает создать благоприятную образовательную среду в детском саде и школе. Высокие деревья дают тень, защищают детей от перегрева в жаркий сезон.</p>	
--	--	--	--

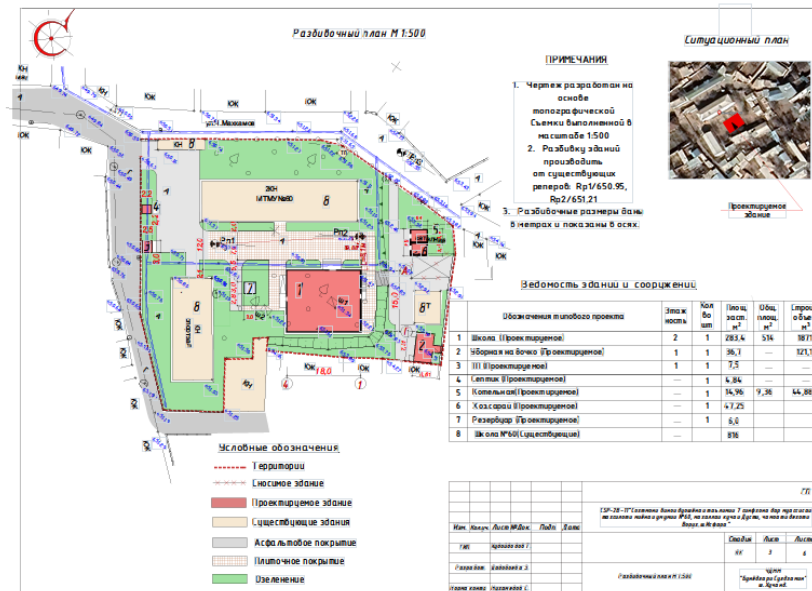
		<p>Озелененные территории снижают уровень шума, насыщают воздух кислородом и влагой. Устойчивая экосистема на территории учебного заведения создает благоприятный для здоровья людей климат.</p>	
	Шум	<p>Ожидается незначительное повышение уровня шума при строительстве, транспортировке материалов, эксплуатации строительной техники, в частности, при раскопках, пневматическом бурении, работе строительных кранов, разгрузке инертных материалов необходимых для строительства (щебень, песок), досок и металла, а также погрузки строительных отходов. В этой связи повышенный шум при строительстве может принести неудобства жителям прилегающих домохозяйств. Поэтому необходимо проводить вышеперечисленные работы в дневное время с 9:00 до 17:00.</p> <p>Строго запрещается выбрасывать строительные отходы из оконных проемов для предотвращения возникновения шума и загрязнения прилегающей территории и атмосферного воздуха.</p> <p>Электропитание оборудования, освещения и других электроинструментов будет происходить из общих городских сетей электроснабжения. В этой связи использоваться электрогенераторы не будут. Однако при необходимости использования подобного оборудования необходимо согласовать время его эксплуатации с Правительством района, так как объект находится в райцентре не далеко от</p>	<p>Подрядная организация Стройинспекция</p>

		административного здания органа исполнительной власти района.	
	Качество воды	<p>В территории строительной площадки находятся зеленые полосы, для полива которых организована арычная система (лотки для отвода ливневых вод), а также система водоснабжения источником является централизованно. Система арычного полива заполняется водой в сезон дождей и не только. Таким образом, чтобы исключить засорение и поломку арычков, рекомендуется размещение площадки для временного хранения строительных отходов обустроить на расстоянии 0,5 метров от арычка. Необходимо предусмотреть, чтобы при подъезде грузового автотранспорта не были поломаны арычки. Тем не менее, при попадании строительных отходов в арычную сеть необходимо предпринимать их удаление на площадку временного хранения отходов.</p> <p>Во время строительных работ запрещается мойка автомашин и строительного оборудования на территории стройплощадке. Чистка автомашин и оборудования должна производиться только на автомойках.</p> <p>Запрещается на территории стройплощадке заправка ГСМ, замена масел, фильтров и другие ремонтные работы автотехники для предотвращения загрязнения поверхностных и подземных вод. Такие мероприятия должны производиться на станциях</p>	<p>Подрядная организация</p> <p>Стройинспекция</p>

		<p>технического обслуживания. В случае непреднамеренной утечки ГСМ предпринять меры по их удалению. Если пролив ГСМ был произведен на оборудованные поверхности (асфальт, бетон), то необходимо использовать абсорбенты (песок, опилки, ветошь) для сбора пролива. Загрязненные абсорбенты необходимо собрать и хранить в специальной емкости до их утилизации. При проливе ГСМ на почву необходимо до их полного просачивания лопатами вынуть загрязненный грунт и поместить его в емкость. Хранить до их утилизации.</p> <p>Также запрещается сбрасывать строительные отходы из оконных проемов первого этажа и выше для предотвращения разноса легких элементов и фракций строительных отходов и, как следствие, загрязнения почв.</p>	
	<p>Управление отходами</p>	<p>Площадку временного хранения неопасных строительных отходов необходимо организовать там, где будет безопасно и удобно для погрузки и вывоза их за территорию.</p> <p>Выбор места и площадь временного хранения неопасных строительных отходов необходимо согласовать с руководством и специалистом по АХЧ (административно-хозяйственной части).</p> <p>Все строительные отходы, которые образовались в ходе работ (металлические элементы, древесина, бумага и картон, провода) подрядчику необходимо</p>	<p>Подрядная организация Стройинспекция НСИФТ</p>

		<p>складировать отдельно друг от друга для дальнейшей переработки или использования.</p> <p>Остальные строительные отходы, которые не могут быть использованы повторно или переработаны, должны собираться на специально отведенном месте. При этом крупногабаритные отходы должны быть поделены на части для удобства их хранения и погрузки в автотранспорт для транспортировки. Строительные отходы нельзя хаотично сваливать друг на друга. Строительные отходы должны собираться и храниться только в пределах отведенной для этих целей площадки.</p> <p>Исключать во время строительства образование опасных жидких строительных отходов, которые при попадании в систему канализации могут привести к ее засору, поломке, химическому изменению бытовых сточных вод, которые приведут к нарушению работы городских очистных сооружений.</p> <p>Неопасные строительные жидкие отходы необходимо удалять в систему городской канализации. При этом, надо иметь в виду, что остатки бетонных растворов, которые не были использованы, нельзя сливать в городскую систему канализации. Их необходимо законсервировать и использовать позже, если это невозможно, то надо дать им застыть и размещать вместе с другими неопасными твердыми строительными отходами.</p>	
--	--	---	--

		На территории реализации подпроекта CSP-2B-11, канализация отсутствует.	
В. Индивидуальная система отвода сточных вод с объекта	Качество воды	Сточные воды (ливневая вода, вода, используемая для мытья рук, полов и пр.) от строительной площадки, отводятся после отчистки в арычную систему.	
С. Историческое (ие) здание(я)	Культурное наследие	«Строительство двухэтажного учебного корпуса на территории СШ№60 в махалле Кучаи Дусти», не является «Культурным наследием».	
Д. Отвод земельных участков	План/схема приобретения земельного участка	Реализация подпроекта CSP-2B-11 «Строительство двухэтажного учебного корпуса на 7 классов в среднем общеобразовательном учреждении №60, махалла Кучаи Дусти, джамоата Ворух, город Исфара» будет производиться на отведенном свободном участке СШ№60. Школа имеет сертификат землепользователя, в связи с этим (приобретение земли не предусмотрено).	



Е. Токсичные материалы

Обращение с другими токсичными / опасными отходами

Токсичных/опасных материалов на территории школы не имеется.

При этом, если в результате работ обнаружатся токсичные/опасные материалы, то необходимо провести следующие мероприятия:

- Уведомить руководство школы, специалиста по экологическим и социальным мерам безопасности НСИФТ, предупредить рабочих об опасности воздействия паров ртути на здоровье человека.
- Аккуратно, не повреждая оболочку прибора, переместить его в безопасное место, которое должно находиться в хорошо проветриваемом помещении.
- Отметить место временного размещения ртутьсодержащих приборов предупреждающими

Подрядная организация
Стройинспекция
НСИФТ

		<p>знаками.</p> <p>-Временное хранение токсичных веществ должно быть организовано в герметичных контейнерах, на которых должна быть указана информация по обращению с такими веществами.</p> <p>При обнаружении поврежденных отходов, содержащих ртуть</p> <p>-Вызвать территориальное подразделение МЧС.</p>	
	Прямые или косвенные опасности	<p>Строительные работы будут проводиться в пределах территории школы. Территория проведения работ огорожена, и доступ транспорта и людей ограничен, что не повлияет на безопасность движения транспорта и пешеходов.</p> <p>Возведение и строительство, особенно на участке новой застройки, может потребовать проезда тяжелой техники, перевозка материалов на стройплощадку и со стройплощадки может увеличить зашумление и пробки на дорогах. Для идентификации риска обычно проводят исследование организации дорожного движения, например, близость дорог к школам, и меры снижения негативного воздействия, например, ограничение движения в определенные часы, в начале и в конце школьного дня. Другие меры безопасности могут включать ограничение скорости, организацию зон парковки, пешеходные переходы и так далее.</p>	
Ф. Безопасность	Управление	Подрядчик назначает одного своего сотрудника в	Подрядная организация

<p>дорожного движения и пешеходов</p>	<p>связями с общественностью</p>	<p>качестве контактного лица, которое отвечает за связь с местным населением, а также за получение обращений/жалоб от местного населения. Ящик для жалоб и предложений будет находиться на информационном стенде находящейся в Джамоате. Подрядчик будет еженедельно контролировать ящик с жалобами и предложениями, и предпринимать меры по урегулированию жалоб. Подрядчик обязан проводить консультации с местными сообществами для урегулирования конфликтных ситуаций между заинтересованными сторонами, в том числе между работниками и местным населением. Подрядчик будет информировать близлежащее население о графиках ремонтных работ. Обеспечить Механизм рассмотрения жалоб для заинтересованных сторон и довести информацию до них. Во всех семинарах сообщество было проинформировано о механизме подачи предложений и жалоб. Жалобы можно подать:</p> <ul style="list-style-type: none"> • Прямым обращениям к сотрудникам регионального и головного офиса НСИФТ. • Написав письмо и сбросив в почтовый ящик, находящийся на информационном стенде Джамоата. • Отправить на электронную почту НСИФТ: info_csp@nsift.tj. 	<p>НСИФТ</p>
---------------------------------------	----------------------------------	---	--------------

		<ul style="list-style-type: none"> • Телефон доверия центрального офиса НСИФТ в г. Душанбе: + 992-2-21-87-53 (звонок можно осуществлять круглосуточно, разговор будет записываться); • Координатору проекта ППС НСИФТ: Маруфу Нажмиддинову. тел: +992-988-62-26-00. • Главному специалисту по экологическим и социальным мерам безопасности Насирджанову Фарходу. тел: +992-985-98-85-88. • Менеджеру представительства НСИФТ в городе Исфара: Ниёзматов Саидмухаммад, тел.: +992-927-80-29-05. • Координатору по мобилизации сообщества НСИФТ в городе Исфара: Ишанова Махина, тел: +992-927-52-60-08. 	
Г. Управление социальным риском	Управление трудовыми вопросами	<p><u>Трудовые отношения</u>; Привлекаемые рабочие рассматриваются как рабочая сила подрядчика и связи с этим должны соблюдаться следующее требования:</p> <ul style="list-style-type: none"> -Детский труд (детей до 18 лет) для выполнения любых видов работ на объекте полностью запрещён; -Привлечение членов сообществ в качестве общественных работ в рамках хашаров запрещено; -Подрядчик подписывает с каждым рабочим договор, в котором будут прописаны их права и обязанности с соблюдением трудовых норм, то есть • 8 часовой рабочий день, в случае превышения 	Подрядная организация НСИФТ

		<p>установленного времени учет внеурочного времени с соответствующей оплатой;</p> <ul style="list-style-type: none"> • 40 часовая рабочая неделя; • 1 час на обед; <p>-Подрядчик подписывает с каждым рабочим кодекс поведения, соответствующий международной практике, и должен строго следовать ему, вплоть до увольнения рабочих и взимания соразмерных финансовых штрафов: образец кодекса поведения будет вставлен в <i>(Приложение)</i>.</p> <p>-Повышать осведомленность рабочих об общих принципах управления связями с местным населением:</p> <p>-Организовать доступ рабочих к туалетам и зонам для мытья рук, которые должны быть обеспечены горячей и холодной водой, мылом и сушилкой для рук в достаточном объеме.</p> <p>-Разработать систему рассмотрения жалоб от рабочих.</p> <p><u>Условия проживания</u>; с учетом того, что плановые работы носят краткосрочный характер, то неквалифицированных рабочих по возможности необходимо привлекать из местных сообществ, а для выполнения нетяжелой работы привлекать женщин. Если к выполнению работ будут привлекаться местные рабочие, то отпадает необходимость в предоставлении рабочим мест временного проживания, а обеспечения их адекватными</p>	
--	--	--	--

		<p>условиями (кухней, душевыми, туалетом и т.д.) необходимо.</p> <p>Если к выполнению работ будут привлекаться рабочие из других регионов или городов и сел, не имеющие в месте проведения ремонтных работ своего жилья, то Подрядная организация должна обеспечить их жильем. Жилье должно быть обеспечено следующими условиями:</p> <ul style="list-style-type: none"> • Спальными комнатами с кроватями; • Кухней с возможностью готовить еду, хранить продукты; • Санитарными условиями (душ или баня, туалет, место, где можно стирать одежду); • В холодное время года – электрообогревателем; 	
	<p>Требования к охране здоровья и безопасности работников</p>	<p><u>Охрана здоровья:</u> - На строительной площадке необходимо иметь медицинскую аптечку для оказания первой помощи для лиц, получивших производственную травму.</p> <p>-Ежедневно измерять температуру работников перед началом работ на строительной площадке.</p> <p>-Проведения регулярных мероприятий со всеми работниками на строительной площадке относительно соблюдения требований по предотвращению COVID-19;</p> <p><u>Безопасность работников:</u> - Проводить инструктаж по технике безопасности перед началом каждого вида работ и регулярно проверять соблюдение техники безопасности.</p>	<p>Подрядчик</p>

		<p>-Обеспечить спецодеждой (маски, перчатки и защитные очки, для ремонтных работ также каски и защитная обувь), средствами индивидуальной защиты, инструментами, материалами;</p> <p>-Обеспечить необходимым оборудованием для выполнения высотных работ (строительные леса, временные ограждения, страховочные ремни и канаты и т.д.).</p>	
--	--	---	--

ЧАСТЬ D: ПЛАН МОНИТОРИНГА

Тип деятельности	Что за параметр подлежит мониторингу?	Где будет проводиться мониторинг параметра?	Каким образом будет проводиться мониторинг параметра?	Когда (Определите частоту / или непрерывность?)	Зачем (проводится мониторинг данного параметра?)	Кто (несёт ответственность за мониторинг?)
ЭТАП ПОДГОТОВКИ К СТРОИТЕЛЬСТВУ						
Огражденный земельный участок школы	Наличие сертификата на землю требованиям ОПП	На местах, где расположен земельный участок	Визуальное наблюдение земельного участка путём проведения скрининга, консультации с окружающим сообществом, проверка сертификата землепользователя.	До начала проектирования	Предотвращение недобровольного приобретения земли и во избежание переселения	НСИФТ – Специалист по экологическому и социальному развитию
Составления технического задания на	Сбор исходных данных для составления технического	На местах и в офисе	Верификация документов	До начала проектирования	Обеспечить технический порядок	НСИФТ – Специалист по экологическому и социальному

проектирование	задания				при проектирования	развитию
Разработка ПСД (Проектно-сметной документации)	Соответствия ПСД согласно техническим заданиям Включение экологических требований в проектную документацию и ВОР (ведомость объем работ)	На местах и в офисе	Верификация документов	Регулярно в период разработке ПСД	Для качественной разработки ПСД и соблюдения технического задания	Правительства района-отдел архитектуры и землепользования
Проведения экологической экспертизы	Соответствия подпроекта к экологическим требованиям по охране окружающей среды	В офисе	Верификация документов	1 раз	Для соблюдения требования по охране окружающей среды	НСИФТ – Региональный офис
Проведения Государственной экспертизы	Соответствия ПСД Государственным требованиям	За рабочим столом (в офисе) и при необходимости на местах	Верификация документов	1 раз	Для соответствия ПСД Государственным требованиям	Проектная организация
Тип деятельности	Что за параметр подлежит мониторингу?	Где будет проводиться мониторинг параметра?	Каким образом будет проводиться мониторинг параметра?	Когда (Определите частоту / или непрерывность?)	Зачем (проводится мониторинг данного параметра?)	Кто (несёт ответственность за мониторинг?)
Информированность близлежащего сообщества	информирование общественности о проведении работ посредством встречи с общественностью и (или) размещения объявлений в местах общего доступа.	В ближайших джамоатах и домохозяйств	Наблюдение, проверка установленных вывесок, протоколов общественных собраний, опрос населения или домохозяйств,	1 раз до начало работ	Обеспечение информированности населения	НСИФТ – Региональный офис
Наличие механизма жалоб	Наличие КРЖ (комитет по рассмотрению жалоб)	В джамоате	Проверка документов о формировании	1 раз до начало работ	Обеспечение функционирования механизма	НСИФТ – Специалист по экологическому и социальному

			комитета по рассмотрению жалоб, Наличие информационных табло с указанием контактов членов данного комитета		рассмотрения жалоб	развитию
Включение требований ПУОСС в контрактную документацию	Включены ли требования, изложенные в ПУОСС в контрактную документацию, в проектную документацию	В офисах и на объекте строительства	Изучения контракта и других документов, проектной документации	На этапе проектирования и заключения контракта, на начальном этапе, в процессе строительства и завершения работ	В целях обеспечения требованиям ВБ, нормативных актов и законов РТ	НСИФТ – Специалист по экологическому и социальному развитию
ЭТАП СТРОИТЕЛЬСТВА						
Поставка строительных материалов	Закупка строительных материалов у лицензированного поставщика	В офисе или на складе поставщика	Верификация документов	При заключении договоров поставки	Обеспечить технический порядок объекта и его безопасность для охраны здоровья человека.	Специалисты НСИФТ по закупкам, по охране окружающей среды и по техническому надзору;
Перевозка строительных материалов и отходов Передвижение строительной техники	Техническое состояние транспортных средств и оборудования; - Защита грузовых автомобилей при помощи чехла; - Соблюдение установленных часов и маршрутов перевозки	- Строительная площадка; - Маршруты транспортировки строительных материалов и отходов	Автомобили будут направлены на станцию технического осмотра	1 раз до начала работ	Для предотвращения утечек ГСМ, загрязнения атмосферы, повышенной концентрации загрязняющих веществ в отходящих газах, уменьшения пыления при перевозке отходов с	НСИФТ - Специалист по охране окружающей среды; НСИФТ - Специалист по техническому надзору;

					кузова и грунтовых дорог, снижения риска автомобильных аварий, снижения количества шума	
Движение строительной техники	Выбор маршрута доставки материалов и вывоза отходов Соблюдение установленных часов и маршрутов перевозки	На маршруте	Обследование маршрута	На постоянной основе Внезапные проверки в рабочее и нерабочее время	Для снижения воздействия шума на местное население, снижения интенсивности пыления при перевозке отходов с кузова и грунтовых дорог, выбора наикратчайшей дороги до места назначения, снижения риска автомобильных аварий.	НСИФТ - Специалист по охране окружающей среды; НСИФТ - Специалист по техническому надзору;
Техническое обслуживание строительной техники	Мойка автомобилей и строительной техники на специальных автомойках Ремонт автомобилей и строительной техники на СТО Заправка или смазка строительного оборудования на пунктах замены масла технического осмотра	Строительная площадка	Инспекция деятельности	Во время эксплуатации автотехники и оборудования	Избегать загрязнения воды и почвы нефтепродуктами при мойке и замене/доливке ГСМ Своевременно локализовать и уменьшить ожидаемый ущерб в случае пожара Снижение шума при ремонте техники	НСИФТ - Специалист по охране окружающей среды (СпоООС); НСИФТ - Специалист по техническому надзору (СпоТН); НСИФТ - Специалист по мониторингу и оценке проекта. (СпоМОП)
Образование строительных отходов	Временное хранение строительных отходов в специально отведенных местах. Сортировка и отдельное хранение опасных отходов от неопасных	Строительная площадка	Инспекция деятельности	Периодически во время строительства и после его завершения	Предотвращать загрязнение почвы, поверхностных и подземных вод Сокращение объемов опасных отходов Увеличение объемов перерабатываемых	-Администрация СШ№70 НСИФТ -; СпоООС НСИФТ - Специалист по техническому надзору; НСИФТ - Специалист по мониторингу и

					отходов	оценке проекта.
	Своевременное удаление отходов в официально обозначенные места	Место утилизации отходов	Инспекция деятельности	Периодически во время строительства и после его завершения	Избегать несчастных случаев на строительной площадке из-за разбросанных фрагментов строительных материалов и мусора Сохранять эстетичный вид строительной площадки и ее окрестностей. Защита почвы, поверхностных вод, атмосферного воздуха при временном хранении отходов	-Администрация СШ НСИФТ - Специалист по охране окружающей среды; НСИФТ - Специалист по техническому надзору; НСИФТ - Специалист по мониторингу и оценке проекта.
Производство бытовых отходов	Размещение контейнеров для сбора отходов Договор на оказание услуг по вывозу и размещению бытовых отходов с муниципальным предприятием	Строительная площадка	Визуальное наблюдение	Общий срок ремонтных работ	Предотвратить загрязнение почвы и воды бытовыми отходами	-Администрация СШ НСИФТ - СООС; НСИФТ - Специалист по техническому надзору. НСИФТ - Специалист по мониторингу и оценке проекта.
Реконструкция и благоустройство строительной площадки	Заключительная уборка территории	Строительная площадка	Инспекция деятельности	Период завершения строительства	Снизить потерю эстетической ценности ландшафта из-за строительных работ. Защита окружающей среды	-Администрация СШ НСИФТ - Специалист по охране окружающей среды; НСИФТ - Специалист по технадзору.
Здоровье и безопасность работников	Обеспечение строителей рабочей одеждой и СИЗ; Строгое соблюдение правил эксплуатации строительной техники и использования СИЗ;	Строительная площадка	Инспекция деятельности	Общий период работ	Уменьшить вероятность травм и несчастных случаев для строителей, снижение риска заражения COVID	-Администрация СШ НСИФТ - Специалист по охране окружающей среды; НСИФТ - Специалист по техническому

	Строгое соблюдение национальных правил проведения строительных работ; Наличие основных средств пожаротушения; Наличие записей об инструктаже и обучении технике безопасности труда					надзору; НСИФТ - Специалист по закупкам.
Здоровье и безопасность сообщества	Организация безопасности при проведении работ по периметру объекта, прилегающих территорий, наличие необходимых ограждений, знаков и информационных стендов Уведомление общественности о проведении работ посредством размещения надлежащих оповещений в СМИ и (или) размещения объявлений в местах общего доступа (в том числе, на участке работ), и прилегающих территориях	Участок выполнения работ, подъездные пути до строительной площадки, близлежащие домохозяйства	Визуальное наблюдение путём проведения скрининга, консультации с окружающим сообществом	До начала проектирования и в период выполнения работ	Для соблюдения требования по охране окружающей среды Обеспечить технический порядок объекта и его безопасность для охраны здоровья и негативного влияния на сообщество.	-Администрация СШ НСИФТ -; СпоООС НСИФТ - Специалист по техническому надзору; Государственный Центр санитарного эпидемиологического надзора;
Трудовые отношения	Наличие письменных контрактов Не применение детского труда Отсутствие сексуального домогательства МРЖ для работников	Офис подрядчика Строительная площадка	Инспекция деятельности	Общий период работ	Предотвратить нарушения прав сотрудников	-Администрация СШ НСИФТ - Специалист по охране окружающей среды; НСИФТ - Специалист по технадзору.
Связь с	Наличие жалоб и	В системе МОС	Через МОС,	Общий период	Для приёма	НСИФТ - Специалист

общественностью	предложений		<p>Прямые обращения к сотрудникам регионального и головного офиса НСИФТ.</p> <p>Написав письмо и сбросив в почтовый ящик находящееся на информационном стенде Джамоата.</p> <p>Отправить на электронную почту НСИФТ: info_csp@nsift.tj</p> <p>Телефон доверия центрального офиса НСИФТ в г. Душанбе: +992-2-21-87-53 (звонок можно осуществлять круглосуточно, разговор будет записываться);</p> <p>Главному специалисту по экологическим и социальным мерам безопасности Насирджанову Фарходу.</p>	работ	предложений, жалоб	МОС
-----------------	-------------	--	--	-------	--------------------	-----

			тел:+992-985-98-85-88. Менеджеру представительства НСИФТ в городе Исфара: Ниёзматову Саидмухаммад, тел.:+992-927-80-29-05. Координатору по мобилизации сообщества НСИФТ в городе Исфара: Ишановой Махине, тел.:+992-927-52-26-08.			
--	--	--	---	--	--	--

ЭТАП ЭКСПЛУАТАЦИИ

Обращение с бытовыми отходами	Наличие подходящего типа и количества мусорных баков для бытовых отходов; Своевременный вывоз бытовых отходов с территории СШ№60 на основе договора об оказании услуг по вывозу и размещению отходов	Помещения школы и учебного корпуса	Осмотр помещений СШ№60; Проверка наличия и действительности и договора на вывоз и размещение отходов с муниципальным предприятием	Общий срок эксплуатации объекта	Поддержание хороших санитарных условий в СШ№60; Ограничение загрязнения почвы, поверхностных и подземных вод	-Администрация СШ Государственный Центр санитарного эпидемиологического надзора;
Водоснабжение и канализация	Качество монтажа трубопроводов, состояние подключенных сантехнических	Помещения школы и учебного корпуса	Визуальное наблюдение	Общий срок эксплуатации объекта	Чтобы избежать проблем связанным с некачественным монтажом которые	-Администрация СШ

	оборудований и стойки, работоспособность по назначению				приводят к затоплениям и порче имущества Соответствовал проектной документации и нормативным требованиям	
Готовность к чрезвычайным ситуациям	Наличие системы пожарной сигнализации и локализации пожара, а также аварийных резервных систем для электроснабжения и водоснабжения Наличие плана реагирования на ЧС	Помещения школы и учебного корпуса	Периодические проверки	Общий срок эксплуатации объекта	Снизить риски для детей, школьников и персонала СШ№60; Избегать сбоев в предоставлении коммунальных услуг в СШ№60.	-Администрация СШ ответственный по ГО и ЧС;

Составил:

Главный специалист Алматов Алишер

Приложения

1. Подтверждающий документ – Решения правительства города Исфара.



Ҷумҳурии Тоҷикистон, вилояти Суғд
Раиси шаҳри Исфара
Қ А Р О Р

аз «30» 03 соли 2022 № 144 шаҳри Исфара

Дар бораи тасдиқи санади комиссияи мақомоти иҷроияи ҳокимияти давлатии шаҳри Исфара «Дар бораи лоиҳагирӣ ва сохтмони бинои дуошёнаи таълимӣ иборат аз 7 синфхона дар МТМУ №60-и Ҷамоати деҳоти Ворух»

Мутобиқи моддаҳои 19 ва 20-и Қонуни конститутсионии Ҷумҳурии Тоҷикистон «Дар бораи мақомоти маҳаллии ҳокимияти давлатӣ», моддаҳои 7, 11, 26 ва 30-и Кодекси замини Ҷумҳурии Тоҷикистон, дар асоси мактуби БМИМ ҶТ шаҳри Исфара аз 14.12.2021 воридоти №7/3207, ҚАРОР МЕКУНАМ:

1. Санади замимагардидаи комиссияи мақомоти иҷроияи ҳокимияти давлатии шаҳри Исфара «Дар бораи лоиҳагирӣ ва сохтмони бинои дуошёнаи таълимӣ иборат аз 7 синфхона дар МТМУ №60-и Ҷамоати деҳоти Ворух» аз 28.01.2022, №10, тасдиқ карда шавад.

2. Ба муассисаи таҳсилоти миёнаи умумии №60-и Ҷамоати деҳоти Ворух барои лоиҳагирӣ ва сохтмони бинои дуошёнаи таълимӣ иборат аз 7 синфхона, тибқи тартиби муқарраргардида иҷозат дода шавад.

3. Ҳангоми лоиҳакашӣ талаб ва шартҳои идораҳои дахлдор ҳатман ба инобат гирифта шавад.

4. Назорати иҷрои қарори мазкур ба зиммаи муовини раиси шаҳр - мутасадди соҳаҳои саноат, меъморӣ ва шаҳрсозӣ воғузор карда шавад.

Раиси шаҳр



Баҳоваддин Баҳодурзода



2. Письмо директора СШ№60



ҶУМҲУРИИ ТОҶИКИСТОН
ВИЛОЯТИ СУҒД

МУАССИСАИ ТАҲСИЛОТИ МИЁНАИ УМУМИИ № 60 ШАҲРИ ИСФАРА
735932, шаҳри. Исфара, кучаи Ч.Махкамов № 5 телефон: (2-94-46) 98-104-06-70

№ 209 аз «09» декабри соли 2021

Ба директори иҷроияи Бунёди Милли иҷтимоии
маблағзории Тоҷикистон
Мухтарам Сиддиқзода Ш.М

Маъмурият ва кумитаи падару модарони муассисаи таҳсилоти миёнаи умумии №60, деҳаи Ворухи ш.Исфара аз ташаббуси пешгирифтаи Бунёди Миллии иҷтимоии маблағзории Тоҷикистон ҷиҳати амалисозии лоиҳаи Сохтмони бинои душӯнаи таълимии 7 -синфхона дар муассисаи таҳсилоти миёнаи умумии №60, маҳаллаи Дӯсти ҷамоати деҳоти Ворух, шаҳри Исфара, ки дар доираи «CASA»-1000 Лоиҳаи дастгирии ҷомеа» татбиқ карда мешавад, миннатдории худро баён менамояд.

Ҳамзамон мо коллективи омӯзгорону кормандон ва кумитаи падару модарони муассисаи Шуморо бовар мекунонем, ки барои тозаву озода ба талаботи замона ҷавобгу нигоҳ доштани муассиса саҳми худро мегузорем ва ҳамасола барои нигоҳдории бинои муассиса ба маблағи 4900 (чор ҳазору нуҳсад) сомонӣ барои таъмир ҷудо менамоем.

И.В, Директори муассисаи МТМУ №60:
Раиси кумитаи падару модарони
МТМУ №60, ш.Исфара:



Зоидбоев Д.

Қодиров З.



ҶУМҲУРИИ ТОҶИКИСТОН
ВИЛОЯТИ СУҒД
МУАССИСАИ ТАҲСИЛОТИ МИЁНАИ УМУМИИ № 60 ШАҲРИ ИСФАРА
735932, шаҳри. Исфара, кучаи Ҷ.Махкамов № 5 телефон: (2-94-46) 98-104-06-70

№ 208 аз «09» декабри соли 2021

Ба директори иҷроияи Бунёди Милли иҷтимоии
маблағгузории Тоҷикистон
Мухтарам Сиддиқзода Ш.М

Маъмурияти муассисаи таҳсилоти миёнаи умумии №60, деҳаи Воруҳи ш.Исфара аз ташаббуси пешгирифтаи Бунёди Миллии иҷтимоии маблағгузории Тоҷикистон чиҳати амалисозии лоиҳаи Сохтмони бинои душӯнаи таълимии 7 -синфхона дар муассисаи таҳсилоти миёнаи умумии №60, маҳаллаи Дӯсти ҷамоати деҳоти Воруҳ, шаҳри исфара, ки дар доираи «CASA»-1000 Лоиҳаи дастгирии ҷомеа» татбиқ карда мешавад, миннатдории худро баён менамояд.

Ҳамзамон мо коллективи омӯзгорон ва кормандони муассиса барои табиқи лоиҳа кумаки худро расонида, ҳаматарафа дастгири менамоем.

И.В, Директори муассисаи МТМУ №60:



Зоидбоев Д.

3. Министерства образования



Ҷумҳурии Тоҷикистон вилояти Суғд,
мақомоти иҷроияи ҳокимияти давлатии шаҳри Исфара
раёсати маориф
735920, шаҳри Исфара, кӯчаи Ҷомӣ №5, тел: 2-37-51

№ *1158* аз 14 декабри соли 2021

Ба директори иҷроияи Бунёди
Миллӣ- иҷтимоии маблағгузории
Тоҷикистон
муҳтарам Сиддиқзода Ш.М.

Раёсати маорифи шаҳри Исфара аз ташаббуси пешгирифтаи Бунёди Миллӣ-иҷтимоии маблағгузории Тоҷикистон ҷиҳати амалисозии лоиҳаи “Соҳтмони бинои душӯнаи таълимии 7 синфхона дар муассисаи таҳсилоти миёнаи умумии №60-и, маҳаллаи Кӯчаи дӯстии ҷамоати деҳоти Воруҳи шаҳри Исфара” ки дар доираи “CASSA-1000 Лоҳаи дастгирии ҷомеа” татбиқ мешавад, миннатдории худро баён менамояд.

Мо баҳри амали гардонидани лоиҳаи мазкур ҳаматарафа мусоидат намуда, кӯмаки амалии худро мерасонем.

Сардори раёсати маориф



Б.Саидзода.

4. Контрольный перечень предварительной социальной проверки.

РҶӢҲАТИ НАЗОРАТИ ПЕШАКИ САНҶИДАШУДАИ ҲИФЗИ ИҶТИМОИ (ОМУӢЗИШ)

Номи лоиҳа: Зерлоиҳаи CSP-2B-11 «Строительство двухэтажного учебного корпуса на 7 классов в среднем общеобразовательном учреждении №60, маҳалла Кучаи Дусти, джамоата Ворух, город Исфара».

Рӯз/вақти сафар: 22.06.2022 Ноҳия/шаҳр Исфара

Иштирокчиён:

Сармутахассис оид ба чораҳои экологӣ-иҷтимоӣ; Носирҷонов Фарҳод

Сармутахассис оид ба мониторинг ва раёбӣ; Муҳиддинов Максуд

Менечери намояндагии БМИМТ дар шаҳри Исфара: Ниёзматов Саидмуҳаммад

Ҷамоаҳангсози минтақаи оид ба рушди ҷомеаи намояндагии БМИМТ дар шаҳри Исфара:

Ишанова Маҳина

№	Ҷабобият	Ҳа	Не	Эзоҳҳо
1	Хариди замин, биноҳо (истиқоматӣ ва тичоратӣ)		Не	Сертификати ҳуқуқи истифодаи замин №А 0252362 дар асоси қарори Раиси шаҳри Исфара аз 17.03.2010, № 154 қитъаи замин, умумӣ 0,42га, (рақами бақайдгирӣ №1126 аз 24.12.2010), барои муассисаи таҳсилоти миёнаи умумии №60 ҷамоати Ворух, деҳаи Кӯчаи Дусти.
2	Хариди тичорат ё тавсеа, ки ҳангоми вайронкуниҳо / кӯчидани манзилҳо, иҷорагирон, доронҳои қорбарони ғайрирасмӣ амалӣ карда мешаванд		Не	Қитъаи замини барои сохтмон холи мебошад
3	Хариди замин, ки боиси аз даст рафтани доронҳои ашхоси алоҳида ё ҷомеа / гурӯҳҳои мушаххас, алаҳусус ақаллиятҳои этники мегардад: Захираҳои табиӣ <input type="checkbox"/> Муҳити зисти анъанавӣ <input type="checkbox"/> Ҷабобиятҳои анъанавӣ <input type="checkbox"/> Иншооти коммуналӣ		Не	Истифодабарии қитъаи замин боиси аз даст рафтани доронҳои ашхоси алоҳида ё ҷомеа ва захираҳои табиӣ, аз он ҷула, муҳити зисти анъанавӣ, ҷабобиятҳои анъанавӣ, иншооти коммуналӣ намешавад.
4	Хариди / ё тавсеаи тичорате, ки метавонад ҳавфро зиёд ва афзонш диҳад: 1. Вайрон кардани кодекси меҳнат ва қонунҳо, аз ҷумла истифодаи меҳнати кӯдакон 2 Таъқиби гурӯҳҳои ақаллиятҳои қавмӣ дар ин минтақаи лоиҳа (марбут ба шахсият, шаъну эътибор ва шароити зиндагии онҳо дар системан таъминоти ҳаёт, хувияти фарҳангӣ) 3. Қочоқи одамон		Не	Дар сохтмон меҳнати кӯдакон то 18-сола истифода намешавад, чунки қонун иҷозат намедихад аз ҷумла Конвенсияҳо: • Шаклҳои бадтарин дар бораи меҳнати кӯдакон (2005); • Конвенсияи бекоркунии меҳнати маҷбурӣ (1999);
5	Оё хариди замин бо истифода аз қонуни ҳуқуқи давлат ба амволи сурат мегардад?		Не	Дар сурати зарурати хариди замин тибқи муқаррароти қонун амали карда мешавад.
6	Бинобар хариди замин, манзил ва заминҳои истиқоматӣ талафоти доимӣ ё муваққатӣ хоҳад дошт?		Не	Хариди замин аз шаҳрвандон ба нақша гирифта нашудааст.
7	Бинобар азхудкунии замин талафоти доимӣ ё муваққатии доронҳои қишварзӣ ва дигар моликияти истеҳсолӣ вучуд дорад?		Не	Талафоти моддӣ ба назар гирифта нашудааст, чунки ба заминҳои қишварзӣ ва хусуси дастраси надоранд.

8	Талафот дар зироатҳо, дарахтон ва воситаҳои асосӣ аз ҳисоби азхудкунии заминҳо хоҳад буд?	Не	Талафот аз ҳисоби маҳсулотҳои кишоварзи намешавад, чунки ба заминҳои кишоварзӣ таъсир расонида намешавад.
9	Оё талафоти доимӣ ё муваққатии тиҷорат вучуд дорад?	Не	Дар замини ҷудогашта ягон шахс тиҷорат ташкил накардааст.
10	Оё бинобар ҳариди замин, манбаҳои даромад ва воситаҳои зиндагӣ доимӣ ё муваққатӣ гӯм мешаванд?	Не	Агар замин аз шаҳрвандон харидори гардад манбаҳои даромад гӯм мешавад.
11	Агар замин ё моликияти хусусӣ тавассути принципи харидори манфиатдор ва ғурушандаи манфиатдор ба даст оварда шавад, оё ин ба кӯчонидани доимӣ ё муваққатӣ ё кӯчидани сокинон оварда мерасонад?	Не	Дар сурати даҳолати миёнаравҳо ба кӯчонидани маҷбури оварда мерасонад.
12	Агар замин ё моликияти хусусӣ тавассути ғуфтушунид ё тавассути принципи харидори манфиатдор ва ғурушандаи манфиатдор ба даст оварда шавад, ин ба кӯчонидани доимӣ ё муваққатӣ ё ҷойивазкунии истифодабарандагони ғайрирасми замин (шахсонӣ бидуни ҳуқуқи қонунӣ ба замин) ё ашхосе, ки худсарона азхудкунии замин, оварда мерасонад?	Не	Замин бо таври ғайрирасмӣ аз истифодабаранда зуран гирифта намешавад, агар ин замин ғасбшуда ё муваққатан истифодашаванда бошад. Ин яке аз талаботҳои асосии Бонки Умумичаҳонӣ мебошад.
13	Оё лоиҳа ягон маҳдудияти доимӣ ё муваққатӣ онд ба истифодаи замин ё дастрасӣ ба боғҳо ё минтақаҳои муҳофизатшавандаро дар бар мегирад ва ба ин васила мардум ё ягон ҷомеаро маҷбур мекунад, ки дастрасӣ ба сарватҳои табиӣ, манзилҳои анъанавӣ, заминҳои коммуналӣ ё объектҳои аз даст диҳад?	Не	Лоиҳа бинобар доштани шаҳодатномаи истифодаи ҳуқуқи замин ба минтақаҳои муҳофизатшавандаро маҳдуд накарда, ба сарватҳои табиӣ, манзилҳои анъанавӣ, заминҳои коммуналӣ монеа эҷод намекунад.
14	Оё лоиҳа аз замини давлат ё дигар замин ё амволи давлат, ки кӯчонидани доимӣ ё муваққатии сокинони ғайрирасмӣ ё корбарони ғайрирасми (манзилӣ ё иқтисодӣ)-ро талаб мекунад?	Не	Замини истифодашаванда моликияти давлатӣ буда, давлат кафолати истифодаи оқилона ба манфиати шаҳрвандонро медиҳад.
15	Оё ягон минтақаи фарҳангӣ дар наздики мавҷуд аст ё агар посухи шумо ҳа бошад, аз ҷойҳои бостоншиносӣ ҳорич қунед, ки метавонанд ба маблағгузори аз ҷониби лоиҳа таъсир расонанд?	Не	Айни замон, минтақаи фарҳангӣ дар наздикии иншооти сохташаванда вучуд надоранд.

Намоёндагони БМИМТ:

1. Носирҷонов Ф.
2. Муҳиддинов М.
3. Ниёзматов С.

Намоёндагони ҷамоат ва деҳа:

1. Зоибеов Д.
2. Давронов С.
3. Тешаева Т.

**«CASA-1000 ЛОИХАИ ДАСТГИРИИ ҶОМЕА» (ППС)
«CASA 1000 COMMUNITY SUPPORT PROJECT» (CSP)**

Номи зерлоиҳа: Зерлоиҳаи CSP-2B-11 «Соҳтмони бинои дуошёнаи таълимии 7 синфхона дар муассисаи таҳсилоти миёнаи умумии №60, маҳаллаи Кӯчаи дустӣ, ҷамоати деҳоти Ворух, шаҳри Исфара».

Рус/вакти сафар: 22.04.2022 Нохин/шаҳр Исфара-60 шаҳри Исфара

Иштирокчиён: Носирҷонов Фарҳод мутахассиси ҳифзи муҳити зист ва ҷоракҳои иҷтимоӣ, ва дигарон

1. Фаъолиятҳои кунунӣ ва таърихи минтақаи ҷудоғашта.

№	Саволҳо	Ҷавобҳо
1	Дар маҳал бо ки тамос гирифтани мумкин аст, (ном, унвон, маълумот барои тамос)?	Ҷамшед Аҳмадҷон (саҳиб) 989.40.23.72
2	Барои фаъолияти лоиҳа чӣ қадар майлони замин истифода мешавад?	283,4 м ² - баҳо иловагӣ 7 иншооти
3	Айни замон минтақа чӣ гуна истифода мешавад?	Замини қошқин қазми
4	Ин минтақа дар гузашта чӣ гуна истифода мешуд (агар имконпазир бошад, санаҳоро пешниҳод кунед)?	Замини қошқин қазми

2. Вазъи экологӣ

№	Саволҳо	Ҷавобҳо
1	Оё дар наздикии минтақаи лоиҳа ягон объекти махсус вучуд дорад (мамурияти, ёдгориҳои фарҳангӣ ва ҷойҳои таърихӣ)?	Ҳа
2	Оё дар минтақа обанборҳо мавҷуд аст?	Обанбори мавҷуд 70 м
3	Релефи замин чи гуна мебошад?	Ҷамӣ бар
4	Оё қаблан дар ин мавзеъ обхезӣ ва ярҷ руҳ дода буд?	Руҳ қабл додам
5	Оё нишонаҳои эрозия вучуд дорад?	Гузашта қабл додам
6	Қадам биноро (масалан, мактабро, бинои истиқоматӣ, иншооти саноатӣ) ва истифодаи замин наздиканд? Масофоро тахмин кунед.	Исфара №60 - 10 м қошқин қазми - 12 м
7	Оё минтақаи пешниҳодшуда ба нақлиёт ё хидматрасонии коммуналӣ таъсир мерасонад?	Ҷамӣ қабл додам

3. Литсензияҳо, иҷозатномаҳо ва барасмиятдорӣ

№	Саволҳо	Ҷавобҳо
1	Оё минтақа барои фаъолияти пешниҳодшуда литсензия ё иҷозатнома талаб мекунад? Оё онҳо барои тафтиш дастрасанд?	Сертификат ҳуҷҷат истиф. Ҷамӣ Дастрасанд
2	Қадам мақомоти ҳифзи муҳити зист ё дигар (масалан, тандурустӣ, хоҷагии ҷангал) дар ин минтақа салоҳият дорад?	Ҷамӣ қабл додам Ҷамӣ қабл додам

4. Саволҳо дар бораи сифати об

№	Саволҳо	Ҷавобҳо
1	Новобаста аз он ки фаъолияти пешниҳодшуда обро бо ягон мақсад истифода мебарад (тафсилот диҳед ва миқдорро ҳисоб кунед). Манбаи об ҷуст?	Ҷамӣ қабл додам (қабл додам)
2	Оё дар натиҷаи фаъолияти пешниҳодшуда оби партов вучуд дорад? (Миқдорро тахмин кунед ва ҷои партофтани оби партовро муайян кунед)	Ҷамӣ қабл додам
3	Оё системаи обгузар барои обҳои рӯизаминӣ ва канализатсия вучуд дорад?	Ҷамӣ қабл додам (қабл додам)
4	Оё нақша барои системаҳои мавҷудан тозакунии	Ҷамӣ қабл додам

**«CASA-1000 ЛОИХАИ ДАСТГИРИИ ЧОМЕА» (ППС)
«CASA 1000 COMMUNITY SUPPORT PROJECT» (CSP)**

захкашй ё партовхо вучул дорал? Несш

5. Хок

№	Саволхо	Ҷавобхо
1	Сатхи замин чй гуна аст (замини кишоварзй, чарогох ва г.)?	Замини доиме нагуи MTM 9d=6D
2	Оё лоиҳа хангоми сохтмон ё кор ба хок зарар мерасонад?	на мерасонад
3	Оё лоиҳа ба ландшафт таъсири назаррас мерасонад (хушконидаи ботлоқзорхо, тагиребни маҷрон дархо)	на мерасонад.

6. Мухити биологй

№	Саволхо	Ҷавобхо
1	Растаниҳои ин мавзеъро тасвир кунед.	Несш
2	Оё маълумот дар бораи олами наботот ва хайвоноти нолир ё дар зери хатар қарордошта вучул дорал ё онхо дар наздикии макон хастанд? Агар ин тавр бошад, оё лоиҳа таъсир хоҳад дошт ё хавфро зиёд мекунад?	Несш
3	Рӯйхати хайвонот ва растаниҳои дар минтақа пахшударо гиред (агар бошад).	Несш
4	Дар сурати татбиқи минбаъдаи лоиҳа ба таъсири эҳтимолини манфй ба мухити биологй диққат диҳед.	—

7. Тартиботи санҷиши визуалй

№	Саволхо	Ҷавобхо
1	Кӯшиш кунед, ки харитаи минтақаро дастрас кунед ё эскизе тартиб дода, тафсилотро қайд кунед.	харитаи минтақа дода.
2	Агар иҷозат дода шавад, аксбардорй кунед.	Аксбардорй қарди шурӯа
3	Барои муайян кардани фаволиятхо, ба кадри имкон дар атроф, аз ҷумла дар атрофи марҳхо сайр кунед.	—
4	Ба ҳама гуна бӯйхо, дуд ё партоби визуалии гӯбор, оби истола ва ғайра диққат диҳед.	Бӯй несш.

Имзохо:

Намояндагони БМИМТ:

1. Исирҷонов Ф.
2. А. Сидратов
3. _____

Намояндагони ҷамоат ва деҳа:

1. Зоидаев Д.
2. Рабронов Б.
3. Шеймарова

5. Результаты предварительной проверки окружающей и социальной среды.

Замимаи 5. Натиҷаҳои санҷиши пешакии муҳити зист ва иҷтимоӣ

<input type="checkbox"/> Категориҳои хавф: "Баланд". Таъсири назаррас, аз маблағгузори хориҷи қарда шавад <input type="checkbox"/> Категориҳои хавф: "Муҳим". Таъсири маҳдуд ё муваққатӣ <input type="checkbox"/> Категориҳои хавф: "Муътадил". Таъсири маҳдуд ё муваққатӣ <input type="checkbox"/> Категориҳои хавф: "Паст". Таъсир надорад	Омода кард: Сармутахассиси ҷораҳои экологӣ-иҷтимоӣ намоёндагии БМИМТ дар шаҳри Душанбе
	Ном ва имзо: Носирҷонов Фарҳод
	Вазифа: Сармутахассиси онд ба ҷораҳои беҳатарии экологӣ-иҷтимоии БМИМТ.
	Рус:01.08.2022
	Тасдиқ шудааст: Таҳияи ҳуҷҷати Арзёбии таъсири экологӣ ва иҷтимоӣ (АТЭИ)
	Ном ва имзо: Носирҷонов Фарҳод

Пас аз таҳлили чек-листҳои маълум гардид, ки зерлоиҳа: CSP-2B-11 «Строительство двухэтажного учебного корпуса на 7 классов в среднем общеобразовательном учреждении №60, маҳалла Кучаи Дустӣ, ҷамоата Ворух, шаҳри Исфара», ки фаъолиятҳои онро, ки дар замимаи 1 номбар шудаанд, дар бар намегиранд ва хавфҳои назарраси экологӣ надорад.

Ба зерлоиҳаи пешниҳодгашта: CSP-2B-11 «Строительство двухэтажного учебного корпуса на 7 классов в среднем общеобразовательном учреждении №60, маҳалла Кучаи Дустӣ, ҷамоата Ворух, шаҳри Исфара», ҳуҷҷати Арзёбии таъсири экологӣ ва иҷтимоӣ (АТЭИ) таҳия намуда ба лоиҳакашии қорҳои сохтмонӣ идома дода шавад.

6. Сертификат землепользователя

Замин дар Ҷумҳурии Тоҷикистон моликияти истиснои давлат буда, давлат истифодаи самараноки онро ба манфиати халқ кафолат мебахсад.

Заминистифодабарандагон ҳуқуқ доранд:
мустакилона дар замин ҳоҷагидорӣ намоянд;
молики кишту маҳсулоти кишоварзӣ ва даромади фуруӯши он бошанд;
бо дарназардошти тағаботи Кодекси замини Ҷумҳурии Тоҷикистон манзил, иншооти истеҳсоли, маданию маишӣ ва дигар иншоотро бунёд намоянд.

Заминистифодабарандагон ӯҳдадоранд:
заминро мувофиқи максад ва шартҳои муайяншуда истифода баранд;
замини додашударо самаранок истифода баранд ва аз технологияи барои ҳифзи табиат пешбинӣшудаи истеҳсолот истифода намунад, ба бад шудани вазъи экологӣ маҳал дар натиҷаи фаволияти ҳоҷагидорӣ роҳ надиҳанд;
сари вақт андоз ва иҷоратули заминро супоранд;
ҳуқуқи дигар заминистифодабарандагонро вайрон накуянд;
ба мақомоти дахлдори ҳокимияти маҳалли сари вақт маълумотро оиди вазъи истифодаи замин, ки мувофиқи қонунгузории Ҷумҳурии Тоҷикистон муқаррар гардидааст, пешниҳод намоянд.

(Аз Кодекси замини Ҷумҳурии Тоҷикистон)

1

Дарчаи А № 0252362

Сертификати ҳуқуқи истифодаи заминро ба истифодаи **Бемӯҳлати во муассисаи давлатии давлатии мактаби таълимоти миёнаи умумии № 60**

(Бо ӯҳдаи ҷузъиҳои бо иншоотҳои ҳамаи воқеаҳои ғарбии деҳаи Шӯраи ноҳияи истифодабаранда)

Мақомоти давлатии заминсозии Ҷумҳурии Тоҷикистон дар асоси қарори **Раиси шӯъраи Шӯра** аз **"17" 03 с. 20 70** № **154** дар он ҳусус дод, ки ба заминистифодабарандаи мазкур ҳамаги **042** гектар аз он:

дар ҳудудҳои мувофиқи нақшаи заминистифодабари вобаста қарда шуд.

Замин барои **муассисаи давлатии давлатии мактаби таълимоти миёнаи умумии № 60** дода шуд.

Сертификати мазкур ба заминистифодабаранда супорида шуда дар қумитаи заминсозии ноҳия (шаҳр) дар китоби бақайдгирии ҳуқуқи истифодаи замин тахти рақами **№ 6** аз **"24" XII** с. **20 70** ба қайд гирифта шуд.

Мақомоти давлатии заминсозии Ҷумҳурии Тоҷикистон



2

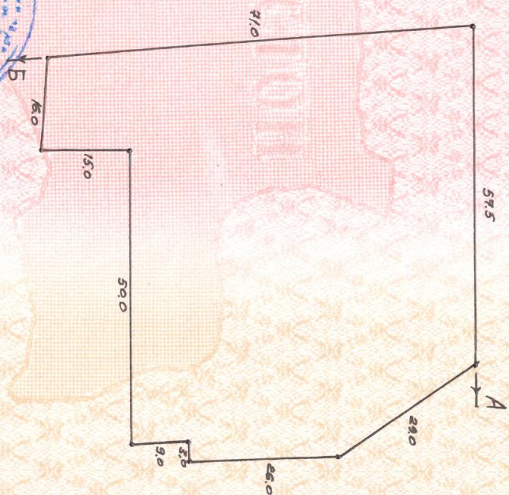
НАҚШАИ

Замиништифодабарии _____ муносибати тавлиди
добовити маътаби поясилоти муёнои умумии №60

М 1:1000

ТАВСИФИ ХУДУДНО:

А3 А то В заминҳои маъмулӣ аз ҷиҳати ҳаҷми
А3 Б то Д заминҳои рози бо ҳаҷми ҳаҷми
А3



Кумитаи заминсозии
ноҳия (шаҳр)

[Handwritten signature]

3

4

7. Протокол публичных консультаций.

«CASA-1000 LOIHXAI DASTGIIRII CHOMEA» (ППС)
«CASA 1000 COMMUNITY SUPPORT PROJECT» (CSP)

ПРОТОКОЛИ

Семинар-машварат оид ба муҳокимаи ҳуччати «Нақшаи идоракунии чораҳои экологӣ ва иҷтимоӣ» (НИЧЭИ) барои татбиқи зерлоиҳаи CSP-2B-11 «Строительство двухэтажного учебного корпуса на 7 классов в среднем общеобразовательном учреждении №60, маҳалла Кучаи Дустӣ, джамоата Ворух, город Исфара»

Санаи баргузорӣ: « 22 » ____ 06 ____ соли 2022

Ҷой баргузорӣ машварат: деҳаи Кучаи Дустӣ, МТМУ №60

Мақсад: Шиносӣ намудани ҷомеа ва ҷонибҳои ҳавасманд бо ҳуччати «Нақшаи идоракунии чораҳои экологӣ ва иҷтимоӣ» барои зерлоиҳаи CSP-2B-11 дар доираи татбиқи «CASA-1000 Лоиҳаи дастгирии ҷомеа».

Иштирок намуданд: Кормандони Идораи марказӣ ва Кормандони Намояндагии Бунёди миллӣ иҷтимоӣ маблағгузори Тоҷикистон дар шаҳри Исфара:

- Носирҷонов Фарҳод – Сармутахассис оид ба чораҳои экологӣ-иҷтимоӣ;
- Алматов Алишер – Сармутахассис оид ба худидоракунии маҳаллӣ;
- Ниёзматов Саидмуҳаммад – менеджери намояндагии БМИМТ дар ш. Исфара;

Рӯзномаи семинар-машварат:

1. Маълумоти умумӣ дар бораи «CASA-1000 Лоиҳаи дастгирии ҷомеа»;
2. Маълумот дар бораи зерлоиҳаи CSP-2B-11 «Строительство двухэтажного учебного корпуса на 7 классов в среднем общеобразовательном учреждении №60, маҳалла Кучаи Дустӣ, джамоата Ворух, город Исфара»;
3. Муаррифӣ ва баррасии ҳуччати «Нақшаи идоракунии чораҳои экологӣ ва иҷтимоӣ» (НИЧЭИ) барои татбиқи зерлоиҳаи CSP-2B-11;
4. Таҳлилу музокираҳо нисбати ҳуччати НИЧЭИ ва ҷамъбасти натиҷаҳои семинар-машварат;

Семинар-машваратро бо суҳанҳои муқаддимаӣ Алматов Алишер, сармутахассис оид ба худидоракунии маҳаллӣ дар шаҳри Душанбе кушоданд. Номбурда ҳозиринро бо рӯзномаи семинар-машварат шинос намуда, ибраз дошт, ки дар ин ҷамъомад ҳуччати «Нақшаи идоракунии чораҳои экологӣ ва иҷтимоӣ» (НИЧЭИ) барои амалисозии зерлоиҳаи CSP-2B-11 «Строительство двухэтажного учебного корпуса на 7 классов в среднем общеобразовательном учреждении №60, маҳалла Кучаи Дустӣ, джамоата Ворух, город Исфара» мавриди баррасӣ қарор гардида, фикру мулоҳизаҳои иштирокчиён доир ба ин ҳуччати мазкур зарур мебошад.

Сапас, оид ба масъалаи якуми рӯзномаи машварат оид ба «CASA-1000 Лоиҳаи дастгирии ҷомеа» (ЛДҶ) Алматов Алишер, сармутахассис оид ба худидоракунии маҳаллӣ дар шаҳри Душанбе ба иштирокчиёни семинар-машварат маълумоти умумӣ расонида, дар хотима такроран қайд намуд, ки мақсади асосии «CASA-1000 Лоиҳаи дастгирии ҷомеа» баланд бардоштани сифат ва тавсеаи дастрасӣ ба хизматрасониҳои таъминоти неруи барқ, инфрасохтори иҷтимоӣю иқтисодӣ ва мусоидат намудан ба таҳкими иқтисодии худидоракунии маҳаллӣ дар ҳудуди ҷамоатҳои фарогири лоиҳа мебошад.

*«CASA-1000 LOIХAI ДАСТГИРИИ ЧОМЕА» (ППС)
«CASA 1000 COMMUNITY SUPPORT PROJECT» (CSP)*

Менеджери намояндагии БМИМТ дар ш.Исфара, Ниёзматов Саидмуҳаммад ба иштирокчиёни машварат насбати рӯзномаи дуҷуми семинар-машварат оид ба таҳияи зерлоиҳаи CSP-2B-11 «Строительство двухэтажного учебного корпуса на 7 классов в среднем общеобразовательном учреждении №60, маҳалла Кучаи Дусти, джамоата Ворух, город Исфара» ва татбиқи он маълумоти муфассалро пешкаш намуд.

Рӯзномаи сеҷуми семинар-машварат, ки мақсади асосии гузаронидани ҷорабинии мазкур ба хотири баррасӣ намудани ҳуҷҷати таҳиягардида оид ба «Нақшаи идоракунии ҷораҳои экологӣ ва иҷтимоӣ» (НИЧЭИ) барои татбиқи зерлоиҳаи CSP-2B-11 мебошад, ки муаррифии онро сармутахассис оид ба ҷораҳои экологӣ иҷтимоӣ, Носирҷонов Фарҳод дар сатҳи касби гузаронида, тавассути слайдҳо тамоми ҷузъиёти ҳуҷҷати мазкурро бо ҷораҳои пешниҳодшаванда чиҳати пешгирӣ ва паст намудани таъсири манфии оқибатҳои эҳтимолии экологӣ ва иҷтимоиро қадам ба қадам ба иштирокчиёни машварат манзур намуд. Ин чунин қайд намуд, рафти корҳои сохтмонӣ оид ба сохтмони боғчаи бачагонаи зерлоиҳаи CSP-2B-11 метавонад боиси таъсири экологӣ марбут ба садо, ҷанг, ҳаво ва об, идоракунии партовҳои саҳт, таназзули гуногунии биологӣ, беҳатарӣ ва саломатӣ шаванд, ки таҳияи ин ҳуҷҷати мазкур пешгирии ин падидаҳо мебошад. Дар баробари ин ҳар як шахрванд метавонад дар доираи амалишавии на танҳо зерлоиҳаи CSP-2B-11, балки дар татбиқи «CASA-1000 Лоиҳаи дастгирии ҷома» (ЛДЧ) пешниҳод барои беҳтар намудани раванди татбиқ ё барои арзу шикоят ба БМИМТ ва Бонки Умумичаҳонӣ муроҷият намояд. Барои ин масъала механизми бозгашти алоқа ва телефонҳои хатҳои гарм вучуд дорад. Ҳаммаи амалҳои пешбинигардидаи ҳуҷҷати НИЧЭИ доираи қонунгузориҳои Ҷумҳурии Тоҷикистон ва бо тартибу низомномаҳо ва стандартҳои иҷтимоӣ ва экологии Бонки Умумичаҳонӣ таҳия гардидааст, дар охири баромадаш Носирҷонов Фарҳод гуфт.

Сипас дар охири ҷамбасти семинар-машварат тақроран аз иштирокчиён пурсида шуд, ки ягон тақлифи пешниҳодҳо барои ворид намудан ба ҳуҷҷати «Нақшаи идоракунии ҷораҳои экологӣ ва иҷтимоӣ» барои татбиқи зерлоиҳаи CSP-2B-11 «Строительство двухэтажного учебного корпуса на 7 классов в среднем общеобразовательном учреждении №60, маҳалла Кучаи Дусти, джамоата Ворух, город Исфара» доранд ё не, аммо аз тарафи онҳо тақлиф ва пешниҳод карда нашуд.

Бо ҳамин семинар-машварат доир ба ҳуҷҷати НИЧЭИ барои амалишавии зерлоиҳаи CSP-2B-11 ба итмом расид ва намояндагони БМИМТ ба иштирокчиён ҷорабинии мазкур изҳори миннадори баён намуданд.

Протоколро навишт: Носирҷонов Фарҳод



1.08.2022.

8. Фото публичных консультаций в СШ№60 село Кучай Дусти.



9. Список участников публичных консультаций.

«CASA-1000 ЛОИХАИ ДАСТГИРИИ ҚОМЕА» (ППС)
 «CASA 1000 COMMUNITY SUPPORT PROJECT» (CSP)

Семинар – машварат

Мавзӯи: Муҳокимаи ҳуҷҷати «Нақшаи идоракунии ҷораҳои экологӣ ва иҷтимоӣ» (НИЧЭИ) барои татбиқи зерлоиҳаи CSP-2B-11 «Соҳтмони бинои дуошёнаи таълимии 7 синфхона дар муассисаи таҳсилоти миёнаи умумии №60, маҳаллаи Кӯчаи дустӣ, ҷамоати деҳоти Ворух, шаҳри Исфара».

Шаҳр/ноҳия: шаҳри Исфара

Сана: "22" 06.2022

Ҷойи баргузорӣ: ДИТ № 60 маҳаллаи Кӯчаи Дустӣ

Рӯйхати иштирокчиён

№	Ному насаб	Вазифа/ташкилот	Телефон	Имзо
1.	Давромов С	омӯзгор	987081458	[Signature]
2.	Аҳмадов Ш	омӯзгор	989102372	[Signature]
3.	Ҷайхондаев С	омӯзгор	985710511	[Signature]
4.	Зоидаев Д	омӯзгор	98-104-0670	[Signature]
5.	Ғабдуллоев С	омӯзгор	988-18-74-03	[Signature]
6.	Маммадҷонор	омӯзгор	98-770-5462	[Signature]
7.	Ғишаева Ш	К.С.Д.	98-711-577	[Signature]
8.	Ғаммаева З	омӯзгор	987703324	[Signature]
9.	Самшова Ф	омӯзгор	988-28-20-85	[Signature]
10.	Мотиева М	ҳонашинос		[Signature]
11.	Алиқодирова Ш	омӯзгор	987312540	[Signature]
12.	Ҷодидова Ғ	омӯзгор - К.С.Д.	918-54-49	[Signature]
13.	Ҷамолиддинова М	Коргар	83	[Signature]
14.	Ҷураева З	Коргар М.Т.М.У.		[Signature]
15.				
16.				
17.				
18.				
19.				
20.				
21.				
22.				
23.				
24.				
25.				
26.				

Шаҳси масъул: Носирҷонов Фарҳод

Имзо: [Signature]

10. КОДЕКС ЭТИКИ И СЛУЖЕБНОГО ПОВЕДЕНИЯ РАБОТНИКОВ (ОБРАЗЕЦ)

1. Общие положения

1.1 Кодекс представляет собой свод общих принципов профессиональной этики и основных правил служебного поведения, которыми должны руководствоваться работник/консультант Проекта независимо от занимаемой ими должности.

Каждый работник/консультант Проекта независимо от занимаемой ими должности должен принимать все необходимые меры для соблюдения положений Кодекса, и каждый работник/консультант в отношениях с ним вправе ожидать от других сотрудников поведения в соответствии с положениями Кодекса.

Знание и соблюдение положений Кодекса является одним из критериев оценки качества их профессиональной деятельности и трудовой дисциплины.

Кодекс является руководством к действию при возникновении конфликта личных интересов и интересов работодателя, а также в других ситуациях этического выбора. От работников/консультантов требуется подтвердить свою осведомленность о требованиях Кодекса и важности сообщений о нарушениях. Каждый работник/консультант несет личную ответственность за исполнение Кодекса.

- 2 1.5. По любым вопросам, касающимся исполнения Кодекса, можно обратиться к своему непосредственному руководителю или другому должностному лицу.
- 3 1,6. Работодатель защищает конфиденциальность информации и права работников/консультантов в случаях обращения с добросовестными жалобами на нарушение Кодекса.
- 4 1,7 Особая ответственность за соблюдение Кодекса лежит на руководящем составе. Каждый руководитель подразделения обязан личным примером поощрять этическое поведение и соблюдение закона, формировать культуру безопасности, заниматься профилактикой и принимать оперативные меры для устранения нарушений Кодекса, учитывать соблюдение требований Кодекса при проведении оценки персонала.
- 5 1,8 Любое юридическое или физическое лицо, которое оказывает услуги или выступает от её лица, должно быть информировано о Кодексе. Организация требует от деловых партнеров безусловного уважения и соблюдения этических принципов, касающихся обеспечения безопасности, предотвращения коррупции.
- 6 1,9. Для организации информирования работников и работы с обращениями назначается должностное лицо. Исполнение Кодекса контролируется Исполнительным директором.

208. ОБЯЗАННОСТИ. ПРАВИЛА СЛУЖЕБНОГО ПОВЕДЕНИЯ РАБОТНИКОВ/КОНСУЛЬТАНТОВ

Быть честными и открытыми.

Своевременно и честно сообщать о допущенной ошибке.

Строго соблюдать служебную и коммерческую тайну, не допускать ситуаций, когда ссылки на необходимость защиты информации прикрывают неэффективность или низкое качество работы.

Обеспечивать полное, точное и согласованное представление позиции при взаимодействии с органами государственной и муниципальной власти, поставщиками и подрядчиками работ и услуг, общественными организациями и средствами массовой информации.

Не брать и не давать взятки в любой форме, не попустительствовать взяточничеству, вымогательству и хищениям в рамках реализуемых проектов, и имущества находящегося в собственности.

Исключить сексуальное домогательство используя служебное положение .

Исключить возможность использования служебного положения для личной или групповой выгоды, а также в целях недобросовестной конкуренции.

Осуществлять деятельность, связанную с закупками в строгом соответствии с законодательством и максимальной выгодой для реализуемых проектов.

Выявлять неэффективные процессы и управленческие процедуры, добиваться их изменения к лучшему.

Эффективно делегировать полномочия, обеспечивая необходимый баланс ответственности и ресурсов для выполнения порученного дела.

Соблюдать правила делового общения, быть пунктуальными и безупречно вежливыми с коллегами, деловыми партнерами, представителями средств массовой информации и другими заинтересованными сторонами.

Не создавать условия для получения надлежащей выгоды, пользуясь своим служебным положением.

Соблюдать установленные правила предоставления информации.

Сообщить непосредственному руководителю или руководству о возможности возникновения либо возникшем у работника конфликте интересов.

Вести себя достойно, действовать в строгом соответствии со своими трудовыми обязанностями, принципами и нормами профессиональной этики;

Избегать ситуаций, провоцирующих причинение вреда деловой репутации и авторитету Проекта.

218. ЗАЩИТА ИНТЕРЕСОВ РАБОТНИКА/КОНСУЛЬТАНТА

Работник/консультант, добросовестно выполняя профессиональные обязанности, может подвергаться угрозам, шантажу, оскорблениям и клевете, направленным на дискредитирование его деятельности и деятельности Проекта.

Защита работника/консультанта от противоправных действий дискредитирующего характера является моральным долгом руководства Проекта.

Руководителю Проекта надлежит поддерживать и защищать работника/консультанта в случае его необоснованного обвинения.

Руководителю Проекта надлежит поддерживать и защищать работника/консультанта в случае его необоснованного обвинения.

228. РЕКОМЕНДАТЕЛЬНЫЕ ЭТИЧЕСКИЕ ПРАВИЛА СЛУЖЕБНОГО ПОВЕДЕНИЯ РАБОТНИКОВ/КОНСУЛЬТАНТОВ

В служебном поведении работник/консультант воздерживается от:

Любого вида высказываний и действий дискриминационного характера по признакам пола, возраста, расы, национальности, языка, гражданства, социального, имущественного или семейного положения, политических или религиозных предпочтений;

Грубости, проявлений пренебрежительного тона, заносчивости, предвзятых замечаний, предъявления неправомерных, незаслуженных обвинений, угроз, оскорбительных выражений или реплик, действий, препятствующих нормальному общению или провоцирующих противоправное поведение.

Работники/консультанты должны быть вежливыми, доброжелательными, корректными, внимательными и проявлять терпимость в общении с коллегами и другими гражданами.

Внешний вид работника/консультанта при исполнении им трудовых обязанностей, в зависимости от условий трудовой деятельности, должен соответствовать общепринятому деловому стилю, который отличает сдержанность, традиционность, аккуратность.

238. ОТВЕТСТВЕННОСТЬ РАБОТНИКОВ/КОНСУЛЬТАНТОВ НСИФТ

Работники НСИФТ за совершение правонарушений и норм, установленных в настоящем Кодексе поведения, несут дисциплинарную ответственность в соответствии с законодательством Республики Таджикистан.

В соответствии со статьями 62, 42 Трудового кодекса Республики к дисциплинарным взысканиям относятся, в частности, замечание, выговор и увольнение работника. Согласно статье 62 Трудового кодекса республики трудовой договор может быть расторгнут по инициативе работодателя в следующих случаях:

- ликвидация организации или увольнение работодателя - физическое лицо или сокращение численности или штата работников
- расторжение трудового договора в связи со сменой собственника, несоответствие работнику выявленной должности или выполненной работы из-за недостаточной квалификации или состояния здоровья, препятствующего продолжению этой работы, если это несоответствие работника подтверждено сертификацией или на основании медицинского заключения
- систематическое невыполнение работником без уважительной причины трудовых обязанностей, возложенных на него трудовым договором или правилами внутреннего трудового распорядка, если к работнику ранее применялись дисциплинарные меры
- отсутствие на работе без уважительной причины, в том числе отсутствие на рабочем месте более трех часов в течение рабочего дня
- неявка на работу более четырех месяцев подряд из-за временной нетрудоспособности, не считая декретного отпуска, если законодательством Республики Таджикистан не установлен более длительный срок сохранения места работы (должности) для определенного заболевания
- появление на работе в нетрезвом состоянии, вызванное употреблением алкоголя, наркотиков, психотропных или других опьяняющих веществ
- вступившие в законную силу решения уполномоченного государственного органа о совершении кражи имущества работником и другие действия, препятствующие продолжению работы
- работник совершает преступление коррупционного характера, что исключает на основании судебного акта возможность дальнейшей работы
- продолжение участия работника в забастовке после доведения до его сведения решения суда объявить забастовку незаконной или запретить забастовку
- нарушение трудовыми обязанностями руководителем исполнительного органа работодателя, его заместителем или руководителем подразделения работодателя, повлекшее причинение материального ущерба работодателю
- отказ от прохождения медицинского осмотра с целью установления факта опьянения, вызванного употреблением алкоголя, наркотиков, психотропных или других опьяняющих веществ
- нарушение работником правил охраны труда, пожарной безопасности или безопасности движения, которые повлекли или могли повлечь серьезные последствия, в том числе травмы и несчастные случаи
- предоставление при приеме на работу недостоверной информации, поддельных документов и несоблюдение иных правил, установленных настоящим Кодексом и иными нормативными правовыми актами

Республики Таджикистан.

- отрицательный результат работы в течение испытательного срока при приеме на работу.

Консультанты за совершение преступлений и нарушение норм поведения, установленных настоящим Кодексом, несут ответственность в соответствии с условиями Договоров между работодателем и работником, а также законодательством Республики Таджикистан.