

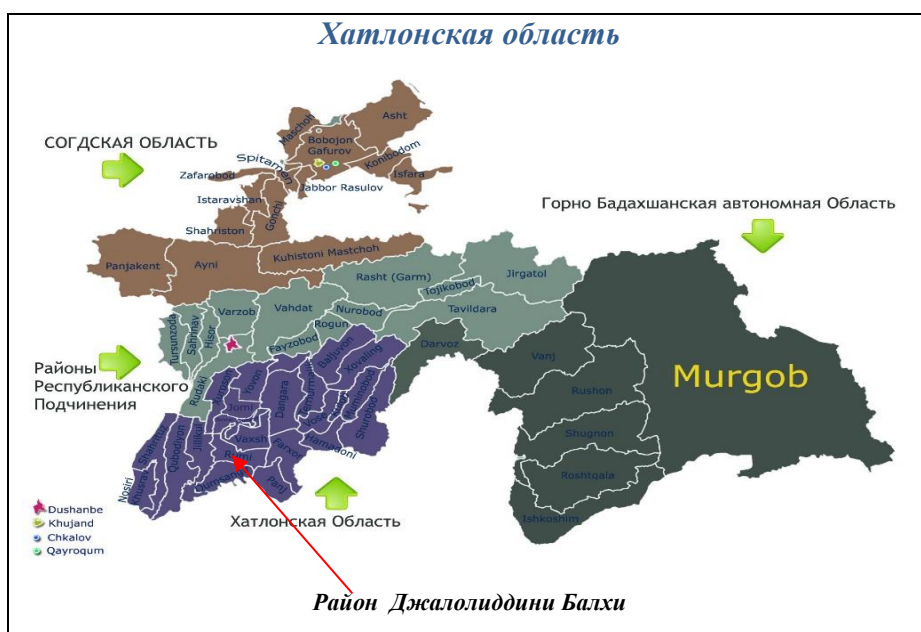


РЕСПУБЛИКА ТАДЖИКИСТАН
НАЦИОНАЛЬНЫЙ СОЦИАЛЬНЫЙ ИНВЕСТИЦИОННЫЙ ФОНД
ТАДЖИКИСТАНА
(НСИФТ)

CASA-1000 ПРОЕКТ ПОДДЕРЖКИ СООБЩЕСТВ

По подпроекту: CSP-2А-53/1 «Строительство медицинского центра в селе Кайхони, сельского джамоата Гулистон, района Джалолиддини Балхи».

«ОЦЕНКА ВОЗДЕЙСТВИЯ НА ОКРУЖАЮЩУЮ И СОЦИАЛЬНУЮ СРЕДУ»
(ОВОСС)



Бохтар, 2022 год

СОДЕРЖАНИЕ

ПЕРЕЧЕНЬ СОКРАЩЕНИЙ И УСЛОВНЫХ ОБОЗНАЧЕНИЙ..... Ошибка! Закладка не определена.

1. Введение	4
2. Цель подпроекта	5
3. Исходные Данные	6

ЧАСТЬ А: ОБЩАЯ ИНФОРМАЦИЯ О ПРОЕКТЕ И СТРОИТЕЛЬНОМ УЧАСТКЕ7

ЧАСТЬ В: ИНФОРМАЦИЯ О МЕРАХ ОБЕСПЕЧЕНИЯ БЕЗПАСНОСТИ20

ЧАСТЬ С: МЕРЫ ПО СМЯГЧЕНИЮ21

ЧАСТЬ D: ПЛАН ПО МОНИТОРИНГУ34

Приложения:

1. Подтверждающий документ – Решения председателя города	41
2. Контрольный перечень предварительной социальной проверки	42
3. Результаты предварительной проверки окружающей и социальной среды	44
4. Сертификат землепользователя	45
5. Протокол публичных консультаций	46
6. Фото публичных консультаций	48
7. Список публичных консультаций	49
8. Кодекс этики и служебного поведения работников (ОБРАЗЕЦ)	52

ПЕРЕЧЕНЬ СОКРАЩЕНИЙ И УСЛОВНЫХ ОБОЗНАЧЕНИЙ

CASA1000	Проект по передаче и торговле электроэнергией в Центральной Азии и Южной Азии
АСМ	Асбестосодержащий материал
БТ	ОАХК «Барки Точик»
ВБ	Всемирный Банк
ВОЗ	Всемирная Организация Здравоохранения
ГН	Гендерное Насилие
ГЭЭ	Государственная экологическая экспертиза
ИСУ	Информационная система управления
КООС	Комитет по охране окружающей среды
КРС	Консультант по развитию сообществ
ЛЗП	Люди, затронутые проектом
МАР	Международная ассоциация развития
МДФ	Многосторонний донорский целевой фонд
МОН	Министерство Образования и Науки Республики Таджикистан
МОС	Механизм обратной связи
МРЖ	Механизм рассмотрения жалоб
МФ	Министерство финансов Республики Таджикистан
НСИФТ	Национальный социальный инвестиционный фонд Таджикистан
ОВОСС	Оценка воздействия на окружающую и социальную среду
ОПП	Основы политики переселения
ОРП	Операционное руководство проекта
ОФГ	Обсуждение в Фокус группе
ПВЗС	План Взаимодействия с Заинтересованными сторонами
ПДП	План действий по переселению
ПКД	Проектные комиссии джамоатов
ПКС	Проектный комитет села
ПОС	Партнер по проведению обучения и оказанию содействия
ППС	CASA-1000 Проект поддержки сообщества
ПУОСС	План управления окружающей и социальной средой
РДОССВ	Рамочный документ по охране окружающей среды и социальным вопросам
РИС	Развитие по инициативе сообществ
СИЗ	Средства Индивидуальной Защиты
ЦУП	Центр управления проектом НСИФТ
ЦУПЭС	Центр управления проектами по энергетическим секторам
ЭКО	Экологическая и социальная оценка
ЭСС	Экологические и социальные стандарты

1. Введение

Республика Таджикистан получила грант в размере 26 миллионов долларов США от Всемирного банка на покрытие расходов по проекту «CASA-1000 Проект поддержки сообществ» для Таджикистана, который реализуется Национальным социальным инвестиционным фондом Таджикистана (НСИФТ) и Государственным учреждением «Центром по управлению проектами в энергетическом секторе» (ЦУПЭС).

Цель CASA-1000 Проект поддержки сообществ (ППС) в Таджикистане состоит в том, чтобы повысить качество и доступ к энергетическим, социальным и экономическим инфраструктурным услугам, а также внести вклад в укрепление местного управления в сообществах на территории проекта.



ППС будет внедряться в 65 селах вдоль Коридора воздействия CASA-1000 в Таджикистане определяемого как 1,5 км по обе стороны от Линии электропередачи (ЛЭП) CASA-1000, то есть от Согдийской области на севере до Хатлонской области на юге и охватывает 13 городов и районов, 24 джамоатов, в том числе городов Турсунзода, Гиссар, Левакант и районов Спитамен, Шахринав, Рудаки, Хуросон, Абдурахмони Джоми, Вахш, Кушониён, Джалолитдини Балхи, Джайхун.

Кроме того, ППС окажет поддержку целевым приграничным джамоатам в городе Исфара Согдийской области, охватываемый 50 махаллей объединённые в 11 групп в джамоатах Ворух и Чоркух города Исфара.

«CASA-1000 Проект поддержки сообществ» (ППС) состоит из четырех взаимосвязанных компонентов.

Компонент 2 проекта направлен на финансирования социально-экономической инфраструктуры на местном уровне, которые направлены на решение приоритетных задач, определенных в ходе оценки потребности сёл коридора воздействия (КВ) и приграничных сёл джамоата Ворух и Чоркух города

Исфары (ПР) с участием самих жителей и процесса принятия решений на основе широкого участия населения, то есть методом РИС (Развития по инициативе сообществ).

Исполнительным агентством второго, третьего и четвёртого компонентов «CASA-1000 Проект поддержки сообществ» (ППС) является Национальный социальный инвестиционный фонд Таджикистана (НСИФТ).

2. Цель подпроекта

Цель реализации подпроекта CSP-2A-53/1 «Строительство медицинского центра в селе Кайхони, сельского джамоата Гулистон, района Джалолиддини Балхи».

В связи с этим, отбор подпроекта CSP-2A-53/1 для реализации было со стороны самих жителей села Кайхони, на основе проведённых исследований в Фокус группах 18-21 июня 2021 года и как первостепенным приоритетом на общем собрании села, в котором также принимали решения пожелые, инвалиды, женщины, преприниматели и молодёжь. Необходимо отметить, что строительства медицинского пункта в селе Кайхони, является интересами всего села, так как все смогут получить квалифицированную медицинскую помощь.

Разработка «Оценки воздействия на окружающую и социальную среду» (ОВОСС) в рамках реализации подпроекта CSP-2A-53/1 «Строительство медицинского центра в селе Кайхони, сельского джамоата Гулистон, района Джалолиддини Балхи» заключается в том, чтобы избежать, свести к минимуму или смягчить потенциальные негативные воздействия на окружающую среду и социальные последствия, вызванные в результате строительства медицинского дома в селе Кайхони.

Разработанный ОВОСС позволит обеспечить проведение надлежащей оценки разработанного подпроекта CSP-2A-53/1 «Строительство медицинского центра в селе Кайхони, сельского джамоата Гулистон, района Джалолиддини Балхи» с экологической и социальной точек зрения и на предмет их соответствия утвержденным Всемирным Банком экологическим и социальным требованиям ОР 4.01, а также законам и нормативно-правовым актам Республики Таджикистан в сфере охраны окружающей среды и социальных вопросов, с целью достаточного смягчения каких-либо остаточных и/или неизбежных воздействий.

Кроме того, в нем содержатся рекомендации по проведению экологического и социального мониторинга и подготовке соответствующей отчетности. Цель этого плана заключается в том, что он будет применяться в качестве руководящих принципов для подрядчика выполняемых восстановительных работ и является неотъемлемой частью тендерной документации для отбора подрядной организации в рамках подпроектов, финансируемых Всемирным Банком «CASA-1000 Проект поддержки сообществ».

3. Исходные данные

Изначально в селе Кайхони не было медицинского центра. В связи с этим приоритетом стало строительство нового медицинского центра, для улучшения санитарно-гигиенических условий для сотрудников и пациентов.



Фото участка медицинского центра

На участке строительства историко-культурных объектов не имеется. Рельеф выбранного участка ровный, по близости проходит дорога. Никаких спец. объектов по близости не находятся. Ранее на данном участке потопление и эрозия земли не наблюдалось, на фотографиях показаны виды типичного рельефа и ландшафт этого участка. Данный участок, где будет проводиться реализация проекта, не оказывает воздействие на транспортную и коммунальную инфраструктуру. В целом, геология территории подходит для строительства медицинского центра. После прохождения ОВОСС экологической экспертизы и Государственной экспертизы по строительству медицинского центра в селе Кайхони, начнутся процедуры по проведению тендера для отбора Подрядной организации. ОВОСС будет добавлен в тендерную документацию.

Для того чтобы здание медицинского центра соответствовала всем стандартам и нормам, было предложено строительство нового здания медицинского центра на предоставленном новом участке. Данный участок в северо-западной части граничит с полем для посева сельхозпродукции 10 метров и домами местных домохозяйств 100 метров.

Более подробная информация относительно данного раздела изложена в Части С: Меры по смягчению рисков

ЧАСТЬ А: ОБЩАЯ ИНФОРМАЦИЯ О ПРОЕКТЕ И СТРОИТЕЛЬНОМ УЧАСТКЕ

1А. Институциональные и административные данные.		
Страна	Таджикистан	
Название Проекта	«CASA-1000 Проект поддержки сообществ» (ППС) в Таджикистане CSP-2А-53/1 «Строительство медицинского центра в селе Кайхони, сельского джамоата Гулистон, района Джалолиддини Балхи».	
Исполнитель Проекта	Национальный социальный инвестиционный фонд Таджикистана (НСИФТ).	
Охват проекта и проектной деятельности	«CASA-1000 Проект поддержки сообществ» (ППС) охватывает сёла расположенные вдоль Коридора воздействия CASA-1000. Проект охватывает население села Кухдоман и территорию медицинского пункта данного села.	
Сфера деятельности участка/объекта	<p>Подпроект CSP-2А-53/1 «Строительство медицинского центра в селе Кайхони, сельского джамоата Гулистон, района Джалолиддини Балхи».</p> <p>В рамках реализации подпроекта CSP-2А-53/1 предусмотрено строительства медицинского центра в селе Кайхони, которое включает:</p> <ul style="list-style-type: none"> • подготовка строительной площадки. • обустроить места для приёма пищи, отдыха и для общих санитарно-гигиенических нужд (раздевалка, туалет, душевая). • ограждение территории проведения работ, • подготовка площадок для складирования стройматериалов. • строительства нового здания. • площадка для сбора строительного мусора. • благоустройства территории. 	
Институциональные механизмы (имя и контактные данные)	<p>Заказчик НСИФТ: Координатор ППС: Нажмиддинов М. Maruf-a-n@mail.ru</p>	<p>Надзор за экологическими и социальными рисками (НСИФТ): Главный специалист по экологическим и социальным мерам безопасности НСИФТ в городе Душанбе: Насирджанов Фарход Эл. почта: nfarik1611@gmail.com Моб. тел: +992-985-98-85-88</p>

Механизмы реализации (имя и контактные данные)		Подрядчик: (подлежит к определению)	Государственный надзор
--	--	-------------------------------------	------------------------

2А. Описание строительного участка

Название участка (подпроект)	CSP-2A-53/1 «Строительство медицинского центра в селе Кайхони, сельского джамоата Гулистон, района Джалолиддини Балхи».
Описание местоположения объекта, включая приложение с картой объекта	<p>Адрес: Республики Таджикистан, Хатлонская Область, район Джалолиддини Балхи, джамоат Гулистон, село Кайхони медицинский центр.</p>  <p><i>Карта участка подпроекта SCP-2A-53/1 (красный свет)</i></p> <p>Медицинский центр находится в юго-восточной части села Кайхони (координаты его расположения <u>37°31'10.02"N68°51'51.29"E</u>). Рядом с предпо-лагаемым объектом находится населённый пункт. Расстояние от границы строительного участка до заборов жилых домов составляет более 100 метров.</p>
Анализ альтернатив	<p>В селе Кайхони, проживает 3620 человек (мужчин-1763 человек, женщин-1857 человек), что в совокупности составляет 503 хозяйств, из них около 20% составляют молодёжи. В период проведения исследования 2019 году по отбору место для строительства медицинского центра было выявлено, что в данном селе не имеется медицинский центр. По результатам исследования было предложено строительство нового медицинского центра на выделенном участке.</p> <p>Относительно отбора место и выбора альтернатив для строительства нового медицинского центра в селе были рассмотрены два варианта, то есть других альтернатив не было:</p> <p><u>Первый вариант</u> Строительство нового медицинского центра на выделенном участке. Данный вариант</p>

	<p>является оптимальным решением, которое может дать возможность оказать квалифицированную медицинскую помощь, является одной из целей Проекта поддержки сообществ.</p> <p><u>Второй вариант</u> бездействие. Необходимо отметить, что отсутствия медицинского центра может привести к негативным последствиям, связанным со здоровьем и недовольством населения, что идёт в разрез с целями Проекта поддержки сообществ.</p> <p>В заключение можно с уверенностью сказать, что реализация подпроекта CSP-2А-53/1, даст доступ населению к квалифицированной медицинской помощи.</p>																		
<p>Кому принадлежит земля?</p>	<p>Земля в Республике Таджикистан является исключительно собственностью государства, и государство гарантирует эффективное её использования в интересах народа. Землепользователем на момент реализации проекта является орган государственной исполнительной власти.</p>																		
<p>Кто использует землю (формально / неформально)?</p>	<p>Используемая земля под строительство медицинского дома имеет Свидетельство о государственной регистрации землепользователя на 1200,00 кв.м, выданное со стороны Хукумата района Джалолитдини Балхи 22 декабря 2021 года. №3977 №0365663. Кадастровый номер №37-007-000581</p>																		
<p>Описание вопросов географического, физического, биологического, геологического, гидрографического и социально-экономического характера</p>	<p><u>Географическое описание:</u> Медицинский центр находится в северо-восточной части села Кайхони, которое расположено в севере района Джалолитдини Балхи, Хатлонской области, 168 км к юго-востоку от города Душанбе, 87 км от города Бохтар.</p> <p>Климат района Джалолитдини Балхи считается континентальным и не входит в самые жаркие районы Хатлонской области.</p> <p><i>Таблица 1. Основные характеристики климата в восточной части Хатлонской области (зона, в которую входит район Джаллолитдини Балхи)</i></p> <table border="1" data-bbox="619 1637 1508 2042"> <tr> <td rowspan="4">Температура окружающей среды (на открытом воздухе)</td> <td>Минимум:</td> <td>-4.°C и более</td> </tr> <tr> <td>Максимум:</td> <td>+36.°C и более</td> </tr> <tr> <td>Среднее дневное значение:</td> <td>+25,5.°C и более в июле</td> </tr> <tr> <td>Среднегодовое значение:</td> <td>10+25,5.°C</td> </tr> <tr> <td>Относительная влажность</td> <td colspan="2">январь - 80%, июль - 40%, очень засушливо</td> </tr> <tr> <td>Среднее количество осадков:</td> <td colspan="2">332мм</td> </tr> <tr> <td>Количество дней с дождевым туманом:</td> <td colspan="2">Около 100 дней</td> </tr> </table>	Температура окружающей среды (на открытом воздухе)	Минимум:	-4.°C и более	Максимум:	+36.°C и более	Среднее дневное значение:	+25,5.°C и более в июле	Среднегодовое значение:	10+25,5.°C	Относительная влажность	январь - 80%, июль - 40%, очень засушливо		Среднее количество осадков:	332мм		Количество дней с дождевым туманом:	Около 100 дней	
Температура окружающей среды (на открытом воздухе)	Минимум:		-4.°C и более																
	Максимум:		+36.°C и более																
	Среднее дневное значение:		+25,5.°C и более в июле																
	Среднегодовое значение:	10+25,5.°C																	
Относительная влажность	январь - 80%, июль - 40%, очень засушливо																		
Среднее количество осадков:	332мм																		
Количество дней с дождевым туманом:	Около 100 дней																		

Максимальная солнечная радиация:	От 2,800 до 3,000 часов и более
Максимальная температура почвы:	Более 36° С
Приземная температура	От 32.°С до 36.°С и может быть больше (июль).
Высота (метров над уровнем моря):	425м
Скорость ветра:	До 2,1 м/сек.
Сейсмичность района	8 баллов

В районе Джалолиддини Балхи зима достаточно мягкая, самый холодный месяц январь, со средней максимальной температурой 12°С и средней минимальной температурой -4°С. Самый теплый месяц июль, со средней максимальной температурой 35°С. Общее среднегодовое количество осадков составляет около 332мм. Самые сухие месяцы в году июль, август и сентябрь, в среднем выпадает 1мм осадков. Самый влажный месяц март, в котором выпадает в среднем 78мм осадков.

Реализуемый подпроект CSP-2А-53/1 «Строительство медицинского центра в селе Кайхони, сельского джамоата Гулистон, района Джалолиддини Балхи» входит в зону 8-балльной сейсмичности, которая считается зоной повышенного риска землетрясений наибольшей интенсивности Республики Таджикистан.

Характеристика района строительства:

1. Климатический подрайон - (IVА);
2. Сейсмичность района строительства - (8 баллов);
3. Расчётная зимняя t° наружного воздуха - (-10,2°С);
4. Нормативная снеговая нагрузка - (50 кг/м²);
5. Нормативное ветровое давление - (23 кгс/м²):

Физическое описание: в рамках реализации подпроекта CSP-2А-53/1, на территории села Кайхони предусмотрено новое строительства здания медицинского центра.

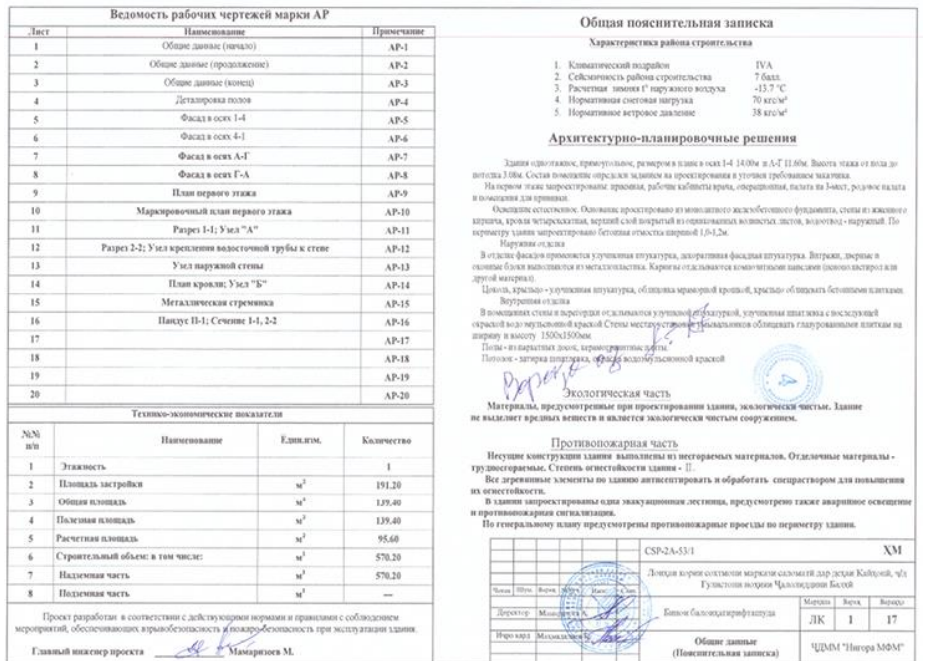


Эскиз: Главный фасад медицинского центра

Строительство медицинского центра в селе Кайхони, который был выбран в рамках реализации подпроекта ППС, будет состоять из одного этажа. В новом здании медицинского центра расположен стационарный кабинет, хирургический кабинет, кабинет заведующей, кабинет генеколога, приёмная, процедурный кабинет, кабинет семейного врача.



Фото: План расстановки



Технико-экономические показатели здание медицинского пункта:

- ✓ Площад застройки – 191.2м²;
- ✓ Общая площадь – 139.4м²;
- ✓ Полезная площадь – 139.4м²;
- ✓ Расчетная площадь – 95.6м²
- ✓ Строительный объем – 570.2м³.

Антисейсмические мероприятия предусмотрены в соответствии с требованиями главы МКС РТ “Сейсмостойкость строительства. Нормы проектирования”. Монолитные железобетонный каркас и его элементы рассчитаны и законструированы с учётом воздействия горизонтальной сейсмической силы. Кирпичные стены усилены монолитными сердечниками и сварными сетками.

Конструктивные решения:

1. Фундаменты-монолитные, ленточные из бетона кл.В15
2. Стены-из кирпича М75 на растворе М50 толщ. В=400мм
3. Колонны монолитный железобетонный из бетона кл.В20
4. Ригель- монолитный железобетонный из бетона кл.В20
5. Перекрытия- многпустотные железобетонные плиты
6. Кровля- чердачная на деревянной конструкции, покрытия из крашенных металлочерепиц.

В рамках реализации подпроекта CSP-2А-53/1 также предусмотрено кроме строительство медицинского центра, место для сбора мусора а так же место для сбора мед отходов, уборная на 2-очка с хозсараем, котельная, септик, водонапорная башня, видеонаблюдение, пожарная сигнализация и благоустройство территории.

Техническое решение

Водоснабжение – Источником водоснабжения данного объекта является существующая водопроводная сеть села, путём закачки из трубопровода в водонапорную башню объёмом 3м3 для эффективной подачи воды в здание медицинского дома. В случае возникновения нехватки воды в трубопроводе (или его временного отсутствия) предусмотрено доставка воды автотранспортом для наполнения водонапорной башни. Внутренняя сеть водопровода монтируется из полипропиленовых труб с наружным диаметром 20 мм.

Горячее водоснабжение - для горячего водоснабжения медицинского дома используются электроводонагреватели. Для внутреннего горячего водоснабжения предусмотрено использования труб ПВХ D=20мм.

Бытовая канализация - Система бытовой канализации предусматривается для отвода стоков от санитарных приборов в герметичный септик, из которого по мере накопления вывозятся на ближайшие очистные сооружения. Внутренняя сеть канализации монтируется из полиэтиленовых канализационных труб диаметрами 50-110 мм. Все санитарно-технические приборы снабжаются сифонами. Вытяжная часть

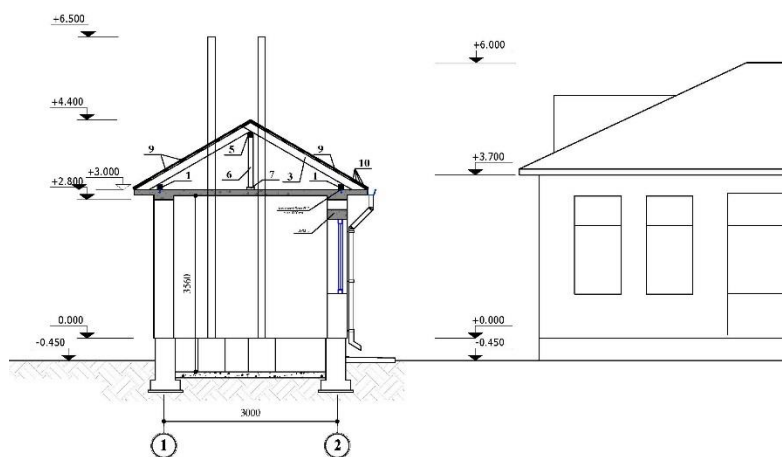
канализационных стояков выводится выше кровли.

Вентиляция - в здании принята приточно-вытяжная система вентиляции с естественным побуждением.

Пожарный водозабор – в качестве мер пожарной безопасности предусмотрено установка пожарной сигнализации, огнетушители, схема эвакуации для сотрудников, резервуар объёмом 25м³. Резервуар наполняется дождевым и естественным путем, так как расположен ниже уровня трубопровода села.

Система отопления помещений – для отопления помещений медицинского дома предусмотрено установка биметаллических радиаторов водяного отопления. Подача теплоносителя предусмотрено из котельной путём установки трубопровода из труб ПВХ d=25мм – d=60мм.

Котельное помещение будет располагаться с западной (задней) части основного здания на удалении около 5м. Длина трубы дымохода превышает высоту кровли здания медицинского дома на 0,5м, высота кровли 6м, высота трубы котельной 6,5м, что почти полностью исключает попадание вредных выбросов котельной в помещение здания медицинского центра.



Эскиз основного здания и котельная

Основным направлением ветра в стране является восточный (23%). Кроме того, преобладающими направлениями ветра можно назвать северо-восточный (18%).

В котельное предусмотрено установка котла камбинированного нагрева (электронагрев, твёрдотопливный нагрев). Использования твёрдого

топлива (угля или дров) будет осуществляться в случаях перебоев в подаче электроэнергии (ниже смотрите Генеральный план место строительства медицинского дома в селе Кайхони).

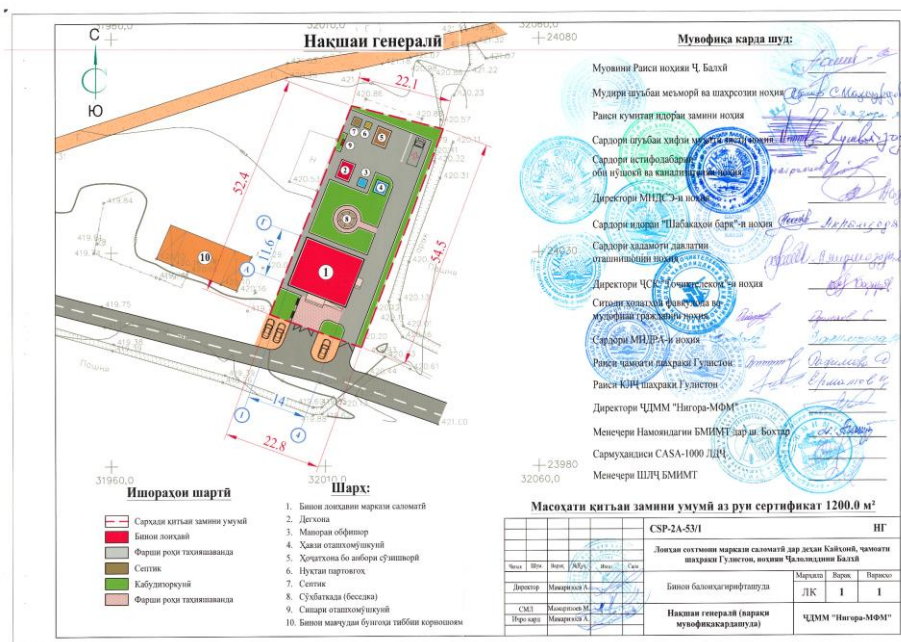


Чертёж: Генеральный план (ГП).

1. Здание Медицинского центра
2. Котельная
3. Водонапорная башня
4. Пожарный резервуар
5. Уборная на 2-очка с хозсараем
6. Место для сбора отходов
7. Септик
8. Беседка
9. Пожарный резервуар

Продолжительность строительства по подпроекту CSP-2A-53/1 предусмотрено 180 календарных дней, гарантийный срок после ввода объекта в эксплуатацию составит 1 (один) год.

Биологическое описание: Биологическая среда района с удивительным многообразием фауны и флоры находятся за пределами зоны проектного воздействия.

Геологическое описание: Геология характеризуется сложными кайнозойскими и преимущественно миоценовыми осадочными породами, состоящими из толстых блоков проксимальных оплетенных речных отложений, отражающих крупные речные равнины. Почвы в основном состоят из отложений, эродированных с гор и состоящих из чередующихся слоёв гравия, песка, ила и глин.

Природа: Территория района расположена в пределах

Вахшской долины, восточная часть района находится на западных отрогах предгорья Кызыл-Тумшук. Климат в районе резко континентальный, засушливый. Зимние периоды не отличаются низкими температурами и протекают на фоне мягкой и относительно влажной погоды. Средние температуры в январе -2...-4 градусов, в редкие дни ночные температуры способны опускаться до -11...-13 градусов, это, как правило, происходит только в предгорной части района.

Весна стремительная и достаточно дождливая, для данной местности, быстро поднимает температуры до летних значений. Лето в районе жаркое и засушливое. Средние температуры в июле +31...+33 градуса. Обилие солнца и тепла позволяет возделывать теплолюбивые сельскохозяйственные культуры, вся деятельность, связанная с сельским хозяйством осуществляется только на искусственно орошаемых землях. В целом погодные условия в районе достаточно ровные и не подвержены резким температурным скачкам. За жарким летом приходит теплая и продолжительная осень, происходит постепенное понижение температур. За год на территорию района способно выпадать до 250 мм осадков. Большая часть осадков приходится на так называемый холодный период.

Гидрографическое описание: Гидрографическое состояние района относится к бассейну реки Вахш.

Река Вахш образуется при слиянии рек Хингов и Сурхоб сливаясь с рекой Пяндж образуется в реку Амударья. Источником питания реки Вахш является ледниковые, подземные, снеговые и дождевые воды.

Неглубокое залегание грунтовых вод обусловлено естественным выклиниванием, слабой дренированностью данных участков и фильтрацией воды из оросительной сети. Основной причиной подъема уровня грунтовых вод является выход из строя или засыпка существовавшей ранее дренажной системы, как на застроенной территории, так и за ее пределами. Гидрографическая сеть не будет подвергаться воздействию при строительных работ.

Социально-экономическое описание: Район Джалолиддина Балхи (Руми) Хатлонской области:

Население по оценке на 1 января 2016 года составляет 181 900 человек, в том числе городское — в [посёлках Балх](#) (18,0 тыс.) и [Орзу](#) (6,9 тыс.) — 13,7%

или 24 900 человек. В состав района входят 2 посёлка городского типа (тадж. шахрак) и 8 сельских общин (тадж. чамоат).

Из общего количества населения, около 20% составляют молодые люди в возрасте от 15 до 30 лет. Основная часть населения занята в сельском хозяйстве.

Источником дохода населения района является земледелие, животноводство, садоводство, трудовая миграция, малый бизнес и работа в государственных учреждениях.

Административно - территориальное деление района им. Дж. Балхи (Руми)		Центр: пгт. имени Сироджидина Исаева (ранее Кагановичабод, Колхозобод (Пайтук)) расположен в 135 километрах к югу от Душанбе, на живописных холмистых берегах реки Кумсангир, является административным центром района имени Джалаледдина Балхи (Руми).
Название джамоатов	Расстояние от центра района до джамоата, км.	Территория: 1142км ² . На западе Хатлонской области, в долине реки Вахш, лежат земли района имени Джалаладдина Балхи (Руми). Здесь господствует преимущественно равнинный рельеф, разбавленный невысокими грядами холмов. Район связан с другими регио-
Тугаланг	2	
Маданият	19	
Узун	13	
Навобод	21	
Калинин	22	
Фрунзе	17	
Орзу (Гулистон)	31	

нами Таджикистана автодорогами и железной дорогой, ведущей из Курган-Тюбе в Термез.

Территория района относится к исторической области Бактрия – древней стране зороастрийских землепашцев и скотоводов. В разное время он принадлежал могущественным державам и был значимым регионом. Во-первых, это плодородный край с развитым земледелием, чему способствует сеть каналов (такая практика использовалась с давних времён). Во-вторых, по долине Вахша проходил торговый путь, что обеспечивало развитие торговли и всевозможных ремёсел. С 17 века этот край был включён в Бухарский эмират, а с конца 19 века в Российский Туркестан. В

	<p>1933 году земли района выделили в территориальную единицу – Кагановичобадский район. В 1954 года его переименовали в Колхозобадский. С 2007 года район носит имя выдающегося средневекового поэта-суфия Руми. Район интересен для археологов, которые занимаются раскопками древних городов в долине Вахша. Здесь найдены остатки городища Кушанского царства и средневековых поселений, разрушенных армией Чингисхана.</p>														
<p>Месторасположение и расстояние от пункта материального снабжения, особенно, агрегатов, воды, камней?</p>	<p>Строительные материалы: цемент, жженный кирпич, пило/материалы, кровельные материалы, а также необходимые материалы будут доставлены из города Бохтар на расстояние 83 км. Инертные материалы (песок, щебень) на объект CSP-2A-53/1 будут поставляться поблизости от действующего карьера района Джалолиддини Балхи.</p>														
Законодательство															
<p>Уточнить национальное и местное законодательство и разрешения, которые применяются к проектной деятельности</p>	<p><i>Перечень национальных законов и нормативов</i> Таблица 1</p>														
	<table border="1"> <thead> <tr> <th data-bbox="600 990 1082 1133">Название правового документа</th> <th data-bbox="1088 990 1519 1133">Отраслевое Министерство /ведомство, ответственное за реализацию и контроль над исполнением</th> </tr> </thead> <tbody> <tr> <td data-bbox="600 1133 1082 1245">Закон РТ «Об охране окружающей среды» 2011 (2017)</td> <td data-bbox="1088 1133 1519 1245">Комитет защиты окружающей среды РТ</td> </tr> <tr> <td data-bbox="600 1245 1082 1317">Закон РТ «Об экологическом мониторинге» 2011 (2014)</td> <td data-bbox="1088 1245 1519 1317">Комитет защиты окружающей среды РТ</td> </tr> <tr> <td data-bbox="600 1317 1082 1388">Закон РТ «Об экологическом образовании населения» 2010</td> <td data-bbox="1088 1317 1519 1388">Комитет защиты окружающей среды РТ</td> </tr> <tr> <td data-bbox="600 1388 1082 1460">Закон РТ «О государственной экологической экспертизе» 2012</td> <td data-bbox="1088 1388 1519 1460">Комитет защиты окружающей среды РТ</td> </tr> <tr> <td data-bbox="600 1460 1082 1572">Закон РТ «Об отходах производства и потребления» 2002 (2011)</td> <td data-bbox="1088 1460 1519 1572">ГУП «Жилищно-коммунальное хозяйство»</td> </tr> <tr> <td data-bbox="600 1572 1082 1684">Постановление № 800 касательно загрязнения почвы и атмосферы выбросами</td> <td data-bbox="1088 1572 1519 1684">Комитет защиты окружающей среды РТ</td> </tr> </tbody> </table>	Название правового документа	Отраслевое Министерство /ведомство, ответственное за реализацию и контроль над исполнением	Закон РТ «Об охране окружающей среды» 2011 (2017)	Комитет защиты окружающей среды РТ	Закон РТ «Об экологическом мониторинге» 2011 (2014)	Комитет защиты окружающей среды РТ	Закон РТ «Об экологическом образовании населения» 2010	Комитет защиты окружающей среды РТ	Закон РТ «О государственной экологической экспертизе» 2012	Комитет защиты окружающей среды РТ	Закон РТ «Об отходах производства и потребления» 2002 (2011)	ГУП «Жилищно-коммунальное хозяйство»	Постановление № 800 касательно загрязнения почвы и атмосферы выбросами	Комитет защиты окружающей среды РТ
	Название правового документа	Отраслевое Министерство /ведомство, ответственное за реализацию и контроль над исполнением													
	Закон РТ «Об охране окружающей среды» 2011 (2017)	Комитет защиты окружающей среды РТ													
	Закон РТ «Об экологическом мониторинге» 2011 (2014)	Комитет защиты окружающей среды РТ													
	Закон РТ «Об экологическом образовании населения» 2010	Комитет защиты окружающей среды РТ													
	Закон РТ «О государственной экологической экспертизе» 2012	Комитет защиты окружающей среды РТ													
	Закон РТ «Об отходах производства и потребления» 2002 (2011)	ГУП «Жилищно-коммунальное хозяйство»													
	Постановление № 800 касательно загрязнения почвы и атмосферы выбросами	Комитет защиты окружающей среды РТ													
	<p><i>Перечень международных соглашений и конвенций, ратифицированных Таджикистаном</i></p>														
<p>Таблица 2</p>															
<table border="1"> <tbody> <tr> <td data-bbox="600 1823 1519 1886">Базельская конвенция о контроле над трансграничной перевозкой опасных отходов и их удалением (2016)</td> </tr> <tr> <td data-bbox="600 1886 1519 1957">Конвенция об охране нематериального культурного наследия (2006)</td> </tr> <tr> <td data-bbox="600 1957 1519 2029">Конвенция о ликвидации всех форм дискриминации в отношении женщин</td> </tr> <tr> <td data-bbox="600 2029 1519 2076">Конвенция об инспекции труда (2009)</td> </tr> </tbody> </table>	Базельская конвенция о контроле над трансграничной перевозкой опасных отходов и их удалением (2016)	Конвенция об охране нематериального культурного наследия (2006)	Конвенция о ликвидации всех форм дискриминации в отношении женщин	Конвенция об инспекции труда (2009)											
Базельская конвенция о контроле над трансграничной перевозкой опасных отходов и их удалением (2016)															
Конвенция об охране нематериального культурного наследия (2006)															
Конвенция о ликвидации всех форм дискриминации в отношении женщин															
Конвенция об инспекции труда (2009)															

Конвенция ООН о правах ребенка (1993)	
<i>Экологические и социальные требования ВБ:</i>	
<i>Таблица 3</i>	
ОП/БП 4.00	Пилотное применение национальной системы Заёмщика для обеспечения экологической и социальной безопасности в проектах Всемирного банка
ОП/БП 4.01	Экологическая оценка
ОП/БП 7.50	Международные воды – как дополнительное
ОП/БП 4.12	Принудительное переселение
Руководящие принципы ГВБ по охране окружающей среды и технике безопасности (ГБОС) (Общие руководящие принципы ГБОС): (а) ГБОС 2.5 – Биологические опасности; (б) ГБОС 2.7 – Средства индивидуальной защиты (СИЗ); (с) ГБОС 3.5 – Перевозка опасных материалов;	
<i>Перечень строительных норм и правил Республики Таджикистан</i>	
<i>Таблица 4</i>	
СНиП РТ 11-01-2005 «Состав и порядок разработки, согласования и утверждения проектной документации на строительство предприятий, зданий и сооружений»	
СНиП РТ 12-06-2020 «Технический надзор в строительстве»	
СНиП РТ 03.01.04-01 «Приемка в эксплуатацию законченных строительством объектов. Основные положения»	
Публичные консультации	
Уточнить, когда/где проводятся общественные консультации	Общественная консультация по подпроекту CSP-2A-53/1 «Строительство медицинского центра в селе Кайхони, сельского джамоата Гулистон, района Джалолитдини Балхи». был проведен 3 марта 2022 года в селе Кайхони, на территории СШ№44 со стороны специалистов центрального офиса НСИФТ. В консультации участвовали жители, и преподаватели данного села их количество составлял 19 человек, 10 из них были женщины. Относительно ОВОСС для подпроекта CSP-2A-53/1 со стороны сообщества предложений и комментарии не поступило. Протокол, сертификат землепользователя, фото и список участников общественных консультаций прилагается в данном документе (Приложения).
Развитие институционального потенциала	
Ожидается ли развитие потенциала?	Посредством НСИФТ будет организована программа обучения для развития и расширения профессиональных навыков и потенциала по вопросам управления охраной окружающей среды и социальным вопросам. Это обучение укрепит потенциал НСИФТ и КООС

	<p>(Комитета по охране окружающей среды при Правительстве Республики Таджикистан) на районном уровне путем предоставления специализированных инструкций по проведению экологических оценок, а также по управлению и мониторингу вопросов, связанных с защитными мерами. В рамках программы будет также оказана поддержка в деле проведения информационно-разъяснительной работы и консультаций с местными властями и бенефициарами подпроектов в целевых территориях для поощрения принципа «местной собственности». В рамках данной деятельности будет предусматриваться проведение адресной информационно-просветительской работы и подготовки в учебных лагерях (т.е. базовой краткосрочной подготовки) для уязвимых молодых мужчин и женщин, а также услуг по поддержке жизнедеятельности (т.е. повышение экологической грамотности, обучение предпринимательскому мышлению, анализу местного рынка, основам бухгалтерского учета, поддержка в подготовке бизнес-планов, последующее наставничество и обучение методам включения деятельности по смягчению последствий изменения климата в деятельности по обеспечению средств к существованию). НСИФТ будет нести ответственность за проведение данного тренинга; Перспективной молодежи будут предоставлены инструменты и оборудование в натуральной форме для облегчения ее доступа к небольшому капиталу в натуральном виде.</p> <p>Программа обучения будет проводиться специалистами управления ООС района и специалистами НСИФТ.</p> <p>В Общественных консультациях будут участвовать руководители джамоата, директор школы, учителя и активные жители села.</p>																								
<p>Информация о повышении потенциала (тренингах)</p>	<table border="1"> <thead> <tr> <th>Тематика тренинга(модуль)</th> <th>Кто проводит</th> <th>Для кого проводит</th> <th>Ожидаемые результаты</th> <th>Сроки (примерно)</th> </tr> </thead> <tbody> <tr> <td>1.Меры безопасности</td> <td>ПОС</td> <td>ПКД, ПКС, предст-ли общ.</td> <td>Осведомлен-сть и участие общ</td> <td>До начала строительства</td> </tr> <tr> <td>2.Эксплуатация и техническое обслуживание</td> <td>ПОС</td> <td>ПКД, ПКС, предст-ли общ.</td> <td>Осведомлен-сть и участие общ</td> <td>До начала стр. и на этапе строит.</td> </tr> <tr> <td>3.Вопросы по эк.соц. безопасн</td> <td>Специалист НСИФТ</td> <td>ПКД, ПКС, предст-ли общ.</td> <td>Осведомлен-сть и участие общ</td> <td>До начала стр. и на этапе строит.</td> </tr> </tbody> </table> <p>Примечание: ПОС-Партнёры по обучению и содействию. (Бюджет-Оплата по контракту) Специалист НСИФТ (Бюджет-оклад по контракту)</p>	Тематика тренинга(модуль)	Кто проводит	Для кого проводит	Ожидаемые результаты	Сроки (примерно)	1.Меры безопасности	ПОС	ПКД, ПКС, предст-ли общ.	Осведомлен-сть и участие общ	До начала строительства	2.Эксплуатация и техническое обслуживание	ПОС	ПКД, ПКС, предст-ли общ.	Осведомлен-сть и участие общ	До начала стр. и на этапе строит.	3.Вопросы по эк.соц. безопасн	Специалист НСИФТ	ПКД, ПКС, предст-ли общ.	Осведомлен-сть и участие общ	До начала стр. и на этапе строит.				
Тематика тренинга(модуль)	Кто проводит	Для кого проводит	Ожидаемые результаты	Сроки (примерно)																					
1.Меры безопасности	ПОС	ПКД, ПКС, предст-ли общ.	Осведомлен-сть и участие общ	До начала строительства																					
2.Эксплуатация и техническое обслуживание	ПОС	ПКД, ПКС, предст-ли общ.	Осведомлен-сть и участие общ	До начала стр. и на этапе строит.																					
3.Вопросы по эк.соц. безопасн	Специалист НСИФТ	ПКД, ПКС, предст-ли общ.	Осведомлен-сть и участие общ	До начала стр. и на этапе строит.																					
<p>Какие политики применимы</p>	<p>К проекту поддержки сообщество применимы следующие политики всемирного банка:</p>																								

<p>проекту/подпроекту?</p>	<ul style="list-style-type: none"> • ОР 4.01 Экологическая оценка – в качестве основной • ОР 7.50 Международные воды – как дополнительная. • ОР 4.01 Принудительное переселение <p>Непосредственно к подпроекту CSP-2A-53/1 «Строительство медицинского центра в селе Кайхони, сельского джамоата Гулистон, района Джалолиддини Балхи»:</p> <p>ОР 4.01 Экологическая оценка – в качестве основной</p>
----------------------------	--

ЧАСТЬ В: ИНФОРМАЦИЯ ОБ ОКРУЖАЮЩЕЙ СРЕДЕ И СОЦИАЛЬНЫХ АСПЕКТАХ

ЭКОЛОГИЧЕСКИЙ/СОЦИАЛЬНЫЙ СКРИНИНГ			
Деятельность/вопрос		Статус	Иницилируемые действия
А	Ремонтно-восстановительные работы или капитальный ремонт зданий	Нет	Ремонтно-восстановительные работы или капитальный ремонт зданий не планируется
	Строительство новых небольших объектов	Да	Подрядчику необходимо следовать действиям, предусмотренным в Разделе А ниже
В	Индивидуальная система отвода сточных вод с объекта	Да	Отвод сточных вод в рамках реализации проекта CSP-2А-53/1 является централизованным в Разделе В ниже
С	Исторические здания и районы	Нет	Исторические здания отсутствуют
Д	Отвод земельных участков	Да	Отвод земель в рамках реализации подпроекта CSP-2А-53/1 предусмотрено. Данный участок имеет Свидетельство о регистрации землепользователя. в Разделе Д ниже
Е	Опасные или токсичные материалы	Нет	Подрядчику при необходимости следовать мерам, описанным в Разделе Е ниже
Ф	Безопасность движения транспорта и пешеходов	Да	Строительные работы будут проводиться в пределах выделенной территории для реализации подпроекта CSP-2А-53/1, что может, повлияет на безопасность движения транспорта и пешеходов в Разделе Ф ниже.
Г	Управление социальными рисками	Да	Подрядчику необходимо следовать Разделу Г ниже

ЧАСТЬ С: МЕРЫ ПО СМЯГЧЕНИЮ РИСКОВ

ДЕЯТЕЛЬНОСТЬ	ПАРАМЕТР	КОНТРОЛЬНЫЙ ПЕРЕЧЕНЬ МЕР ПО СМЯГЧЕНИЮ РИСКОВ	ОТВЕТСТВЕННЫЕ СТОРОНЫ ЗА ВЫПОЛНЕНИЕ МЕР
0. Общие условия	Информирование и безопасность работников на объекте	Разработать информационные плакаты или стенды о предстоящих работах и разместить их в местах проведения работ.	Подрядная организация
		Уведомлять общественность о проведении работ посредством размещения надлежащих оповещений в СМИ и (или) размещения объявлений в местах общего доступа (в том числе, на участке работ)	НСИФТ
		Перед началом работ подрядчик должен получить все требуемые законодательством разрешения на выполнение строительных работ.	Подрядная организация Технадзор
		Перед началом работ предоставить возможность Подрядчику ознакомиться с требованиями по соблюдению дисциплины и техники безопасности при проведении строительных работ. Получить от Подрядчика официальное подтверждение о соблюдении требований техники безопасности и дисциплины при проведении строительных работ.	НСИФТ Технадзор
		Перед началом работ уведомить Подрядчика о недопущении негативных мер воздействия или при невозможности полного недопущения, то сведение к минимуму негативного воздействия на местных жителей и природную среду.	НСИФТ
		Обеспечить соответствие индивидуальных средств защиты рабочих нормам передовой международной практики (использование защитных касок и, по необходимости, защитных масок, защитных очков,	Подрядная организация

		страховочных ремней безопасности и защитной обуви).	
		Подрядчику необходимо перед началом работ обустроить места для приёма пищи, отдыха и для общих санитарно-гигиенических нужд (раздевалка, туалет, душевая).	Подрядная организация
		Разместить на объекте (строительной площадке) соответствующие указатели, информирующие рабочих об основных правилах и нормах, которые следует соблюдать.	Подрядная организация
		Для работы на объекте сотрудники Подрядчика должны пройти медосмотр и представить справки о состоянии здоровья.	Подрядная организация
		Необходимо обеспечить ежедневный замер температуры тела рабочих и при выявлении у рабочего повышенной температуры направить в поликлинику для уточнения диагноза. Запретить больным рабочим допуск к месту проведения строительно-ремонтных работ.	Подрядная организация
		Проведение инструктажа рабочих о технике безопасности при проведении работ. Согласно ГНиП РТ 12-03-2011 «Безопасность труда в строительстве».	Подрядная организация
		Подписание кодекса поведения работников подрядных организаций.	Подрядная организация
		Создать системы управления дорожным движением и провести обучение персонала - особенно, для доступа на участок работ и интенсивного автомобильного движения возле него. Обеспечить безопасные проходы и переходы для пешеходов там, где мешает движения транспорта.	Подрядная организация

		Отрегулировать рабочее время в соответствии с местным характером дорожного движения – например, избегать основной транспортной деятельности в часы пик или во время движения скота.	Подрядная организация
А. Общие ремонтно-восстановительные и/или строительные работы	Качество воздуха	<p>Летний период в районе Джалолитдини Балхи длительный и жаркий, осадки очень редки в это время года, поэтому наблюдается естественное повышенное запыление атмосферного воздуха.</p> <p>Учитывая, что при строительстве медицинского центра, может негативно влияться на качество атмосферного воздуха и здоровье населения</p> <p>Таким образом, для смягчения отрицательного влияния на качество атмосферного воздуха, необходимо предпринять следующие действия:</p> <ul style="list-style-type: none"> -запрещается сбрасывать строительные отходы через оконные проемы; -сжигать строительные отходы и другой мусор; - готовить еду на открытом огне; -подметать территорию и внутренние помещения строящего объекта с предварительным увлажнением поверхностей; -накрывать инертные материалы при длительном их хранении во избежание запыления; -накрывать кузов автомобилей при транспортировке инертных материалов и строительных отходов для предотвращения сдувания пыли; -при бурении/сносе стен необходимо предпринимать меры по гидр подавлению пыли (поливанием водой); -необходимо устанавливать пылеулавливающие экраны на участке проведения работ, связанных с интенсивным образованием пыли; 	Подрядная организация

		<p>-строительные отходы должны храниться на отведенной для этих целей площадке;</p> <p>-при установлении жаркой и сухой погоды необходимо производить увлажнение строительных отходов в месте их временного хранения для предотвращения пылеобразования;</p> <p>-не допускать попадание почвы и строительного мусора на окружающие территории (тротуары, дороги, арыки), чтобы минимизировать распространение пыли и загрязнений.</p> <p>-не допускать сжигание на участке работ сухостоя, опавших листьев.</p>	
	<p>Фауна и флора</p>	<p>В ходе реализации проекта, вырубка или пересадка деревьев не предусмотрено, но подрядной организации необходимо учитывать то что, в случае вырубки или пересадки деревьев подрядная организация в первую очередь должен уведомить специалиста эколога района. Эколог должен составлять соответствующий акт и фиксировать весь процесс, от вырубки до посадки деревьев. Подрядная организация несет ответственность за халатное отношение.</p> <p>По политике ВБ и экологическим стандартам РТ если дерево будет вырублено, то подрядная организация обязан посадить соответствующего дерево по соотношению один к трем и ухаживать за посаженным деревьями в течение одного года.</p> <p>Согласно действующей политике ВБ и экологическим стандартам РТ медицинские учреждение должны иметь благоустроенную территорию и выраженную зеленую зону.</p> <p>Цель благоустройства территории медицинских учреждений – это создание безопасного, комфортного</p>	<p>Подрядная организация</p>

		<p>пространства, в котором пациенты проводят свободное время. Озеленение участка помогает создать благоприятную среду в медицинских учреждениях. Высокие деревья дают тень, защищают людей от перегрева в жаркий сезон. Озелененные территории снижают уровень шума, насыщают воздух кислородом и влагой. Устойчивая экосистема на территории медицинских учреждений создает благоприятный для здоровья людей климат.</p>	
	Шум	<p>Ожидается незначительное повышение уровня шума при строительстве, транспортировке материалов, эксплуатации строительной техники, в частности, при раскопках, пневматическом бурении, работе строительных кранов, разгрузке инертных материалов необходимых для строительства (щебень, песок), досок и металла, а также погрузки строительных отходов. В этой связи повышенный шум при строительстве может принести неудобства жителям прилегающих домохозяйств. Поэтому необходимо проводить вышеперечисленные работы в дневное время с 9:00 до 17:00.</p> <p>Строго запрещается выбрасывать строительные отходы из оконных проемов для предотвращения возникновения шума и загрязнения прилегающей территории и атмосферного воздуха.</p> <p>Электропитание оборудования, освещения и других электроинструментов будет происходить из общих городских сетей электроснабжения. В этой связи использоваться электрогенераторы не будут. Однако при необходимости использования подобного оборудования необходимо согласовать время его эксплуатации с Правительством района, так как объект находится в</p>	<p>Подрядная организация Строй инспекция</p>

		райцентре не далеко от административного здания органа исполнительной власти района.	
	Качество воды	<p>В территории строительной площадки находятся зеленые полосы, для полива которых организована арычная система (лотки для отвода ливневых вод), а также система водоснабжения источником является централизованно. Система арычного полива заполняется водой только в сезон дождей. Таким образом, чтобы исключить засорение и поломку арыков, рекомендуется размещение площадки для временного хранения строительных отходов обустроить на расстоянии 0,5 метров от арыка. Необходимо предусмотреть, чтобы при подъезде грузового автотранспорта не были поломаны арыки. Тем не менее, при попадании строительных отходов в арычную сеть необходимо предпринимать их удаление на площадку временного хранения отходов.</p> <p>Во время строительных работ запрещается мойка автомашин и строительного оборудования на территории стройплощадке. Чистка автомашин и оборудования должна производиться только на автомойках.</p> <p>Запрещается на территории стройплощадке заправка ГСМ, замена масел, фильтров и другие ремонтные работы автотехники для предотвращения загрязнения поверхностных и подземных вод. Такие мероприятия должны производиться на станциях технического обслуживания. В случае непреднамеренной утечки ГСМ предпринять меры по их удалению. Если пролив ГСМ был произведен на оборудованные поверхности (асфальт, бетон), то необходимо использовать абсорбенты (песок, опилки, ветошь) для сбора пролива.</p>	<p>Подрядная организация</p> <p>Строй инспекция</p>

		<p>Загрязненные абсорбенты необходимо собрать и хранить в специальной емкости до их утилизации. При проливе ГСМ на почву необходимо до их полного просачивания лопатами вынуть загрязненный грунт и поместить его в емкость. Хранить до их утилизации.</p> <p>Также запрещается сбрасывать строительные отходы из оконных проемов первого этажа и выше для предотвращения разноса легких элементов и фракций строительных отходов и, как следствие, загрязнения почв.</p>	
	<p>Управление отходами</p>	<p>Площадку временного хранения неопасных строительных отходов необходимо организовать там, где будет безопасно и удобно для погрузки и вывоза их за территорию.</p> <p>Выбор места и площадь временного хранения неопасных строительных отходов необходимо согласовать с руководством и специалистом по АХЧ (административно-хозяйственной части).</p> <p>Все строительные отходы, которые образовались в ходе работ (металлические элементы, древесина, бумага и картон, провода) подрядчику необходимо складировать отдельно друг от друга для дальнейшей переработки или использования.</p> <p>Остальные строительные отходы, которые не могут быть использованы повторно или переработаны, должны собираться на специально отведенном месте. При этом крупногабаритные отходы должны быть поделены на части для удобства их хранения и погрузки в автотранспорт для транспортировки. Строительные отходы нельзя хаотично сваливать друг на друга. Строительные отходы должны собираться и храниться</p>	<p>Подрядная организация Строй инспекция НСИФТ</p>

		<p>только в пределах отведенной для этих целей площадки.</p> <p>Исключать во время строительства образование опасных жидких строительных отходов, которые при попадании в систему канализации могут привести к ее засору, поломке, химическому изменению бытовых сточных вод, которые приведут к нарушению работы городских очистных сооружений.</p> <p>Неопасные строительные жидкие отходы необходимо удалять в систему городской канализации. При этом, надо иметь в виду, что остатки бетонных растворов, которые не были использованы, нельзя сливать в городскую систему канализации. Их необходимо законсервировать и использовать позже, если это невозможно, то надо дать им застыть и размещать вместе с другими неопасными твердыми строительными отходами.</p> <p>На территории реализации подпроекта CSP-2А-53/1, канализация отсутствует.</p>	
В. Индивидуальная система отвода сточных вод с объекта	Качество воды	<p>Сточные воды от строительной площадки, отводятся после отчистки в дренажную сеть села Каджкамар. Так же для полива организовано арычная система для отвода серых стоков и ливневых вод.</p>	
С. Историческое (ие) здание(я)	Культурное наследие	<p>Отведенный участок под строительство не является культурно исторической ценностью.</p>	
Д. Отвод земельных участков	План/схема приобретения земельного участка	<p>В рамках реализации подпроекта CSP-2А-53/1 «Строительство медицинского центра в селе Кайхони, сельского джамоата Гулистон, района Джалолиддини Балхи» не предусмотрено приобретения земельного участка.</p>	



Схема участка территории медицинского центра

<p>Е. Токсичные материалы</p>	<p>Обращение с другими токсичными / опасными отходами</p>	<p>Токсичных/опасных материалов на территории строительной площадке не имеется.</p> <p>При этом, если в результате работ обнаружатся токсичные/опасные материалы (неповрежденные нерабочие ртутные градусники, тонометры, люминесцентные лампы), то необходимо провести следующие мероприятия:</p> <ul style="list-style-type: none"> -Уведомить заинтересованных сторон, специалиста по вопросам экологического и социального развития НСИФТ, предупредить рабочих об опасности воздействия паров ртути на здоровье человека. -Аккуратно, не повреждая оболочку прибора, переместить его в безопасное место, которое должно находиться в хорошо проветриваемом помещении. -Отметить место временного размещения ртутьсодержащих приборов предупреждающими 	<p>Подрядная организация НСИФТ</p>
-------------------------------	---	---	------------------------------------

		<p>знаками.</p> <p>-Временное хранение токсичных веществ должно быть организовано в герметичных контейнерах, на которых должна быть указана информация по обращению с такими веществами.</p> <p>При обнаружении поврежденных отходов, содержащих ртуть.</p> <p>-Вызвать территориальное подразделение МЧС.</p>	
	<p>Прямые или косвенные опасности</p>	<p>Для механизированного управления земляными работами необходимо проверить исправность машин, наличие ограждений и защитных устройств. Работы на неисправных машинах запрещаются. Во избежание травм члены механизированных бригад, обслуживающих краны и бульдозеры, должны знать и строго соблюдать все правила техники безопасности при эксплуатации соответствующих машин. Рабочие, обслуживающие машины, должны быть обеспечены инструкциями, включающими следующее: (а) Инструкции по контролю машины и уход за рабочим местом; (б) требования техники безопасности; (в) система наведения сигналов; (г) максимальные нагрузки и скорости машин; (д) Работник должен принять меры в случае аварии или неисправности машин.</p> <p>Также при проведения строительных работ, на строительной площадке для свободного продвижения рабочих бригад и заинтересованных сторон необходимо предпринять следующие действия:</p> <p>-Установить предупреждающие знаки, барьеры и перегородки, для обеспечения безопасного продвижения рабочих.</p> <p>-Обеспечить безопасные проходы и переходы для рабочих и ответственных лиц к строящимся зданиям.</p>	<p>Подрядная организация Стройинспекция НСИФТ</p>

		-Обеспечить безопасный и постоянный доступ к строящимся зданиям, где проводится наружные и внутреннее строительные-монтажные работы.	
Г. Безопасность дорожного движения и пешеходов	Управление связями с общественностью	<p>Подрядчик назначает одного своего сотрудника в качестве контактного лица, которое отвечает за связь с местным населением, а также за получение обращений/жалоб от местного населения. Ящик для жалоб и предложений находится на информационном стенде в Джамоате. Подрядчик будет еженедельно контролировать ящик с жалобами и предложениями, регистрировать в журнале и предпринимать меры по урегулированию жалоб.</p> <p>Подрядчик обязан проводить консультации с местными сообществами для урегулирования конфликтных ситуаций между заинтересованными сторонами, в том числе между работниками и местным населением.</p> <p>Подрядчик будет информировать близлежащее население о графиках ремонтно-строительных работ.</p> <p>Обеспечить Механизм рассмотрения жалоб для заинтересованных сторон и довести информацию до них.</p> <p>Во всех семинарах сообщество было проинформировано о механизме подачи предложений и жалоб. Жалобы можно подать:</p> <ul style="list-style-type: none"> • Прямым обращениям к сотрудникам регионального и головного офиса НСИФТ. • Написав письмо и сбросив в почтовый ящик находящееся на информационном стенде Джамоата. • Регистрировать все жалобы и предложения в журнал • Отправить на электронную почту НСИФТ: info_csp@nsift.tj 	

		<ul style="list-style-type: none"> • Телефон доверия центрального офиса НСИФТ в г. Душанбе:+992-2-21-87-53 (звонок можно осуществлять круглосуточно, разговор будет записываться); • Координатору проекта ППС НСИФТ: Маруфу Нажмиддинову. тел:+992-988-62-26-00. • Главному специалисту по экологическим и социальным мерам безопасности Насирджанову Фарходу. тел:+992-985-98-85-88. • Менеджеру представительства НСИФТ в городе Бохтар: Назарову Азамджону, тел.:+992-918-10-05-10. • Координатору по мобилизации сообщества НСИФТ в городе Бохтар: Бардиевой Гулджахону, тел:+992-918-71-08-08. 	
Г. Управление социальным риском	Управление трудовыми ресурсами	<p><u>Трудовые отношения</u>; Привлекаемые рабочие рассматриваются как рабочая сила подрядчика и связи с этим должны соблюдаться следующие требования:</p> <ul style="list-style-type: none"> -Детский труд (детей до 18 лет) для выполнения любых видов работ на объекте полностью запрещён; -Привлечение членов сообществ в качестве общественных работ в рамках хашаров запрещено; -Подрядчик подписывает с каждым рабочим договор, в котором будут прописаны их права и обязанности с соблюдением трудовых норм, то есть. <ul style="list-style-type: none"> • 8 часовой рабочий день, в случае превышения установленного времени учет внеурочного времени с соответствующей оплатой; • 40 часовая рабочая неделя; • 1 час на обед; -Подрядчик ознакомит и подписывает с каждым рабочим кодекс поведения, соответствующий международной практике, и должен строго следовать 	Подрядная организация НСИФТ

		<p>ему, вплоть до увольнения рабочих и взимания соразмерных финансовых штрафов: образец кодекса поведения будет вставлен в <i>(Приложение)</i></p> <p>-Повышать осведомленность рабочих об общих принципах управления связями с местным населением:</p> <p>-Организовать доступ рабочих к туалетам и зонам для мытья рук, которые должны быть обеспечены горячей и холодной водой, мылом и сушилкой для рук в достаточном объеме.</p> <p>- Разработать систему рассмотрения жалоб от рабочих.</p> <p><u>Условия проживания</u>; С учетом того, что плановые работы носят краткосрочный характер, то неквалифицированных рабочих по возможности необходимо привлекать из местных сообществ, а для выполнения нетяжелой работы привлекать женщин. Если к выполнению работ будут привлекаться местные рабочие, то отпадает необходимость в предоставлении рабочим мест временного проживания, а обеспечения их адекватными условиями (кухней, душевыми, туалетом и т.д.) необходимо.</p> <p>Если к выполнению работ будут привлекаться рабочие из других регионов или городов и сел, не имеющие в месте проведения ремонтных работ своего жилья, то Подрядная организация должна обеспечить их жильем. Жилье должно быть обеспечено следующими условиями:</p> <ul style="list-style-type: none"> • Спальными комнатами с кроватями; • Кухней с возможностью готовить еду, хранить продукты; • Санитарными условиями (душ или баня, туалет, место, где можно стирать одежду); • В холодное время года – электрообогревателем; 	
	<p>Требования к охране здоровья и безопасности</p>	<p><u>Охрана здоровья</u>;</p> <p>-На строительной площадке необходимо иметь медицинскую аптечку для оказания первой помощи для лиц, получивших производственную травму.</p>	<p>Подрядная организация НСИФТ</p>

	работников	<p>-Ежедневно измерять температуру работников перед началом работ на строительной площадке.</p> <p>-Проведение регулярных мероприятий со всеми работниками на строительной площадке относительно соблюдения требований по предотвращению COVID-19; <u>Безопасность работников</u>; -Проводить инструктаж по технике безопасности перед началом каждого вида работ и регулярно проверять соблюдение техники безопасности.</p> <p>-Обеспечить спецодеждой (маски, перчатки и защитные очки, для ремонтных работ также каски и защитная обувь), средствами индивидуальной защиты, инструментами, материалами;</p> <ul style="list-style-type: none"> • Обеспечить необходимым оборудованием для выполнения высотных работ (строительные леса, временные ограждения, страховочные ремни и канаты и т.д.) 	
--	------------	---	--

ЧАСТЬ D: ПЛАН МОНИТОРИНГА

Тип деятельности	Что за параметр подлежит мониторингу?	Где будет проводиться мониторинг параметра?	Каким образом будет проводиться мониторинг параметра?	Когда (Определите частоту / или непрерывность ?)	Зачем (проводится мониторинг данного параметра?)	Кто (несёт ответственность за мониторинг?)
ЭТАП ПРОЕКТИРОВАНИЯ						
Выделения земельного участка	Соответствие приобретения земли требованиям ОПП	На местах, где расположен земельный участок	Визуальное наблюдение земельного участка путём проведения скрининга, консультации с окружающим сообществом, проверка	До начала проектирования	Предотвращение недобровольного приобретения земли и во избежание переселения	НСИФТ – Специалист по экологическому и социальному развитию

			сертификата землепользовате ля.			
Составления технического задания на проектирование	Сбор исходных данных для составления технического задания	На местах и в офисе	Верификация документов	До начала проектирования	Обеспечить технический порядок при проектирования	НСИФТ – Специалист по экологическому и социальному развитию
Разработка ПСД	Соответствия ПСД согласно техническим заданиям Включение экологических требований в проектную документацию и ВОР	На местах и в офисе	Верификация документов	Регулярно в период разработке ПСД	Для качественной разработки ПСД и соблюдения технического задания	Правительства района- отдел архитектуры и землепользования
Проведения экологической экспертизы	Соответствия подпроекта к экологическим требованиям по охране окружающей среды	В офисе	Верификация документов	1 раз	Для соблюдения требования по охране окружающей среды	НСИФТ – Региональный офис
Проведения Государственной экспертизы	Соответствия ПСД Государственным требованиям	За рабочим столом (в офисе) и при необходимости на местах	Верификация документов	1 раз	Для соответствия ПСД Государственным требованиям	Проектная организация
Информированность близлежащего сообщества	информирование общественности о проведении работ посредством встречи с общественностью и (или) размещения объявлений в местах общего доступа.	В ближайших джамоатах и домохозяйств	Наблюдение, проверка установленных вывесок, протоколов общественных собраний, опрос населения или домохозяйств,	1 раз до начало работ	Обеспечение информированности населения	НСИФТ – Региональный офис
Наличие механизма жалоб	Наличие КРЖ (комитет по рассмотрению жалоб)	В джамоате	Проверка документов о формировании	1 раз до начало работ	Обеспечение функционирования механизма	НСИФТ – Специалист по экологическому и

			<p>комитета по рассмотрению жалоб.</p> <p>Наличие информационных табло с указанием контактов членов данного комитета, регистрационная книга жалоб.</p>		рассмотрения жалоб	социальному развитию
ЭТАП СТРОИТЕЛЬСТВА						
Поставка строительных материалов	Закупка строительных материалов в у лицензированного поставщика	В офисе или на складе поставщика	Верификация документов.	При заключении договоров поставки	Обеспечить технический порядок объекта и его безопасность для охраны здоровья человека.	НСИФТ - Специалисты по закупкам, по вопросам экологического и социального развития и по техническому надзору
<p>Перевозка строительных материалов и отходов</p> <p>Передвижение строительной техники</p>	<p>Техническое состояние транспортных средств и оборудования;</p> <p>-Защита грузовых автомобилей при помощи чехла;</p> <p>-Соблюдение установленных часов и маршрутов перевозки</p>	<p>-Строительная площадка;</p> <p>-Маршруты транспортировки строительных материалов и отходов</p>	Автомобили будут направлены на станцию технического осмотра	1 раз до начала работ	Для предотвращения утечек ГСМ, загрязнения атм. воздуха повышенной концентрации загрязняющих веществ в отходящих газах, уменьшения пыления при перевозке отходов с кузова и грунтовых дорог, снижения риска автомобильных аварий, снижения количества шума	НСИФТ - Специалист по вопросам экологического и социального развития и Специалист по техническому надзору

Движение строительной техники	Выбор маршрута доставки материалов и вывоза отходов Соблюдение установленных часов и маршрутов перевозки	На маршруте	Обследование маршрута	На постоянной основе Внезапные проверки в рабочее и нерабочее время	Для снижения воздействия шума на местное население, снижения интенсивности пыления при перевозке отходов с кузова и грунтовых дорог, выбора наикратчайшей дороги до места назначения, снижения риска автомобильных аварий.	НСИФТ - Специалист по вопросам экологического и социального развития и Специалист по техническому надзору
Техническое обслуживание строительной техники	Мойка автомобилей и строительной техники на специальных автомойках Ремонт автомобилей и строительной техники на СТО. Заправка или смазка строительного оборудования на пунктах замены масла технического осмотра	Строительная площадка	Инспекция деятельности	Во время эксплуатации автотехники и оборудования	Избегать загрязнения воды и почвы нефтепродуктами при мойке и замене/доливке ГСМ Своевременно локализовать и уменьшить ожидаемый ущерб в случае пожара Снижение шума при ремонте техники	НСИФТ - Специалист по закупкам, Специалист по вопросам экологического и социального развития и Специалист по мониторингу и оценке проекта.
Образование строительных отходов	Временное хранение строительных отходов в специально отведенных местах. Сортировка и отдельное хранение опасных отходов от неопасных	Строительная площадка	Инспекция деятельности. Подрядчик должен обеспечить, чтобы специалист СЭП проводил регулярные тренинги с рабочими по надлежащему разделению отходов, в частности по обращению с опасными строительными	Периодически во время строительства и после его завершения	Предотвращать загрязнение почвы, поверхностных и подземных вод Сокращение объемов опасных отходов Увеличение объемов перерабатываемых отходов	Подрядчик -Прораб, НСИФТ - Специалист по вопросам экологического и социального развития, Специалист по техническому надзору; и Специалист по мониторингу и оценке проекта.

			отходами; и вести регистрационные журналы для управления отходами			
	Своевременное удаление отходов в официально обозначенные места	Место утилизации отходов	Инспекция деятельности	Периодически во время строительства и после его завершения	Избегать несчастных случаев на строительной площадке из-за разбросанных фрагментов строительных материалов и мусора Сохранять эстетический вид строительной площадки и ее окрестностей Защита почвы, поверхностных вод, атмосферного воздуха при временном хранении отходов	Подрядчик -Прораб, НСИФТ - Специалист по вопросам экологического и социального развития, Специалист по техническому надзору; и Специалист по мониторингу и оценке проекта.
Производство бытовых отходов	Размещение контейнеров для сбора отходов Договор на оказание услуг по вывозу и размещению бытовых отходов с муниципальным предприятием	Строительная площадка	Визуальное наблюдение	Общий срок ремонтных работ	Предотвратить загрязнение почвы и воды бытовыми отходами	Подрядчик -Прораб, НСИФТ - Специалисты по вопросам экологического и социального развития, по техническому надзору; и мониторингу и оценке проекта.
Реконструкция и благоустройство строительной площадки	Заключительная уборка территории	Строительная площадка	Инспекция деятельности	Период завершения строительства	Снизить потерю эстетической ценности ландшафта из-за строительных работ Защита окружающей среды	Подрядчик -Прораб, НСИФТ - Специалисты по вопросам экологического и социального развития и по техническому надзору.
Здоровье и	Обеспечение строителей	Строительная	Инспекция	Общий период	Уменьшить вероятность	Подрядчик -Прораб,

безопасность работников	рабочей одеждой и СИЗ; Строгое соблюдение правил эксплуатации строительной техники и использования СИЗ; Строгое соблюдение национальных правил проведения строительных работ; Наличие основных средств пожаротушения; Наличие записей об инструктаже и обучении технике безопасности. труда	площадка	деятельности. Специалист СЭП Подрядчика должен проводить регулярные тренинги по технике безопасности для рабочих и вести журналы учета таких тренингов с соответствующим и темами, применяемыми во время строительных работ.	работ	травм и несчастных случаев для строителей, снижение риска заражения COVID	НСИФТ - Специалист по вопросам экологического и социального развития и Специалист по техническому надзору и Специалист по Закупкам
Здоровье и безопасность сообщества	Организация безопасности при проведении работ по периметру объекта, прилегающих территорий, наличие необходимых ограждений, знаков и информационных стендов Уведомление общественности о проведении работ посредством размещения надлежащих оповещений в СМИ и (или) размещения объявлений в местах общего доступа (в том числе, на участке работ), и прилегающих территориях	Участок выполнения работ, подъездные пути до строительной площадки, близлежащие домохозяйства	Визуальное наблюдение путём проведения скрининга, консультации с окружающим сообществом	До начала проектирования и в период выполнения работ	Для соблюдения требования по охране окружающей среды Обеспечить технический порядок объекта и его безопасность для охраны здоровья и негативного влияния на сообщество.	-Администрация медицинского центра НСИФТ - СпоООС НСИФТ - Специалист по техническому надзору; Государственный Центр санитарного эпидемиологического надзора;
Трудовые отношения	Наличие письменных контрактов Не применение детского	Офис подрядчика Строительная площадка	Инспекция деятельности	Общий период работ	Предотвратить нарушения прав сотрудников	Подрядчик -главный инженер, НСИФТ-Специалисты

	труда Отсутствие сексуального домогательства МРЖ для работников					по вопросам экологического и социального развития, по тех/ надзору и по Закупкам
Связь с общественность.	Наличие жалоб и предложений	В системе МОС	Через МОС, Прямым обращениям к сотрудникам регионального и головного офиса НСИФТ. Написав письмо и сбросив в почтовый ящик находящееся на информационно м стенде Джамоата. Отправить на электронную почту НСИФТ: info_csp@nsift.tj Телефон доверия центрального офиса НСИФТ в г. Душанбе: +992-2-21-87-53 (звонок можно осуществлять круглосуточно, разговор будет записываться); Главному специалисту по экологическим и	Общий период работ	Для приёма предложений, жалоб	НСИФТ - Специалист МОС;

			<p>социальным мерам безопасности Насирджанову Фарходу. тел:+992-985-98-85-88.</p> <p>Менеджеру представительства НСИФТ в городе Бохтар: Назарову Азамджону, тел.:+992-918-10-05-10.</p> <p>Координатору по мобилизации сообщества НСИФТ в городе Бохтар: Бардиевой Гулджахону, тел:+992-918-71-08-08.</p>			
--	--	--	---	--	--	--

ЭТАП ЭКСПЛУАТАЦИИ

Обращение с бытовыми отходами	Наличие подходящего типа и количества мусорных баков для бытовых отходов; Своевременный вывоз бытовых отходов с территории медицинского дома на основе договора об оказании услуг по вывозу и размещению отходов	Помещения медицинского центра	Осмотр помещений медицинского центра; Проверка наличия и действительности договора на вывоз и размещение отходов с муниципальным предприятием	Общий срок эксплуатации объекта	Поддержание хороших санитарных условий в медицинском центре; Ограничение загрязнения почвы, поверхностных и подземных вод	Администрация медицинского центра; Государственный Центр санитарного эпидемиологического надзора;
-------------------------------	---	-------------------------------	--	---------------------------------	--	--

Обращение с медицинскими отходами	Порядок утилизации и обеззараживание медицинских отходов	Непосредственно в медицинском учреждении	Проверка разрешительных документов и осведомленность медперсонала	регулярно	Поддержание хороших санитарных условий и исполнения требований системы здравоохранения;	Государственный Центр санитарного эпидемиологического надзора
Готовность к чрезвычайным ситуациям	Наличие системы пожарной сигнализации и локализации пожара, а также аварийных резервных систем для электроснабжения и водоснабжения Наличие плана реагирования на ЧС	Помещения медицинского центра	Периодические проверки. В рамках Плана реагирования на ЧС ежемесячные проверки пожарной безопасности должны проводиться специалистом СЭП для обеспечения надлежащего оснащения пожарных станций и сохранения полностью заряженных, хорошо смонтированных и работоспособных огнетушителей	Общий срок эксплуатации объекта	Снизить риски для персонала медицинского дома; Избегать сбоев в предоставлении коммунальных услуг в медицинском центре	Администрация медицинского центра, Ответственный по ГО и ЧС;

Составил:

Главный специалист по экологическим и социальным мерам безопасности ППС НСИФТ

Алматов Алишер

Приложение: Подтверждающий документ – Решения Правительства района
Джалолиддини Балхи



ҶУМҲУРИИ ТОҶИКИСТОН
ВИЛОЯТИ ХАТЛОН
РАИСИ НОҲИЯИ
ҶАЛОЛИДДИНИ БАЛҲӢ
ҚАРОР

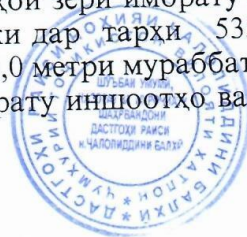
Аз « 16 » декабри соли 2021 № 1459 шаҳраки Балх

Дар бораи додани қитъаи замин барои сохтмони
маркази саломатӣ ба сокинони деҳаи Кайхонӣ
Ҷамоати шаҳраки Гулистон

Дар асоси моддаҳои 3, 7, 11, 17, 22, 26, 30 Кодекси замини
Ҷумҳурии Тоҷикистон, моддаҳои 15, 17, 56, 63, 66 Кодекси шаҳрсозии
Ҷумҳурии Тоҷикистон, мақтуби раиси Ҷамоати шаҳраки Гулистон аз 1
июли соли 2021, №220, дархости маъмурияти Кӯмаки аввалияи тиббию
санитарии ноҳияи Ҷалолиддини Балхӣ аз 4 ноябри соли 2021, №756,
пешниҳоди раиси Ҷамоати шаҳраки Гулистон аз 7 декабри соли 2021,
№360 «Оид ба додани розигӣ барои ҷудо намудани қитъаи замин бо
мақсади сохтмони маркази саломатӣ», санади комиссияи ноҳиявӣ аз 17
ноябри соли 2021 «Оид ба интиҳоби қитъаи замин», пешниҳоди
қумитаи идораи замини ноҳия аз 7 декабри соли 2021, №715 «Дар
бораи додани қитъаи замин барои сохтмони маркази саломатӣ ба
сокинони Ҷамоати шаҳраки Гулистон» ва мутобиқи моддаҳои 19, 20-и
Қонуни конститутсионии Ҷумҳурии Тоҷикистон «Дар бораи мақомоти
маҳаллии ҳокимияти давлатӣ»

ҚАРОР МЕКУНАМ:

1. Санади комиссияи ноҳиявӣ аз 17 ноябри соли 2021 «Оид ба
интиҳоби қитъаи замин» ба инобат гирифта шавад (замима мегардад).
2. Ба шабакаи муассисаҳои Кӯмаки аввалияи тиббию санитарии
ноҳияи Ҷалолиддини Балхӣ барои сохтмони маркази саломатӣ, воқеъ
дар ҳудуди деҳаи Кайхонӣ аз ҳисоби заминҳои зери иморату иншоотҳо
ва майдонҳои Ҷамоати шаҳраки Гулистон, ки дар тарҳи 535 чойгир
аст, қитъаи замин дар майдони умумии 1200,0 метри мураббаъ, аз ҷумла
1200,0 метри мураббаъ заминҳои зери иморату иншоотҳо ва майдонҳо
ба истифодаи бемӯҳлат дода шавад.



3. Роҳбари шабакаи муассисаҳои Кӯмаки аввалияи тиббию санитарии ноҳияи Ҷалололиддини Балхӣ вазифадор карда шавад, ки сохтмони маркази саломатиро аз рӯи лоиҳаи тасдиқ намудаи бахши меъморӣ ва шаҳрсозии мақомоти иҷроияи ҳокимияти давлатии ноҳия амалӣ намояд.

4. Корхонаи давлатии фаръии «Бақайдгирии молу мулки ғайриманқул»-и ноҳия вазифадор карда шавад, ки тибқи банди 2-и қарори мазкур ҳуқуқи истифодаи қитъаи заминро мувофиқи тартиботи муқарраршуда ба қайди давлатӣ гирад.

5. Кумитаи идораи замини ноҳия вазифадор карда шавад, ки вобаста ба ин дар китоби ҳисоббаробаркунии замини ноҳия тағйироту иловаҳо ворид намояд.

6. Раиси Ҷамоати шаҳраки Гулистон вазифадор карда шавад, ки сохтмони маркази саломатиро дар китоби хоҷагидорӣ ҷамоат ба қайд гирад.

7. Назорати иҷро қарори мазкур ба зиммаи муовини соҳавии раиси ноҳия гузошта шавад.

Раиси
ноҳияи Ҷалололиддини Балхӣ

Убайдуллои Файзулло

Фиристода шавад : мақомоти иҷроияи ҳокимияти давлатии вилояти Хатлон, прокуратураи ноҳия, муовини соҳавии раиси ноҳия, бахши меъморӣ ва шаҳрсозии мақомоти иҷроияи ҳокимияти давлатии ноҳия, кумитаи идораи замини ноҳия, нозироти андоз, шабакаи муассисаҳои Кӯмаки аввалияи тиббию санитарии ноҳияи Ҷалололиддини Балхӣ, Ҷамоати шаҳраки Гулистон ва парвандаи қорӣ.

Иҷро кард: М. Холзода





ҶУМҲУРИИ ТОҶИКИСТОН
ВИЛОЯТИ ХАТЛОН
РАИСИ НОҲИЯИ ҶАЛОЛИДДИНИ БАЛҲӢ

735200, ноҳияи Ҷалолiddини Балхӣ, шаҳраки Балх, кӯчаи Туғаланг 6,
Тел: +992 3247 4-33-55, 4-28-09, факс 4-44-55, сомонӣ расмӣ: balkhi.tj

№ 1/324 аз « 8 » декабр соли 2021

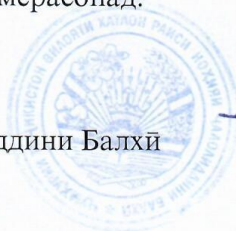
Ба Директори иҷроияи Бунёди
миллии иҷтимоии маблағгузории
Тоҷикистон мухтарам
Сиддиқзода Ш. М.

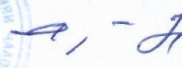
Мақомоти иҷроияи ҳокимияти давлатии ноҳияи Ҷалолiddини Балхӣ бо каломи эҳтиром ва арзи сипос миннатдории худро аз дастгириҳои пайвастаи Бунёди миллии иҷтимоии маблағгузории Тоҷикистон ҷиҳати рушди иншоотҳои соҳаи иҷтимоию иқтисодии ноҳия баён менамояд.

Ҳамзамон аз ташаббуси пешгирифтаи Бунёди миллии иҷтимоии маблағгузории Тоҷикистон ҷиҳати амалисозии лоиҳаи CSP – 2A53/1 «Соҳтмони маркази саломатӣ дар деҳаи Кайҳонии Ҷамоати шаҳраки Гулистони ноҳияи Ҷалолiddини Балхӣ», ки дар лоиҳаи CASA -1000 Лоиҳаи дастгирии ҷомеа» татбиқ карда мешавад, миннатдории худро баён намуда, барои дар амал татбиқ намудани лоиҳаи мазкур розигӣ медиҳад.

Мақомоти иҷроияи ҳокимияти давлатии ноҳияи Ҷалолiddини Балхӣ баҳри амалӣ гардидани лоиҳаи мазкур ҳаматарафа мусоидат намуда, кумаки амалии худро мерасонад.

Бо эҳтиром,
Раиси ноҳияи Ҷалолiddини Балхӣ



 Убайдуллои Файзулло



ҶУМҲУРИИ ТОҶИКИСТОН
ВИЛОЯТИ ХАТЛОН
НОҲИЯИ ҶАЛОЛИДДИНИ БАЛҲИ
РАИСИ ҶАМОАТИ ШАҲРАКИ ГУЛИСТОН

аз «03» 12 соли 2021 № 358

Ба Директори иҷроияи
Бунёди миллии иҷтимоии
маблағузоии Тоҷикистон
Сиддикзода Ш.М

ХУЛОСА

Ҷамоати шаҳраки Гулистон-и ноҳияи Ҷалолиддини Балҳи аз ташаббуси пешгирифтаи Бунёди миллии иҷтимоии маблағузоии Тоҷикистон чиҳати амалисозии лоиҳаи «Сохтмони маркази саломатӣ дар деҳаи Кайҳонӣ, ҷамоати шаҳраки Гулистон н. Ҷалолиддини Балҳи», ки дар доираи «CASA-1000 Лоиҳаи дастгрии ҷомеа» татбиқ карда мешавад, миннатдории худро баён намуда, баҳри татбиқи он розигии худро медиҳад.

Ба маълумоти Шумо мерасонем, ки барои сохтмони маркази саломатӣ аз тарафи ҷамоати шаҳраки Гулистон ягон монеа нест. Ҷамзамон баҳри татбиқи лоиҳаи мазкур ҳаматарафа мусоидат намуда, кӯмаки амалии хешро мерасонем.

Раиси ҷамоати
ноҳияи Ҷалолид



Раҳимова Д



ВАЗОРАТИ ТАНДУРУСТӢ ВА ХИФЗИ ИЧТИМОИИ АҲОЛИИ ҶУМҲУРИИ
ТОҶИКИСТОН РАӢСАТИ ТАНДУРУСТӢИ ВИЛОЯТИ ХАТЛОН
КУМАКИ АВВАЛИЯИ ТИББИЮ САНИТАРИИ НОҲИЯИ ЧАЛОЛИДДИНИ БАЛҲӢ
н. Ч.Балхӣ, Ч.ш.Балх.кӯчаи Сино-1, тел:(3247) 4-40-55; факс: (3247) 4-40-55

№ 849 аз « 16 » 12 соли 2021

Ба Директори иҷроияи
Бунёди миллии иҷтимоии
маблағгузории Тоҷикистон
мухтарам Сиддикзода Ш.М

Маъмурияти Кӯмаки аввалияи тиббию санитарии ноҳияи Чалолиддини Балхӣ аз ташаббуси пешгирифтаи Бунёди миллии иҷтимоии маблағгузории Тоҷикистон чихати амалисозии лоиҳаи «Соҳтмони бинои маркази саломатии деҳотӣ, дар деҳаи Кайхонӣ, воқеъ дар Ҷамоати шаҳраки Гулистони ноҳияи Чалолиддини Балхӣ», ки дар доираи «CASA-1000 Лоиҳаи дастгирии ҷомеа» татбиқ карда мешавад, миннатдории худро баён намуда, ҳамачониба баҳри амалӣ намудани лоиҳаи мазкур дастгирӣ менамояд.

Ба маълумоти Шумо мерасонад, ки пас аз ба анҷом расидани соҳтмони маркази саломатии деҳотӣ, муассисаи тиббии мазкурро пурра ба тавозуни ШМКАТС-и ноҳияи Чалолиддини Балхӣ дохил намуда, аз тарафи роҳбарияти муассиса ҳайати кормандони тиббӣ ва гайритиббиро бо басти вазифаҳои корӣ таъмин менамояд.

Роҳбари ШМКАТС-и
ноҳияи Чалолиддини Балхӣ



Холов А.М

ҶУМҲУРИИ ТОҶИКИСТОН

ҶАМОАТИ ШАҲРАКИ
"ГУЛИСТОН"-И
НОҲИЯИ ҶАЛОЛИДДИНИ БАЛҲИ
ВИЛОЯТИ ХАТЛОН

Вор/Сод.№ 357

№ 05 - 12 с.20

Ба Директори иҷроияи
Бунёди миллии иҷтимоии
маблағгузоеи Тоҷикистон
Сиддиқзода Ш.М

МАЪЛУМОТНОМА

Ҷамоати шаҳраки Гулистон-и ноҳияи Ҷалолӣддини Балхӣ вилояти
Хатлон соли 1964 ташкил шудааст. Ҷамоати мо ҳамагӣ 9
деҳа дорад ва шумораи умумии аҳолии ҷамоат 28414 нафар мебошад.

Деҳаи Қабзӯи маълумотҳои зеринро дорад мебошад:

1. Шумораи умумии аҳоли	<u>3620</u>
2. Аз он ҷумла, мардон аз 18-сола боло	<u>1014</u>
3. Занон, аз 18-сола боло	<u>1141</u>
4. Кӯдакони то 18-сола	<u>1737</u>
5. Аз он ҷумла, то 14-сола	<u>1465</u>
6. Шумораи умумии хоҷагиҳои деҳа:	<u>503</u>

Табақаи ниёзманди аҳоли:

1. Занон	<u>58</u>
2. Кӯдакон	<u>124</u>
3. Бехонаҳо	<u>47</u>
4. Муҳоҷирон	<u>289</u>
5. Гурезаҳо	<u>-</u>
6. Шумораи аҳолие, ки як саробон доранд	<u>-</u>
7. Шумораи аҳолие, ки дар оилаҳои серфарзанданд (3. аз 4-то)	<u>140</u>
8. Маъҷубон	<u>14</u>
9. Одамони яккаву	<u>-</u>

Раиси ҷамоати шаҳраки
ноҳияи Ҷалолӣддини Балхӣ



(Handwritten signature)

Раҳимова Д



ВАЗОРАТИ ТАНДУРУСТӢ ВА ҲИФЗИ ИҶТИМОИИ АҲОЛИИ ҶУМҲУРИИ
ТОҶИКИСТОН РАӢСАТИ ТАНДУРУСТИИ ВИЛОЯТИ ХАТЛОН
КӢМАКИ АВВАЛИЯИ ТИББИЮ САНИТАРИИ НОҲИЯИ ҶАЛОЛИДДИНИ БАЛҲӢ
н. Ҷ. Балхӣ, Ҷ. ш. Балх, кӯчаи Сино-1, тел: (3247) 4-40-55; факс: (3247) 4-40-55

№ 766 аз « 09 » 11 соли 2021

Ба Директори иҷроияи
Бунёди миллии иҷтимоии
маблағгузории Тоҷикистон
мухтарам Сиддикзода Ш.М

Маъмурияти Кӯмаки аввалияи тиббию санитарии ноҳияи Ҷалолiddини Балхӣ аз ташаббуси пешгирифтаи Бунёди миллии иҷтимоии маблағгузории Тоҷикистон чихати амалисозии лоиҳаи «Соҳтмони бинои маркази саломатии деҳотӣ, дар деҳаи Кайхонӣ, воқеъ дар Ҷамоати шаҳраки Гулистони ноҳияи Ҷалолiddини Балхӣ», ки дар доираи «CASA-1000 Лоиҳаи дастгирии ҷомеа» татбиқ карда мешавад, миннатдории худро баён намуда, ҳамачониба баҳри амалӣ намудани лоиҳаи мазкур дастгирӣ менамояд.

Ба маълумоти Шумо мерасонад, ки барои соҳтмони маркази саломатии деҳотӣ аз тарафи маъмурияти Кӯмаки аввалияи тиббию санитарии ноҳия ягон монета нест. Ҳамзамон баҳри татбиқи лоиҳаи мазкур ҳаматафа мусоидат намуда, кӯмаки амалии хешро мерасонад.

Роҳбари ШМКАТС-и
ноҳияи Ҷалолiddини Балхӣ



Холов А.М

1. Контрольный перечень предварительной социальной проверки

РҶӮҲАТИ НАЗОРАТИ ПЕШАКИ САНӢИДАШУДАИ ҲИҶЗИ ИҶТИМОИ (ОМУӢИШ)

Номи лоиҳа: Зерлоиҳаи CSP-2A-53/1 «Соҳтмони маркази саломатӣ дар деҳаи Кайҳонӣ, ҷамоати шаҳраки Гулистон, ноҳияи Ҷалололиддини Балхӣ».

Рӯз/вакти сафар: _03.03.2022_ деҳаи Кайҳонӣ, ҷм. ш. Гулистон, н. Ҷалололиддини Балхӣ
Иштирокчиён:

Сармутахассис оид ба ҷораҳои экологӣ-иҷтимоӣ; Носирҷонов Фарҳод

Сармутахассис оид ба рушди нуруи худидоракунии маҳаллӣ: Алматов Алишер

Менечери намояндагии БМИМТ дар ш. Бохтар: Назаров Азам

Ҳамоҳангсози минтақаи оид ба рушди ҷомеаи намояндагии БМИМТ дар ш. Бохтар: Бердиева Гулҷаҳон

№	Ҷавоб	Ҳа	Не	Эзоҳҳо
1	Хариди замин, биноҳо (истикоматӣ ва тичоратӣ)		Не	Қитъаи замини барои соҳтмони маркази саломатӣ тибқи Қарори Ҳукумати ноҳияи Ҷ. Балхӣ аз 16.12.2021, №1459 (Шаҳодатнома дар бораи бақайдгирини давлатӣ аз 22 декабри соли 2021, №3977 барои 1200.00 м.кв. бо рақами кадастри37-007-000581) №0365663
2	Хариди тичорат ё тавсеа, ки ҳангоми вайронкуниҳо / кӯчидани манзилҳо, иҷорагирон, доронҳои корбарони ғайрирасмӣ амалӣ карда мешаванд		Не	Қитъаи замини барои соҳтмон холи мебошад
3	Хариди замин, ки боиси аз даст рафтани доронҳои ашхоси алоҳида ё ҷомеа / гурӯҳҳои мушаххас, алахусус ақаллиятҳои этникӣ мегардад: Захираҳои табиӣ <input type="checkbox"/> Мухити зисти анъанавӣ <input type="checkbox"/> Ҷавобҳои табиӣ анъанавӣ <input type="checkbox"/> Иншооти коммуналӣ		Не	Истифодабарии қитъаи замин боиси аз даст рафтани доронҳои ашхоси алоҳида ё ҷомеа ва захираҳои табиӣ, аз он ҷумла, муҳити зисти анъанавӣ, ҷавобҳои табиӣ анъанавӣ, иншооти коммуналӣ намешавад.
4	Хариди/ ё тавсеаи тичорате, ки метавонад ҳавфро зиёд ва афзоиш диҳад: 1. Вайрон кардани кодекси меҳнат ва қонунҳо, аз ҷумла истифодаи меҳнати кӯдакон 2 Таъкиби гурӯҳҳои ақаллиятҳои қавмӣ дар ин минтақаи лоиҳа (марбут ба шахсият, шайну эътибор ва шароити зиндагии онҳо дар системаи таъминоти ҳаёт, хувияти фарҳангӣ) 3. Қочоқи одамон		Не	Дар соҳтмон меҳнати кӯдакони то 18-сола истифода намешавад, чунки қонун иҷозат намедиҳад аз ҷумла Конвенсияҳо: • Шаклҳои бадтарин дар бораи меҳнати кӯдакон (2005); • Конвенсияи бекоркунии меҳнати маҷбурӣ (1999);
5	Оё хариди замин бо истифода аз қонунҳои ҳуқуқи давлат ба амволи сурат мегирад?		Не	Дар сурати зарурати хариди замин тибқи муқаррароти қонун амали карда мешавад.
6	Бинобар хариди замин, манзил ба заминҳои истиқоматӣ талафоти доимӣ ё муваққатӣ хоҳад дошт?		Не	Хариди замин аз шаҳрвандон ба нақша гирифта нашудааст.
7	Бинобар азхудкунии замин талафоти доимӣ ё муваққатии доронҳои кишоварзӣ ва дигар молкияти истеҳсолӣ вуҷуд дорад?		Не	Талафоти моддӣ ба назар гирифта нашудааст, чунки ба заминҳои кишоварзӣ ва хусуси дастраси надоранд.

8	Талафот дар зироатхо, дарахтон ва воситаҳои асосӣ аз ҳисоби азхудкунии заминҳо ҳоҳад буд?	Не	Талафот аз ҳисоби маҳсулотҳои кишоварзи намешавад, чунки ба заминҳои кишоварзӣ таъсир расонида намешавад.
9	Оё талафоти доимӣ ё муваккати тижорат вучуд дорад?	Не	Дар замини ҷудоғашта ягон шахс тижорат ташкил накардааст.
10	Оё бинобар хариди замин, манбаҳои даромад ва воситаҳои зиндагӣ доимӣ ё муваккати гум мешаванд?	Не	Агар замин аз шаҳрвандон харидори гардад манбаҳои даромад гум мешавад.
11	Агар замин ё моликияти хусусӣ тавассути принципи харидори манфиатдор ва фурӯшандаи манфиатдор ба даст оварда шавад, оё ин ба кӯчонидани доимӣ ё муваккати ё кӯчидани соқинон оварда мерасонад?	Не	Дар сурати даҳолати миёнаравҳо ба кӯчонидани маҷбури оварда мерасонад.
12	Агар замин ё моликияти хусусӣ тавассути гуфтушунид ё тавассути принципи харидори манфиатдор ва фурӯшандаи манфиатдор ба даст оварда шавад, ин ба кӯчонидани доимӣ ё муваккати ё ҷойивазкунии истифодабарандагони ғайрирасми замин (шаҳсони бидуни ҳуқуқи қонунӣ ба замин) ё ашхосе, ки худсарона азхудкунии замин, оварда мерасонад?	Не	Замин бо таври ғайрирасмӣ аз истифодабаранда зуран гирифта намешавад, агар ин замин ғасбшуда ё муваккати истифодашаванда бошад. Ин яке аз талаботҳои асосии Бонки Умумиҷаҳонӣ мебошад.
13	Оё лоиҳа ягон маҳдудияти доимӣ ё муваккати оид ба истифодаи замин ё дастрасӣ ба боғҳо ё минтақаҳои муҳофизатшавандаро дар бар мегирад ва ба ин васила мардум ё ягон ҷомеаҳо маҷбур мекунанд, ки дастрасӣ ба сарватҳои табиӣ, манзилҳои анъанавӣ, заминҳои коммуналӣ ё объектҳои аз даст диҳад?	Не	Лоиҳа бинобар доштани шаҳодатномаи истифодаи ҳуқуқи замин ба минтақаҳои муҳофизатшавандаро маҳдуд накарда, ба сарватҳои табиӣ, манзилҳои анъанавӣ, заминҳои коммуналӣ монеа эҷод намекунад.
14	Оё лоиҳа аз замини давлат ё дигар замин ё амволи давлат, ки кӯчонидани доимӣ ё муваккати соқинони ғайрирасмӣ ё қорбарони ғайрирасми (манзилӣ ё иқтисодӣ)-ро талаб мекунанд?	Не	Замини истифодашаванда моликияти давлатӣ буда, давлат қаророти истифодаи оқилона ба манфиати шаҳрвандонро медиҳад.
15	Оё ягон минтақаи фарҳангӣ дар наздики мавҷуд аст ё агар посухи шумо ҳа бошад, аз ҷойҳои бостоншиносӣ ҳорич кунед, ки метавонанд ба маблағгузорӣ аз ҷониби лоиҳа таъсир расонанд?	Не	Айни замон, минтақаи фарҳангӣ дар наздикии иншооти сохташаванда вучуд надорад.

Имзоҳо:

Намоёндагони БМИМТ:

1. Носирҷонов Фарҳод.
2. Алматов Алишер.
3. Давлатов Рустам.

Намоёндагони ҷамоат ва деҳа:

1. Тошев Собир.
2. Кабилов Раҳматулло .
3. Ғарибова Гулшан.

Номи зерлоиҳа: Зерлоиҳаи CSP-2A-53/1 «Соҳтмони бунгоҳи тиббӣ дар деҳаи Кайҳонӣ, ҷамоати шаҳраки Гулистон, ноҳияи Чалолиддини Балхӣ».

Рӯз/вакти сафар: 03.03.2022 Ноҳия/шаҳр Ч. Балхӣ

Иштирокчиён: Носирҷонов Фарход мутахассиси хифзи муҳити зист ва чораҳои иҷтимоӣ, ва дигарон

1. Фаъолиятҳои кунунӣ ва таърихи минтақаи ҷудогашта.

№	Саволҳо	Ҷавобҳо
1	Дар маҳал бо ки тамос гирифтани мумкин аст, (ном, унвон, маълумот барои тамос)?	Муҳаммадҷабр Баҳриддин (Амузгор), тел: 900-44-24-31
2	Барои фаъолияти лоиҳа чӣ қадар майдони замин истифода мешавад?	1200.00 м ²
3	Айни замон минтақаи чӣ гуна истифода мешавад?	Ҷирмони ҳуши қарғ. пахта нест
4	Ин минтақаи дар гузашта чӣ гуна истифода мешуд (агар имконпазир бошад, санаҳоро пешниҳод кунед)?	Ҷирмони ҳуши қарғ. пахта нест

2. Вазъи экологӣ

№	Саволҳо	Ҷавобҳо
1	Оё дар наздикии минтақаи лоиҳа ягон объекти махсус вучуд дорад (мамнӯъгоҳ, ёдгориҳои фарҳангӣ ва ҷойҳои таърихӣ)?	Нест
2	Оё дар минтақа обанборҳо мавҷуд аст?	Нест
3	Релеф ё нишеби замин?	Ҷамвор
4	Оё қаблан дар ин мавзё обхезӣ ва ярҷ руҳ дода буд?	Не
5	Оё нишонаҳои эрозия вучуд доранд?	Не
6	Қадам биноҳо (масалан, мактабҳо, биноҳои истиқоматӣ, иншооти саноатӣ) ва истифодаи замин наздиканд? Масофари тахмин кунед.	Ҷонаҳи истиқомати 80-100м Замини нест 5-10м
7	Оё минтақаи пешниҳодшуда ба нақлиёт ё хидматрасонии коммуналӣ таъсир мерасонад?	Не

3. Литсензияҳо, иҷозатномаҳо ва барасмиятдарорӣ

№	Саволҳо	Ҷавобҳо
1	Оё минтақа барои фаъолияти пешниҳодшуда литсензия ё иҷозатнома талаб мекунад? Оё онҳо барои тафтиш дастрасанд?	А № 0365663 № 3977 аз 22.12.2021.
2	Қадам мақомоти хифзи муҳити зист ё дигар (масалан, тандурустӣ, хоҷагии ҷангал) дар ин минтақа салоҳият доранд?	Ҷифзи муҳити зист СЭС-и ноҳия.

4. Саволҳо дар бораи сифати об

№	Саволҳо	Ҷавобҳо
1	Новобаста аз он ки фаъолияти пешбинишуда обро бо ягон мақсад истифода мебарад (тафсилот диҳед ва миқдорро ҳисоб кунед). Манбаи об чист?	Об таваассути нақлиёт бо асабҳои муайян дастрас карда мешавад.
2	Оё дар натиҷаи фаъолияти пешниҳодшуда оби партов вучуд дорад? (Миқдорро тахмин кунед ва ҷои партофтани оби партовро муайян кунед)	Нест

4	Оё нақша барои системаҳои мавҷудани тозакунии захкашӣ ё партовҳо вучуд дорад?	Оби рӯйҷазалии, ҷўйборзаи бетокии кӯшода
---	---	--

5. Хок

№	Саволҳо	Ҷавобҳо
1	Сатҳи замин чӣ гуна аст (замини кишоварзӣ, ҷарогоҳ ва ғ.)?	Хок
2	Оё лоиҳа ҳангоми сохтмон ё кор ба хок зарар мерасонад?	Ҳа, мерасонад
3	Оё лоиҳа ба ландшафт таъсири назаррас мерасонад (хушконидаи ботлокзорҳо, тағирёбии маҷрои дарёҳо)?	Ҳа, мерасонад

6. Мухити биологӣ

№	Саволҳо	Ҷавобҳо
1	Растаниҳои ин мавзёро тасвир кунед.	Ҳеми
2	Оё маълумот дар бораи олами наботот ва ҳайвоноти ноҳир ё дар зери хатар қарордошта вучуд дорад ё онҳо дар наздикии макон ҳастанд? Агар ин тавр бошад, оё лоиҳа таъсир хоҳад дошт ё хавфро зиёд мекунад?	Ҳа, мерасонад
3	Рӯйхати ҳайвонот ва растаниҳои дар минтақа паҳншударо гиред (агар бошад).	Ҳеми
4	Дар сурати татбиқи минбаъдаи лоиҳа ба таъсири эҳтимолии манфӣ ба муҳити биологӣ диққат диҳед.	Ҳеми

7. Тартиботи санҷиши визуалӣ

№	Саволҳо	Ҷавобҳо
1	Кӯшиш кунед, ки харитаи минтақаро дастрас кунед ё эскизе тартиб дода, тафсилотро кайд кунед.	Ҳаритаи эскиз
2	Агар иҷозат дода шавад, аксбардорӣ кунед.	Акс барои
3	Барои муайян кардани фаъолиятҳо, ба қадри имкон дар атроф, аз ҷумла дар атрофи марзҳо сайр кунед.	—, —
4	Ба ҳама гуна бӯйҳо, дуд ё партоби визуалии губор, оби истода ва ғайра диққат диҳед.	Бӯйи нест

Имзоҳо:

Намояндагони БМИМТ:

1. Носирҷонов Фарход

2. Абсамов Р. Абсамов

3. Қурбонқозоқ А. Қурбонқозоқ

Намояндагони ҷамоат ва деҳа:

1. Ҷамоатов С. Ҷамоатов

2. Қиборзов Қ. Қиборзов

3. Қарибова Ҷамоатов

2. Результаты предварительной проверки окружающей и социальной среды

Замимаи 5. Натиҷаҳои санҷиши пешакии муҳити зист ва иҷтимоӣ

<input type="checkbox"/> Категорияи хавф: "Баланд". Таъсири назаррас, аз маблағгузорӣ хориҷ карда шавад <input type="checkbox"/> Категорияи хавф: "Муҳим". Таъсири маҳдуд ё муваққатӣ <input type="checkbox"/> Категорияи хавф: "Муътадил". Таъсири маҳдуд ё муваққатӣ <input type="checkbox"/> Категорияи хавф: "Паст". Таъсир надорад	Омода кард: Сармутахассиси чораҳои экологӣ-иҷтимоӣ намояндагии БМИМТ дар шаҳри Душанбе
	Ном ва имзо: Носирҷонов Фарход
	Вазифа: Сармутахассис оид ба чораҳои бехатарии экологӣ-иҷтимоии БМИМТ.
	Рус: 03.03.2022
	Тасдиқ шудааст: Тахияи хучҷати Арзёбии таъсири экологӣ ва иҷтимоӣ (АТЭИ)
	Ном ва имзо: Носирҷонов Фарход

Пас аз таҳлили чек-листҳо маълум гардид, ки зерлоиҳа: CSP-2A-53/1 «Сохтмони маркази саломатӣ дар деҳаи Кайҳонӣ, ҷамоати шаҳраки Гулистон, ноҳияи Ҷалололидини Балхӣ» ки фаъолиятҳоеро, ки дар замимаи 1 номбар шудаанд, дар бар намегиранд ва хавфҳои назарраси экологӣ надорад.

Ба зерлоиҳаи пешниҳодгашта: CSP-2A-53/1 «Сохтмони маркази саломатӣ дар деҳаи Кайҳонӣ, ҷамоати шаҳраки Гулистон, ноҳияи Ҷалололидини Балхӣ», хучҷати Арзёбии таъсири экологӣ ва иҷтимоӣ (АТЭИ) тахия намуда ба лоиҳакашии корҳои сохтмонӣ идома дода шавад.

3. Сертификат землепользователя



Ҷумҳурии Тоҷикистон
Феҳристи ягонаи давлатии молу мулки ғайриманқул ва ҳуқуқҳо ба он
ҚДФ "БАҚАЙДГИРИИ МОЛУ МУЛКИ ҒАЙРИМАНҚУЛ" ДАР НОҲИЯИ ҶАЛОЛИДДИНИ БАЛҲИ
(номгӯи ташкилоти бақайдгирии давлатӣ)

ШАҲОДАТНОМА
ДАР БОРАИ БАҚАЙДГИРИИ ДАВЛАТӢ

аз 22 декабри 2021с. № 3977

СУБЪЕКТИ ҲУҚУҚ:
Ҷамоати шаҳраки Гулистон, деҳаи Кайхонӣ, РМА: 330005079 суроға: Вилояти Хатлон, шаҳри Бохтар, шаҳри Бохтар, к.С.Айнӣ, х.63а, утока 54

ОБЪЕКТИ ҲУҚУҚ:
Қитъаи замин барои сохтмони маркази саломатӣ, воқеъ дар: Вилояти Хатлон, ноҳияи Ҷ. Балхӣ, шаҳраки Гулистон, деҳаи Кайхонӣ, ҳуҷҷати ҳуқуқмуайянкунанда: Қарорҳои бораи додаи қитъаи замин №1459 аз 16.12.2021 аз тарафи МИҲД дар н.Ҷ Балхӣ дода шудааст; ҳиссаи соҳибҳуқуқ: пурра

Рақами кадастрӣ: **37-007-000581**

Масоҳати умумии қитъаи замин, намудҳо ва мӯҳлати истифодаи он: масоҳати умумӣ: 1200,00 м.кв., таъиноти мақсаднок: Қитъаи замин барои сохтмони маркази саломатӣ, мӯҳлати истифода: бемӯҳлат, тақсимишаванда

Дар Феҳристи ягонаи давлатии молу мулки ғайриманқул ва ҳуқуқҳо ба он ғайри № 37-007-000581 аз 22.12.2021 қитъаи замин барои сохтмони маркази саломатӣ ба қайди давлатӣ гирифта шудааст.

Бақайдгиранда:  **Зарифов Сулаймон Ҷафарович**
(имзо ва муҳр) (насаб, ном ва номанишона)

№ 0365663

4. Протокол публичных консультаций

«CASA-1000 LOIХАИ ДАСТГИРИИ ҶОМЕА» (ППС)
«CASA 1000 COMMUNITY SUPPORT PROJECT» (CSP)

ПРОТОКОЛИ

Семинар-машварат оид ба муҳокимаи ҳуҷҷати «Нақшаи идоракунии чораҳои экологӣ ва иҷтимоӣ» (НИЧЭИ) барои татбиқи зерлоиҳаи CSP-2A-53/1 «Соҳтмони маркази саломатӣ дар деҳаи Кайҳонӣ, ҷамоати шаҳраки Гулистон, ноҳияи Ҷалолоiddини Балхӣ».

Санан баргузори:

«_03_»__03__соли 2022

Ҷой баргузори машварат: деҳаи Кайҳонӣ

Мақсад: Шиносоӣ намудани ҷомеа ва ҷонибҳои ҳавасманд бо ҳуҷҷати «Нақшаи идоракунии чораҳои экологӣ ва иҷтимоӣ» барои зерлоиҳаи CSP-2A-53/1 дар доираи татбиқи «CASA-1000 Лоиҳаи дастгирии ҷомеа».

Иштирок намуданд: Кормандони Идораи марказӣ ва Кормандони Намояндагии Бунёди миллии иҷтимоии маблағгузори Тоҷикистон дар НТҶ:

- Носирҷонов Фарҳод – Сармутахассис оид ба чораҳои экологӣ-иҷтимоӣ;
- Алматов Алишер – Сармутахассис оид ба худидоракунии маҳаллӣ;
- Назаров Азам – менеҷери намояндагии БМИМТ дар ш. Бохтар:

Рӯзномаи семинар-машварат:

1. Маълумоти умумӣ дар бораи «CASA-1000 Лоиҳаи дастгирии ҷомеа»;
2. Маълумот дар бораи зерлоиҳаи CSP-2A-53/1 «Соҳтмони маркази саломатӣ дар деҳаи Кайҳонӣ, ҷамоати шаҳраки Гулистон, ноҳияи Ҷалолоiddини Балхӣ»;
3. Муаррифӣ ва баррасии ҳуҷҷати «Нақшаи идоракунии чораҳои экологӣ ва иҷтимоӣ» (НИЧЭИ) барои татбиқи зерлоиҳаи CSP-2A-53/1;
4. Таҳлилу музокираҳои нисбати ҳуҷҷати НИЧЭИ ва ҷамъбасти натиҷаҳои семинар-машварат;

Семинар-машваратро бо суҳанҳои муқаддимаӣ Алматов Алишер, сармутахассис оид ба худидоракунии маҳаллӣ, идораи марказии БМИМТ дар шаҳри Душанбе кушоданд. Номбурда ҳозиринро бо рӯзномаи семинар-машварат шинос намуда, иброс дошт, ки дар ин ҷамъомад ҳуҷҷати «Нақшаи идоракунии чораҳои экологӣ ва иҷтимоӣ» (НИЧЭИ) барои амалисозии зерлоиҳаи CSP-2A-53/1 «Соҳтмони маркази саломатӣ дар деҳаи Кайҳонӣ, ҷамоати шаҳраки Гулистон, ноҳияи Ҷалолоiddини Балхӣ» мавриди баррасӣ қарор гардида, фикру мулоҳизаҳои иштирокчиён доир ба ин ҳуҷҷати мазкур зарур мебошад.

Сипас, оид ба масъалаи якуми рӯзномаи машварат оид ба «CASA-1000 Лоиҳаи дастгирии ҷомеа» (ЛДҶ) Алматов Алишер, сармутахассис оид ба худидоракунии маҳаллӣ, идораи марказии БМИМТ дар шаҳри Душанбе ба иштирокчиёни семинар-машварат маълумоти умумӣ расонида, дар хотима такроран қайд намуд, ки мақсади асосии «CASA-1000 Лоиҳаи дастгирии ҷомеа» баланд бардоштани сифат ва тавсеаи дастрасӣ ба хизматрасониҳои таъминоти неруи барқ, инфрасохтори иҷтимоию иқтисодӣ ва мусоидат намудан ба таҳкими иқтисодии худидоракунии маҳаллӣ дар ҳудуди ҷамоатҳои фарогири лоиҳа мебошад.

Менеҷери намояндагии БМИМТ дар ш. Бохтар Назаров Азам ба иштирокчиёни машварат насбати рӯзномаи дуҷуми семинар-машварат оид ба таҳияи зерлоиҳаи CSP-

«CASA-1000 ЛОИҲАИ ДАСТГИРИИ ҶОМЕА» (ППС)
«CASA 1000 COMMUNITY SUPPORT PROJECT» (CSP)

2А-53/1 «Соҳтмони маркази саломатӣ дар деҳаи Кайҳонӣ, ҷамоати шаҳраки Гулистон, ноҳияи Ҷалолиддини Балхӣ» ва татбиқи он маълумоти муфассалро пешкаш намуд.

Рузномаи сеюми семинар-машварат, ки мақсади асосии гузаронидани ҷорабини мазкур ба хотири баррасӣ намудани ҳуҷҷати таҳиягардида оид ба «Нақшаи идоракунии ҷораҳои экологӣ ва иҷтимоӣ» (НИЧЭИ) барои татбиқи зерлоиҳаи CSP-2А-53/1 мебошад, ки муаррифии онро сармутахассис оид ба ҷораҳои экологӣ иҷтимоӣ, Носирҷонов Фарҳод дар сатҳи касби гузаронида, тавассути слайдҳо тамоми ҷузъиёти ҳуҷҷати мазкурро бо ҷораҳои пешниҳодшаванда ҷиҳати пешгирӣ ва паст намудани таъсири манфии оқибатҳои эҳтимолии экологӣ ва иҷтимоиро қадам ба қадам ба иштирокчиёни машварат манзур намуд. Ин чунин қайд намуд, рафти корҳои соҳтмонӣ оид ба соҳтмони зерлоиҳаи CSP-2А-53/1 метавонад боиси таъсири экологӣ марбут ба садо, ҷанг, ҳаво ва об, идоракунии партовҳои саҳт, таназзули гуногунии биологӣ, бехатарӣ ва саломатӣ шаванд, ки таҳияи ин ҳуҷҷати мазкур пешгирии ин падидаҳо мебошад. Дар баробари ин ҳар як шаҳрванд метавонад дар доираи амалишавии на танҳо зерлоиҳаи CSP-2А-53/1, балки дар татбиқи «CASA-1000 Лоиҳаи дастгирии ҷомеа» (ЛДҶ) пешниҳод барои беҳтар намудани раванди татбиқ ё барои арзу шикоят ба БМИМТ ва Бонки Умумичаҳонӣ муроҷиат намояд. Барои ин масъала механизми бозгашти алоқа ва телефонҳои хатҳои гарм вучуд дорад. Ҳаммаи амалҳои пешбинигардидаи ҳуҷҷати НИЧЭИ дар доираи қонунгузориҳои Ҷумҳурии Тоҷикистон ва бо тартибу низомномаҳо ва стандартҳои иҷтимоӣ ва экологӣ Бонки Умумичаҳонӣ таҳия гардидааст, дар охири барномадаш гуфт Носирҷонов Фарҳод.

Сипас дар охири ҷамбасти семинар-машварат тақроран аз иштирокчиён пурсида шуд, ки ягон тақлифи пешниҳодҳо барои ворид намудан ба ҳуҷҷати «Нақшаи идоракунии ҷораҳои экологӣ ва иҷтимоӣ» барои татбиқи зерлоиҳаи CSP-2А-53/1 «Соҳтмони маркази саломатӣ дар деҳаи Кайҳонӣ, ҷамоати шаҳраки Гулистон, ноҳияи Ҷалолиддини Балхӣ» доранд ё не, аммо аз тарафи онҳо ягон тақлиф пешниҳод карда нашуд.

Бо ҳамин семинар-машварат доир ба ҳуҷҷати НИЧЭИ барои амалишавии зерлоиҳаи CSP-2А-53/1 ба итмом расид ва намояндагони БМИМТ ба иштирокчиён ҷорабини мазкур изҳори миннадори баён намуданд.

Протоколро навишт: Носирҷонов Фарҳод



03.03.2022. |

5. Фото публичных консультаций в частном доме



6. Список участников публичных консультаций

«CASA-1000 ЛОИХАИ ДАСТГИРИИ ҚОМЕА» (ППС)
 «CASA 1000 COMMUNITY SUPPORT PROJECT» (CSP)

Семинар - машварат

Мавзӯи: Муҳокимаи хуччати «Нақшаи идоракунии чораҳои экологӣ ва иҷтимоӣ» (НИЧЭИ) барои татбиқи зерлоихаи CSP-2А-53/1 «Соҳтмони маркази саломатӣ дар деҳаи Кайхонӣ, ҷамоати шаҳраки Гулистон, ноҳияи Чалолиддини Балхӣ».

Шаҳр/ноҳия: Чалолиддини Балхи **Сана:** “_03_” _03_ 2022с.

Ҷойи баргузорӣ: шаҳраки Гулистон, ҳонаи ҷамоатӣ

Рӯйхати иштирокчиён

№	Ному насаб	Вазифа/ташкилот	Телефон	Имзо
1.	Зишурзоров М.	Раиси КДБ	904-48-66-83	[Signature]
2.	Ҷабборов О.	аъзои КДБ	-	[Signature]
3.	Назарова Б.	аъзои КДБ	902-50-03-94	[Signature]
4.	Шошмурадов О.	аъзои КДБ	-	[Signature]
5.	Қусеинов А.	аъзои КДБ	-	[Signature]
6.	Ҷамалова Р.	аъзои КДБ	-	[Signature]
7.	Қаврақова М.	аъзои КДБ	903-03-80-09	[Signature]
8.	Бобоева Н.	аъзои КДБ	300-22-61-54	[Signature]
9.	Ҷулдошева Н.	аъзои КДБ	881-11-17-88	[Signature]
10.	Ҷаҳоншова Р.	аъзои КДБ	918-49-19-25	[Signature]
11.	Кенжаева С.	аъзои КДБ	-	[Signature]
12.	Асманова С.	аъзои КДБ	90003-09-79	[Signature]
13.	Қодиров Б.	аъзои КДБ	-	[Signature]
14.	Ҷеңжаев Н.	аъзои КДБ	937-42-41-40	[Signature]
15.	Ҷеңжаев Б.	аъзои КДБ	-	[Signature]
16.	Ҷеңжиқонова З.	аъзои КДБ	-	[Signature]
17.				
18.				
19.				
20.				
21.				
22.				
23.				
24.				
25.				
26.				

Шаҳси масъул: Носирҷонов Фарход

Имзо: [Signature]

8. КОДЕКС ЭТИКИ И СЛУЖЕБНОГО ПОВЕДЕНИЯ РАБОТНИКОВ (ОБРАЗЕЦ)

1. Общие положения

1.1 Кодекс представляет собой свод общих принципов профессиональной этики и основных правил служебного поведения, которыми должны руководствоваться работник/консультант Проекта независимо от занимаемой ими должности.

Каждый работник/консультант Проекта независимо от занимаемой ими должности должен принимать все необходимые меры для соблюдения положений Кодекса, и каждый работник/консультант в отношениях с ним вправе ожидать от других сотрудников поведения в соответствии с положениями Кодекса.

Знание и соблюдение положений Кодекса является одним из критериев оценки качества их профессиональной деятельности и трудовой дисциплины.

Кодекс является руководством к действию при возникновении конфликта личных интересов и интересов работодателя, а также в других ситуациях этического выбора. От работников/консультантов требуется подтвердить свою осведомленность о требованиях Кодекса и важности сообщений о нарушениях. Каждый работник/консультант несет личную ответственность за исполнение Кодекса.

- 2 1.5. По любым вопросам, касающимся исполнения Кодекса, можно обратиться к своему непосредственному руководителю или другому должностному лицу.
- 3 1,6. Работодатель защищает конфиденциальность информации и права работников/консультантов в случаях обращения с добросовестными жалобами на нарушение Кодекса.
- 4 1,7 Особая ответственность за соблюдение Кодекса лежит на руководящем составе. Каждый руководитель подразделения обязан личным примером поощрять этическое поведение и соблюдение закона, формировать культуру безопасности, заниматься профилактикой и принимать оперативные меры для устранения нарушений Кодекса, учитывать соблюдение требований Кодекса при проведении оценки персонала.
- 5 1,8 Любое юридическое или физическое лицо, которое оказывает услуги или выступает от её лица, должно быть информировано о Кодексе. Организация требует от деловых партнеров безусловного уважения и соблюдения этических принципов, касающихся обеспечения безопасности, предотвращения коррупции.
- 6 1,9. Для организации информирования работников и работы с обращениями назначается должностное лицо. Исполнение Кодекса контролируется Исполнительным директором.

208. ОБЯЗАННОСТИ. ПРАВИЛА СЛУЖЕБНОГО ПОВЕДЕНИЯ РАБОТНИКОВ/КОНСУЛЬТАНТОВ

Быть честными и открытыми.

Своевременно и честно сообщать о допущенной ошибке.

Строго соблюдать служебную и коммерческую тайну, не допускать ситуаций, когда ссылки на необходимость защиты информации прикрывают неэффективность или низкое качество работы.

Обеспечивать полное, точное и согласованное представление позиции при взаимодействии с органами государственной и муниципальной власти, поставщиками и подрядчиками работ и услуг, общественными организациями и средствами массовой информации.

Не брать и не давать взятки в любой форме, не попустительствовать взяточничеству, вымогательству и хищениям в рамках реализуемых проектов, и имущества находящегося в собственности.

Исключить сексуальное домогательство используя служебное положение .

Исключить возможность использования служебного положения для личной или групповой выгоды, а также в целях недобросовестной конкуренции.

Осуществлять деятельность, связанную с закупками в строгом соответствии с законодательством и максимальной выгодой для реализуемых проектов.

Выявлять неэффективные процессы и управленческие процедуры, добиваться их изменения к лучшему.

Эффективно делегировать полномочия, обеспечивая необходимый баланс ответственности и ресурсов для выполнения порученного дела.

Соблюдать правила делового общения, быть пунктуальными и безупречно вежливыми с коллегами, деловыми партнерами, представителями средств массовой информации и другими заинтересованными сторонами.

Не создавать условия для получения надлежащей выгоды, пользуясь своим служебным положением.

Соблюдать установленные правила предоставления информации.

Сообщить непосредственному руководителю или руководству о возможности возникновения либо возникшем у работника конфликте интересов.

Вести себя достойно, действовать в строгом соответствии со своими трудовыми обязанностями, принципами и нормами профессиональной этики;

Избегать ситуаций, провоцирующих причинение вреда деловой репутации и авторитету Проекта.

218. ЗАЩИТА ИНТЕРЕСОВ РАБОТНИКА/КОНСУЛЬТАНТА

Работник/консультант, добросовестно выполняя профессиональные обязанности, может подвергаться угрозам, шантажу, оскорблениям и клевете, направленным на дискредитирование его деятельности и деятельности Проекта.

Защита работника/консультанта от противоправных действий дискредитирующего характера является моральным долгом руководства Проекта.

Руководителю Проекта надлежит поддерживать и защищать работника/консультанта в случае его необоснованного обвинения.

Руководителю Проекта надлежит поддерживать и защищать работника/консультанта в случае его необоснованного обвинения.

228. РЕКОМЕНДАТЕЛЬНЫЕ ЭТИЧЕСКИЕ ПРАВИЛА СЛУЖЕБНОГО ПОВЕДЕНИЯ РАБОТНИКОВ/КОНСУЛЬТАНТОВ

В служебном поведении работник/консультант воздерживается от:

Любого вида высказываний и действий дискриминационного характера по признакам пола, возраста, расы, национальности, языка, гражданства, социального, имущественного или семейного положения, политических или религиозных предпочтений;

Грубости, проявлений пренебрежительного тона, заносчивости, предвзятых замечаний, предъявления неправомерных, незаслуженных обвинений, угроз, оскорбительных выражений или реплик, действий, препятствующих нормальному общению или провоцирующих противоправное поведение.

Работники/консультанты должны быть вежливыми, доброжелательными, корректными, внимательными и проявлять терпимость в общении с коллегами и другими гражданами.

Внешний вид работника/консультанта при исполнении им трудовых обязанностей, в зависимости от условий трудовой деятельности, должен соответствовать общепринятому деловому стилю, который отличает сдержанность, традиционность, аккуратность.

238. ОТВЕТСТВЕННОСТЬ РАБОТНИКОВ/КОНСУЛЬТАНТОВ НСИФТ

Работники НСИФТ за совершение правонарушений и норм, установленных в настоящем Кодексе поведения, несут дисциплинарную ответственность в соответствии с законодательством Республики Таджикистан.

В соответствии со статьями 62, 42 Трудового кодекса Республики к дисциплинарным взысканиям относятся, в частности, замечание, выговор и увольнение работника. Согласно статье 62 Трудового кодекса республики трудовой договор может быть расторгнут по инициативе работодателя в следующих случаях:

- ликвидация организации или увольнение работодателя - физическое лицо или сокращение численности или штата работников
- расторжение трудового договора в связи со сменой собственника, несоответствие работнику выявленной должности или выполненной работы из-за недостаточной квалификации или состояния здоровья, препятствующего продолжению этой работы, если это несоответствие работника подтверждено сертификацией или на основании медицинского заключения
- систематическое невыполнение работником без уважительной причины трудовых обязанностей, возложенных на него трудовым договором или правилами внутреннего трудового распорядка, если к работнику ранее применялись дисциплинарные меры
- отсутствие на работе без уважительной причины, в том числе отсутствие на рабочем месте более трех часов в течение рабочего дня
- неявка на работу более четырех месяцев подряд из-за временной нетрудоспособности, не считая декретного отпуска, если законодательством Республики Таджикистан не установлен более длительный срок сохранения места работы (должности) для определенного заболевания
- появление на работе в нетрезвом состоянии, вызванное употреблением алкоголя, наркотиков, психотропных или других опьяняющих веществ
- вступившие в законную силу решения уполномоченного государственного органа о совершении кражи имущества работником и другие действия, препятствующие продолжению работы
- работник совершает преступление коррупционного характера, что исключает на основании судебного акта возможность дальнейшей работы
- продолжение участия работника в забастовке после доведения до его сведения решения суда объявить забастовку незаконной или запретить забастовку
- нарушение трудовыми обязанностями руководителем исполнительного органа работодателя, его заместителем или руководителем подразделения работодателя, повлекшее причинение материального ущерба работодателю
- отказ от прохождения медицинского осмотра с целью установления факта опьянения, вызванного употреблением алкоголя, наркотиков, психотропных или других опьяняющих веществ
- нарушение работником правил охраны труда, пожарной безопасности или безопасности движения, которые повлекли или могли повлечь серьезные последствия, в том числе травмы и несчастные случаи
- предоставление при приеме на работу недостоверной информации, поддельных документов и несоблюдение иных правил, установленных настоящим Кодексом и иными нормативными правовыми актами

Республики Таджикистан.

- отрицательный результат работы в течение испытательного срока при приеме на работу.

Консультанты за совершение преступлений и нарушение норм поведения, установленных настоящим Кодексом, несут ответственность в соответствии с условиями Договоров между работодателем и работником, а также законодательством Республики Таджикистан.