



РЕСПУБЛИКА ТАДЖИКИСТАН
НАЦИОНАЛЬНЫЙ СОЦИАЛЬНЫЙ ИНВЕСТИЦИОННЫЙ ФОНД
ТАДЖИКИСТАНА
(НСИФТ)

CASA-1000 ПРОЕКТ ПОДДЕРЖКИ СООБЩЕСТВ (ППС)

По подпроекту: CSP-2А-48/1 «Строительство двухэтажного учебного корпуса на 8 классов в среднем общеобразовательном учреждении №12, село Мехробод, джамоата Машъал, район Вахш».

«ПЛАН УПРАВЛЕНИЯ ОКРУЖАЮЩЕЙ И СОЦИАЛЬНОЙ СРЕДОЙ»
(ПУОСС)



Душанбе, 2022 год

СОДЕРЖАНИЕ

ПЕРЕЧЕНЬ СОКРАЩЕНИЙ И УСЛОВНЫХ ОБОЗНАЧЕНИЙ.....	3
1. Введение.....	4
2. Цель подпроекта.....	5
3. Исходные Данные	6
ЧАСТЬ А: ОБЩАЯ ИНФОРМАЦИЯ О ПРОЕКТЕ И СТРОИТЕЛЬНОМ УЧАСТКЕ	7
ЧАСТЬ В: ИНФОРМАЦИЯ О МЕРАХ ОБЕСПЕЧЕНИЯ БЕЗПАСНОСТИ	19
ЧАСТЬ С: МЕРЫ ПО СМЯГЧЕНИЮ	20
ЧАСТЬ D: ПЛАН ПО МОНИТОРИНГУ	35
Приложения:	
1. Подтверждающий документ – Решения председателя города.....	45
2. Министерства образования	46
3. Контрольный перечень предварительной социальной проверки.....	47
4. Результаты предварительной проверки окружающей и социальной среды	49
5. Сертификат землепользователя	50
6. Протокол публичных консультаций	51
7. Фото публичных консультаций	53
8. Список публичных консультаций	54
9. Кодекс этики и служебного поведения работников (ОБРАЗЕЦ)	55

ПЕРЕЧЕНЬ СОКРАЩЕНИЙ И УСЛОВНЫХ ОБОЗНАЧЕНИЙ

CASA1000	Проект по передаче и торговле электроэнергией в Центральной Азии и Южной Азии
АСМ	Асбестосодержащий материал
БТ	ОАХК «Барки Точик»
ВБ	Всемирный Банк
ВОЗ	Всемирная Организация Здравоохранения
ГН	Гендерное Насилие
ГЭЭ	Государственная экологическая экспертиза
ИСУ	Информационная система управления
КООС	Комитет по охране окружающей среды
КРС	Консультант по развитию сообществ
ЛЗП	Люди, затронутые проектом
МАР	Международная ассоциация развития
МДТФ	Многосторонний донорский целевой фонд
МОН	Министерство Образования и Науки Республики Таджикистан
МОС	Механизм обратной связи
МРЖ	Механизм рассмотрения жалоб
МФ	Министерство финансов Республики Таджикистан
НСИФТ	Национальный социальный инвестиционный фонд Таджикистан
ОВОСС	Оценка воздействия на окружающую и социальную среду
ОПП	Основы политики переселения
ОРП	Операционное руководство проекта
ОФГ	Обсуждение в Фокус группе
ПВЗС	План Взаимодействия с Заинтересованными сторонами
ПДП	План действий по переселению
ПКД	Проектные комиссии джамоатов
ПКС	Проектный комитет села
ПОС	Партнер по проведению обучения и оказанию содействия
ППС	CASA-1000 Проект поддержки сообщества
ПУОСС	План управления окружающей и социальной средой
РДОССВ	Рамочный документ по охране окружающей среды и социальным вопросам
РИС	Развитие по инициативе сообществ
СИЗ	Средства Индивидуальной Защиты
ЦУП	Центр управления проектом НСИФТ
ЦУПЭС	Центр управления проектами по энергетическим секторам
ЭКО	Экологическая и социальная оценка
ЭСС	Экологические и социальные стандарты

1. Введение

Республика Таджикистан получила грант в размере 26 миллионов долларов США от Всемирного банка на покрытие расходов по проекту «CASA-1000 Проект поддержки сообществ» для Таджикистана, который реализуется Национальным социальным инвестиционным фондом Таджикистана (НСИФТ) и Государственным учреждением «Центром по управлению проектами в энергетическом секторе» (ЦУПЭС).

Цель CASA-1000 Проект поддержки сообществ (ППС) в Таджикистане состоит в том, чтобы повысить качество и доступ к энергетическим, социальным и экономическим инфраструктурным услугам, а также внести вклад в укрепление местного управления в сообществах на территории проекта.



ППС будет внедряться в 65 селах вдоль Коридора воздействия CASA-1000 в Таджикистане определяемого как 1,5 км по обе стороны от Линии электропередачи (ЛЭП) CASA-1000, то есть от Согдийской области на севере до Хатлонской области на юге и охватывает 13 городов и районов, 24 джамоатов, в том числе городов Турсунзода, Гиссар, Левакант и районов Спитамен, Шахринав, Рудаки, Хуросон, Абдурахмони Джоми, Вахш, Кушониён, Джалолитдини Балхи, Джайхун.

Кроме того, ППС окажет поддержку целевым приграничным джамоатам в городе Исфара Согдийской области, охватываемый 50 махаллей объединённые в 11 групп в джамоатах Ворух и Чоркух города Исфара.

«CASA-1000 Проект поддержки сообществ» (ППС) состоит из четырех взаимосвязанных компонентов.

Компонент 2 проекта направлен на финансирования социально-экономической инфраструктуры на местном уровне, которые направлены на решение приоритетных задач, определенных в ходе оценки потребности сёл коридора воздействия (КВ) и приграничных сёл джамоата Ворух и Чоркух города

Исфары (ПР) с участием самих жителей и процесса принятия решений на основе широкого участия населения, то есть методом РИС (Развития по инициативе сообществ).

Исполнительным агентством второго, третьего и четвёртого компонентов «CASA-1000 Проект поддержки сообществ» (ППС) является Национальный социальный инвестиционный фонд Таджикистана (НСИФТ).

2. Цель подпроекта

Цель реализации подпроекта CSP-2A-48/1 «Строительство двухэтажного учебного корпуса на 8 классов в среднем общеобразовательном учреждении №12, село Мехробод, джамоата Машгал, район Вахш».

В связи с этим, отбор подпроекта CSP-2A-48/1 для реализации было со стороны самих жителей села Мехробод, на основе проведённых исследований в Фокус группах с 07 по 10 июня 2021 года и как первостепенным приоритетом на общем собрании села, в котором также принимали решения пожелые, инвалиды, женщины, преприниматели и молодёж. Необходимо отметить, что строительство нового учебного корпуса в селе Мехробод, является интересами женщин, так как воспитание детей в основном возложено на женщин. Кроме того в данной селе повышается уровень занятости населения.

Разработки «Плана по управлению окружающей и социальной средой» (ПУОСС) в рамках реализации подпроекта CSP-2A-48/1 «Строительство двухэтажного учебного корпуса на 8 классов в среднем общеобразовательном учреждении №12, село Мехробод, джамоата Машгал, район Вахш» заключается в том, чтобы избежать, свести к минимуму или смягчить потенциальные негативные воздействия на окружающую среду и социальные последствия, вызванные в результате строительства нового учебного корпуса.

Разработанный ПУОСС позволит обеспечить проведение надлежащей оценки разработанного подпроекта CSP-2A-48/1 «Строительство двухэтажного учебного корпуса на 8 классов в среднем общеобразовательном учреждении №12, село Мехробод, джамоата Машгал, район Вахш» с экологической и социальной точек зрения и на предмет их соответствия утвержденным Всемирным Банком экологическим и социальным требованиям ОП «Экологическая оценка», а также законам и нормативно-правовым актам Республики Таджикистан в сфере охраны окружающей среды и социальных вопросов, с целью достаточного смягчения каких-либо остаточных и/или неизбежных воздействий.

Кроме того, в нем содержатся рекомендации по проведению экологического и социального мониторинга и подготовке соответствующей отчетности. Цель этого плана заключается в том, что он будет применяться в качестве руководящих принципов для подрядчика выполняемых восстановительных работ и является неотъемлемой частью тендерной документации для отбора подрядной организации в рамках подпроектов, финансируемых Всемирным Банком «CASA-1000 Проект поддержки сообществ».

3. Исходные данные



Фото участка вобранного для реализации подпроекта CSP-2A-48/1

Территория, которое было выбрано для реализации подпроекта CSP-2A-48/1 расположен в селе Мехробод на свободном участке средней школы №12. Рельеф выбранного участка ровный, по близости никаких спец. объектов не находятся. Ранее на данном участке потопления и эрозии земли не наблюдалось, на фотографиях показаны виды типичного рельефа и ландшафт этого участка. В 6-и метрах от участка строительства находится здание школы, 6-и метрах жилые дома местных сообществ.



Фото участка вобранного для реализации подпроекта CSP-2A-48/1

Данный участок, где будет проводиться реализация проекта, не оказывает воздействие на транспортную и коммунальную инфраструктуру. В целом, геология территории подходит для строительства нового учебного корпуса. После прохождения ОВОСС экологической экспертизы и Государственной экспертизы по строительству медицинского дома в селе Мехробод, начнётся процедуры по проведению тендера для отбора Подрядной оргнизации. ОВОСС будет добавлена в тендерную документацию.

Более подробная информация относительно данного раздела изложена в Части С: Меры по смягчению рисков.

ЧАСТЬ А: ОБЩАЯ ИНФОРМАЦИЯ О ПРОЕКТЕ И СТРОИТЕЛЬНОМ УЧАСТКЕ

1А. Институциональные и административные данные.			
Страна	Таджикистан		
Название Проекта	«CASA-1000 Проект поддержки сообществ» (ППС) в Таджикистане, CSP-2А-48/1«Строительство двухэтажного учебного корпуса на 8 классов в среднем общеобразовательном учреждении №12, село Мехробод, джамоата Машъал, район Вахш»		
Исполнитель Проекта	Национальный социальный инвестиционный фонд Таджикистана (НСИФТ).		
Охват проекта и проектной деятельности	«CASA-1000 Проект поддержки сообществ» (ППС) охватывает сёла расположенные вдоль Коридора воздействия CASA-1000. Проект охватывает население села Мехробод и территорию школы данного села.		
Сфера деятельности участка/объекта	Подпроект CSP-2А-48/1«Строительство двухэтажного учебного корпуса на 8 классов в среднем общеобразовательном учреждении №12, село Мехробод, джамоата Машъал, район Вахш» В рамках реализации подпроекта CSP-2А-48/1 предусмотрено строительства 2-х этажного учебного корпуса в селе Мехробод которое включает: <ul style="list-style-type: none"> • ограждение территории проведения работ, • обустроить места для приёма пищи, отдыха и для общих санитарно-гигиенических нужд (раздевалка, туалет, душевая). • подготовка площадок для складирования стройматериалов. • строительства нового здания. • монтаж дверных и оконных проемов. • отделочные работы. • монтажные работы по прокладке кабеля и труб. • площадка для сбора строительного мусора и не поврежденных материалов. • Вывоз мусора и благоустройства территории. 		
Институциональные механизмы (имя и контактные данные)	<table border="0" style="width: 100%;"> <tr> <td style="width: 50%; vertical-align: top;"> Заказчик НСИФТ: Координатор ППС: Нажмиддинов М. Maruf-a-n@mail.ru </td> <td style="width: 50%; vertical-align: top;"> Надзор за экологическими и социальными рисками (НСИФТ) Главный специалист по экологическим и социальным мерам безопасности НСИФТ в городе Душанбе: Насирджанов Фарход </td> </tr> </table>	Заказчик НСИФТ: Координатор ППС: Нажмиддинов М. Maruf-a-n@mail.ru	Надзор за экологическими и социальными рисками (НСИФТ) Главный специалист по экологическим и социальным мерам безопасности НСИФТ в городе Душанбе: Насирджанов Фарход
Заказчик НСИФТ: Координатор ППС: Нажмиддинов М. Maruf-a-n@mail.ru	Надзор за экологическими и социальными рисками (НСИФТ) Главный специалист по экологическим и социальным мерам безопасности НСИФТ в городе Душанбе: Насирджанов Фарход		

		Эл. почта: nfarik1611@gmail.com Моб. тел: +992-985-98-85-88	
Механизмы реализации (имя и контактные данные)		Подрядчик: (подлежит к определению)	Государственный надзор
2А. Описание строительного участка			
Название участка (подпроект)	CSP-2A-48/1 «Строительство двухэтажного учебного корпуса на 8 классов в среднем общеобразовательном учреждении №12, село Мехробод, джамоата Машъал, район Вахш»		
Описание местоположения объекта, включая приложение с картой объекта	<p>Адрес: Республика Таджикистан, Хотлонская область, район Вахш, джамоат Машъал, село Мехробод, средняя общеобразовательная учреждения №12.</p>  <p><i>Карта участка подпроекта CSP-2A-48/1 (красный свет)</i></p> <p>Новый учебный корпус будет находиться в юге от основного здания, юго-западе части села Мехробод (координаты его расположения 37°40'11.0"N 68°59'15.8"E).</p> <p>Новый учебный корпус, расположен на свободном участке средней школы №12. Рядом с предполагаемым объектом находится здание данной школы. Расстояние от границы строительного участка до средней школы составляет более 5м и до орошаемых земель около 20м, до жилых домов более 5м.</p>		
Анализ альтернатив	<p>Относительно отбора место для строительства дополнительного учебного корпуса из-за отсутствия свободных участков альтернативное расположение не рассматривался.</p> <p>Изначально было принято решение построить учебный корпус, на территории прилегающий к СШ, что так же является удобным для посещения учащимся.</p>		

	<p>Были рассмотрены три варианта действия:</p> <p><u>Первый вариант</u> рассматривался путём проведения капитального ремонта. Учитывая то, что в селе Мехробод была нехватка учебных классов, данный вариант стал неприемлемым для реализации.</p> <p><u>Второй вариант</u> строительство дополнительного учебного корпуса на территории СШ. Данный вариант является оптимальным решением, так как после реализации проекта в школе данного села прибавиться более 175 учебных мест, что является одной из целей Проекта поддержки сообществ.</p> <p><u>Третий вариант</u> бездействие. Необходимо отметить, что отсутствия дополнительного учебного корпуса может привести к негативным последствиям, связанным со здоровьем и недовольством населения, что идёт в разрез с целями Проекта поддержки сообществ.</p> <p>В заключение можно с уверенностью сказать, что реализация подпроекта CSP-2А-48/1, даёт возможность увеличить число учащихся и рабочих мест для жителей данного села.</p>
<p>Кому принадлежит земля?</p>	<p>Земля в Республике Таджикистан является исключительно собственностью государства, и государство гарантирует эффективное её использования в интересах народа. Землепользователем на момент реализации проекта является министерство образования.</p>
<p>Кто использует землю (формально / неформально)?</p>	<p>Используемая земля под строительство дополнительного учебного корпуса имеет свидетельство землепользователя на 1,31 гектар, выданное со стороны комитета по управлению земельными ресурсами района Вахш на основании решения председателя района. Вахш 15 января 2013 года №4021 (Степен А №0363400). Кадастровый № участка: 31-007-000167.</p>
<p>Описание вопросов географического, физического, биологического, геологического, гидрографического и социально-экономического характера</p>	<p><u>Географическое описание:</u> дополнительный учебный корпус будет строено в юго-западе села Мехробод, которое расположено в юго-восточной части района Вахш, 139 км в юге от города Душанбе.</p> <p>Население село Мехробод 13342 человек, что в совокупности составляет 1263 хозяйств.</p> <p>Климат района Вахш считается континентальным и не входит в самые жаркие районы Хатлонской области.</p> <p><i>Таблица 1. Основные характеристики климата в восточной части Районы Регионального подчинения (зона, в которую входит район</i></p>

Вахи)

Температура окружающей среды (на открытом воздухе)	Минимум:	-5°C и более
	Максимум:	+40°C и более
	Среднее дневное значение:	+22°C и более в июле
	Среднегодовое значение:	+22-8° С
Относительная влажность	январь - 70%, июль - 30%, очень засушливо	
Среднегодовое количество осадков:	290 мм.	
Количество дней с дождевым туманом:	Около 73 дней	
Максимальная солнечная радиация:	От 2,800 до 3,000 часов и более	
Максимальна температура почвы:	Более 36° С	
Приземная температура	От 32°C до 36°C и может быть больше (июль).	
Высота (метров над уровнем моря):	428м	
Скорость ветра:	До 2,1 м/сек.	
Сейсмичность района	7 баллов	

В районе Вахш самый холодный месяц - январь, со средней максимальной температурой 12 °С и средней минимальной температурой -5 °С. Самый теплый месяц - июль, со средней максимальной температурой 36 °С. Общее среднегодовое количество осадков составляет около 290 мм. и осадки выпадают в основном с октября до мая месяца и самым обильными являются март и апрель. Самые сухие месяцы в году - июль, август и сентябрь, в среднем выпадает 1 мм осадков, самый влажный месяц -март, в котором выпадает в среднем 69 мм осадков. Через район протекает река Вахш.

Реализуемый подпроект CSP-2А-48/1 «Строительство двухэтажного учебного корпуса на 8 классов в среднем общеобразовательном учреждении №12, село Мехробод, джамоата Мешъал, район Вахш» входит в зону 7-балльной сейсмичности, которая считается зоной повышенного риска землетрясений наибольшей интенсивности Республики Таджикистан.

Характеристика района строительства:

1. Климатический подрайон - (IVА);
2. Сейсмичность района строительства - (9 баллов);
3. Расчётная зимняя t^0 наружного воздуха - (-13,5 °С);
4. Нормативная снеговая нагрузка - (70 кг/м²);

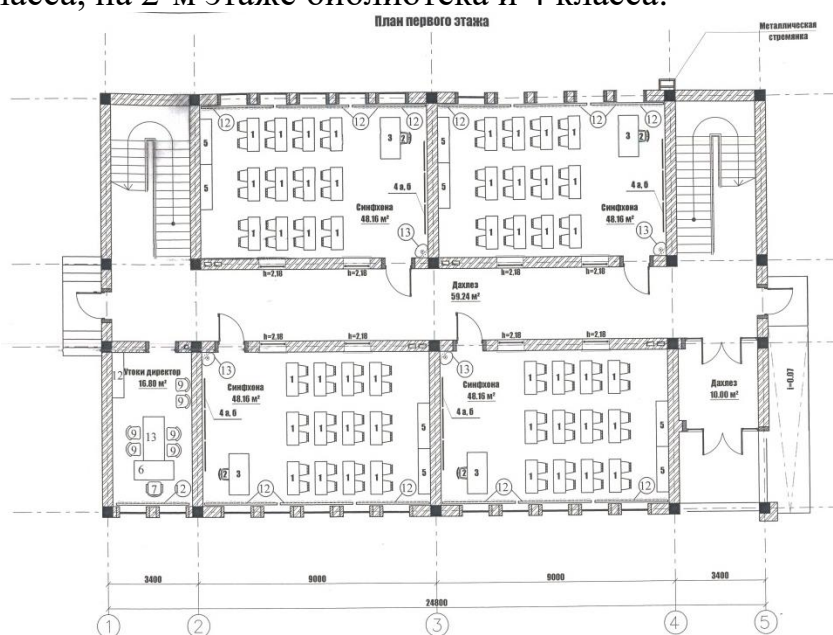
5. Нормативное ветровое давление - (38 кгс/м²)

Физическое описание: в рамках реализации подпроекта CSP-2А-48/1, на свободном участке средней школы №12 села Мехробод предусмотрено строительства нового учебного корпуса.

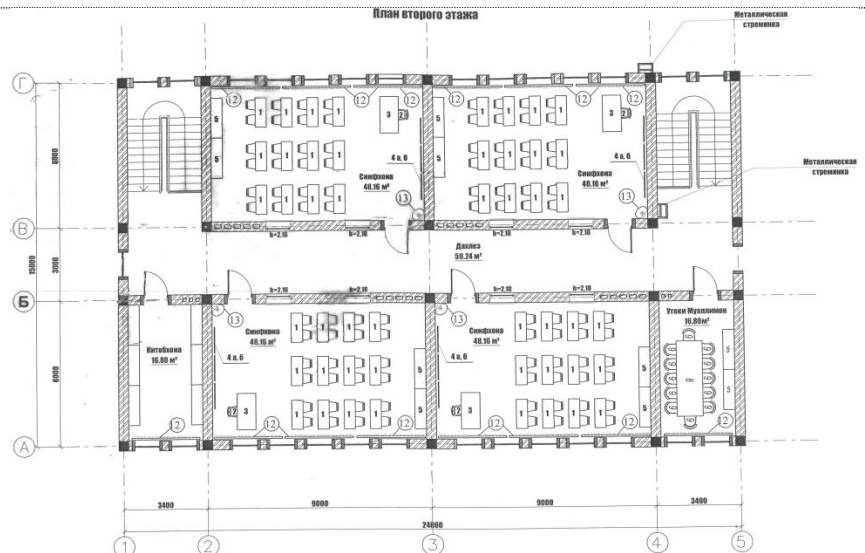


Эскиз: Главный фасад учебного корпуса

Строительство учебного корпуса в селе Мехробод, который был выбран в рамках подпроекта ППС, будет состояться из одного 2-х этажного здания, на первом этаже здания находятся кабинет директора и 4 учебных класса, на 2-м этаже библиотека и 4 класса.



План 1-го этажа учебного корпуса в селе Мехробод



План 2-го этажа учебного корпуса в селе Mexробод

Технико-экономические показатели здание учебного корпуса:

- ✓ Площадь застройки – 388,08 м²;
- ✓ Общая площадь – 646,56 м²;
- ✓ Полезная площадь – 385,28 м² ;
- ✓ Строительный объём – 2607,898 м³.

Антисейсмические мероприятия предусмотрены в соответствии с требованиями главы МКС РТ “Сейсмостойкость строительства. Нормы проектирования”. Монолитные железобетонный каркас и его элементы рассчитаны и законструированы с учётом воздействия горизонтальной сейсмической силы. Кирпичные стены усилены монолитными сердечниками и сварными сетками.

Конструктивные решения:

1. Фундаменты-монолитные, ленточные из бетона кл.В15
2. Стены-из кирпича М75 на растворе М50 толщ. В=400мм
3. Колонны монолитный железобетонный из бетона кл.В20
4. Ригель- монолитный железобетонный из бетона кл.В20
5. Перекрытия- многопустотные железобетонные плиты
6. Кровля- чердачная на деревянной конструкции, покрытия из крашенных металлочерепиц.

В рамках реализации подпроекта CSP-2А-48/1 также было предусмотрено кроме строительство учебного корпуса, котельная, септик, водонапорная башня, место для сбора мусора, туалет и склад для хранения твёрдого топлива (уголь, дрова), пожарный водозабор, и благоустройство территории. В связи с инфляцией и изменения цен на строительные материалы было принято решение сократить объём работ.

Техническое решение

Водоснабжение – Источником водоснабжения является трубопровод, путём закачки в водонапорную башню

объёмом 1м³.

Бытовая канализация – Система бытовой канализации предусматривается для отвода стоков от санитарных приборов в герметичный септик, из которого по мере накопления вывозятся на ближайшие очистные сооружения. Внутренняя сеть канализации монтируется из канализационных ПВХ труб. Все санитарно-технические приборы снабжаются сифонами. Вытяжная часть канализационных стояков выводится выше кровли. На данном объекте предусмотрен 1 санузел внутри основного здания и выгребной туалет на 8 очков снаружи здания на прилегающей территории.

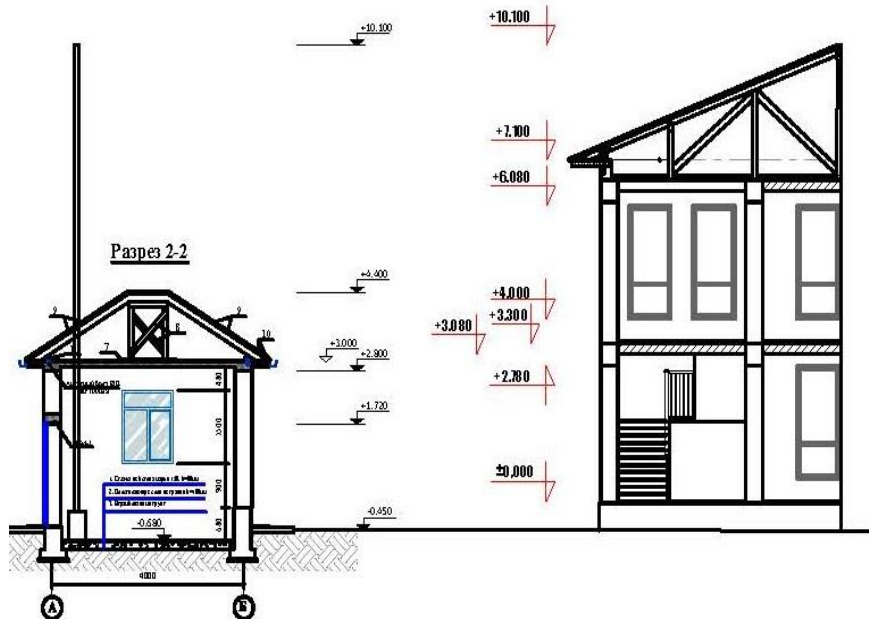
Вентиляция - в здании принята приточно-вытяжная система вентиляции с естественным побуждением. При монтаже воздуховодов используется листовая оцинкованная сталь.

Пожарный водозабор – в качестве мер пожарной безопасности предусмотрена установка пожарной сигнализации, резервуар с водой.

Так же для пожарной безопасности предусмотрен пожарный щит. В стандартную комплектацию пожарного щита входит: Штыковая и совковая лопаты, противопожарный топор, конусное ведро, пожарный лом, багор, переносные огнетушители, ящик с песком

Система отопления помещений – для отопления помещений учебного корпуса предусмотрено установка биметаллических радиаторов водяного отопления. Подача теплоносителя предусмотрено из котельной путём установки трубопровода из труб ПВХ d=25мм – d=60мм.

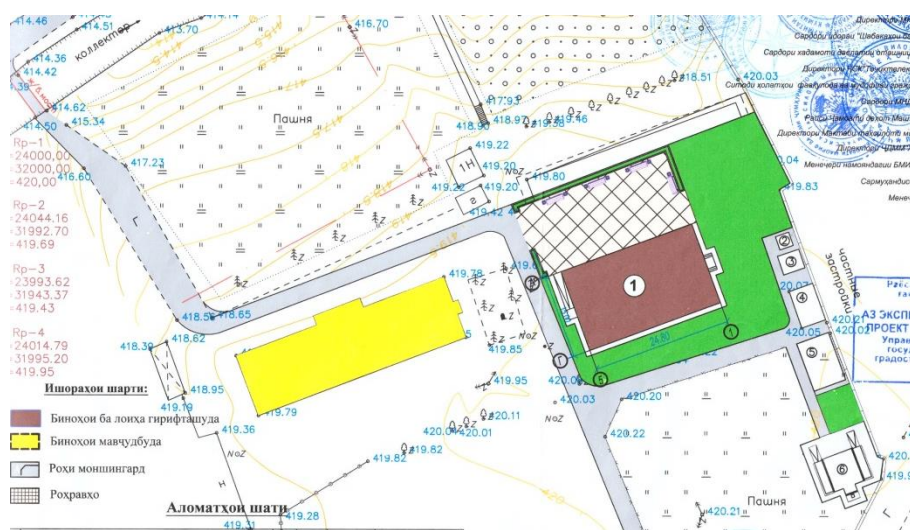
Котельное помещение будет располагаться с юго-восточной (сзади) части основного здания на удалении около 15м. Длина трубы дымохода превышает высоту верхней кромки окна 2-го этажа учебного корпуса на 4,02м, высота верхней кромки окон 2-го этажа 6.08м, высота трубы котельной 10,1м, что почти полностью исключает попадания вредных выбросов котельной в помещение учебного корпуса.



Эскиз основного здания и котельная

Основным направлением ветра в стране является восточный (23%). Кроме того, преобладающими направлениями ветра можно назвать северо-восточный (18%).

В котельное предусмотрено установка котла камбинированного нагрева (электронагрев, твёрдотопливный нагрев). Использование твёрдого топлива (угля или дров) будет осуществляться в случаях перебоев в подаче электроэнергии (ниже смотрите Генеральный план место строительства на территории школы села Мехробод).



Чертеж: Генеральный план (ГП).

1. Учебный корпус на 8 классов
2. Водонапорная башня 1м3
3. Септик
4. Хозсарай

5. Котельная
6. Туалет выгребной на 8 очко
7. Пожарный водозабор

Продолжительность строительство по подпроекту CSP-2А-48/1 предусмотрено 12 месяцев. В зависимости от погодных условий может быть продлён по письменному согласованию с Всемирного Банка. Гарантийный срок после ввода объекта в эксплуатацию составит 1 (один) год.

Биологическое описание: Биологическая среда района Вахш с удивительным многообразием фауны и флоры находятся за пределами зоны проектного воздействия.

Геологическое описание: рельеф выбранного участка ровный. Ранее на данном участке потопления и эрозии земли не наблюдалось, на фотографиях в (пункте 3 исходные данные) показаны виды типичного рельефа и ландшафт этого участка. В целом, геология территории подходит для строительства учебного корпуса.

Гидрографическое описание: для орошаемых земель используется вода реки Вахш, также для обеспечения населения данного села питьевой водой. Водоснабжение для школы не оказывает отрицательного воздействия на водоснабжение близлежащего сообщества. Водных ресурсов для обеспечения школы, жителей села и других учреждений, в общем достаточно.

Социально-экономическое описание: Район Вахш Хатлонской области расположен в долине реки Вахш и граничит на севере с районом Кушониен, на востоке с районом Дангара, на юге с районом Джайхун и на западе с районом Дж. Балхи.

Районным центром является посёлок городского типа Вахш, а также имеется 7 сельских джамоатов, в которые входят 91 сёл. Общее количество населения района составляет более 212987 людей, из них 83% проживают в сельской местности. Из общего количества населения, около 20% составляют молодые люди в возрасте от 15 до 30 лет. Основная часть населения занята в сельском хозяйстве.

Источником дохода населения района является земледелие, животноводство, садоводство, трудовая миграция, малый бизнес и работа в государственных учреждениях.

Месторасположение и расстояние от пункта материального снабжения, особенно, агрегатов, воды, камней?	Строительные материалы: цемент, жженный кирпич, пило/материалы, кровельные материалы, а также необходимые материалы будут доставлены из города Бохтар на расстояние 52 км. Инертные материалы (песок, щебень) на объект будут поставляться поблизости от действующего карьера района Вахш.
--	--

Законодательство

Уточнить национальное и местное законодательство и разрешения, которые применяются к проектной деятельности

Перечень национальных законов и нормативов

Таблица 1

Название правового документа	Отраслевое Министерство /ведомство, ответственное за реализацию и контроль за исполнением
Закон РТ «Об охране окружающей среды» 2011 (2017)	Комитет защиты окружающей среды РТ
Закон РТ «Об экологическом мониторинге» 2011 (2014)	Комитет защиты окружающей среды РТ
Закон РТ «Об экологическом образовании населения» 2010	Комитет защиты окружающей среды РТ
Закон РТ «О государственной экологической экспертизе» 2012	Комитет защиты окружающей среды РТ
Закон РТ «Об отходах производства и потребления» 2002 (2011)	ГУП «Жилищно-коммунальное хозяйство»
Постановление № 800 касательно загрязнения почвы и атмосферы выбросами	Комитет защиты окружающей среды РТ

Перечень международных соглашений и конвенций, ратифицированных Таджикистаном

Таблица 2

Базельская конвенция о контроле трансграничной перевозкой опасных отходов и их удалением (2016)
Конвенция об охране нематериального культурного наследия (2006)
Конвенция о ликвидации всех форм дискриминации в отношении женщин
Конвенция об инспекции труда (2009)
Конвенция ООН о правах ребенка (1993)

Экологические и социальные требования ВБ:

Таблица 3

ОП/БП 4.00	Пилотное применение национальной системы Заёмщика для обеспечения экологической и социальной безопасности в проектах Всемирного банка
ОП/БП 4.01	Экологическая оценка

	ОП/БП 4.12	Принудительное переселение
	ОП/БП 7.50	Международные воды – как дополнительная
	<p>Руководящие принципы ГВБ по охране окружающей среды и технике безопасности (ГБОС) (Общие руководящие принципы ГБОС):</p> <p>(а) ГБОС 2.5 – Биологические опасности;</p> <p>(б) ГБОС 2.7 – Средства индивидуальной защиты (СИЗ);</p> <p>(с) ГБОС 3.5 – Перевозка опасных материалов;</p>	
	<p>Перечень строительных норм и правил Республики Таджикистан</p>	
	<i>Таблица 4</i>	
	СНиП РТ 11-01-2005 «Состав и порядок разработки, согласования и утверждения проектной документации на строительство предприятий, зданий и сооружений»	
	СНиП РТ 12-06-2020 «Технический надзор в строительстве»	
	СНиП РТ 03.01.04-01 «Приемка в эксплуатацию законченных строительством объектов. Основные положения»	
Публичные консультации		
Уточнить, когда/где проводятся общественные консультации	<p>Общественная консультация по подпроекту CSP-2А-48/1 «Строительство двухэтажного учебного корпуса на 8 классов в среднем общеобразовательном учреждении №12, село Мехробод, джамоата Машъал, район Вахш» был проведен 08 апреля 2022 года в селе Мехробод, в главном учебном корпусе средней школы №12 со стороны специалистов центрального офиса НСИФТ. В консультации участвовали жители, и преподаватели данного села их количество составлял 23 человек из них 10 женщин. Относительно Плана управления окружающей и социальной средой (ПУОСС) для подпроекта CSP-2А-48/1 со стороны сообщества предложений и комментарии не поступило. Протокол, сертификат землепользователя, фото и список участников общественных консультаций прилагается в данном документе (Приложения).</p>	
Развитие институционального потенциала		
Ожидается ли развитие потенциала?	<p>Посредством НСИФТ будет организована программа обучения для развития и расширения профессиональных навыков и потенциала по вопросам управления охраной окружающей среды и социальным вопросам. Это обучение укрепит потенциал НСИФТ и КООС (Комитета по охране окружающей среды при Правительстве Республики Таджикистан) на районном уровне путем предоставления специализированных инструкций по проведению экологических оценок, а также по управлению и мониторингу вопросов,</p>	

	<p>связанных с защитными мерами. В рамках программы будет также оказана поддержка в деле проведения информационно-разъяснительной работы и консультаций с местными властями и бенефициарами подпроектов в целевых территориях для поощрения принципа «местной собственности». В рамках данной деятельности будет предусматриваться проведение адресной информационно-просветительской работы и подготовки в учебных лагерях (т.е. базовой краткосрочной подготовки) для уязвимых молодых мужчин и женщин, а также услуг по поддержке жизнедеятельности (т.е. обучение предпринимательскому мышлению, анализу местного рынка, основам бухгалтерского учета, поддержка в подготовке бизнес-планов, последующее наставничество и обучение методам включения деятельности по смягчению последствий изменения климата в деятельности по обеспечению средств к существованию). НСИФТ будет нести ответственность за проведение данного тренинга; Перспективной молодежи будут предоставлены инструменты и оборудование в натуральной форме для облегчения ее доступа к небольшому капиталу в натуральном виде.</p> <p>Программа обучения будет проводиться специалистами управления ООС района и специалистами НСИФТ.</p> <p>В Общественных консультациях будут участвовать руководители джамоата, директор школы, учителя и активные жители села.</p>																								
<p>Информация о повышении потенциала (тренингах)</p>	<table border="1"> <thead> <tr> <th>Тематика тренинга(модуль)</th> <th>Кто проводит</th> <th>Для кого проводит</th> <th>Ожидаемые результаты</th> <th>Сроки (примерно)</th> </tr> </thead> <tbody> <tr> <td>1.Меры безопасности</td> <td>ПОС</td> <td>ПКД, ПКС, предст-ли общ.</td> <td>Осведомлен-сть и участие общ</td> <td>До начала строительства</td> </tr> <tr> <td>2.Эксплуатация и техническое обслуживание</td> <td>ПОС</td> <td>ПКД, ПКС, предст-ли общ.</td> <td>Осведомлен-сть и участие общ</td> <td>До начала стр. и на этапе строит.</td> </tr> <tr> <td>3.Вопросы по эк.соц. безопасн</td> <td>Специалист НСИФТ</td> <td>ПКД, ПКС, предст-ли общ.</td> <td>Осведомлен-сть и участие общ</td> <td>До начала стр. и на этапе строит.</td> </tr> </tbody> </table>	Тематика тренинга(модуль)	Кто проводит	Для кого проводит	Ожидаемые результаты	Сроки (примерно)	1.Меры безопасности	ПОС	ПКД, ПКС, предст-ли общ.	Осведомлен-сть и участие общ	До начала строительства	2.Эксплуатация и техническое обслуживание	ПОС	ПКД, ПКС, предст-ли общ.	Осведомлен-сть и участие общ	До начала стр. и на этапе строит.	3.Вопросы по эк.соц. безопасн	Специалист НСИФТ	ПКД, ПКС, предст-ли общ.	Осведомлен-сть и участие общ	До начала стр. и на этапе строит.				
Тематика тренинга(модуль)	Кто проводит	Для кого проводит	Ожидаемые результаты	Сроки (примерно)																					
1.Меры безопасности	ПОС	ПКД, ПКС, предст-ли общ.	Осведомлен-сть и участие общ	До начала строительства																					
2.Эксплуатация и техническое обслуживание	ПОС	ПКД, ПКС, предст-ли общ.	Осведомлен-сть и участие общ	До начала стр. и на этапе строит.																					
3.Вопросы по эк.соц. безопасн	Специалист НСИФТ	ПКД, ПКС, предст-ли общ.	Осведомлен-сть и участие общ	До начала стр. и на этапе строит.																					
<p>Примечание: ПОС-Партнёры по обучению и содействию. (Бюджет-Оплата по контракту) Специалист НСИФТ (Бюджет-оклад по контракту)</p>																									
<p>Какие политики применимы к проекту/подпроекту?</p>	<p>К проекту поддержки сообщества применимы следующие политики всемирного банка:</p> <ul style="list-style-type: none"> • ОР 4.01 Экологическая оценка – в качестве основной • ОР 7.50 Международные воды – как дополнительная • ОР 4.12 Принудительное переселение <p>Непосредственно к подпроекту CSP-2A-48/1 «Строительство двухэтажного учебного корпуса на 8 классов в среднем общеобразовательном учреждении</p>																								

	№12, село Мехробод, джамоата Машъал, район Вахш»:
--	---

- ОР 4.01 Экологическая оценка – в качестве основной

ЧАСТЬ В: ИНФОРМАЦИЯ ОБ ОКРУЖАЮЩЕЙ СРЕДЕ И СОЦИАЛЬНЫХ АСПЕКТАХ

ЭКОЛОГИЧЕСКИЙ/СОЦИАЛЬНЫЙ СКРИНИНГ			
Деятельность/вопрос		Статус	Иницируемые действия
A	Ремонтно-восстановительные работы или капитальный ремонт зданий	Нет	Ремонтно-восстановительные работы или капитальный ремонт зданий не планируется
	Строительство новых небольших объектов	Да	Подрядчику необходимо следовать действиям, предусмотренным в Разделе А ниже
B	Индивидуальная система отвода сточных вод с объекта	Да	Отвод сточных вод в рамках реализации подпроекта CSP-2A-48/1 является централизованным в Разделе В ниже
C	Исторические здания и районы	Нет	Исторические здания отсутствуют
D	Отвод земельных участков	Да	Отвод земель в рамках реализации подпроекта CSP-2A-48/1 предусмотрен в Разделе D ниже
E	Опасные или токсичные материалы	Нет	Подрядчику при необходимости следовать мерам, описанным в Разделе E ниже
F	Безопасность движения транспорта и пешеходов	Да	Строительные работы будут проводиться на выделенном свободном участке СШ№12, что не повлияет на безопасность движения транспорта и пешеходов в Разделе F ниже .
G	Управление социальными рисками	Да	Подрядчику необходимо следовать Разделу G ниже

ЧАСТЬ С: МЕРЫ ПО СМЯГЧЕНИЮ РИСКОВ

ДЕЯТЕЛЬНОСТЬ	ПАРАМЕТР	КОНТРОЛЬНЫЙ ПЕРЕЧЕНЬ МЕР ПО СМЯГЧЕНИЮ РИСКОВ	ОТВЕТСТВЕННЫЕ СТОРОНЫ ЗА ВЫПОЛНЕНИЕ МЕР
0. Общие условия	Информирование и безопасность работников на объекте	Разработать информационные плакаты или стенды о предстоящих работах и разместить их в местах проведения работ.	Подрядная организация
		Уведомлять общественность о проведении работ посредством размещения надлежащих оповещений в СМИ и (или) размещения объявлений в местах общего доступа (в том числе, на участке работ).	НСИФТ
		Перед началом работ подрядчик должен получить все требуемые законодательством разрешения на выполнение ремонтных работ.	Подрядная организация Технадзор
		Перед началом работ предоставить возможность Подрядчику ознакомиться с требованиями по соблюдению дисциплины и техники безопасности при проведении ремонтных работ. Получить от Подрядчика официальное подтверждение о соблюдении требований техники безопасности и дисциплины при проведении ремонтных работ.	НСИФТ Технадзор
		Перед началом работ уведомить Подрядчика о недопущении негативных мер воздействия или, при невозможности полного недопущения - сведение к минимуму негативного воздействия на местных жителей и природную среду.	НСИФТ

	Обеспечить соответствие индивидуальных средств защиты рабочим нормам передовой международной практики (использование защитных касок и, по необходимости, защитных масок, защитных очков, страховочных ремней безопасности и защитной обуви).	Подрядная организация
	Подрядчику необходимо перед началом работ обустроить места для приёма пищи, отдыха и для общих санитарно-гигиенических нужд (раздевалка, туалет, душевая).	Подрядная организация
	Разместить на объекте (строительной площадке) соответствующие указатели, информирующие рабочих об основных правилах и нормах, которые следует соблюдать.	Подрядная организация
	Для работы на объекте сотрудники Подрядчика должны пройти медосмотр и представить справки о состоянии здоровья.	Подрядная организация
	Необходимо обеспечить ежедневный замер температуры тела рабочих и при выявлении у рабочего повышенной температуры, направить в поликлинику для уточнения диагноза. Запретить больным рабочим допуск к месту проведения ремонтных работ.	Подрядная организация
	Проведение инструктажа рабочих о технике безопасности при проведении работ Согласно ГНиП РТ 12-03-2011 «Безопасность труда в строительстве».	Подрядная организация

		Подписание кодекса поведения работников подрядных организаций	Подрядная организация
		Создание системы управления дорожным движением и проведение обучения персонала – особенно для доступа на участок работ и интенсивного автомобильного движения возле него. Обеспечить безопасные проходы и переходы для пешеходов там, где этому мешает движение транспорта.	Подрядная организация
		Отрегулировать рабочее время в соответствии с местным характером дорожного движения – например, избегать основной транспортной деятельности в часы пик или во время движения скота.	Подрядная организация
А. Общие ремонтно-восстановительные и/или строительные работы	Качество воздуха	<p>Летний период в районе Вахш длительный и жаркий, осадки очень редки в это время года, поэтому наблюдается естественное повышенное запыление атмосферного воздуха.</p> <p>Учитывая, что при строительстве учебного корпуса, может негативно влияться на качество атмосферного воздуха и здоровье населения.</p> <p>Таким образом, для смягчения отрицательного влияния на качество атмосферного воздуха, необходимо предпринять следующие действия:</p> <ul style="list-style-type: none"> -запрещается сбрасывать строительные отходы через оконные проемы; -сжигать строительные отходы и другой мусор; готовить еду на открытом огне; 	Подрядная организация

		<ul style="list-style-type: none"> -подметать территорию и внутренние помещения строящего объекта с предварительным увлажнением поверхностей; -накрывать инертные материалы при длительном их хранении во избежание запыления; -накрывать кузов автомобилей при транспортировке инертных материалов и строительных отходов для предотвращения сдувания пыли; -при бурении/сносе стен необходимо предпринимать меры по гидр подавлению пыли (поливанием водой); -необходимо устанавливать пылеулавливающие экраны на участке проведения работ, связанных с интенсивным образованием пыли; -строительные отходы должны храниться на отведенной для этих целей площадке; -при установлении жаркой и сухой погоды необходимо производить увлажнение строительных отходов вместе их временного хранения для предотвращения пылеобразования; -не допускать попадание почвы и строительного мусора на окружающие территории (тротуары, дороги, арыки), чтобы минимизировать распространение пыли и загрязнений. -не допускать сжигание на участке работ сухостоя, опавших листьев. 	
	Фауна и флора	В ходе реализации проекта, вырубка или пересадка деревьев не предусмотрено, но подрядной	

		<p>организации необходимо учитывать то что, в случае вырубки или пересадки деревьев подрядная организация в первую очередь должен уведомить специалиста эколога района. Эколог должен составлять соответствующий акт и фиксировать весь процесс, от вырубки до посадки деревьев. Подрядная организация несет ответственность за халатное отношение.</p> <p>По политике ВБ и экологическим стандартам РТ если дерево будет вырублено, то подрядная организация обязан посадить соответствующего дерево по соотношению один к трем и ухаживать за посаженным деревьями в течение одного года.</p> <p>Согласно действующей политике ВБ и экологическим стандартам РТ детские сады и образовательные учреждения должны иметь благоустроенную территорию и выраженную зеленую зону.</p> <p>Цель благоустройства территории школы – это создание безопасного, комфортного пространства, в котором дети проводят свободное время. Озеленение участка помогает создать благоприятную образовательную среду в детском саде и школе. Высокие деревья дают тень, защищают детей от перегрева в жаркий сезон. Озелененные территории снижают уровень шума, насыщают воздух кислородом и влагой. Устойчивая экосистема на территории учебного заведения</p>	
--	--	--	--

		создает благоприятный для здоровья людей климат.	
	Шум	<p>Ожидается незначительное повышение уровня шума при строительстве, транспортировке материалов, эксплуатации строительной техники, в частности, при раскопках, пневматическом бурении, работе строительных кранов, разгрузке инертных материалов необходимых для строительства (щебень, песок), досок и металла, а также погрузки строительных отходов. В этой связи повышенный шум при строительстве может принести неудобства жителям прилегающих домохозяйств. Поэтому необходимо проводить вышеперечисленные работы в дневное время с 9:00 до 17:00.</p> <p>Строго запрещается выбрасывать строительные отходы из оконных проемов для предотвращения возникновения шума и загрязнения прилегающей территории и атмосферного воздуха.</p> <p>Электропитание оборудования, освещения и других электроинструментов будет происходить из общих городских сетей электроснабжения. В этой связи использоваться электрогенераторы не будут. Однако при необходимости использования подобного оборудования необходимо согласовать время его эксплуатации с Правительством района, так как объект находится в райцентре не далеко от административного здания органа исполнительной власти района.</p>	<p>Подрядная организация</p> <p>Стройинспекция</p>
	Качество воды	В территории СШ№12 находятся зеленые полосы,	Подрядная организация

		<p>для полива которых организована арычная система (лотки для отвода ливневых вод), а также система водоснабжения источником является централизовано. Система арычного полива заполняется водой в сезон дождей и не только. Таким образом, чтобы исключить засорение и поломку арыков, рекомендуется размещение площадки для временного хранения строительных отходов обустроить на расстоянии 0,5 метров от арыка. Необходимо предусмотреть, чтобы при подъезде грузового автотранспорта не были поломаны арыки. Тем не менее, при попадании строительных отходов в арычную сеть необходимо предпринимать их удаление на площадку временного хранения отходов.</p> <p>Во время строительных работ запрещается мойка автомашин и строительного оборудования на территории стройплощадке. Чистка автомашин и оборудования должна производиться только на автомойках.</p> <p>Запрещается на территории стройплощадке заправка ГСМ, замена масел, фильтров и другие ремонтные работы автотехники для предотвращения загрязнения поверхностных и подземных вод. Такие мероприятия должны производиться на станциях технического обслуживания. В случае непреднамеренной утечки ГСМ предпринять меры по их удалению. Если пролив ГСМ был произведен</p>	Стройинспекция
--	--	--	----------------

		<p>на оборудованные поверхности (асфальт, бетон), то необходимо использовать абсорбенты (песок, опилки, ветошь) для сбора пролива. Загрязненные абсорбенты необходимо собрать и хранить в специальной емкости до их утилизации. При проливе ГСМ на почву необходимо до их полного просачивания лопатами вынуть загрязненный грунт и поместить его в емкость. Хранить до их утилизации.</p> <p>Также запрещается сбрасывать строительные отходы из оконных проемов первого этажа и выше для предотвращения разноса легких элементов и фракций строительных отходов и, как следствие, загрязнения почв.</p>	
Управление отходами		<p>Площадку временного хранения неопасных строительных отходов необходимо организовать там, где будет безопасно и удобно для погрузки и вывоза их за территорию.</p> <p>Выбор места и площадь временного хранения неопасных строительных отходов необходимо согласовать с руководством и специалистом по АХЧ (административно-хозяйственной части).</p> <p>Все строительные отходы, которые образовались в ходе работ (металлические элементы, древесина, бумага и картон, провода) подрядчику необходимо складировать отдельно друг от друга для дальнейшей переработки или использования.</p>	<p>Подрядная организация Стройинспекция НСИФТ</p>

		<p>Остальные строительные отходы, которые не могут быть использованы повторно или переработаны, должны собираться на специально отведенном месте. При этом крупногабаритные отходы должны быть поделены на части для удобства их хранения и погрузки в автотранспорт для транспортировки. Строительные отходы нельзя хаотично сваливать друг на друга. Строительные отходы должны собираться и храниться только в пределах отведенной для этих целей площадки.</p> <p>Исключать во время строительства образование опасных жидких строительных отходов, которые при попадании в систему канализации могут привести к ее засору, поломке, химическому изменению бытовых сточных вод, которые приведут к нарушению работы городских очистных сооружений.</p> <p>Неопасные строительные жидкие отходы необходимо удалять в систему городской канализации. При этом, надо иметь в виду, что остатки бетонных растворов, которые не были использованы, нельзя сливать в городскую систему канализации. Их необходимо законсервировать и использовать позже, если это невозможно, то надо дать им застыть и размещать вместе с другими неопасными твердыми строительными отходами.</p> <p>На территории реализации подпроекта CSP-2А-48/1, канализация отсутствует.</p>	
--	--	---	--

<p>В. Индивидуальная система отвода сточных вод с объекта</p>	<p>Качество воды</p>	<p>Сточные воды (ливневая вода, вода, используемая для мытья рук, полов и пр.) от строительной площадки, отводятся после отчистки в арычную систему.</p>																																											
<p>С. Историческое (ие) здание(я)</p>	<p>Культурное наследие</p>	<p>«Строительство двухэтажного учебного корпуса на территории СШ№12 в селе Мехробод», не является «Культурным наследием».</p>																																											
<p>Д. Отвод земельных участков</p>	<p>План/схема приобретения земельного участка</p>	<p>Реализации подпроекта CSP-2A-48/1 «Строительство двухэтажного учебного корпуса на 8 классов в средней школе №12 села Мехробод» будет производиться на отведенном свободном участке СШ№12. Школа имеет сертификат землепользователя, в связи с этим (приобретение не предусмотрено).</p>	 <p>Схема участка территории учебного корпуса</p> <p>Масштаб: М 1:500</p> <p>Регистр: ГП</p> <p>Система координат: УTM, зона 38N, сферическая проекция Меркатора</p> <p>Исполнитель: Инженер-проектировщик</p> <p>Проверено: Инженер-проектировщик</p> <p>Дата: 2024.08.15</p> <p>Место: Республика Армения, Марзашатский марз, село Мехробод</p> <p>Объект: Строительство учебного корпуса</p> <p>Этап: Проект планировки территории</p> <p>Состав: 1. План территории 2. План застройки 3. План озеленения 4. План благоустройства территории</p> <p>Легенда:</p> <ul style="list-style-type: none"> Биньон ба лонка гирефтанула Биньон мануабуда Родж монингард Роджвако <table border="1"> <thead> <tr> <th>№</th> <th>Наименование</th> <th>Масштаб</th> <th>Единица измерения</th> <th>Значение</th> <th>Примечание</th> </tr> </thead> <tbody> <tr> <td>1</td> <td>Биньон лонкави</td> <td>1:500</td> <td>м²</td> <td>1000</td> <td>Лонкави</td> </tr> <tr> <td>2</td> <td>Маноран обфинор 3м²</td> <td>1:500</td> <td>м²</td> <td>1000</td> <td>Лонкави</td> </tr> <tr> <td>3</td> <td>Септик</td> <td>1:500</td> <td>м²</td> <td>1000</td> <td>Лонкави</td> </tr> <tr> <td>4</td> <td>Дубор барон сунинвор</td> <td>1:500</td> <td>м²</td> <td>1000</td> <td>Лонкави</td> </tr> <tr> <td>5</td> <td>Дехона</td> <td>1:500</td> <td>м²</td> <td>1000</td> <td>Лонкави</td> </tr> <tr> <td>6</td> <td>Хочатхона барон 8 чой</td> <td>1:500</td> <td>м²</td> <td>1000</td> <td>Лонкави</td> </tr> </tbody> </table>	№	Наименование	Масштаб	Единица измерения	Значение	Примечание	1	Биньон лонкави	1:500	м ²	1000	Лонкави	2	Маноран обфинор 3м ²	1:500	м ²	1000	Лонкави	3	Септик	1:500	м ²	1000	Лонкави	4	Дубор барон сунинвор	1:500	м ²	1000	Лонкави	5	Дехона	1:500	м ²	1000	Лонкави	6	Хочатхона барон 8 чой	1:500	м ²	1000	Лонкави
№	Наименование	Масштаб	Единица измерения	Значение	Примечание																																								
1	Биньон лонкави	1:500	м ²	1000	Лонкави																																								
2	Маноран обфинор 3м ²	1:500	м ²	1000	Лонкави																																								
3	Септик	1:500	м ²	1000	Лонкави																																								
4	Дубор барон сунинвор	1:500	м ²	1000	Лонкави																																								
5	Дехона	1:500	м ²	1000	Лонкави																																								
6	Хочатхона барон 8 чой	1:500	м ²	1000	Лонкави																																								

<p>Е. Токсичные материалы</p>	<p>Обращение с другими токсичными / опасными отходами</p>	<p>Токсичных/опасных материалов на территории школы не имеется.</p> <p>При этом, если в результате работ обнаружатся токсичные/опасные материалы, то необходимо провести следующие мероприятия:</p> <ul style="list-style-type: none"> -Уведомить руководство школы, специалиста по экологическим и социальным мерам безопасности НСИФТ, предупредить рабочих об опасности воздействия паров ртути на здоровье человека. -Аккуратно, не повреждая оболочку прибора, переместить его в безопасное место, которое должно находиться в хорошо проветриваемом помещении. -Отметить место временного размещения ртутьсодержащих приборов предупреждающими знаками. -Временное хранение токсичных веществ должно быть организовано в герметичных контейнерах, на которых должна быть указана информация по обращению с такими веществами. <p>При обнаружении поврежденных отходов, содержащих ртуть</p> <ul style="list-style-type: none"> -Вызвать территориальное подразделение МЧС. 	<p>Подрядная организация</p> <p>Стройинспекция</p> <p>НСИФТ</p>
	<p>Прямые или косвенные опасности</p>	<p>Строительные работы будут проводиться в пределах территории школы. Территория проведения работ огорожена, и доступ транспорта и людей ограничен, что не повлияет на безопасность движения транспорта и пешеходов.</p> <p>Возведение и строительство, особенно на участке</p>	

		<p>новой застройки, может потребовать проезда тяжелой техники, перевозка материалов на стройплощадку и со стройплощадки может увеличить зашумление и пробки на дорогах. Для идентификации риска обычно проводят исследование организации дорожного движения, например, близость дорог к школам, и меры снижения негативного воздействия, например, ограничение движения в определенные часы, в начале и в конце школьного дня. Другие меры безопасности могут включать ограничение скорости, организацию зон парковки, пешеходные переходы и так далее.</p>	
<p>Г. Безопасность дорожного движения и пешеходов</p>	<p>Управление связями с общественностью</p>	<p>Подрядчик назначает одного своего сотрудника в качестве контактного лица, которое отвечает за связь с местным населением, а также за получение обращений/жалоб от местного населения. Ящик для жалоб и предложений будет находиться на информационном стенде находящейся в Джамоате. Подрядчик будет еженедельно контролировать ящик с жалобами и предложениями, и предпринимать меры по урегулированию жалоб. Подрядчик обязан проводить консультации с местными сообществами для урегулирования конфликтных ситуаций между заинтересованными сторонами, в том числе между работниками и местным населением. Подрядчик будет информировать близлежащее</p>	<p>Подрядная организация НСИФТ</p>

		<p>население о графиках ремонтных работ. Обеспечить Механизм рассмотрения жалоб для заинтересованных сторон и довести информацию до них.</p> <p>Во всех семинарах сообщество было проинформировано о механизме подачи предложений и жалоб. Жалобы можно подать:</p> <ul style="list-style-type: none"> • Прямым обращениям к сотрудникам регионального и головного офиса НСИФТ. • Написав письмо и сбросив в почтовый ящик, находящийся на информационном стенде Джамоата. • Отправить на электронную почту НСИФТ: info_csp@nsift.tj. • Телефон доверия центрального офиса НСИФТ в г. Душанбе: + 992-2-21-87-53 (звонок можно осуществлять круглосуточно, разговор будет записываться); • Координатору проекта ППС НСИФТ: Маруфу Нажмиддинову. тел: +992-988-62-26-00. • Главному специалисту по экологическим и социальным мерам безопасности Насирджанову Фарходу. тел: +992-985-98-85-88. • Менеджеру представительства НСИФТ в городе Бохтар: Назарову Азамджону, тел.: +992-918-10-05-10. • Координатору по мобилизации сообщества НСИФТ в городе Бохтар: Бардиевой Гулджахону, 	
--	--	--	--

		тел: +992-918-71-08-08.	
Г. Управление социальным риском	Управление трудовыми вопросами	<p><u>Трудовые отношения</u>; Привлекаемые рабочие рассматриваются как рабочая сила подрядчика и связи с этим должны соблюдаться следующее требования:</p> <ul style="list-style-type: none"> -Детский труд (детей до 18 лет) для выполнения любых видов работ на объекте полностью запрещён; -Привлечение членов сообществ в качестве общественных работ в рамках хашаров запрещено; -Подрядчик подписывает с каждым рабочим договор, в котором будут прописаны их права и обязанности с соблюдением трудовых норм, то есть <ul style="list-style-type: none"> • 8 часовой рабочий день, в случае превышения установленного времени учет внеурочного времени с соответствующей оплатой; • 40 часовая рабочая неделя; • 1 час на обед; -Подрядчик подписывает с каждым рабочим кодекс поведения, соответствующий международной практике, и должен строго следовать ему, вплоть до увольнения рабочих и взимания соразмерных финансовых штрафов: -Повышать осведомленность рабочих об общих принципах управления связями с местным населением: -Организовать доступ рабочих к туалетам и зонам для мытья рук, которые должны быть обеспечены 	Подрядная организация НСИФТ

		<p>горячей и холодной водой, мылом и сушилкой для рук в достаточном объеме.</p> <p>- Разработать систему рассмотрения жалоб от рабочих.</p> <p><u>Условия проживания</u>; с учетом того, что плановые работы носят краткосрочный характер, то неквалифицированных рабочих по возможности необходимо привлекать из местных сообществ, а для выполнения нетяжелой работы привлекать женщин. Если к выполнению работ будут привлекаться местные рабочие, то отпадает необходимость в предоставлении рабочим мест временного проживания, а обеспечения их адекватными условиями (кухней, душевыми, туалетом и т.д.) необходимо.</p> <p>Если к выполнению работ будут привлекаться рабочие из других регионов или городов и сел, не имеющие в месте проведения ремонтных работ своего жилья, то Подрядная организация должна обеспечить их жильем. Жилье должно быть обеспечено следующими условиями:</p> <ul style="list-style-type: none"> • Спальными комнатами с кроватями; • Кухней с возможностью готовить еду, хранить продукты; • Санитарными условиями (душ или баня, туалет, место, где можно стирать одежду); • В холодное время года – электрообогревателем; 	
	Требования к	<u>Охрана здоровья</u> : - На строительной площадке	Подрядчик

	охране здоровья и безопасности работников	<p>необходимо иметь медицинскую аптечку для оказания первой помощи для лиц, получивших производственную травму.</p> <p>-Ежедневно измерять температуру работников перед началом работ на строительной площадке.</p> <p>-Проведения регулярных мероприятий со всеми работниками на строительной площадке относительно соблюдения требований по предотвращению COVID-19;</p> <p><u>Безопасность работников</u>; - Проводить инструктаж по технике безопасности перед началом каждого вида работ и регулярно проверять соблюдение техники безопасности.</p> <p>-Обеспечить спецодеждой (маски, перчатки и защитные очки, для ремонтных работ также каски и защитная обувь), средствами индивидуальной защиты, инструментами, материалами;</p> <p>- Обеспечить необходимым оборудованием для выполнения высотных работ (строительные леса, временные ограждения, страховочные ремни и канаты и т.д.).</p>	
--	---	---	--

ЧАСТЬ D: ПЛАН МОНИТОРИНГА

Тип деятельности	Что за параметр подлежит мониторингу?	Где будет проводиться мониторинг параметра?	Каким образом будет проводиться мониторинг параметра?	Когда (Определите частоту / или непрерывность?)	Зачем (проводится мониторинг данного параметра?)	Кто (несёт ответственность за мониторинг?)
ЭТАП ПОДГОТОВКИ К СТРОИТЕЛЬСТВУ						

Огражденный земельный участок школы	Наличие сертификата на землю требованиям ОПП	На местах, где расположен земельный участок	Визуальное наблюдение земельного участка путём проведения скрининга, консультации с окружающим сообществом, сертификата землепользователя	До начала проектирования	Предотвращение недобровольного приобретения земли и во избежание переселения	НСИФТ – Специалист по экологическому и социальному развитию
Составления технического задания на проектирование	Сбор исходных данных для составления технического задания	На местах и в офисе	Верификация документов	До начала проектирования	Обеспечить технический порядок при проектирования	НСИФТ – Специалист по экологическому и социальному развитию
Разработка ПСД (Проектно-сметной документации)	Соответствия ПСД согласно техническим заданиям Включение экологических требований в проектную документацию и ВОР (ведомость объем работ)	На местах и в офисе	Верификация документов	Регулярно в период разработке ПСД	Для качественной разработки ПСД и соблюдения технического задания	Правительства района-отдел архитектуры и землепользования
Проведения экологической экспертизы	Соответствия подпроекта к экологическим требованиям по охране окружающей среды	В офисе	Верификация документов	1 раз	Для соблюдения требования по охране окружающей среды	НСИФТ – Региональный офис
Проведения Государственной экспертизы	Соответствия ПСД Государственным требованиям	За рабочим столом (в офисе) и при необходимости на местах	Верификация документов	1 раз	Для соответствия ПСД Государственным требованиям	Проектная организация

Тип деятельности	Что за параметр подлежит мониторингу?	Где будет проводиться мониторинг параметра?	Каким образом будет проводиться мониторинг параметра?	Когда (Определите частоту / или непрерывность?)	Зачем (проводится мониторинг данного параметра?)	Кто (несёт ответственность за мониторинг?)
Информированность близлежащего сообщества	информирование общественности о проведении работ посредством встречи с общественностью и (или) размещения объявлений в местах общего доступа.	В ближайших джамоатах и домохозяйств	Опрос населения или домохозяйств, Наблюдения, проверка установленных вывесок, протоколов общественных собраний, опрос окружающих населенных пунктов	1 раз до начало работ	Обеспечение информированности населения	НСИФТ – Региональный офис
Наличие механизма жалоб	Наличие КРЖ (комитет по рассмотрению жалоб)	В джамоате	Проверка документов о формировании комитета по рассмотрению жалоб, Наличие информационных табло с указанием контактов членов данного комитета	1 раз до начало работ	Обеспечение функционирования механизма рассмотрения жалоб	НСИФТ – Специалист по экологическому и социальному развитию
Включение требований ПУОСС в контрактную	Включены ли требования, изложенные в ПУОСС в контрактную документацию, в	В офисах и на объекте строительства	Изучения контракта и других документов,	На этапе проектирования и заключения контракта, на	В целях обеспечения требованиям ВБ, нормативных актов и	НСИФТ – Специалист по экологическому и социальному

документацию	проектную документацию		проектной документации	начальном этапе, в процессе строительства и завершения работ	законов РТ	развитию
ЭТАП СТРОИТЕЛЬСТВА						
Поставка строительных материалов	Закупка строительных материалов у лицензированного поставщика	В офисе или на складе поставщика	Верификация документов	При заключении договоров поставки	Обеспечить технический порядок объекта и его безопасность для охраны здоровья человека.	Специалисты НСИФТ по закупкам, по охране окружающей среды и по техническому надзору;
Перевозка строительных материалов и отходов Передвижение строительной техники	Техническое состояние транспортных средств и оборудования; - Защита грузовых автомобилей при помощи чехла; - Соблюдение установленных часов и маршрутов перевозки	- Строительная площадка; - Маршруты транспортировки строительных материалов и отходов	Автомобили будут направлены на станцию технического осмотра	1 раз до начала работ	Для предотвращения утечек ГСМ, загрязнение атм. воздуха, повышенной концентрации загрязняющих веществ в отходящих газах, уменьшения пыления при перевозке отходов с кузова и грунтовых дорог, снижения риска автомобильных аварий, снижения количества шума	НСИФТ - Специалист по охране окружающей среды; НСИФТ - Специалист по техническому надзору;
Движение строительной техники	Выбор маршрута доставки материалов и вывоза отходов Соблюдение установленных часов и маршрутов перевозки	На маршруте	Обследование маршрута	На постоянной основе Внезапные проверки в рабочее и нерабочее время	Для снижения воздействия шума на местное население, снижения интенсивности пыления при перевозке отходов с кузова и грунтовых дорог, выбора кратчайшей дороги до места назначения,	НСИФТ - Специалист по охране окружающей среды; НСИФТ - Специалист по техническому надзору;

					снижения риска автомобильных аварий.	
Техническое обслуживание строительной техники	Мойка автомобилей и строительной техники на специальных автомойках Ремонт автомобилей и строительной техники на СТО Заправка или смазка строительного оборудования на пунктах замены масла технического осмотра	Строительная площадка	Инспекция деятельности	Во время эксплуатации автотехники и оборудования	Избегать загрязнения воды и почвы нефтепродуктами при мойке и замене/доливке ГСМ Своевременно локализовать и уменьшить ожидаемый ущерб в случае пожара Снижение шума при ремонте техники	НСИФТ - Специалист по охране окружающей среды (СпоООС); НСИФТ - Специалист по техническому надзору (СпоТН); НСИФТ - Специалист по мониторингу и оценке проекта. (СпоМОП)
Образование строительных отходов	Временное хранение строительных отходов в специально отведенных местах. Сортировка и отдельное хранение опасных отходов от неопасных	Строительная площадка	Инспекция деятельности	Периодически во время строительства и после его завершения	Предотвращать загрязнение почвы, поверхностных и подземных вод Сокращение объемов опасных отходов Увеличение объемов перерабатываемых отходов	-Администрация СШ №8 НСИФТ -; СпоООС НСИФТ - Специалист по техническому надзору; НСИФТ - Специалист по мониторингу и оценке проекта.
	Своевременное удаление отходов в официально обозначенные места	Место утилизации отходов	Инспекция деятельности	Периодически во время строительства и после его завершения	Избегать несчастных случаев на строительной площадке из-за разбросанных фрагментов строительных материалов и мусора Сохранять эстетический вид строительной площадки и ее окрестностей. Защита почвы, поверхностных вод, атмосферного воздуха при временном	-Администрация СШ НСИФТ - Специалист по охране окружающей среды; НСИФТ - Специалист по техническому надзору; НСИФТ - Специалист по мониторингу и оценке проекта.

					хранении отходов	
Производство бытовых отходов	Размещение контейнеров для сбора отходов Договор на оказание услуг по вывозу и размещению бытовых отходов с муниципальным предприятием	Строительная площадка	Визуальное наблюдение	Общий срок ремонтных работ	Предотвратить загрязнение почвы и воды бытовыми отходами	-Администрация СШ НСИФТ - СООС; НСИФТ - Специалист по техническому надзору. НСИФТ - Специалист по мониторингу и оценке проекта.
Реконструкция и благоустройство строительной площадки	Заключительная уборка территории	Строительная площадка	Инспекция деятельности	Период завершения строительства	Снизить потерю эстетической ценности ландшафта из-за строительных работ. Защита окружающей среды	-Администрация СШ НСИФТ - Специалист по охране окружающей среды; НСИФТ - Специалист по технадзору.
Здоровье и безопасность работников	Обеспечение строителей рабочей одеждой и СИЗ; Строгое соблюдение правил эксплуатации строительной техники и использования СИЗ; Строгое соблюдение национальных правил проведения строительных работ; Наличие основных средств пожаротушения; Наличие записей об инструктаже и обучении технике безопасности труда	Строительная площадка	Инспекция деятельности	Общий период работ	Уменьшить вероятность травм и несчастных случаев для строителей, снижение риска заражения COVID	-Администрация СШ НСИФТ - Специалист по охране окружающей среды; НСИФТ - Специалист по техническому надзору; НСИФТ - Специалист по закупкам.
Здоровье и безопасность сообщества	Организация безопасности при проведении работ по периметру объекта, прилегающих территорий, наличие необходимых	Участок выполнения работ, подъездные пути до строительной площадки, близлежащие	Визуальное наблюдение путём проведения скрининга, консультации с	До начала проектирования и в период выполнения работ	Для соблюдения требования по охране окружающей среды Обеспечить технический порядок объекта и его	-Администрация СШ НСИФТ -; СпоООС НСИФТ - Специалист по техническому надзору; Государственный

	ограждений, знаков и информационных стендов Уведомление общественности о проведении работ посредством размещения надлежащих оповещений в СМИ и (или) размещения объявлений в местах общего доступа (в том числе, на участке работ), и прилегающих территориях	домохозяйства	окружающим сообществом		безопасность для охраны здоровья и негативного влияния на сообщество.	Центр санитарного эпидемиологического надзора;
Трудовые отношения	Наличие письменных контрактов Не применение детского труда Отсутствие сексуального домогательства МРЖ для работников	Офис подрядчика Строительная площадка	Инспекция деятельности	Общий период работ	Предотвратить нарушения прав сотрудников	-Администрация СШ НСИФТ - Специалист по охране окружающей среды; НСИФТ - Специалист по технадзору.
Связь с общественностью	Наличие жалоб и предложений	В системе МОС	Через МОС, Прямым обращениям к сотрудникам регионального и головного офиса НСИФТ. Написав письмо и сбросив в почтовый ящик находящееся на информационном стенде Джамоата. Отправить на электронную	Общий период работ	Для приёма предложений, жалоб	НСИФТ - Специалист МОС

			<p>почту НСИФТ: info_csp@nsift.tj Телефон доверия центрального офиса НСИФТ в г. Душанбе:+992-2- 21-87-53 (звонок можно осуществлять круглосуточно, разговор будет записываться); Главному специалисту по экологическим и социальным мерам безопасности Насирджанову Фарходу. тел:+992-985-98- 85-88. Менеджеру представительст ва НСИФТ в городе Бохтар: Назарову Азамджону, тел.:+992-918- 10-05-10. Координатору по мобилизации сообщества НСИФТ в городе Бохтар:</p>			
--	--	--	--	--	--	--

			Бардиевой Гулджахону, тел:+992-918-71- 08-08.			
ЭТАП ЭКСПЛУАТАЦИИ						
Обращение с бытовыми отходами	Наличие подходящего типа и количества мусорных баков для бытовых отходов; Своевременный вывоз бытовых отходов с территории СШ№12 УК на основе договора об оказании услуг по вывозу и размещению отходов	Помещения учебного корпуса	Осмотр помещений СШ№12 и УК; Проверка наличия и действительность и договора на вывоз и размещение отходов с муниципальным предприятием	Общий срок эксплуатации объекта	Поддержание хороших санитарных условий в СШ№12 и УК; Ограничение загрязнения почвы, поверхностных и подземных вод	-Администрация СШ Государственный Центр санитарного эпидемиологического надзора;
Водоснабжение и канализация	Качество монтажа трубопроводов, состояние подключенных сантехнических оборудования и стойки, работоспособность по назначению	Помещения учебного корпуса	Визуальное наблюдение	Общий срок эксплуатации объекта	Чтобы избежать проблем связанным с некачественным монтажом которые приводят к затоплениям и порче имущества Соответствовал проектной документации и нормативным требованиям	-Администрация СШ
Готовность к чрезвычайным ситуациям	Наличие системы пожарной сигнализации и локализации пожара, а также аварийных резервных систем для электроснабжения и водоснабжения	Помещения учебного корпуса	Периодические проверки	Общий срок эксплуатации объекта	Снизить риски для детей, школьников и персонала СШ№12 и УК; Избегать сбоев в предоставлении коммунальных услуг в	-Администрация СШ ответственный по ГО и ЧС;

	Наличие плана реагирования на ЧС				СИП №12 и УК.	
--	-------------------------------------	--	--	--	---------------	--

Составил:

Главный специалист по экологическим и социальным мерам безопасности ППС НСИФТ
Насирджанов Фарход

Приложения

1. Подтверждающий документ – Решения правительства города Турсунзода.



**ҶУМҲУРИИ ТОҶИКИСТОН
ВИЛОЯТИ ХАТЛОН
РАИСИ НОҲИЯИ ВАХШ
ҚАРОР**

аз «14» 08 соли 2021, № 340

ш. Вахш

Дар бораи иҷозат додан барои лоиҳакашӣ ва сохтмонӣ бинои дуошёнаи алоҳидаи таълимӣ иборат аз 8 синфхона, дар ҳудуди муассисаи таҳсилоти миёнаи умуми №12, воқеъ дар деҳаи Меҳрободи Ҷамоати деҳоти Машъал

Мутобиқи моддаҳои 19, 20-и Қонуни конститутсионии Ҷумҳурии Тоҷикистон "Дар бораи мақомоти маҳалии ҳокимияти давлатӣ" моддаи 15-и Кодекси шаҳрсозии Ҷумҳурии Тоҷикистон ҚАРОР МЕКУНАМ:

1. Санади интихоби қитъаи замин аз 14. 08 соли 2021 барои лоиҳакашӣ ва сохтмони бинои дуошёнаи алоҳидаи таълими иборат аз 8 синфхона, дар ҳудуди муассисаи таҳсилоти миёнаи умуми 12 воқеъ дар деҳаи Меҳрободи ҷамоати деҳоти Машъал тасдиқ карда шавад (замима мегардад).

2. Барои тартиб додани лоиҳа ва сохтмони бинои дуошёнаи алоҳидаи таълими иборат аз 8 синфхона, дар ҳудуди муассисаи таҳсилоти миёнаи умуми 12 воқеъ дар деҳаи Меҳрободи ҷамоати деҳоти Машъал ба воситаи мақомотҳои дахлдори лоиҳакашӣ дар қитъаи замини интихобшуда, иҷозат дода шавад.

3. Бахши меъморӣ ва шаҳрсозии мақомоти иҷроияи ҳокимияти давлатии ноҳияи Вахш вазифадор карда шавад, ки ҳуҷҷатҳои лозимаро вобаста ба лоиҳакашӣ таъмин намояд.

4. Назорати иҷроӣ қарори мазкур ба зиммаи муовини соҳавии раиси ноҳия гузошта шавад.

Раиси ноҳияи Вахш



Юсупов Қурбоналӣ

Ҷузеки 30 ас...
Ҷузеки 30 ас...

2. Министерства образования



**ВАЗОРАТИ МАОРИФ ВА ИЛМИ ҶУМҲУРИИ ТОҶИКИСТОН
ШУЪБАИ МАОРИФИ МАҚОМОТИ ИҶРОИЯИ ҲОКИМИЯТИ
ДАВЛАТИИ НОҲИЯИ ВАХШ**

Кӯчаи Х. Давлатов №28

н. Вахш

аз «06» 08 соли 2021

№ 459

**Ба Директори иҷроияи
Бунёди миллии иҷтимоии
маблағгузории Тоҷикистон
Мухтарам Сиддиқзода Ш.М**

Шуъбаи маорифи мақомоти иҷроияи ҳокимияти давлатии ноҳияи Вахш ноҳияи аз ташаббуси пешгирифтаи Бунёди миллии иҷтимоии маблағгузории Тоҷикистон, чиҳати амалисозии лоиҳаи «Соҳтмони бинои дуошӯнаи таълимии 8 синфхона дар муассисаи таҳсилоти миёнаи умумии №12 деҳаи Меҳробод ҷамоати деҳоти Машғал, ноҳияи Вахш, ки аз тарафи Бунёди миллии иҷтимоии маблағгузории Тоҷикистон, дар доираи «CASA-1000 Лоиҳаи дастгирии ҷомеа» татбиқ карда мешавад, миннатдории худро баён намуда ҳаматарафа дастгири менамояд.

Ба маълумоти Шумо мерасонем, ки барои соҳтмони 8 синфхона дар муассисаи таҳсилоти миёнаи умумии №12 аз тарафи шуъбаи маорифи ноҳия ягон монеъа нест. Ҳамзамон баҳри татбиқи лоиҳаи мазкур ҳаматарафа мусоидат намуда, кӯмаки амалии хешро мерасонем.

**Мудири
шуъбаи маорифи мақомоти
иҷроияи ҳокимияти давлатии
ноҳияи Вахш:**



С. Валиев
Валиев С

3. Контрольный перечень предварительной социальной проверки.

РҶӢҲАТИ НАЗОРАТИ ПЕШАКИ САНҶИДАШУДАИ ҲИФЗИ ИҶТИМОИ (ОМУӢЗИШ)

Номи лоиҳа: Зерлоиҳаи CSP-2A-48/1 «Соҳтмони бинои дуошёнаи таълимии 8 синфхона дар муассисаи таҳсилоти миёнаи умумии №12, деҳаи Мехробод, ҷамоати деҳоти Машғал, ноҳияи Вахш».

Рӯз/вақти сафар: 08.04.2022 Ноҳия/шаҳр _____ н. Вахш _____.

Иштирокчиён:

сармутахассис оид ба ҷораҳои экологӣ-иҷтимоӣ: Носирҷонов Фарҳод

Ҳамоҳангсои минтақавӣ сармутахассис оид ба рушди ҷомеаи намоёндагии БМИМТ дар ш.

Бохтар: Давлатов Рустам

Сармутахассис оид ба рушди нуруи худидоракунии маҳаллӣ: Хуршедзода Анушервон

№	Ҷабобият	Ҳа	Не	Эзоҳҳо
1	Хариди замин, биноҳо (истиқоматӣ ва тичоратӣ)		Не	Қитъаи замин барои МТМУ№12, аз тарафи кумитаи заминсозии ноҳияи Вахш ба заминистифодабаранда дода шуд.
2	Хариди тичорат ё тавсеа, ки ҳангоми вайронкуниҳо / кӯчидани манзилҳо, иҷорагирон, дорониҳои корбарони ғайрирасмӣ амалӣ карда мешаванд		Не	Замин ҷудо гашта, дорони сертификат буда, дараҷаи А№0363400, №4021 аз 15.01.2013. масоҳати умумияш 1,31 гектарро. дар бар мегирад.
3	Хариди замин, ки боиси аз даст рафтани дорониҳои ашхоси алоҳида ё ҷомеа / гурӯҳҳои мушаххас, алаҳусус ақаллиятҳои этникӣ мегардад: Захираҳои табиӣ <input type="checkbox"/> Мӯҳити зисти анъанавӣ <input type="checkbox"/> Ҷабобиятҳои анъанавӣ <input type="checkbox"/> Иштироки коммуналӣ		Не	Ба дорониҳои шахсонӣ алоҳида ва ақаллиятҳои этникӣ таъсир расонида наматавонад. Чунки замин аз ҳисоби заминҳои захиравии фонди давлатӣ ҷудо карда шудааст.
4	Хариди / ё тавсеаи тичорате, ки метавонад хавфро зиёд ва афзоиш диҳад: 1. Вайрон кардани кодекси меҳнат ва қонунҳо, аз ҷумла истифодаи меҳнати кӯдакон 2 Таъқиби гурӯҳҳои ақаллиятҳои қавмӣ дар ин минтақаи лоиҳа (марбут ба шахсият, шаъну эътибор ва шароити зиндагии онҳо дар системаи таъминоти ҳаёт, ҳувияти фарҳангӣ) 3. Қочоқи одамон		Не	Дар соҳтмон меҳнати кӯдакон то 18-сола истифода намешавд, чунки қонун иҷозат намедиҳад аз ҷумла Конвенсияҳо: • Шаклҳои бадтарин дар бораи меҳнати кӯдакон (2005); • Конвенсияи бекоркунии меҳнати маҷбурӣ (1999);
5	Оё хариди замин бо истифода аз қонуни ҳуқуқи давлат ба амволи сураат мегирад?		Не	Дар сурати зарурати хариди замин тибқи муқаррароти қонун амали карда мешавад.
6	Бинобар хариди замин, манзил ва заминҳои истиқоматӣ талафоти доимӣ ё муваққатӣ хоҳад дошт?		Не	Хариди замин аз шаҳрвандон ба нақша гирифта нашудааст.
7	Бинобар азхудкунии замин талафоти доимӣ ё муваққатии дорониҳои кишоварзӣ ва дигар моликияти истеҳсолӣ вучуд дорад?		Не	Талафоти моддӣ ба назар гирифта нашудааст, чунки ба заминҳои кишоварзӣ ва хусуси дастраси надоранд.
8	Талафот дар зироатҳо, дарахтон ва воситаҳои асосӣ аз ҳисоби азхудкунии заминҳо хоҳад буд?		Не	Талафот аз ҳисоби маҳсулотҳои кишоварзӣ намешавад, чунки ба заминҳои кишоварзӣ таъсир расонида намешавад.

9	Оё талафоти доимӣ ё муваққати тиҷорат вучуд дорад?	Не	Дар замини ҷудогашта ягон шахс тиҷорат ташкил накардааст.
10	Оё бинобар хариди замин, манбаҳои даромад ва воситаҳои зиндагӣ доимӣ ё муваққатӣ гум мешаванд?	Не	Агар замин аз шахрвандон харидори гардад манбаҳои даромад гум мешавад.
11	Агар замин ё моликияти хусусӣ тавассути принципи харидори манфиатдор ва фурӯшандаи манфиатдор ба даст оварда шавад, оё ин ба кӯчонидани доимӣ ё муваққатӣ ё кӯчидани сокинон оварда мерасонад?	Не	Дар сурати даҳолати миёнаравҳо ба кӯчонидани маҷбури оварда мерасонад.
12	Агар замин ё моликияти хусусӣ тавассути гуфтушунид ё тавассути принципи харидори манфиатдор ва фурӯшандаи манфиатдор ба даст оварда шавад, ин ба кӯчонидани доимӣ ё муваққатӣ ё ҷойивазкунии истифодабарандагони ғайрирасмӣ замин (шахсонӣ бидуни ҳуқуқи қонунӣ ба замин) ё ашхосе, ки худсарона азхудкунии замин, оварда мерасонад?	Не	Замин бо таври ғайрирасмӣ аз истифодабаранда зуран гирифта намешавад, агар ин замин ғасбшуда ё муваққатан истифодашаванда бошад. Ин яке аз талаботҳои асосии Бонкӣ Умумиҷаҳонӣ мебошад.
13	Оё лоиҳа ягон маҳдудияти доимӣ ё муваққатӣ оид ба истифодаи замин ё дастрасӣ ба боғҳо ё минтақаҳои муҳофизатшавандаро дар бар мегирад ва ба ин васила мардум ё ягон ҷомеаҳо маҷбур мекунад, ки дастрасӣ ба сарватҳои табиӣ, манзилҳои анъанавӣ, заминҳои коммуналӣ ё объектҳои аз даст диҳад?	Не	Лоиҳа бинобар доштани шаҳодатномаи истифодаи ҳуқуқи замин ба минтақаҳои муҳофизатшавандаро маҳдуд накарда, ба сарватҳои табиӣ, манзилҳои анъанавӣ, заминҳои коммуналӣ монеа эҷод намекунад.
14	Оё лоиҳа аз замини давлат ё дигар замин ё амволи давлат, ки кӯчонидани доимӣ ё муваққати сокинони ғайрирасмӣ ё қорбарони ғайрирасмӣ (манзил ё иқтисодӣ)-ро талаб мекунад?	Не	Замини истифодашаванда моликияти давлатӣ буда, давлат кафолати истифодаи оқилона ба манфиати шахрвандонро медиҳад.
15	Оё ягон минтақаи фарҳангӣ дар наздики мавҷуд аст ё агар посухи шумо ҳа бошад, аз ҷойҳои бостоншиносӣ хориҷ кунед, ки метавонанд ба маблағгузорӣ аз ҷониби лоиҳа таъсир расонанд?	Не	Айни замон, минтақаи фарҳангӣ дар наздикии иншооти сохташаванда вучуд надоранд.

Имзоҳо:

Намояндагони БМИМТ:

1. Носирҷонов Ф.
2. Алматов А.
3. Давлатов Р.

Намояндагони ҷамоат ва деҳа:

1. _____
2. _____
3. _____

4. Результаты предварительной проверки окружающей и социальной среды.

Замимаи 5. Натиҷаҳои санҷиши пешакии муҳити зист ва иҷтимоӣ

<input type="checkbox"/> Категорияи хавф: "Баланд". Таъсири назаррас, аз маблағгузорӣ хориҷ карда шавад <input type="checkbox"/> Категорияи хавф: "Муҳим". Таъсири маҳдуд ё муваққатӣ Категорияи хавф: "Мӯътадил". Таъсири маҳдуд ё муваққатӣ <input type="checkbox"/> Категорияи хавф: "Паст". Таъсир надорад	Омода кард: Сармутахассиси чораҳои экологӣ-иҷтимоӣ намояндагии БМИМТ дар шаҳри Душанбе
	Ном ва имзо: Носирҷонов Фарҳод
	Вазифа: Сармутахассис оид ба чораҳои беҳатарии экологӣ-иҷтимоии БМИМТ.
	Руз: 08.04.2022
	Тасдиқ шудааст: Таҳияи ҳуҷҷати Арзёбии таъсири экологӣ ва иҷтимоӣ (АТЭИ)
	Ном ва имзо: Носирҷонов Фарҳод

Пас аз таҳлили чек-листҳо маълум гардид, ки зерлоиҳа: **CSP-2A-48/1** «Сохтмони бинои душӯнаи таълимии 8 синфхона дар муассисаи таҳсилоти миёнаи умумии №12, деҳаи Меҳробод, ҷамоати деҳоти Машъал, ноҳияи Вахш» ки ҷаъолиятҳоеро, ки дар замимаи 1 номбар шудаанд, дар бар намегиранд ва хавфҳои назарраси экологӣ надорад. Ба зерлоиҳаи пешниҳодгашта: Зерлоиҳаи **CSP-2A-48/1** «Сохтмони бинои душӯнаи таълимии 8 синфхона дар муассисаи таҳсилоти миёнаи умумии №12, деҳаи Меҳробод, ҷамоати деҳоти Машъал, ноҳияи Вахш», ҳуҷҷати Арзёбии таъсири экологӣ ва иҷтимоӣ (АТЭИ) таҳия намуда ба лоиҳакашии қорҳои сохтмонӣ идома дода шавад.

5. Сертификат землепользователя

Ҷумҳурии Тоҷикистон
Сертификати ҳуқуқи истифодаи замин

Заминистифодабаранда (субъекти ҳуқуқ) мактаби таҳсилоти миёнаи умумии №12
(насаб, ном, номи падар ё номи шахси ҳуқуқи)

Намуди ҳуқуқи истифодаи замин бемӯҳлат
(бемӯҳлат, якумраи мероси, муҳлатнок)

Объекти ҳуқуқи масоҳати умумӣ - 1,31 гектар

ҷамоати деҳоти Машъали ноҳияи Вахш
(мавзӯи ҷойгиршавии қитъаи замин, намудҳои замин)

Асоси ба вучуд омадани ҳуқуқ қарори раиси ноҳияи Вахш

аз "16" ноябри соли 2012 таҳти №689

Замин барои муасисаи таълими
(тақвд, таъинот)

дода шуд.

Рақами ягонаи кадастрии қитъаи замин 31-007-000167

Сертификати ҳуқуқи истифодаи замин аз тарафи қумитаи заминсозии
ноҳияи Вахш ба заминистифодабаранда
(номи пураи мақомоти ваколатдори давлати)

дода шуд.

Санаи додан "15" 05 соли 2013

Таҳти № 4025 ба кайд гирифта шуд.

Хурматов Фатхулло Зарифович
(насаб, ном, номи падари шахси ваколатдор)



Дарачаи А № 0363400



6. Протокол публичных консультаций.

ПРОТОКОЛИ

баргузории семинар-машварат оид ба муҳокимаи ҳуҷҷати «Нақшаи идоракунии чораҳои экологӣ ва иҷтимоӣ» (НИЧЭИ) барои татбиқи зерлоихаи CSP-2A-48/1 «Соҳтмони бинои дуошёнаи таълимии 8 синфхона дар муассисаи таҳсилоти миёнаи умумии №12, деҳаи Мехробод, ҷамоати деҳоти Машғал, ноҳияи Вахш»

Санаи баргузорӣ: « 08 » __ 04 __ соли 2022

Ҷойи баргузории машварат: деҳаи Мехробод_МТМУ№12

Мақсад: Шиносӣ намудани ҷомеа ва ҷонибҳои ҳавасманд бо ҳуҷҷати «Нақшаи идоракунии чораҳои экологӣ ва иҷтимоӣ» барои зерлоихаи CSP-2A-48/1 дар доираи татбиқи «CASA-1000 Лоихаи дастгирии ҷомеа».

Иштирок намуданд: Кормандони Идораи марказӣ ва Намояндагии Бунёди миллии иҷтимоии маблағгузории Тоҷикистон дар шаҳри Бохтар:

- Алматов Алишер-Сармутахассис оид ба рушди нуруи худидоракунии маҳаллӣ;
- Носирҷонов Фарҳод-Сармутахассис оид ба чораҳои экологӣ-иҷтимоӣ;
- Давлатов Рустам - Ҷамоҳангсози минтақавӣ (сармутахассис) оид ба рушди ҷомеаи намояндагии БМИМТ дар шаҳри Бохтар;

Рӯзномаи семинар-машварат:

1. Маълумоти умумӣ дар бораи «CASA-1000 Лоихаи дастгирии ҷомеа»;
2. Маълумот дар бораи зерлоихаи CSP-2A-48/1 «Соҳтмони бинои дуошёнаи таълимии 8 синфхона дар муассисаи таҳсилоти миёнаи умумии №12, деҳаи Мехробод, ҷамоати деҳоти Машғал, ноҳияи Вахш»;
3. Муаррифӣ ва баррасии ҳуҷҷати «Нақшаи идоракунии чораҳои экологӣ ва иҷтимоӣ» (НИЧЭИ) барои татбиқи зерлоихаи CSP-2A-48/1;

Семинар-машваратро бо сухани муқаддимаӣ сармутахассис оид ба рушди нуруи худидоракунии маҳаллӣ марказии БМИМТ Алматов Алишер хусни оғоз бахшида, иштирокчиёнро хайрамакдам хонд. Пас аз суханони ифтитоҳӣ ва шиносӣ бо иштирокчиёни ҷамъомад, мақсади чорабинӣ ба самъи ҷамагон баён гардида, бо истифода аз рӯйнамо (презентация) доир ба CSP-2A-48/1 «Соҳтмони бинои дуошёнаи таълимии 8 синфхона дар муассисаи таҳсилоти миёнаи умумии №12, деҳаи Мехробод, ҷамоати деҳоти Машғал, ноҳияи Вахш» ва масъалаҳои вобаста ба рӯзнома маълумот пешниҳод карда шуд. Дар ҷараёни чорабинӣ роҳу усулҳои марбут ба амалисозии зерлоихаҳо дар минтақаҳои фарогири ЛДҶ ба иштирокчиён пешниҳод гардид.

Сипас, сармутахассис оид ба масъалаҳои экологӣ Носирҷонов Фарҳод иштирокчиёнро бо Ҳуҷҷати қолабии нақшаи идоракунии чораҳои экологӣ ва бехатарии иҷтимоӣ вобаста ба амалисозии зерлоихаи CSP-2A-48/1 «Соҳтмони бинои дуошёнаи таълимии 8 синфхона дар муассисаи таҳсилоти миёнаи умумии №12, деҳаи Мехробод, ҷамоати деҳоти Машғал, ноҳияи Вахш» шинос намуд. Қайд карда шуд, ки ҳуҷҷати мазкур дар асоси талаботи Бонкӣ Ҷаҳонӣ оид ба Стандартҳои экологӣ-иҷтимоӣ, ки соли 2019 аз нав қабул шудааст, таҳия

гардидааст. Ин стандартҳои экологӣ аз 10 номгӯӣ иборат буда, ҳар як стандарт максиму мароми алоҳидаи худро дорад. Иҷрои ин стандартҳо тибқи сиёсати экологии Бонки Ҷаҳонӣ хангоми амалисозии зерлоихаҳои аз ҷониби бонк маблағгузоришаванда, барои Пудратчиён ё қарзгирандагон ҳатмӣ мебошад. Вобаста ба ин талаботҳо Ҳуҷати нақшаи идоракунии ҷораҳои экологӣ ва иҷтимоӣ (НИЧЭИ) таҳия карда мешавад. Мақсади асосии НИЧЭИ пешгирӣ ва паст намудани таъсири манфии оқибатҳои эҳтимолии экологӣ ва иҷтимоӣ мебошад, ки хангоми амалисозии зерлоихаҳо ба амал омаданаҷ имконпазир аст. Татбиқи зерлоихаҳои дар доираи қисмати 1С пешбинишуда метавонанд боиси таъсири экологӣ, марбут ба садо, ҷанг, ҳаво ва об, идоракунии партовҳои саҳт, таназзули гуногунии биологӣ, бехатарӣ ба саломатӣ ва ғайра шаванд. Инчунин метавонанд ба маҳдудсозии муваққатии дастрасӣ ба инфрасохторҳои иҷтимоӣ, хариди замин, тақсими нобаробари манфиатҳо, фарогирии нопурраи иҷтимоӣ, миёнаравии бесамари иҷтимоӣ дар паст кардани сатҳи камбизоатӣ, идоракунии бесамар, сармоягузорӣ барои дастгирии ҷомаҳои маҳаллӣ, ҳавфҳои марбут ба идоракунӣ ва мубориза бо коррупсия, ҳавфҳои меҳнатӣ ва зӯроварии гендерӣ, саломатӣ ва бехатарӣ оварда расонанд. Ин ҳавфҳои экологӣ ва иҷтимоӣ барои зерлоихаҳои инфрасохторҳои хурд ва барқарорсозии марказҳои мавҷудаи ҷавонон хос мебошанд.

Дар ин ҳуҷҷат роҳҳои пешгирӣ ва паст намудани ҳама гуна ҳавфҳои пешниҳод шудааст. Инчунин дар ҳолати зарар дидан аз татбиқи зерлоихаҳои роҳҳои пешниҳод ва баррасии арзу шикоятҳои нишон дода шудааст, ки ҳар як шахрванд метавонад мустақилона истифода намояд.

Дар ҷамъбасти семенар-машварат паҳлӯҳои норавшани Ҳуҷати нақшаи идоракунии ҷораҳои экологӣ ва иҷтимоӣ аз иштирокиён пурсида шуд, ки ягон тақлифу пешниҳодҳо барои ворид намудан дар ҳуҷҷати зикршуда доранд. Аз тарафи ҳозирин чунин савол пешниҳод гардид.

Дар охир намояндагони БМИМТ ба ҳозирин барои иштироқашон изҳори миннатдорӣ баён карда дар ҷаъолияташон қомеъбиҳо таманно намуданд.

Протоколро навишт: Носирҷонов Фарҳод



08.04.2022.

7. Фото публичных консультаций в СШ№12 село Мехробод.



8. Список участников публичных консультаций.

«CASA-1000 ЛОИХАИ ДАСТГИРИИ ЧОМЕА» (ННС)
«CASA 1000 COMMUNITY SUPPORT PROJECT» (CSP)

Семинар - машварат

Мавзӯи: Муҳокимаи хуччати «Накшаи идоракунии чораҳои экологӣ ва иҷтимоӣ» (НИЧЭИ) барои татбиқи зерлоҳаи CSP-2A-48/1 "Соҳтмони бинои дуошёнаи тиблимии 8 синфхона дар муассисаи таҳсилоти миёнаи умумии №12, деҳаи Меҳробод, ҷамоати деҳоти Машғал, ноҳияи Вахш"

Шаҳр/ноҳия: _____ Вахш _____ **Сана:** " 08 " 04 2022с.

Чойи баргузорӣ: _____ МТМЧ №12 _____

Рӯйхати иштирокчиён

№	Ному насаб	Вазифа/танкилот	Телефон	Имзо
1.	Ҷуномабова. М	Раиси КЛД	909393537	
2.	Маликов. С	Аъзон КЛД	902770053	
3.	Ҷақимов. Ғ	Аъзон КЛД	905081811	
4.	Қадруллов. Ю	Аъзон КЛД	934418726	
5.	Ғаниев. Одил	Аъзон КЛД	901105083	
6.	Шамоев. Э	Сокони деҳа	101818281	
7.	Ғаниев. Одил	Аъзон КЛД	901886717	
8.	Масбодмаева. Т	Аъзон КЛД	902608373	
9.	Масбодмаева. С	Аъзон КЛД	-11-11-11	
10.	Ғафуров. С	Аъзон КЛД	-11-11-11	
11.	Қозамқарова. С	Аъзон КЛД	908444279	
12.	Маҳмадҷамола. Ғ	Аъзон КЛД	931.19.28.10.11.13	
13.	Ғабобурова. Т	Аъзон КЛД	938063219	
14.	Қозаева. Ғ	Аъзон КЛД	939507078	
15.	Шамоев. С	Аъзон КЛД	900553228	
16.	Абдукаримов. М	Аъзон КЛД	900153399	
17.	Ғафуров. А	Аъзон КЛД	-11-11-11	
18.	Ғафуров. М	Аъзон КЛД	905.085888	
19.	Қурбанов. М	Сокони деҳа	11158611	
20.	Қаримов. А	Сокони деҳа	909000881	
21.	Қадров. А	Сокони деҳа	937129888	
22.	Қурбанов. М	Сокони деҳа	909393519	
23.	Қурбанова. Ф	Аъзон КЛД	885550113	
24.				
25.				

Шаҳси масъул: _____ Носирҷонов Фарҳод _____

Имзо:

9. Кодекс этики и служебного поведения работников (ОБРАЗЕЦ)

1. Общие положения

1.1 Кодекс представляет собой свод общих принципов профессиональной этики и основных правил служебного поведения, которыми должны руководствоваться работник/консультант Проекта независимо от занимаемой ими должности.

Каждый работник/консультант Проекта независимо от занимаемой ими должности должен принимать все необходимые меры для соблюдения положений Кодекса, и каждый работник/консультант в отношениях с ним вправе ожидать от других сотрудников поведения в соответствии с положениями Кодекса.

Знание и соблюдение положений Кодекса является одним из критериев оценки качества их профессиональной деятельности и трудовой дисциплины.

Кодекс является руководством к действию при возникновении конфликта личных интересов и интересов работодателя, а также в других ситуациях этического выбора. От работников/консультантов требуется подтвердить свою осведомленность о требованиях Кодекса и важности сообщений о нарушениях. Каждый работник/консультант несет личную ответственность за исполнение Кодекса.

- 2 1.5. По любым вопросам, касающимся исполнения Кодекса, можно обратиться к своему непосредственному руководителю или другому должностному лицу.
- 3 1,6, Работодатель защищает конфиденциальность информации и права работников/консультантов в случаях обращения с добросовестными жалобами на нарушение Кодекса.
- 4 1,7 Особая ответственность за соблюдение Кодекса лежит на руководящем составе. Каждый руководитель подразделения обязан личным примером поощрять этическое поведение и соблюдение закона, формировать культуру безопасности, заниматься профилактикой и принимать оперативные меры для устранения нарушений Кодекса, учитывать соблюдение требований Кодекса при проведении оценки персонала.
- 5 1,8 Любое юридическое или физическое лицо, которое оказывает услуги или выступает от её лица, должно быть информировано о Кодексе. Организация требует от деловых партнеров безусловного уважения и соблюдения этических принципов, касающихся обеспечения безопасности, предотвращения коррупции.
- 6 1,9. Для организации информирования работников и работы с обращениями назначается должностное лицо. Исполнение Кодекса контролируется Исполнительным директором.

208. ОБЯЗАННОСТИ. ПРАВИЛА СЛУЖЕБНОГО ПОВЕДЕНИЯ РАБОТНИКОВ/КОНСУЛЬТАНТОВ

Быть честными и открытыми.

Своевременно и честно сообщать о допущенной ошибке.

Строго соблюдать служебную и коммерческую тайну, не допускать ситуаций, когда ссылки на необходимость защиты информации прикрывают неэффективность или низкое качество работы.

Обеспечивать полное, точное и согласованное представление позиции при взаимодействии с органами государственной и муниципальной власти, поставщиками и подрядчиками работ и услуг, общественными организациями и средствами массовой информации.

Не брать и не давать взяток в любой форме, не попустительствовать взяточничеству, вымогательству и хищениям в рамках реализуемых проектов, и имущества находящегося в собственности.

Исключить возможность использования служебного положения для личной или групповой выгоды, а также в целях недобросовестной конкуренции.

Осуществлять деятельность, связанную с закупками в строгом соответствии с законодательством и максимальной выгодой для реализуемых проектов.

Выявлять неэффективные процессы и управленческие процедуры, добиваться их изменения к лучшему.

Эффективно делегировать полномочия, обеспечивая необходимый баланс ответственности и ресурсов для выполнения порученного дела.

Соблюдать правила делового общения, быть пунктуальными и безупречно вежливыми с коллегами, деловыми партнерами, представителями средств массовой информации и другими заинтересованными сторонами.

Не создавать условия для получения надлежащей выгоды, пользуясь своим служебным положением.

Соблюдать установленные правила предоставления информации.

Сообщить непосредственному руководителю или руководству о возможности возникновения либо возникшем у работника конфликте интересов.

Вести себя достойно, действовать в строгом соответствии со своими трудовыми обязанностями, принципами и нормами профессиональной этики;

Избегать ситуаций, провоцирующих причинение вреда деловой репутации и авторитету Проекта.

218. ЗАЩИТА ИНТЕРЕСОВ РАБОТНИКА/КОНСУЛЬТАНТА

Работник/консультант, добросовестно выполняя профессиональные обязанности, может подвергаться угрозам, шантажу, оскорблениям и клевете, направленным на дискредитирование его деятельности и деятельности Проекта.

Защита работника/консультанта от противоправных действий дискредитирующего характера является моральным долгом руководства Проекта.

Руководителю Проекта надлежит поддерживать и защищать работника/консультанта в случае его необоснованного обвинения.

Руководителю Проекта надлежит поддерживать и защищать работника/консультанта в случае его необоснованного обвинения.

228. РЕКОМЕНДАТЕЛЬНЫЕ ЭТИЧЕСКИЕ ПРАВИЛА СЛУЖЕБНОГО ПОВЕДЕНИЯ РАБОТНИКОВ/КОНСУЛЬТАНТОВ

В служебном поведении работник/консультант воздерживается от:

Любого вида высказываний и действий дискриминационного характера по признакам пола, возраста, расы, национальности, языка, гражданства, социального, имущественного или семейного положения, политических или религиозных предпочтений;

Грубости, проявлений пренебрежительного тона, заносчивости, предвзятых замечаний, предъявления неправомерных, незаслуженных обвинений, угроз, оскорбительных выражений или реплик, действий, препятствующих нормальному общению или провоцирующих противоправное поведение.

Работники/консультанты должны быть вежливыми, доброжелательными, корректными, внимательными и проявлять терпимость в общении с коллегами и другими гражданами.

Внешний вид работника/консультанта при исполнении им трудовых обязанностей, в зависимости от условий трудовой деятельности, должен соответствовать общепринятому деловому стилю, который отличает сдержанность, традиционность, аккуратность.

238. ОТВЕТСТВЕННОСТЬ РАБОТНИКОВ/КОНСУЛЬТАНТОВ НСИФТ

Работники НСИФТ за совершение правонарушений и норм, установленных в настоящем Кодексе поведения, несут дисциплинарную ответственность в соответствии с законодательством Республики Таджикистан.

В соответствии со статьями 62, 42 Трудового кодекса Республики к дисциплинарным взысканиям относятся, в частности, замечание, выговор и увольнение работника. Согласно статье 62 Трудового кодекса республики трудовой договор может быть расторгнут по инициативе работодателя в следующих случаях:

- ликвидация организации или увольнение работодателя - физическое лицо или сокращение численности или штата работников
- расторжение трудового договора в связи со сменой собственника, несоответствие работнику выявленной должности или выполненной работы из-за недостаточной квалификации или состояния здоровья, препятствующего продолжению этой работы, если это несоответствие работника подтверждено сертификацией или на основании медицинского заключения
- систематическое невыполнение работником без уважительной причины трудовых обязанностей, возложенных на него трудовым договором или правилами внутреннего трудового распорядка, если к работнику ранее применялись дисциплинарные меры
- отсутствие на работе без уважительной причины, в том числе отсутствие на рабочем месте более трех часов в течение рабочего дня
- неявка на работу более четырех месяцев подряд из-за временной нетрудоспособности, не считая декретного отпуска, если законодательством Республики Таджикистан не установлен более длительный срок сохранения места работы (должности) для определенного заболевания
- появление на работе в нетрезвом состоянии, вызванное употреблением алкоголя, наркотиков, психотропных или других опьяняющих веществ
- вступившие в законную силу решения уполномоченного государственного органа о совершении кражи имущества работником и другие действия, препятствующие продолжению работы
- работник совершает преступление коррупционного характера, что исключает на основании судебного акта возможность дальнейшей работы
- продолжение участия работника в забастовке после доведения до его сведения решения суда объявить забастовку незаконной или запретить забастовку
- нарушение трудовыми обязанностями руководителем исполнительного органа работодателя, его заместителем или руководителем подразделения работодателя, повлекшее причинение материального ущерба работодателю
- отказ от прохождения медицинского осмотра с целью установления факта опьянения, вызванного употреблением алкоголя, наркотиков, психотропных или других опьяняющих веществ
- нарушение работником правил охраны труда, пожарной безопасности или безопасности движения, которые повлекли или могли повлечь серьезные последствия, в том числе травмы и несчастные случаи
- предоставление при приеме на работу недостоверной информации, поддельных документов и несоблюдение иных правил, установленных настоящим Кодексом и иными нормативными правовыми актами

Республики Таджикистан.

- отрицательный результат работы в течение испытательного срока при приеме на работу.

Консультанты за совершение преступлений и нарушение норм поведения, установленных настоящим Кодексом, несут ответственность в соответствии с условиями Договоров между работодателем и работником, а также законодательством Республики Таджикистан.