



РЕСПУБЛИКА ТАДЖИКИСТАН
НАЦИОНАЛЬНЫЙ СОЦИАЛЬНЫЙ ИНВЕСТИЦИОННЫЙ ФОНД
ТАДЖИКИСТАНА
(НСИФТ)

CASA-1000 ПРОЕКТ ПОДДЕРЖКИ СООБЩЕСТВ

По подпроекту: CSP-2А-36/1 «Строительство медицинского дома в селе Каджкамар, сельского джамоата Ифтихор, района А. Джоми».

«ОЦЕНКА ВОЗДЕЙСТВИЯ НА ОКРУЖАЮЩУЮ И СОЦИАЛЬНУЮ СРЕДУ»
(ОВОСС)



Бохтар, 2022 год

СОДЕРЖАНИЕ

ПЕРЕЧЕНЬ СОКРАЩЕНИЙ И УСЛОВНЫХ ОБОЗНАЧЕНИЙ..... Ошибка! Закладка не определена.

1. Введение	4
2. Цель подпроекта	5
3. Исходные Данные	6

ЧАСТЬ А: ОБЩАЯ ИНФОРМАЦИЯ О ПРОЕКТЕ И СТРОИТЕЛЬНОМ УЧАСТКЕ7

ЧАСТЬ В: ИНФОРМАЦИЯ О МЕРАХ ОБЕСПЕЧЕНИЯ БЕЗПАСНОСТИ20

ЧАСТЬ С: МЕРЫ ПО СМЯГЧЕНИЮ21

ЧАСТЬ D: ПЛАН ПО МОНИТОРИНГУ34

Приложения:

1. Подтверждающий документ – Решения председателя города	41
2. Контрольный перечень предварительной социальной проверки	42
3. Результаты предварительной проверки окружающей и социальной среды	44
4. Сертификат землепользователя	45
5. Протокол публичных консультаций	46
6. Фото публичных консультаций	48
7. Список публичных консультаций	49
8. Кодекс этики и служебного поведения работников (ОБРАЗЕЦ)	52

ПЕРЕЧЕНЬ СОКРАЩЕНИЙ И УСЛОВНЫХ ОБОЗНАЧЕНИЙ

CASA1000	Проект по передаче и торговле электроэнергией в Центральной Азии и Южной Азии
АСМ	Асбестосодержащий материал
БТ	ОАХК «Барки Точик»
ВБ	Всемирный Банк
ВОЗ	Всемирная Организация Здравоохранения
ГН	Гендерное Насилие
ГЭЭ	Государственная экологическая экспертиза
ИСУ	Информационная система управления
КООС	Комитет по охране окружающей среды
КРС	Консультант по развитию сообществ
ЛЗП	Люди, затронутые проектом
МАР	Международная ассоциация развития
МДФ	Многосторонний донорский целевой фонд
МОН	Министерство Образования и Науки Республики Таджикистан
МОС	Механизм обратной связи
МРЖ	Механизм рассмотрения жалоб
МФ	Министерство финансов Республики Таджикистан
НСИФТ	Национальный социальный инвестиционный фонд Таджикистан
ОВОСС	Оценка воздействия на окружающую и социальную среду
ОПП	Основы политики переселения
ОРП	Операционное руководство проекта
ОФГ	Обсуждение в Фокус группе
ПВЗС	План Взаимодействия с Заинтересованными сторонами
ПДП	План действий по переселению
ПКД	Проектные комиссии джамоатов
ПКС	Проектный комитет села
ПОС	Партнер по проведению обучения и оказанию содействия
ППС	CASA-1000 Проект поддержки сообщества
ПУОСС	План управления окружающей и социальной средой
РДООССВ	Рамочный документ по охране окружающей среды и социальным вопросам
РИС	Развитие по инициативе сообществ
СИЗ	Средства Индивидуальной Защиты
ЦУП	Центр управления проектом НСИФТ
ЦУПЭС	Центр управления проектами по энергетическим секторам
ЭКО	Экологическая и социальная оценка
ЭСС	Экологические и социальные стандарты

1. Введение

Республика Таджикистан получила грант в размере 26 миллионов долларов США от Всемирного банка на покрытие расходов по проекту «CASA-1000 Проект поддержки сообществ» для Таджикистана, который реализуется Национальным социальным инвестиционным фондом Таджикистана (НСИФТ) и Государственным учреждением «Центром по управлению проектами в энергетическом секторе» (ЦУПЭС).

Цель CASA-1000 Проект поддержки сообществ (ППС) в Таджикистане состоит в том, чтобы повысить качество и доступ к энергетическим, социальным и экономическим инфраструктурным услугам, а также внести вклад в укрепление местного управления в сообществах на территории проекта.



ППС будет внедряться в 65 селах вдоль Коридора воздействия CASA-1000 в Таджикистане определяемого как 1,5 км по обе стороны от Линии электропередачи (ЛЭП) CASA-1000, то есть от Согдийской области на севере до Хатлонской области на юге и охватывает 13 городов и районов, 24 джамоатов, в том числе городов Турсунзода, Гиссар, Левакант и районов Спитамен, Шахринав, Рудаки, Хуросон, Абдурахмони Джоми, Вахш, Кушониён, Джалолитдини Балхи, Джайхун.

Кроме того, ППС окажет поддержку целевым приграничным джамоатам в городе Исфара Согдийской области, охватываемый 50 махаллей объединённые в 11 групп в джамоатах Ворух и Чоркух города Исфара.

«CASA-1000 Проект поддержки сообществ» (ППС) состоит из четырех взаимосвязанных компонентов.

Компонент 2 проекта направлен на финансирования социально-экономической инфраструктуры на местном уровне, которые направлены на решение приоритетных задач, определенных в ходе оценки потребности сёл коридора воздействия (КВ) и приграничных сёл джамоата Ворух и Чоркух города

Исфары (ПР) с участием самих жителей и процесса принятия решений на основе широкого участия населения, то есть методом РИС (Развития по инициативе сообществ).

Исполнительным агентством второго, третьего и четвёртого компонентов «CASA-1000 Проект поддержки сообществ» (ППС) является Национальный социальный инвестиционный фонд Таджикистана (НСИФТ).

2. Цель подпроекта

Цель реализации подпроекта CSP-2A-36/1 «Строительство медицинского пункта в селе Каджкамар, джамоат Ифтихор, района А. Джоми».

В связи с этим, отбор подпроекта CSP-2A-36/1 для реализации было со стороны самих жителей села Каджкамар, на основе проведённых исследований в Фокус группах 30 мая по 30 июня 2021 года и как первостепенным приоритетом на общем собрании села, в котором также принимали решения пожелые, инвалиды, женщины, преприниматели и молодёж. Необходимо отметить, что строительства медицинского пункта в селе Каджкамар, является интересами всего села, так как все смогут получить квалифицированную медицинскую помощь.

Разработка «Оценки воздействия на окружающую и социальную среду» (ОВОСС) в рамках реализации подпроекта CSP-2A-36/1 «Строительство медицинского пункта в селе Каджкамар, джамоат Ифтихор, района А. Джоми» заключается в том, чтобы избежать, свести к минимуму или смягчить потенциальные негативные воздействия на окружающую среду и социальные последствия, вызванные в результате строительства медицинского дома в селе Каджкамар.

Разработанный ОВОСС позволит обеспечить проведение надлежащей оценки разработанного подпроекта CSP-2A-36/1 «Строительство медицинского пункта в селе Каджкамар, джамоат Ифтихор, района А. Джоми» с экологической и социальной точек зрения и на предмет их соответствия утвержденным Всемирным Банком экологическим и социальным требованиям ОР 4.01, а также законам и нормативно-правовым актам Республики Таджикистан в сфере охраны окружающей среды и социальных вопросов, с целью достаточного смягчения каких-либо остаточных и/или неизбежных воздействий.

Кроме того, в нем содержатся рекомендации по проведению экологического и социального мониторинга и подготовке соответствующей отчетности. Цель этого плана заключается в том, что он будет применяться в качестве руководящих принципов для подрядчика выполняемых восстановительных работ и является неотъемлемой частью тендерной документации для отбора подрядной организации в рамках подпроектов, финансируемых Всемирным Банком «CASA-1000 Проект поддержки сообществ».

3. Исходные данные

Изначально в селе Каджкамар не было медицинского дома. В связи с этим приоритетом стало строительство нового медицинского дома, для улучшения санитарно-гигиенических условий для сотрудников и пациентов.



Фото участка для медицинского дома

На участке строительства историко-культурных объектов не имеется. Рельеф выбранного участка ровный, по близости никаких спец. объектов не находятся. Ранее на данном участке потопление и эрозия земли не наблюдалось, на фотографиях показаны виды типичного рельефа и ландшафт этого участка. Данный участок, где будет проводиться реализация проекта, не оказывает воздействие на транспортную и коммунальную инфраструктуру. В целом, геология территории подходит для строительства медицинского дома. После прохождения ОВОСС экологической экспертизы и Государственной экспертизы по строительству медицинского дома в селе Каджкамар, начнутся процедуры по проведению тендера для отбора Подрядной организации. ОВОСС будет добавлен в тендерную документацию.



Фото участка для медицинского дома

Для того чтобы здание медицинского дома соответствовала всем стандартам и нормам, было предложено строительство нового здания медицинского дома на предоставленном новом участке. Данный участок в северо-западной части граничит с каналом и домами местных жителей 100 метров, также и дорогой данного села, с восточной части и южной части находится пустырь.

Более подробная информация относительно данного раздела изложена в Части С: Меры по смягчению рисков

ЧАСТЬ А: ОБЩАЯ ИНФОРМАЦИЯ О ПРОЕКТЕ И СТРОИТЕЛЬНОМ УЧАСТКЕ

1А. Институциональные и административные данные.		
Страна	Таджикистан	
Название Проекта	«CASA-1000 Проект поддержки сообществ» (ППС) в Таджикистане CSP-2А-36/1 «Строительство медицинского пункта в селе Каджкамар, джамоат Ифтихор, района А.Джоми».	
Исполнитель Проекта	Национальный социальный инвестиционный фонд Таджикистана (НСИФТ).	
Охват проекта и проектной деятельности	«CASA-1000 Проект поддержки сообществ» (ППС) охватывает сёла расположенные вдоль Коридора воздействия CASA-1000. Проект охватывает население села Каджкамар и территорию медицинского пункта данного села.	
Сфера деятельности участка/объекта	Подпроект CSP-2А-36/1 «Строительство медицинского пункта в селе Каджкамар, джамоат Ифтихор, района А.Джоми». В рамках реализации подпроекта CSP-2А-36/1 предусмотрено строительства медицинского дома в селе Каджкамар, которое включает: <ul style="list-style-type: none"> • подготовка строительной площадки. • обустроить места для приёма пищи, отдыха и для общих санитарно-гигиенических нужд (раздевалка, туалет, душевая). • ограждение территории проведения работ, • подготовка площадок для складирования стройматериалов. • строительства нового здания. • площадка для сбора строительного мусора. • благоустройства территории. 	
Институциональные механизмы (имя и контактные данные)	Заказчик НСИФТ: Координатор ППС: Нажмиддинов М. Maruf-a-n@mail.ru	Надзор за экологическими и социальными рисками (НСИФТ): Главный специалист по экологическим и социальным мерам безопасности НСИФТ в городе Душанбе: Насирджанов Фарход

		Эл. почта: nfarik1611@gmail.com Моб. тел: +992-985-98-85-88	
Механизмы реализации (имя и контактные данные)		Подрядчик: (подлежит к определению)	Государственный надзор

2А. Описание строительного участка

Название участка (подпроект)	CSP-2A-36/1 «Строительство медицинского пункта в селе Каджкамар, джамоат Ифтихор, района А. Джоми».
Описание местоположения объекта, включая приложение с картой объекта	<p>Адрес: Республики Таджикистан, Хатлонская Область, район А. Джоми, джамоат Ифтихор, село Каджкамар медицинский дом.</p>  <p><i>Карта участка подпроекта SCP-2A-36/1 (красный свет)</i></p> <p>Медицинский дом находится в севера-западной части села Каджкамар (координаты его расположения <u>37°59'0.52"N 68°54'14.23"E</u>).</p> <p>Рядом с предполагаемым объектом находится населённый пункт. Расстояние от границы строительного участка до жилых домов составляет более 100 метров.</p>
Анализ альтернатив	<p>В селе Каджкамар, проживает 1726 человек, что в совокупности составляет 208 хозяйств, из них около 20% составляют молодёжи. В период проведения исследования 2019 году по отбору место для строительства медицинского дома было выявлено, что в данном селе не имеется медицинский пункт. По результатам исследования было предложено</p>

	<p>строительство нового медицинского дома на выделенном участке.</p> <p>Относительно отбора место и выбора альтернатив для строительства нового медицинского дома в селе были рассмотрены два варианта, то есть других альтернатив не было:</p> <p><u>Первый вариант</u> Строительство нового медицинского дома на выделенном участке. Данный вариант является оптимальным решением, которое может дать возможность оказать квалифицированную медицинскую помощь, является одной из целей Проекта поддержки сообществ.</p> <p><u>Второй вариант</u> бездействие. Необходимо отметить, что отсутствия медицинского дома может привести к негативным последствиям, связанным со здоровьем и недовольством населения, что идёт в разрез с целями Проекта поддержки сообществ.</p> <p>В заключение можно с уверенностью сказать, что реализация подпроекта CSP-2А-36/1, даст доступ населению к квалифицированной медицинской помощи.</p>					
Кому принадлежит земля?	Земля в Республике Таджикистан является исключительно собственностью государства, и государство гарантирует эффективное её использования в интересах народа. Землепользователем на момент реализации проекта является орган государственной исполнительной власти.					
Кто использует землю (формально / неформально)?	Используемая земля под строительство медицинского дома имеет свидетельство о регистрации землепользователя на 500,00 кв.м, выданное со стороны Хукумата района А.Джоми 11 февраля 2022 года. №5947 (№0376982). Кадастровый номер 48-005-001010 от 11.02.2022года.					
Описание вопросов географического, физического, биологического, геологического, гидрографического и социально-экономического характера	<p><u>Географическое описание:</u> Медицинский дом находится в северо-восточной части села Каджкамар, которое расположено в севере района А. Джоми, Хатлонской области, 98 км к юго-востоку от города Душанбе, 50 км от города Бохтар.</p> <p>Климат района А. Джоми считается континентальным и не входит в самые жаркие районы Хатлонской области.</p> <p><i>Таблица 1. Основные характеристики климата в восточной части Хатлонской области (зона, в которую входит район А. Джамми)</i></p> <table border="1" data-bbox="619 1995 1513 2069"> <tr> <td rowspan="2">Температура окружающей среды (на</td> <td>Минимум:</td> <td>-4.°С и более</td> </tr> <tr> <td>Максимум:</td> <td>+36.°С и более</td> </tr> </table>	Температура окружающей среды (на	Минимум:	-4.°С и более	Максимум:	+36.°С и более
Температура окружающей среды (на	Минимум:		-4.°С и более			
	Максимум:	+36.°С и более				

открытом воздухе)	Среднее дневное значение:	+25,5.°С и более в июле
	Среднегодовое значение:	10+25,5.°С
Относительная влажность	январь - 80%, июль - 40%, очень засушливо	
Среднее количество осадков:	332мм	
Количество дней с дождевым туманом:	Около 100 дней	
Максимальная солнечная радиация:	От 2,800 до 3,000 часов и более	
Максимальная температура почвы:	Более 36° С	
Приземная температура	От 32.°С до 36.°С и может быть больше (июль).	
Высота (метров над уровнем моря):	425м	
Скорость ветра:	До 2,1 м/сек.	
Сейсмичность района	8 баллов	

В районе А. Джоми зима достаточно мягкая, самый холодный месяц январь, со средней максимальной температурой 12°С и средней минимальной температурой -4°С. Самый теплый месяц июль, со средней максимальной температурой 35°С. Общее среднегодовое количество осадков составляет около 332мм. Самые сухие месяцы в году июль, август и сентябрь, в среднем выпадает 1мм осадков. Самый влажный месяц март, в котором выпадает в среднем 78мм осадков.

Реализуемый подпроект CSP-2А-36/1 «Строительство медицинского пункта в селе Каджкамар, джамоат Ифтихор, района А. Джоми» входит в зону 8-балльной сейсмичности, которая считается зоной повышенного риска землетрясений наибольшей интенсивности Республики Таджикистан.

Характеристика района строительства:

1. Климатический подрайон - (IVA);
2. Сейсмичность района строительства - (8 баллов);
3. Расчётная зимняя t° наружного воздуха - (-10,2°С);
4. Нормативная снеговая нагрузка - (50 кг/м²);
5. Нормативное ветровое давление - (23 кгс/м²):

Физическое описание: в рамках реализации подпроекта CSP-2А-36/1, на территории медицинского пункта села Каджкамар предусмотрено новое строительства медицинского здания.



Эскиз: Главный фасад медицинского дома

Строительство медицинского дома в селе Каджжамар, который был выбран в рамках реализации подпроекта ППС, будет состояться из одного этажа. В новом здании медицинского дома расположен кабинет генеколога, кабинет процедурный и прививки, кабинет семейного врача, кабинет хирургический.

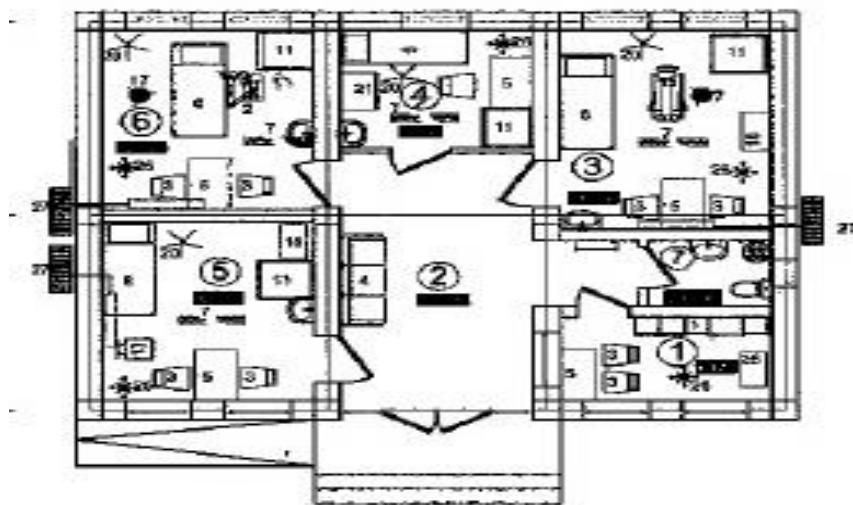
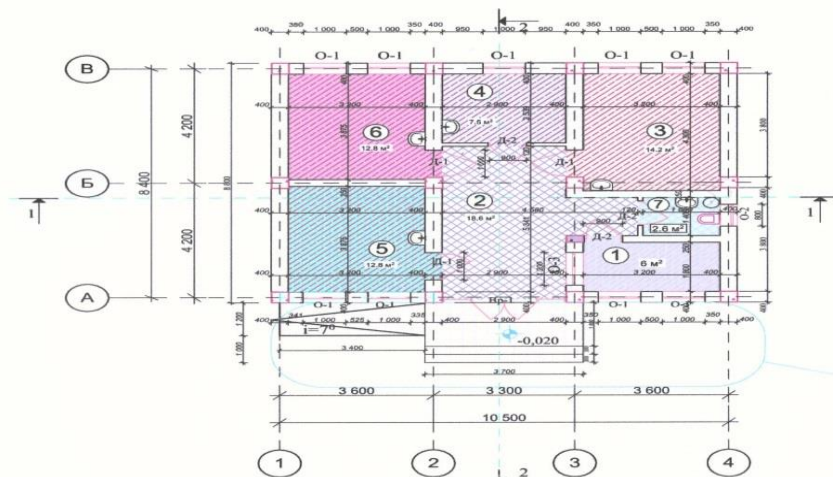


Фото: План расстановки



Технико-экономические показатели здание медицинского пункта:

- ✓ Площад застройки – 98.4м²;
- ✓ Общая площадь – 85.2м²;
- ✓ Полезная площадь – 72,9м²;
- ✓ Расчетная площадь – 57,1м²
- ✓ Строительный объём – 529,2м³.

Антисейсмические мероприятия предусмотрены в соответствии с требованиями главы МКС РТ “Сейсмостойкость строительства. Нормы проектирования”. Монолитный железобетонный каркас и его элементы рассчитаны и законструированы с учётом воздействия горизонтальной сейсмической силы. Кирпичные стены усилены монолитными сердечниками и сварными сетками.

Конструктивные решения:

1. Фундаменты-монолитные, ленточные из бетона кл.В15
2. Стены-из кирпича М75 на растворе М50 толщ. В=400мм
3. Колонны монолитный железобетонный из бетона кл.В20
4. Ригель- монолитный железобетонный из бетона кл.В20
5. Перекрытия- многпустотные железобетонные плиты
6. Кровля- чердачная на деревянной конструкции, покрытия из крашенных металлочерепиц.

В рамках реализации подпроекта CSP-2А-36/1 также предусмотрено кроме строительство медицинского дома, место для сбора мусора а так же место для сбора мед отходов, уборная на 2-очка с хозсараем, котельная, септик, водонапорная башня, видеонаблюдение, пожарная сигнализация и благоустройство территории.

Техническое решение

Водоснабжение – Источником водоснабжения данного объекта является существующая водопроводная сеть села, путём закачки из трубопровода в водонапорную башню объёмом 3м³ для эффективной подачи воды в здание медицинского дома. В случае возникновения нехватки воды в трубопроводе (или его временного отсутствия) предусмотрено доставка воды автотранспортом для наполнения водонапорной башни. Внутренняя сеть водопровода монтируется из полипропиленовых труб с наружным диаметром 20 мм.

Горячее водоснабжение - для горячего водоснабжения медицинского дома используются электроводонагреватели. Для внутреннего горячего водоснабжения предусмотрено использования труб ПВХ D=20мм.

Бытовая канализация - Система бытовой канализации предусматривается для отвода стоков от санитарных

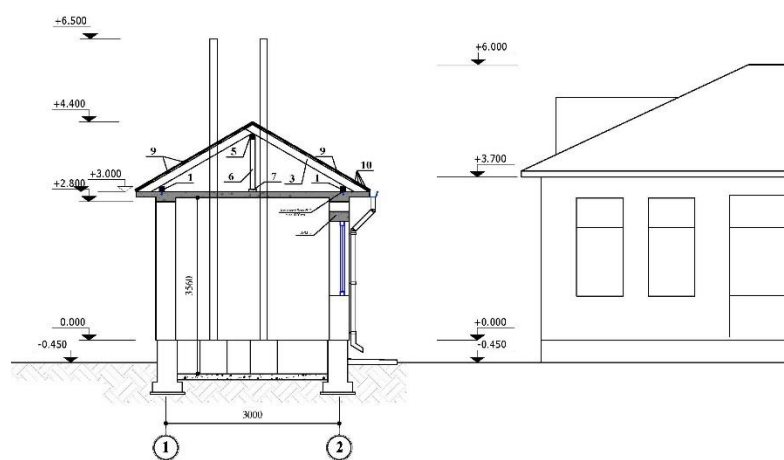
приборов в герметичный септик, из которого по мере накопления вывозятся на ближайшие очистные сооружения. Внутренняя сеть канализации монтируется из полиэтиленовых канализационных труб диаметрами 50-110 мм. Все санитарно-технические приборы снабжаются сифонами. Вытяжная часть канализационных стояков выводится выше кровли.

Вентиляция - в здании принята приточно-вытяжная система вентиляции с естественным побуждением.

Пожарный водозабор – в качестве мер пожарной безопасности предусмотрено установка пожарной сигнализации, огнетушители, схема эвакуации для сотрудников, резервуар объёмом 25м³. Резервуар наполняется дождевым и естественным путем, так как расположен ниже уровня трубопровода села.

Система отопления помещений – для отопления помещений медицинского дома предусмотрено установка биметаллических радиаторов водяного отопления. Подача теплоносителя предусмотрено из котельной путём установки трубопровода из труб ПВХ d=25мм – d=60мм.

Котельное помещение будет располагаться с западной (задней) части основного здания на удалении около 5м. Длина трубы дымохода превышает высоту кровли здания медицинского дома на 0,5м, высота кровли бм, высота трубы котельной 6,5м, что почти полностью исключает попадание вредных выбросов котельной в помещение медицинского дома.



Эскиз основного здания и котельная

Основным направлением ветра в стране является

восточный (23%). Кроме того, преобладающими направлениями ветра можно назвать северо-восточный (18%).

В котельное предусмотрено установка котла камбинированного нагрева (электронагрев, твёрдотопливный нагрев). Использования твёрдого топлива (угля или дров) будет осуществляться в случаях перебоев в подаче электроэнергии (ниже смотрите Генеральный план место строительства медицинского дома в селе Каджкамар).

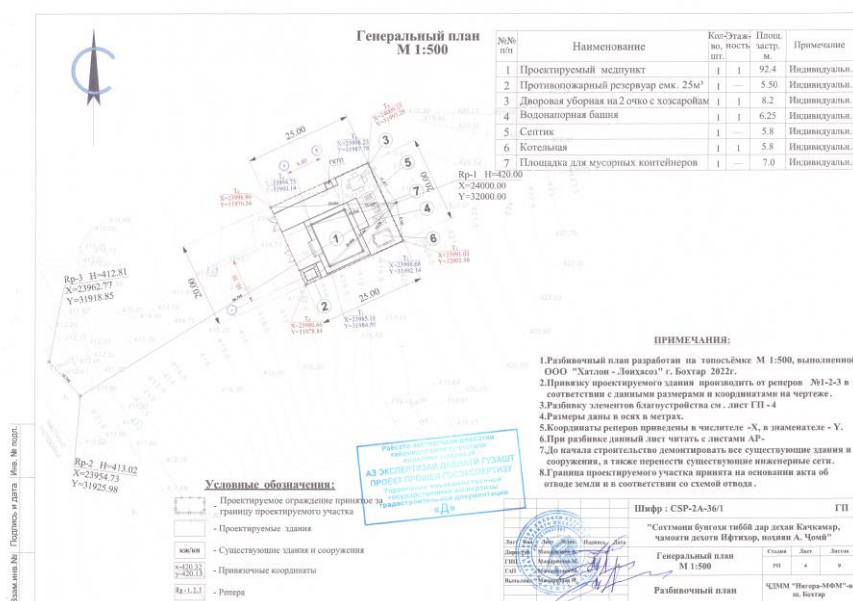


Чертёж: Генеральный план (ГП).

1. Медицинский дом
2. Пожарный резервуар
3. Уборная на 2-очка с хозсараям
4. Водонапорная башня
5. Септик
6. Котельная
7. Место для сбора отходов

Продолжительность строительства по подпроекту CSP-2A-36/1 предусмотрено 180 календарных дней, гарантийный срок после ввода объекта в эксплуатацию составит 1 (один) год.

Биологическое описание: Биологическая среда района с удивительным многообразием фауны и флоры находятся за пределами зоны проектного воздействия.

Геологическое описание: Геология характеризуется сложными кайнозойскими и преимущественно миоценовыми осадочными породами, состоящими из толстых блоков проксимальных оплетенных речных отложений, отражающих крупные речные равнины.

	<p>Почвы в основном состоят из отложений, эродированных с гор и состоящих из чередующихся слоёв гравия, песка, ила и глин.</p> <p><u>Гидрографическое описание:</u> Гидрографическое состояние района относится к бассейну реки Вахш. Река Вахш образуется при слиянии рек Хингов и Сурхоб сливаясь с рекой Пяндж образуется в реку Амударья. Источником питания реки Вахш является ледниковые, подземные, снеговые и дождевые воды. Неглубокое залегание грунтовых вод обусловлено естественным выклиниванием, слабой дренированностью данных участков и фильтрацией воды из оросительной сети. Основной причиной подъема уровня грунтовых вод является выход из строя или засыпка существовавшей ранее дренажной системы, как на застроенной территории, так и за ее пределами. Гидрографическая сеть не будет подвергаться воздействию при строительных работ.</p> <p><u>Социально-экономическое описание:</u> Район А. Джоми Хатлонской области расположен в долине реки Вахш и граничит на севере с районом Хуросон, на востоке с районом Яван, на юге с городом Левакант и на западе с районом Кушониён. Районным центром является посёлок городского типа Джоми, а также имеется 4 сельских джамоатов, в которые входят 15 сёл. Общее количество населения района составляет более 180,34 тысячи людей, из них 83% проживают в сельской местности. Из общего количества населения, около 20% составляют молодые люди в возрасте от 15 до 30 лет. Основная часть населения занята в сельском хозяйстве. Источником дохода населения района является земледелие, животноводство, садоводство, трудовая миграция, малый бизнес и работа в государственных учреждениях.</p>
<p>Месторасположение и расстояние от пункта материального снабжения, особенно, агрегатов, воды, камней?</p>	<p>Строительные материалы: цемент, жженный кирпич, пило/материалы, кровельные материалы, а также необходимые материалы будут доставлены из города Душанбе на расстояние 98 км. Инертные материалы (песок, щебень) на объект CSP-2A-36/1 будут поставляться поблизости от действующего карьера района А. Джоми.</p>
<p>Законодательство</p>	

Уточнить национальное и местное законодательство и разрешения, которые применяются к проектной деятельности	Перечень национальных законов и нормативов	
	<i>Таблица 1</i>	
	Название правового документа	Отраслевое Министерство /ведомство, ответственное за реализацию и контроль над исполнением
	Закон РТ «Об охране окружающей среды» 2011 (2017)	Комитет защиты окружающей среды РТ
	Закон РТ «Об экологическом мониторинге» 2011 (2014)	Комитет защиты окружающей среды РТ
	Закон РТ «Об экологическом образовании населения» 2010	Комитет защиты окружающей среды РТ
	Закон РТ «О государственной экологической экспертизе» 2012	Комитет защиты окружающей среды РТ
	Закон РТ «Об отходах производства и потребления» 2002 (2011)	ГУП «Жилищно-коммунальное хозяйство»
	Постановление № 800 касательно загрязнения почвы и атмосферы выбросами	Комитет защиты окружающей среды РТ
	Перечень международных соглашений и конвенций, ратифицированных Таджикистаном	
<i>Таблица 2</i>		
Базельская конвенция о контроле над трансграничной перевозкой опасных отходов и их удалением (2016)		
Конвенция об охране нематериального культурного наследия (2006)		
Конвенция о ликвидации всех форм дискриминации в отношении женщин		
Конвенция об инспекции труда (2009)		
Конвенция ООН о правах ребенка (1993)		
Экологические и социальные требования ВБ:		
<i>Таблица 3</i>		
ОП/БП 4.00	Пилотное применение национальной системы Заёмщика для обеспечения экологической и социальной безопасности в проектах Всемирного банка	
ОП/БП 4.01	Экологическая оценка	
ОП/БП 7.50	Международные воды – как дополнительное	
ОП/БП 4.12	Принудительное переселение	
Руководящие принципы ГВБ по охране окружающей среды и технике безопасности (ГБОС) (Общие руководящие принципы ГБОС): (а) ГБОС 2.5 – Биологические опасности; (б) ГБОС 2.7 – Средства индивидуальной защиты (СИЗ); (с) ГБОС 3.5 – Перевозка опасных материалов;		
Перечень строительных норм и правил Республики Таджикистан		
<i>Таблица 4</i>		

	<p>СНиП РТ 11-01-2005 «Состав и порядок разработки, согласования и утверждения проектной документации на строительство предприятий, зданий и сооружений»</p> <p>СНиП РТ 12-06-2020 «Технический надзор в строительстве»</p> <p>СНиП РТ 03.01.04-01 «Приемка в эксплуатацию законченных строительством объектов. Основные положения»</p>
Публичные консультации	
Уточнить, когда/где проводятся общественные консультации	<p>Общественная консультация по подпроекту CSP-2A-36/1 «Строительство медицинского пункта в селе Каджкамар, джамоат Ифтихор, района А. Джоми» был проведен 02 августа 2022 года в селе Каджкамар, в частном доме со стороны специалистов центрального офиса НСИФТ. В консультации участвовали жители, и преподаватели данного села их количество составлял 18 человек, 5 из них были женщины. Относительно ОВОСС для подпроекта CSP-2A-36/1 со стороны сообщества предложений и комментарии не поступило. Протокол, сертификат землепользователя, фото и список участников общественных консультаций прилагается в данном документе (Приложения).</p>
Развитие институционального потенциала	
Ожидается ли развитие потенциала?	<p>Посредством НСИФТ будет организована программа обучения для развития и расширения профессиональных навыков и потенциала по вопросам управления охраной окружающей среды и социальным вопросам. Это обучение укрепит потенциал НСИФТ и КООС (Комитета по охране окружающей среды при Правительстве Республики Таджикистан) на районном уровне путем предоставления специализированных инструкций по проведению экологических оценок, а также по управлению и мониторингу вопросов, связанных с защитными мерами. В рамках программы будет также оказана поддержка в деле проведения информационно-разъяснительной работы и консультаций с местными властями и бенефициарами подпроектов в целевых территориях для поощрения принципа «местной собственности». В рамках данной деятельности будет предусматриваться проведение адресной информационно-просветительской работы и подготовки в учебных лагерях (т.е. базовой краткосрочной подготовки) для уязвимых молодых мужчин и женщин, а также услуг по поддержке жизнедеятельности (т.е. повышение экологической грамотности, обучение предпринимательскому</p>

	<p>мышлению, анализу местного рынка, основам бухгалтерского учета, поддержка в подготовке бизнес-планов, последующее наставничество и обучение методам включения деятельности по смягчению последствий изменения климата в деятельности по обеспечению средств к существованию). НСИФТ будет нести ответственность за проведение данного тренинга; Перспективной молодежи будут предоставлены инструменты и оборудование в натуральной форме для облегчения ее доступа к небольшому капиталу в натуральном виде.</p> <p>Программа обучения будет проводиться специалистами управления ООС района и специалистами НСИФТ.</p> <p>В Общественных консультациях будут участвовать руководители джамоата, директор школы, учителя и активные жители села.</p>																									
<p>Информация о повышении потенциала (тренингах)</p>	<table border="1"> <thead> <tr> <th data-bbox="601 882 791 936">Тематика тренинга(модуль)</th> <th data-bbox="799 882 973 936">Кто проводит</th> <th data-bbox="981 882 1155 936">Для кого проводит</th> <th data-bbox="1163 882 1353 936">Ожидаемые результаты</th> <th data-bbox="1361 882 1533 936">Сроки (примерно)</th> </tr> </thead> <tbody> <tr> <td data-bbox="601 943 791 996">1.Меры безопасности</td> <td data-bbox="799 943 973 996">ПОС</td> <td data-bbox="981 943 1155 996">ПКД, ПКС, предст-ли общ.</td> <td data-bbox="1163 943 1353 996">Осведомлен-сть и участие общ</td> <td data-bbox="1361 943 1533 996">До начала строительства</td> </tr> <tr> <td data-bbox="601 1003 791 1057">2.Эксплуатация и техническое обслуживание</td> <td data-bbox="799 1003 973 1057">ПОС</td> <td data-bbox="981 1003 1155 1057">ПКД, ПКС, предст-ли общ.</td> <td data-bbox="1163 1003 1353 1057">Осведомлен-сть и участие общ</td> <td data-bbox="1361 1003 1533 1057">До начала стр. и на этапе строит.</td> </tr> <tr> <td data-bbox="601 1064 791 1117">3.Вопросы по эк.соц. безопасн</td> <td data-bbox="799 1064 973 1117">Специалист НСИФТ</td> <td data-bbox="981 1064 1155 1117">ПКД, ПКС, предст-ли общ.</td> <td data-bbox="1163 1064 1353 1117">Осведомлен-сть и участие общ</td> <td data-bbox="1361 1064 1533 1117">До начала стр. и на этапе строит.</td> </tr> <tr> <td colspan="5" data-bbox="601 1124 1533 1193"> <p>Примечание: ПОС-Партнёры по обучению и содействию. (Бюджет-Оплата по контракту) Специалист НСИФТ (Бюджет-оклад по контракту)</p> </td> </tr> </tbody> </table>	Тематика тренинга(модуль)	Кто проводит	Для кого проводит	Ожидаемые результаты	Сроки (примерно)	1.Меры безопасности	ПОС	ПКД, ПКС, предст-ли общ.	Осведомлен-сть и участие общ	До начала строительства	2.Эксплуатация и техническое обслуживание	ПОС	ПКД, ПКС, предст-ли общ.	Осведомлен-сть и участие общ	До начала стр. и на этапе строит.	3.Вопросы по эк.соц. безопасн	Специалист НСИФТ	ПКД, ПКС, предст-ли общ.	Осведомлен-сть и участие общ	До начала стр. и на этапе строит.	<p>Примечание: ПОС-Партнёры по обучению и содействию. (Бюджет-Оплата по контракту) Специалист НСИФТ (Бюджет-оклад по контракту)</p>				
Тематика тренинга(модуль)	Кто проводит	Для кого проводит	Ожидаемые результаты	Сроки (примерно)																						
1.Меры безопасности	ПОС	ПКД, ПКС, предст-ли общ.	Осведомлен-сть и участие общ	До начала строительства																						
2.Эксплуатация и техническое обслуживание	ПОС	ПКД, ПКС, предст-ли общ.	Осведомлен-сть и участие общ	До начала стр. и на этапе строит.																						
3.Вопросы по эк.соц. безопасн	Специалист НСИФТ	ПКД, ПКС, предст-ли общ.	Осведомлен-сть и участие общ	До начала стр. и на этапе строит.																						
<p>Примечание: ПОС-Партнёры по обучению и содействию. (Бюджет-Оплата по контракту) Специалист НСИФТ (Бюджет-оклад по контракту)</p>																										
<p>Какие политики ВБ применимы к проекту/подпроекту?</p>	<p>К проекту поддержки сообщество применимы следующие политики всемирного банка:</p> <ul style="list-style-type: none"> • ОР 4.01 Экологическая оценка – в качестве основной • ОР 7.50 Международные воды – как дополнительная. • ОР 4.01 Принудительное переселение <p>Непосредственно к подпроекту CSP-2А-36/1 «Строительство медицинского пункта в селе Каджкамар, джамоат Ифтихор, района А. Джоми»:</p> <p>ОР 4.01 Экологическая оценка – в качестве основной</p>																									

ЧАСТЬ В: ИНФОРМАЦИЯ ОБ ОКРУЖАЮЩЕЙ СРЕДЕ И СОЦИАЛЬНЫХ АСПЕКТАХ

ЭКОЛОГИЧЕСКИЙ/СОЦИАЛЬНЫЙ СКРИНИНГ			
Деятельность/вопрос		Статус	Иницилируемые действия
А	Ремонтно-восстановительные работы или капитальный ремонт зданий	Нет	Ремонтно-восстановительные работы или капитальный ремонт зданий не планируется
	Строительство новых небольших объектов	Да	Подрядчику необходимо следовать действиям, предусмотренным в Разделе А ниже
В	Индивидуальная система отвода сточных вод с объекта	Да	Отвод сточных вод в рамках реализации проекта CSP-2А-36/1 является централизованным в Разделе В ниже
С	Исторические здания и районы	Нет	Исторические здания отсутствуют
Д	Отвод земельных участков	Да	Отвод земель в рамках реализации подпроекта CSP-2А-36/1 предусмотрено. Данный участок имеет Свидетельство о регистрации землепользователя. в Разделе Д ниже
Е	Опасные или токсичные материалы	Нет	Подрядчику при необходимости следовать мерам, описанным в Разделе Е ниже
Ф	Безопасность движения транспорта и пешеходов	Да	Строительные работы будут проводиться в пределах выделенной территории для реализации подпроекта CSP-2А-36/1, что может, повлияет на безопасность движения транспорта и пешеходов в Разделе Ф ниже.
Г	Управление социальными рисками	Да	Подрядчику необходимо следовать Разделу Г ниже

ЧАСТЬ С: МЕРЫ ПО СМЯГЧЕНИЮ РИСКОВ

ДЕЯТЕЛЬНОСТЬ	ПАРАМЕТР	КОНТРОЛЬНЫЙ ПЕРЕЧЕНЬ МЕР ПО СМЯГЧЕНИЮ РИСКОВ	ОТВЕТСТВЕННЫЕ СТОРОНЫ ЗА ВЫПОЛНЕНИЕ МЕР
0. Общие условия	Информирование и безопасность работников на объекте	Разработать информационные плакаты или стенды о предстоящих работах и разместить их в местах проведения работ.	Подрядная организация
		Уведомлять общественность о проведении работ посредством размещения надлежащих оповещений в СМИ и (или) размещения объявлений в местах общего доступа (в том числе, на участке работ)	НСИФТ
		Перед началом работ подрядчик должен получить все требуемые законодательством разрешения на выполнение строительных работ.	Подрядная организация Технадзор
		Перед началом работ предоставить возможность Подрядчику ознакомиться с требованиями по соблюдению дисциплины и техники безопасности при проведении строительных работ. Получить от Подрядчика официальное подтверждение о соблюдении требований техники безопасности и дисциплины при проведении строительных работ.	НСИФТ Технадзор
		Перед началом работ уведомить Подрядчика о недопущении негативных мер воздействия или при невозможности полного недопущения, то сведение к минимуму негативного воздействия на местных жителей и природную среду.	НСИФТ
		Обеспечить соответствие индивидуальных средств защиты рабочих нормам передовой международной практики (использование защитных касок и, по необходимости, защитных масок, защитных очков,	Подрядная организация

		страховочных ремней безопасности и защитной обуви).	
		Подрядчику необходимо перед началом работ обустроить места для приёма пищи, отдыха и для общих санитарно-гигиенических нужд (раздевалка, туалет, душевая).	Подрядная организация
		Разместить на объекте (строительной площадке) соответствующие указатели, информирующие рабочих об основных правилах и нормах, которые следует соблюдать.	Подрядная организация
		Для работы на объекте сотрудники Подрядчика должны пройти медосмотр и представить справки о состоянии здоровья.	Подрядная организация
		Необходимо обеспечить ежедневный замер температуры тела рабочих и при выявлении у рабочего повышенной температуры направить в поликлинику для уточнения диагноза. Запретить больным рабочим допуск к месту проведения ремонтных работ.	Подрядная организация
		Проведение инструктажа рабочих о технике безопасности при проведении работ. Согласно ГНиП РТ 12-03-2011 «Безопасность труда в строительстве».	Подрядная организация
		Подписание кодекса поведения работников подрядных организаций.	Подрядная организация
		Создать системы управления дорожным движением и провести обучение персонала - особенно, для доступа на участок работ и интенсивного автомобильного движения возле него. Обеспечить безопасные проходы и переходы для пешеходов там, где мешает движения транспорта.	Подрядная организация

		Отрегулировать рабочее время в соответствии с местным характером дорожного движения – например, избегать основной транспортной деятельности в часы пик или во время движения скота.	Подрядная организация
А. Общие ремонтно-восстановительные и/или строительные работы	Качество воздуха	<p>Летний период в районе А. Джомы длительный и жаркий, осадки очень редки в это время года, поэтому наблюдается естественное повышенное запыление атмосферного воздуха.</p> <p>Учитывая, что при строительстве медицинского дома, может негативно влияться на качество атмосферного воздуха и здоровье населения</p> <p>Таким образом, для смягчения отрицательного влияния на качество атмосферного воздуха, необходимо предпринять следующие действия:</p> <ul style="list-style-type: none"> -запрещается сбрасывать строительные отходы через оконные проемы; -сжигать строительные отходы и другой мусор; - готовить еду на открытом огне; -подметать территорию и внутренние помещения строящего объекта с предварительным увлажнением поверхностей; -накрывать инертные материалы при длительном их хранении во избежание запыления; -накрывать кузов автомобилей при транспортировке инертных материалов и строительных отходов для предотвращения сдувания пыли; -при бурении/сносе стен необходимо предпринимать меры по гидр подавлению пыли (поливанием водой); -необходимо устанавливать пылеулавливающие экраны на участке проведения работ, связанных с интенсивным образованием пыли; 	Подрядная организация

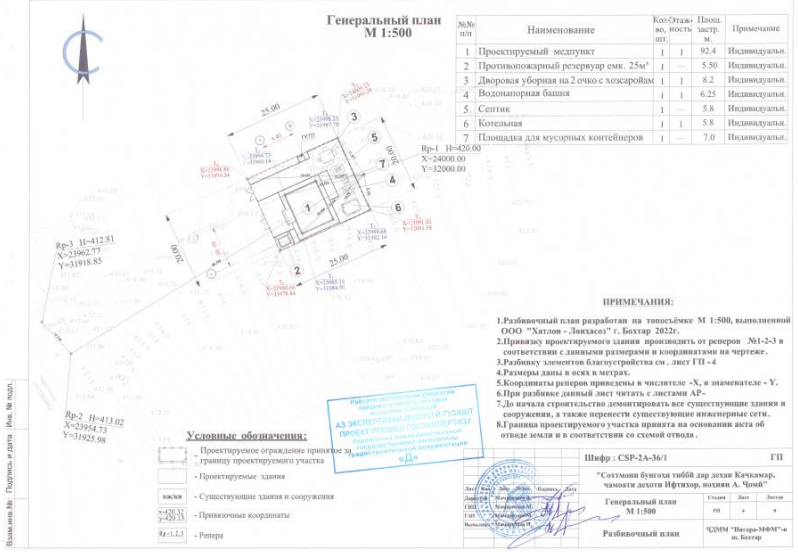
		<p>-строительные отходы должны храниться на отведенной для этих целей площадке;</p> <p>-при установлении жаркой и сухой погоды необходимо производить увлажнение строительных отходов в месте их временного хранения для предотвращения пылеобразования;</p> <p>-не допускать попадание почвы и строительного мусора на окружающие территории (тротуары, дороги, арыки), чтобы минимизировать распространение пыли и загрязнений.</p> <p>-не допускать сжигание на участке работ сухостоя, опавших листьев.</p>	
	<p>Фауна и флора</p>	<p>В ходе реализации проекта, вырубка или пересадка деревьев не предусмотрено, но подрядной организации необходимо учитывать то что, в случае вырубки или пересадки деревьев подрядная организация в первую очередь должен уведомить специалиста эколога района. Эколог должен составлять соответствующий акт и фиксировать весь процесс, от вырубки до посадки деревьев. Подрядная организация несет ответственность за халатное отношение.</p> <p>По политике ВБ и экологическим стандартам РТ если дерево будет вырублено, то подрядная организация обязан посадить соответствующего дерево по соотношению один к трем и ухаживать за посаженным деревьями в течение одного года.</p> <p>Согласно действующей политике ВБ и экологическим стандартам РТ медицинские учреждение должны иметь благоустроенную территорию и выраженную зеленую зону.</p> <p>Цель благоустройства территории медицинских учреждений – это создание безопасного, комфортного</p>	<p>Подрядная организация</p>

		<p>пространства, в котором пациенты проводят свободное время. Озеленение участка помогает создать благоприятную среду в медицинских учреждениях. Высокие деревья дают тень, защищают людей от перегрева в жаркий сезон. Озелененные территории снижают уровень шума, насыщают воздух кислородом и влагой. Устойчивая экосистема на территории медицинских учреждений создает благоприятный для здоровья людей климат.</p>	
	Шум	<p>Ожидается незначительное повышение уровня шума при строительстве, транспортировке материалов, эксплуатации строительной техники, в частности, при раскопках, пневматическом бурении, работе строительных кранов, разгрузке инертных материалов необходимых для строительства (щебень, песок), досок и металла, а также погрузки строительных отходов. В этой связи повышенный шум при строительстве может принести неудобства жителям прилегающих домохозяйств. Поэтому необходимо проводить вышеперечисленные работы в дневное время с 9:00 до 17:00.</p> <p>Строго запрещается выбрасывать строительные отходы из оконных проемов для предотвращения возникновения шума и загрязнения прилегающей территории и атмосферного воздуха.</p> <p>Электропитание оборудования, освещения и других электроинструментов будет происходить из общих городских сетей электроснабжения. В этой связи использоваться электрогенераторы не будут. Однако при необходимости использования подобного оборудования необходимо согласовать время его эксплуатации с Правительством района, так как объект находится в</p>	<p>Подрядная организация Строй инспекция</p>

		райцентре не далеко от административного здания органа исполнительной власти района.	
	Качество воды	<p>В территории строительной площадки находятся зеленые полосы, для полива которых организована арычная система (лотки для отвода ливневых вод), а также система водоснабжения источником является централизованно. Система арычного полива заполняется водой только в сезон дождей. Таким образом, чтобы исключить засорение и поломку арыков, рекомендуется размещение площадки для временного хранения строительных отходов обустроить на расстоянии 0,5 метров от арыка. Необходимо предусмотреть, чтобы при подъезде грузового автотранспорта не были поломаны арыки. Тем не менее, при попадании строительных отходов в арычную сеть необходимо предпринимать их удаление на площадку временного хранения отходов.</p> <p>Во время строительных работ запрещается мойка автомашин и строительного оборудования на территории стройплощадке. Чистка автомашин и оборудования должна производиться только на автомойках.</p> <p>Запрещается на территории стройплощадке заправка ГСМ, замена масел, фильтров и другие ремонтные работы автотехники для предотвращения загрязнения поверхностных и подземных вод. Такие мероприятия должны производиться на станциях технического обслуживания. В случае непреднамеренной утечки ГСМ предпринять меры по их удалению. Если пролив ГСМ был произведен на оборудованные поверхности (асфальт, бетон), то необходимо использовать абсорбенты (песок, опилки, ветошь) для сбора пролива.</p>	<p>Подрядная организация</p> <p>Строй инспекция</p>

		<p>Загрязненные абсорбенты необходимо собрать и хранить в специальной емкости до их утилизации. При проливе ГСМ на почву необходимо до их полного просачивания лопатами вынуть загрязненный грунт и поместить его в емкость. Хранить до их утилизации.</p> <p>Также запрещается сбрасывать строительные отходы из оконных проемов первого этажа и выше для предотвращения разноса легких элементов и фракций строительных отходов и, как следствие, загрязнения почв.</p>	
	<p>Управление отходами</p>	<p>Площадку временного хранения неопасных строительных отходов необходимо организовать там, где будет безопасно и удобно для погрузки и вывоза их за территорию.</p> <p>Выбор места и площадь временного хранения неопасных строительных отходов необходимо согласовать с руководством и специалистом по АХЧ (административно-хозяйственной части).</p> <p>Все строительные отходы, которые образовались в ходе работ (металлические элементы, древесина, бумага и картон, провода) подрядчику необходимо складировать отдельно друг от друга для дальнейшей переработки или использования.</p> <p>Остальные строительные отходы, которые не могут быть использованы повторно или переработаны, должны собираться на специально отведенном месте. При этом крупногабаритные отходы должны быть поделены на части для удобства их хранения и погрузки в автотранспорт для транспортировки. Строительные отходы нельзя хаотично сваливать друг на друга. Строительные отходы должны собираться и храниться</p>	<p>Подрядная организация Строй инспекция НСИФТ</p>

		<p>только в пределах отведенной для этих целей площадки.</p> <p>Исключать во время строительства образование опасных жидких строительных отходов, которые при попадании в систему канализации могут привести к ее засору, поломке, химическому изменению бытовых сточных вод, которые приведут к нарушению работы городских очистных сооружений.</p> <p>Неопасные строительные жидкие отходы необходимо удалять в систему городской канализации. При этом, надо иметь в виду, что остатки бетонных растворов, которые не были использованы, нельзя сливать в городскую систему канализации. Их необходимо законсервировать и использовать позже, если это невозможно, то надо дать им застыть и размещать вместе с другими неопасными твердыми строительными отходами.</p> <p>На территории реализации подпроекта CSP-2А-36/1, канализация отсутствует.</p>	
<p>В. Индивидуальная система отвода сточных вод с объекта</p>	<p>Качество воды</p>	<p>Сточные воды от строительной площадки, отводятся после отчистки в дренажную сеть села Каджкамар. Так же для полива организовано арычная система для отвода серых сток и ливневых вод.</p> <p>Дополнительно предусмотрена утилизация канализационных стоков. Автономная система канализации (септик) — это очистное сооружение. В него проходят все канализационные стоки из здания, затем они пошагово очищаются. При этом стоки разделяются на воду и механический осадок. Впоследствии вода, пройдя через фильтрационную систему, уходит в грунт, а оставшийся осадок откачивается с помощью ассенизационной машины.</p>	

С. Историческое (ие) здание(я)	Культурное наследие	Отведенный участок под строительство не является культурно исторической ценностью.																																																	
D. Отвод земельных участков	План/схема приобретения земельного участка	<p>В рамках реализации подпроекта CSP-2A-36/1 «Строительство медицинского пункта в селе Каджкамар, джамоат Ифтихор, района А. Джоми» не предусмотрено приобретении земельного участка.</p>  <p>Генеральный план М 1:500</p> <table border="1"> <thead> <tr> <th>№№ п/п</th> <th>Наименование</th> <th>Кол-во, шт.</th> <th>Этаж, возр.</th> <th>Площ. м.</th> <th>Примечание</th> </tr> </thead> <tbody> <tr> <td>1</td> <td>Проектируемый мезупит</td> <td>1</td> <td>1</td> <td>92.4</td> <td>Исключуемый</td> </tr> <tr> <td>2</td> <td>Противопожарный резервуар емк. 25м³</td> <td>1</td> <td>—</td> <td>5.50</td> <td>Исключуемый</td> </tr> <tr> <td>3</td> <td>Дворовая уборная на 2 отво с хозардойм</td> <td>1</td> <td>1</td> <td>8.2</td> <td>Исключуемый</td> </tr> <tr> <td>4</td> <td>Водонапорная башня</td> <td>1</td> <td>1</td> <td>6.25</td> <td>Исключуемый</td> </tr> <tr> <td>5</td> <td>Септик</td> <td>1</td> <td>—</td> <td>5.8</td> <td>Исключуемый</td> </tr> <tr> <td>6</td> <td>Котельная</td> <td>1</td> <td>1</td> <td>5.8</td> <td>Исключуемый</td> </tr> <tr> <td>7</td> <td>Площадка для мусорных контейнеров</td> <td>1</td> <td>—</td> <td>7.0</td> <td>Исключуемый</td> </tr> </tbody> </table> <p>Условные обозначения:</p> <ul style="list-style-type: none"> Проектируемое ограждение границ участка Проектируемые здания Существующие здания и сооружения Привязочные координаты Репера <p>ПРИМЕЧАНИЯ:</p> <ol style="list-style-type: none"> Разбивочный план разработан на топосъемке М 1:500, выполненной ООО "Хатлон - Дождево" г. Бухара 2022г. Привязку проектируемого здания привязывать от реперов №1-2-3 в соответствии с данными размерами и координатами на чертеже. Разбивку элементов благоустройства см. лист ГП-4 Размеры даны в осях в метрах. Координаты реперов приведены в числителе - X, в знаменателе - Y. При разбивке данный лист читать с листами АР-7. До начала строительства демонтировать все существующие здания и сооружения, а также перевести существующие инженерные сети. Граница проектируемого участка принята на основании акта об отводе земли и в соответствии со стеной отвода. <p>Шифр : CSP-2A-36/1 ГП "Сухомони бунгои табиб дор деҳати Каджкамар, ҷамоати деҳати Ифтихор, ноҳияи А. Ҷомӣ" Генеральный план М 1:500 Разбивочный план ЧДМ "Истифот" и. Бухара</p>	№№ п/п	Наименование	Кол-во, шт.	Этаж, возр.	Площ. м.	Примечание	1	Проектируемый мезупит	1	1	92.4	Исключуемый	2	Противопожарный резервуар емк. 25м ³	1	—	5.50	Исключуемый	3	Дворовая уборная на 2 отво с хозардойм	1	1	8.2	Исключуемый	4	Водонапорная башня	1	1	6.25	Исключуемый	5	Септик	1	—	5.8	Исключуемый	6	Котельная	1	1	5.8	Исключуемый	7	Площадка для мусорных контейнеров	1	—	7.0	Исключуемый	
№№ п/п	Наименование	Кол-во, шт.	Этаж, возр.	Площ. м.	Примечание																																														
1	Проектируемый мезупит	1	1	92.4	Исключуемый																																														
2	Противопожарный резервуар емк. 25м ³	1	—	5.50	Исключуемый																																														
3	Дворовая уборная на 2 отво с хозардойм	1	1	8.2	Исключуемый																																														
4	Водонапорная башня	1	1	6.25	Исключуемый																																														
5	Септик	1	—	5.8	Исключуемый																																														
6	Котельная	1	1	5.8	Исключуемый																																														
7	Площадка для мусорных контейнеров	1	—	7.0	Исключуемый																																														
E. Токсичные материалы	Обращение с другими токсичными / опасными отходами	<p>Токсичных/опасных материалов на территории строительной площадке не имеется.</p> <p>При этом, если в результате работ обнаружатся токсичные/опасные материалы (неповрежденные нерабочие ртутные градусники, тонометры, люминесцентные лампы), то необходимо провести следующие мероприятия:</p> <p>-Уведомить заинтересованных сторон, специалиста по вопросам экологического и социального развития</p>	Подрядная организация НСИФТ																																																

		<p>НСИФТ, предупредить рабочих об опасности воздействия паров ртути на здоровье человека.</p> <p>-Аккуратно, не повреждая оболочку прибора, переместить его в безопасное место, которое должно находиться в хорошо проветриваемом помещении.</p> <p>-Отметить место временного размещения ртутьсодержащих приборов предупреждающими знаками.</p> <p>-Временное хранение токсичных веществ должно быть организовано в герметичных контейнерах, на которых должна быть указана информация по обращению с такими веществами.</p> <p>При обнаружении поврежденных отходов, содержащих ртуть.</p> <p>-Вызвать территориальное подразделение МЧС.</p>	
	<p>Прямые или косвенные опасности</p>	<p>Для механизированного управления земляными работами необходимо проверить исправность машин, наличие ограждений и защитных устройств. Работы на неисправных машинах запрещаются. Во избежание травм члены механизированных бригад, обслуживающих краны и бульдозеры, должны знать и строго соблюдать все правила техники безопасности при эксплуатации соответствующих машин. Рабочие, обслуживающие машины, должны быть обеспечены инструкциями, включающими следующее: (а) Инструкции по контролю машины и уход за рабочим местом; (б) требования техники безопасности; (в) система наведения сигналов; (г) максимальные нагрузки и скорости машин; (д) Работник должен принять меры в случае аварии или неисправности машин.</p> <p>Также при проведении строительных работ, на строительной площадке для свободного продвижения</p>	<p>Подрядная организация Стройинспекция НСИФТ</p>

		<p>рабочих бригад и заинтересованных сторон необходимо предпринять следующие действия:</p> <ul style="list-style-type: none"> - Установить предупреждающие знаки, барьеры и перегородки, для обеспечения безопасного продвижения рабочих. - Обеспечить безопасные проходы и переходы для рабочих и ответственных лиц к строящимся зданиям. - Обеспечить безопасный и постоянный доступ к строящимся зданиям, где проводится наружные и внутреннее строительно-монтажные работы. 	
<p>Г. Безопасность дорожного движения и пешеходов</p>	<p>Управление связями с общественностью</p>	<p>Подрядчик назначает одного своего сотрудника в качестве контактного лица, которое отвечает за связь с местным населением, а также за получение обращений/жалоб от местного населения. Ящик для жалоб и предложений находится на информационном стенде в Джамоате. Подрядчик будет еженедельно контролировать ящик с жалобами и предложениями, регистрировать в журнале и предпринимать меры по урегулированию жалоб.</p> <p>Подрядчик обязан проводить консультации с местными сообществами для урегулирования конфликтных ситуаций между заинтересованными сторонами, в том числе между работниками и местным населением.</p> <p>Подрядчик будет информировать близлежащее население о графиках ремонтно-строительных работ.</p> <p>Обеспечить Механизм рассмотрения жалоб для заинтересованных сторон и довести информацию до них.</p> <p>Во всех семинарах сообщество было проинформировано о механизме подачи предложений и жалоб. Жалобы можно подать:</p>	

		<ul style="list-style-type: none"> • Прямым обращениям к сотрудникам регионального и головного офиса НСИФТ. • Написав письмо и сбросив в почтовый ящик находящееся на информационном стенде Джамоата. • Регистрировать все жалобы и предложения в журнал • Отправить на электронную почту НСИФТ: info_csp@nsift.tj • Телефон доверия центрального офиса НСИФТ в г. Душанбе: +992-2-21-87-53 (звонок можно осуществлять круглосуточно, разговор будет записываться); • Координатору проекта ППС НСИФТ: Маруфу Нажмиддинову. тел: +992-988-62-26-00. • Главному специалисту по экологическим и социальным мерам безопасности Насирджанову Фарходу. тел: +992-985-98-85-88. • Менеджеру представительства НСИФТ в городе Бохтар: Назарову Азамджону, тел.: +992-918-10-05-10. • Координатору по мобилизации сообщества НСИФТ в городе Бохтар: Бардиевой Гулджахону, тел: +992-918-71-08-08. 	
<p>Г. Управление социальным риском</p>	<p>Управление трудовыми ресурсами</p>	<p><u>Трудовые отношения</u>; Привлекаемые рабочие рассматриваются как рабочая сила подрядчика и связи с этим должны соблюдаться следующее требования:</p> <ul style="list-style-type: none"> -Детский труд (детей до 18 лет) для выполнения любых видов работ на объекте полностью запрещён; -Привлечение членов сообществ в качестве общественных работ в рамках хашаров запрещено; -Подрядчик подписывает с каждым рабочим договор, в котором будут прописаны их права и обязанности с соблюдением трудовых норм, то есть. 	<p>Подрядная организация НСИФТ</p>

		<ul style="list-style-type: none"> • 8 часовой рабочий день, в случае превышения установленного времени учет внеурочного времени с соответствующей оплатой; • 40 часовая рабочая неделя; • 1 час на обед; <p>-Подрядчик ознакомит и подписывает с каждым рабочим кодекс поведения, соответствующий международной практике, и должен строго следовать ему, вплоть до увольнения рабочих и взимания соразмерных финансовых штрафов: образец кодекса поведения будет вставлен в <i>(Приложение)</i></p> <p>-Повышать осведомленность рабочих об общих принципах управления связями с местным населением:</p> <p>-Организовать доступ рабочих к туалетам и зонам для мытья рук, которые должны быть обеспечены горячей и холодной водой, мылом и сушилкой для рук в достаточном объеме.</p> <p>- Разработать систему рассмотрения жалоб от рабочих.</p> <p><u>Условия проживания;</u> С учетом того, что плановые работы носят краткосрочный характер, то неквалифицированных рабочих по возможности необходимо привлекать из местных сообществ, а для выполнения нетяжелой работы привлекать женщин. Если к выполнению работ будут привлекаться местные рабочие, то отпадает необходимость в предоставлении рабочим мест временного проживания, а обеспечения их адекватными условиями (кухней, душевыми, туалетом и т.д.) необходимо.</p> <p>Если к выполнению работ будут привлекаться рабочие из других регионов или городов и сел, не имеющие в месте проведения ремонтных работ своего жилья, то Подрядная организация должна обеспечить их жильем. Жилье должно быть обеспечено следующими условиями:</p> <ul style="list-style-type: none"> • Спальными комнатами с кроватями; 	
--	--	--	--

		<ul style="list-style-type: none"> • Кухней с возможностью готовить еду, хранить продукты; • Санитарными условиями (душ или баня, туалет, место, где можно стирать одежду); • В холодное время года – электрообогревателем; 	
	Требования к охране здоровья и безопасности работников	<p><u>Охрана здоровья:</u></p> <ul style="list-style-type: none"> -На строительной площадке необходимо иметь медицинскую аптечку для оказания первой помощи для лиц, получивших производственную травму. -Ежедневно измерять температуру работников перед началом работ на строительной площадке. -Проведение регулярных мероприятий со всеми работниками на строительной площадке относительно соблюдения требований по предотвращению COVID-19; <p><u>Безопасность работников:</u></p> <ul style="list-style-type: none"> -Проводить инструктаж по технике безопасности перед началом каждого вида работ и регулярно проверять соблюдение техники безопасности. -Обеспечить спецодеждой (маски, перчатки и защитные очки, для ремонтных работ также каски и защитная обувь), средствами индивидуальной защиты, инструментами, материалами; <ul style="list-style-type: none"> • Обеспечить необходимым оборудованием для выполнения высотных работ (строительные леса, временные ограждения, страховочные ремни и канаты и т.д.) 	Подрядная организация НСИФТ

ЧАСТЬ D: ПЛАН МОНИТОРИНГА

Тип деятельности	Что за параметр подлежит мониторингу?	Где будет проводиться мониторинг параметра?	Каким образом будет проводиться мониторинг параметра?	Когда (Определите частоту / или непрерывность ?)	Зачем (проводится мониторинг данного параметра?)	Кто (несёт ответственность за мониторинг?)
ЭТАП ПРОЕКТИРОВАНИЯ						

Выделения земельного участка	Соответствие приобретения земли требованиям ОПП	На местах, где расположен земельный участок	Визуальное наблюдение земельного участка путём проведения скрининга, консультации с окружающим сообществом, проверка сертификата землепользователя.	До начала проектирования	Предотвращение недобровольного приобретения земли и во избежание переселения	НСИФТ – Специалист по экологическому и социальному развитию
Составления технического задания на проектирование	Сбор исходных данных для составления технического задания	На местах и в офисе	Верификация документов	До начала проектирования	Обеспечить технический порядок при проектирования	НСИФТ – Специалист по экологическому и социальному развитию
Разработка ПСД	Соответствия ПСД согласно техническим заданиям Включение экологических требований в проектную документацию и ВОР	На местах и в офисе	Верификация документов	Регулярно в период разработке ПСД	Для качественной разработки ПСД и соблюдения технического задания	Правительства района-отдел архитектуры и землепользования
Проведения экологической экспертизы	Соответствия подпроекта к экологическим требованиям по охране окружающей среды	В офисе	Верификация документов	1 раз	Для соблюдения требования по охране окружающей среды	НСИФТ – Региональный офис
Проведения Государственной экспертизы	Соответствия ПСД Государственным требованиям	За рабочим столом (в офисе) и при необходимости на местах	Верификация документов	1 раз	Для соответствия ПСД Государственным требованиям	Проектная организация
Тип деятельности	Что за параметр подлежит мониторингу?	Где будет проводиться мониторинг параметра?	Каким образом будет проводиться мониторинг параметра?	Когда (Определите частоту / или непрерывность?)	Зачем (проводится мониторинг данного параметра?)	Кто (несёт ответственность за мониторинг?)

Информированность близлежащего сообщества	информирование общественности о проведении работ посредством встречи с общественностью и (или) размещения объявлений в местах общего доступа.	В ближайших джамоатах и домохозяйств	Наблюдение, проверка установленных вывесок, протоколов общественных собраний, опрос населения или домохозяйств,	1 раз до начало работ	Обеспечение информированности населения	НСИФТ – Региональный офис
Наличие механизма жалоб	Наличие КРЖ (комитет по рассмотрению жалоб)	В джамоате	Проверка документов о формировании комитета по рассмотрению жалоб. Наличие информационных табло с указанием контактов членов данного комитета, регистрационная книга жалоб.	1 раз до начало работ	Обеспечение функционирования механизма рассмотрения жалоб	НСИФТ – Специалист по экологическому и социальному развитию
ЭТАП СТРОИТЕЛЬСТВА						
Поставка строительных материалов	Закупка строительных материалов в у лицензированного поставщика	В офисе или на складе поставщика	Верификация документов.	При заключении договоров поставки	Обеспечить технический порядок объекта и его безопасность для охраны здоровья человека.	НСИФТ - Специалисты по закупкам, по вопросам экологического и социального развития и по техническому надзору
Перевозка строительных материалов и отходов	Техническое состояние транспортных средств и оборудования; -Защита грузовых	-Строительная площадка; -Маршруты транспортировки	Автомобили будут направлены на станцию	1 раз до начала работ	Для предотвращения утечек ГСМ, загрязнения атм. воздуха повышенной	НСИФТ - Специалист по вопросам экологического и социального развития и

Передвижение строительной техники	автомобилей при помощи чехла; -Соблюдение установленных часов и маршрутов перевозки	строительных материалов и отходов	технического осмотра		концентрации загрязняющих веществ в отходящих газах, уменьшения пыления при перевозке отходов с кузова и грунтовых дорог, снижения риска автомобильных аварий, снижения количества шума	Специалист по техническому надзору
Движение строительной техники	Выбор маршрута доставки материалов и вывоза отходов Соблюдение установленных часов и маршрутов перевозки	На маршруте	Обследование маршрута	На постоянной основе Внезапные проверки в рабочее и нерабочее время	Для снижения воздействия шума на местное население, снижения интенсивности пыления при перевозке отходов с кузова и грунтовых дорог, выбора наикратчайшей дороги до места назначения, снижения риска автомобильных аварий.	НСИФТ - Специалист по вопросам экологического и социального развития и Специалист по техническому надзору
Техническое обслуживание строительной техники	Мойка автомобилей и строительной техники на специальных автомойках Ремонт автомобилей и строительной техники на СТО. Заправка или смазка строительного оборудования на пунктах замены масла технического осмотра	Строительная площадка	Инспекция деятельности	Во время эксплуатации автотехники и оборудования	Избегать загрязнения воды и почвы нефтепродуктами при мойке и замене/доливке ГСМ Своевременно локализовать и уменьшить ожидаемый ущерб в случае пожара Снижение шума при ремонте техники	НСИФТ - Специалист по закупкам, Специалист по вопросам экологического и социального развития и Специалист по мониторингу и оценке проекта.
Образование строительных отходов	Временное хранение строительных отходов в специально отведенных местах.	Строительная площадка	Инспекция деятельности. Подрядчик должен обеспечить, чтобы специалист СЭП	Периодически во время строительства и после его	Предотвращать загрязнение почвы, поверхностных и подземных вод	Подрядчик -Прораб, НСИФТ - Специалист по вопросам экологического и

	Сортировка и отдельное хранение опасных отходов от неопасных		проводил регулярные тренинги с рабочими по надлежащему разделению отходов, в частности по обращению с опасными строительными отходами; и вести регистрационные журналы для управления отходами	завершения	Сокращение объемов опасных отходов Увеличение объемов перерабатываемых отходов	социального развития, Специалист по техническому надзору; и Специалист по мониторингу и оценке проекта.
	Своевременное удаление отходов в официально обозначенные места	Место утилизации отходов	Инспекция деятельности	Периодически во время строительства и после его завершения	Избегать несчастных случаев на строительной площадке из-за разбросанных фрагментов строительных материалов и мусора Сохранять эстетический вид строительной площадки и ее окрестностей Защита почвы, поверхностных вод, атмосферного воздуха при временном хранении отходов	Подрядчик -Прораб, НСИФТ - Специалист по вопросам экологического и социального развития, Специалист по техническому надзору; и Специалист по мониторингу и оценке проекта.

Производство бытовых отходов	Размещение контейнеров для сбора отходов Договор на оказание услуг по вывозу и размещению бытовых отходов с муниципальным предприятием	Строительная площадка	Визуальное наблюдение	Общий срок ремонтных работ	Предотвратить загрязнение почвы и воды бытовыми отходами	Подрядчик -Прораб, НСИФТ - Специалисты по вопросам экологического и социального развития, по техническому надзору; и мониторингу и оценке проекта.
Реконструкция и благоустройство строительной площадки	Заключительная уборка территории	Строительная площадка	Инспекция деятельности	Период завершения строительства	Снизить потерю эстетической ценности ландшафта из-за строительных работ Защита окружающей среды	Подрядчик -Прораб, НСИФТ - Специалисты по вопросам экологического и социального развития и по техническому надзору.
Здоровье и безопасность работников	Обеспечение строителей рабочей одеждой и СИЗ; Строгое соблюдение правил эксплуатации строительной техники и использования СИЗ; Строгое соблюдение национальных правил проведения строительных работ; Наличие основных средств пожаротушения; Наличие записей об инструктаже и обучении технике безопасности. труда	Строительная площадка	Инспекция деятельности. Специалист СЭП Подрядчика должен проводить регулярные тренинги по технике безопасности для рабочих и вести журналы учета таких тренингов с соответствующим и темами, применяемыми во время строительных работ.	Общий период работ	Уменьшить вероятность травм и несчастных случаев для строителей, снижение риска заражения COVID	Подрядчик -Прораб, НСИФТ - Специалист по вопросам экологического и социального развития и Специалист по техническому надзору и Специалист по Закупкам
Здоровье и безопасность сообщества	Организация безопасности при проведении работ по периметру объекта, прилегающих территорий,	Участок выполнения работ, подъездные пути до строительной площадки,	Визуальное наблюдение путём проведения скрининга,	До начала проектирования и в период выполнения работ	Для соблюдения требования по охране окружающей среды Обеспечить технический порядок	-Администрация медицинского дома НСИФТ - СпоООС НСИФТ - Специалист по техническому

	наличие необходимых ограждений, знаков и информационных стендов Уведомление общественности о проведении работ посредством размещения надлежащих оповещений в СМИ и (или) размещения объявлений в местах общего доступа (в том числе, на участке работ), и прилегающих территориях	близлежащие домохозяйства	консультации с окружающим сообществом		объекта и его безопасность для охраны здоровья и негативного влияния на сообщество.	надзору; Государственный Центр санитарного эпидемиологического надзора;
Трудовые отношения	Наличие письменных контрактов Не применение детского труда Отсутствие сексуального домогательства МРЖ для работников	Офис подрядчика Строительная площадка	Инспекция деятельности	Общий период работ	Предотвратить нарушения прав сотрудников	Подрядчик -главный инженер, НСИФТ-Специалисты по вопросам экологического и социального развития, по тех/ надзору и по Закупкам
Связь с общественность.	Наличие жалоб и предложений	В системе МОС	Через МОС, Прямым обращениям к сотрудникам регионального и головного офиса НСИФТ. Написав письмо и сбросив в почтовый ящик находящееся на информационно м стенде Джамоата. Отправить на	Общий период работ	Для приёма предложений, жалоб	НСИФТ - Специалист МОС;

			<p>электронную почту НСИФТ: info_csp@nsift.tj Телефон доверия центрального офиса НСИФТ в г. Душанбе:+992-2- 21-87-53 (звонок можно осуществлять круглосуточно, разговор будет записываться); Главному специалисту по экологическим и социальным мерам безопасности Насирджанову Фарходу. тел:+992-985-98- 85-88. Менеджеру представительст ва НСИФТ в городе Бохтар: Назарову Азамджону, тел.:+992-918- 10-05-10. Координатору по мобилизации сообщества НСИФТ в городе Бохтар: Бардиевой</p>			
--	--	--	--	--	--	--

			Гулджахону, тел:+992-918-71- 08-08.			
ЭТАП ЭКСПЛУАТАЦИИ						
Обращение с бытовыми отходами	Наличие подходящего типа и количества мусорных баков для бытовых отходов; Своевременный вывоз бытовых отходов с территории медицинского дома на основе договора об оказании услуг по вывозу и размещению отходов	Помещения медицинского дома	Осмотр помещений медицинского дома; Проверка наличия и действительности договора на вывоз и размещение отходов с муниципальным предприятием	Общий срок эксплуатации объекта	Поддержание хороших санитарных условий в медицинском доме; Ограничение загрязнения почвы, поверхностных и подземных вод	Администрация медицинского дома; Государственный Центр санитарного эпидемиологического надзора;
Обращение с медицинскими отходами	Порядок утилизации и обеззараживание медицинских отходов	Непосредственно в медицинском учреждении	Проверка разрешительных документов и осведомленность медперсонала	регулярно	Поддержание хороших санитарных условий и исполнения требований системы здравоохранения;	Государственный Центр санитарного эпидемиологического надзора
Готовность к чрезвычайным ситуациям	Наличие системы пожарной сигнализации и локализации пожара, а также аварийных резервных систем для электроснабжения и водоснабжения Наличие плана реагирования на ЧС	Помещения медицинского дома	Периодические проверки. В рамках Плана реагирования на ЧС ежемесячные проверки пожарной безопасности должны проводиться специалистом СЭП для обеспечения надлежащего оснащения пожарных станций и сохранения полностью заряженных, хорошо смонтированных и работоспособных огнетушителей	Общий срок эксплуатации объекта	Снизить риски для персонала медицинского дома; Избегать сбоев в предоставлении коммунальных услуг в медицинском доме	Администрация медицинского дома, Ответственный по ГО и ЧС;

Составил:

Главный специалист по экологическим и социальным мерам безопасности ППС НСИФТ

Алматов Алишер

Приложение

1. Подтверждающий документ – Решения Правительства района А. Джоми



ҶУМҲУРИИ ТОҶИКИСТОН
ВИЛОЯТИ ХАТЛОН
РАИСИ НОҲИЯИ АБДУРАҲМОНИ ҶОМӢ
ҚАРОР

Аз «24» январ соли 2022

№ 75

ш. Абдурахмони Ҷоми

Оид ба додани қитъаи замин барои сохтмони бунгоҳи тиббӣ дар деҳаи Качқамар ҷамоати деҳоти «Ифтихор».

Бо дасратрасии моддаҳои 19 ва 20 Қонуни конституцсионии Ҷумҳурии Тоҷикистон «Дар бораи мақомоти маҳаллии ҳокимияти давлатӣ», моддаи 7,11 ва 26 Кодекси замини Ҷумҳурии Тоҷикистон

Қарор мекунам:

1. Бо назардошти аризаи шаҳрванд ва пешниҳоди Кумитаи идораи замин аз 13 январи соли 2022, №25 ба истиқоматкунандагони деҳаи Качқамар ҷамоати деҳоти «Ифтихор» барои сохтмони бунгоҳи тиббӣ, аз ҳисоби заминҳои зери сохтмони деҳаи Качқамар, харитаи заминистифодабарии ҷамоати деҳоти «Ифтихор» (бақайдгирии давлатии миқдори заминҳо, ки аз тарафи ИДЛЗ «Тоҷикзаминсоз» гузаронида шуда, бо қарори Ҳукумати Ҷумҳурии Тоҷикистон №122, 03. апрели соли 2021 тасдиқ карда шудааст) дар қисми тарҳи №600 бо масоҳати 500 метри мураббаъ, барои истифодабарии бемуҳлат дода шавад.

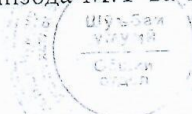
2. Корхонаи давлатии фаръии «Бақайдгирии молу мулки ғайриманқул» дар ноҳияи Абдурахмони Ҷоми вазифадор карда шавад, ки бо тартиби муқарраргардидаи қонунгузории Ҷумҳурии Тоҷикистон қитъаи замини бунгоҳи тиббии деҳаи Качқамарро ба қайди давлатӣ гирад.

3. Шаҳрвандони деҳаи Качқамар ҷамоати деҳоти «Ифтихор» уҳдадор карда шаванд, ки корҳои сохтмониро мувофиқи лоиҳҳои пешниҳодгардида, тибқи қонунгузории амалкунанда ва қоидаҳои меъёрҳои сохтмонӣ баъди қайди давлатӣ гирифтаи, оғоз намояд.

4. Қитъаи замини додасударо мувофиқи мақсад истифода баранд ва баъди ба итмом расонидани сохтмони бунгоҳи тиббии деҳаи Качқамар, онро барои қабул ба комиссияи марбутаи давлатӣ пешниҳод намояд.

5. Муқаррар карда шавад, ки дар лавами се сол аз ҷониби шаҳрвандони деҳаи Качқамар дар ҳолати мақсаднок истифода набурдани қитъаи замини додасуда, қарори мазкур бо тартиби муқаррарнамудаи Кодекси замини Ҷумҳурии Тоҷикистон, қатъ гардонидани мешавад.

6. Назорати иҷрои қарори мазкур ба зиммаи муовини соҳавии раиси ноҳия Муминзода М.Т ва Кумитаи идораи замини ноҳия гузошта шавад.



Раис

Раҳимзода С.А.



ҶУМҲУРИИ ТОҶИКИСТОН
ВИЛОЯТИ ҲАТЛОН
НОҲИЯИ АБДУРАҲМОНИ ҶОМӢ
ҶАМОАТИ ДЕҲОТИ ИФТИХОР

Аз «25» «04» соли 2022,

№ 11

Ба Директори иҷроияи
Бунёди миллии иҷтимоии
маблағгузории Тоҷикистон
мухтарам Сиддикзода Ш.М.

Ҷамоати деҳоти Ифтихор, ноҳияи Абдурахмони Ҷомӣ аз ташаббуси пешгирифтаи Бунёди миллии иҷтимоии маблағгузории Тоҷикистон ҷиҳати амалисозии лоиҳаи “Соҳтмони бунгоҳи тиббӣ дар деҳаи Качқамар, ҷамоати деҳоти Ифтихор, ноҳияи Абдурахмони Ҷомӣ”, ки дар доираи “CASA-1000 Лоиҳаи дастгирии ҷомеа” татбиқ карда мешавад, миннатдории худро баён намуда, баҳри татбиқи он розигии худро медиҳад.

Ба маълумоти Шумо мерасонем, ки барои соҳтмони бинои бунгоҳи тиббӣ дар деҳаи Качқамар аз тарафи ҷамоати деҳоти Ифтихор ягон монеа нест ва минбаъд низ ҳамкориро бо маъмурияти бунгоҳ пурзӯр намуда, идома медиҳем. Ҳамзамон барои устуворӣ ва нигоҳдории лоиҳаи мазкур саҳми худро мегузорад ва ҳар сол ба миқдори 1 000, 00 сомонӣ ҷудо менамояд.

Раиси Ҷамоати деҳоти Ифтихор,
ноҳияи Абдурахмони Ҷомӣ

Абдуназаров Б.У.



КУМИТАИ ҲИФЗИ МУҲИТИ ЗИСТИ НАЗДИ ҲУКУМАТИ
ҶУМҲУРИИ ТОҶИКИСТОН
РАЁСАТИ ҲИФЗИ МУҲИТИ ЗИСТИ ВИЛОЯТИ ХАТЛОН
БАХШИ ҲИФЗИ МУҲИТИ ЗИСТ НОҲИЯИ АБДУРАҲМОНИ ҶОМӢ

шахраки Абдурахмони Ҷоми кучаи Сомониён

Аз « 15 04 » соли 2022

№_22__

ш.А.Ҷоми.

Ба Директори иҷроияи
Бунёди миллии иҷтимоии маблағгузории
Тоҷикистон мӯхтарам Сиддиқзода Ш.М

Бахши ҳифзи муҳити зисти ноҳияи Абдурахмони Ҷомӣ аз ташаббуси пешгирифтаи Бунёди милли иҷтимоии маблағгузории Тоҷикистон чихати амалисозии лоиҳаи «Сохтмони бинои бунгоҳи тиббӣ, деҳаи Качкамар, Ҷамоати деҳоти Ифтихор, ноҳияи Абдурахмони Ҷомӣ» «CASA-1000 Лоиҳаи дасгирии ҷомеа» тадбиқ карда мешавад миннатдории худро баён менамояд.

Мо дар навбати худ барои тадбиқи лоиҳаи мазкӯр кӯмака зарурии худро расонида, онро ҳамачониба дастгирӣ менамоем.

Мудири бахши ҳифзи
Муҳити зисти ноҳияи
Абдурахмони Ҷомӣ:

А. Абдуалимов.



ХАДАМОТИ НАЗОТАРИ ДАВЛАТИИ ТАНДУРУСТӢ ВА ҲИФЗИ ИҶТИМОИИ
АҲОЛИИ ҶУМҲУРИИ ТОҶИКИСТОН
МАРКАЗИ НАЗОРАТИ ДАВЛАТИИ САНИТАРИЮ ЭПИДЕМИОЛОГИИ
НОҲИЯИ АБДУРАҲМОНИ ҶОМӢ

735120 Суроға: ш. Абдурахмони Ҷомӣ, кӯчаи Шонмардонов 2а, тел: 83243, 23038,
факс 832423038. Email: mndse.Jomi@mail.ru

Аз «25» «04» соли 2022

№ 67

Ба Директори иҷроияи
Бунёди миллии иҷтимоии
маблағгузории Тоҷикистон
мухтарам Сиддикзода Ш.М.

Маркази назорати давлатии санитарию эпидемиологии ноҳияи Абдурахмони Ҷомӣ аз ташаббуси пешгирифтаи Бунёди миллии иҷтимоии маблағгузории Тоҷикистон ҷихати амалисозии лоиҳаи “Соҳтмони бунгоҳи тиббӣ дар деҳаи Качқамар, ҷамоати деҳоти Ифтихор, ноҳияи Абдурахмони Ҷомӣ”, ки дар доираи “CASA-1000 Лоиҳаи дастгирии ҷомеа” татбиқ карда мешавад, миннатдории худро баён менамояд.

Мо дар навбати худ ба маълумоти Шумо мерасонем, ки баъди ба анҷом расидани лоиҳа аз ҷихати таъмини ҳолати санитарию эпидемиологии бунгоҳи тиббӣ мусоидат менамоем.

Директори МНДСЭ:

ВАЗОРАТИ ТАНДУРУСТА
ВА ХИЗОИ ИҶТИМОИ АҶОЛИИ
ҶУМҲУРИИ ТОҶИКИСТОН
ШАБАКАИ МУАССИСАҶОИ
КАТС-и
НОҲИЯИ АБДУРАҲМОНИ ҶОМӢ

№ 41

"28" 03 с. 2022

Ба Директори иҷроияи
Бунёди миллии иҷтимоии
маблағгузории Тоҷикистон
мухтарам Сиддикзода Ш.М.

Маъмурияти шабакаи КАТС-и ноҳияи Абдурахмони Ҷомӣ аз ташаббуси пешгирифтаи Бунёди миллии иҷтимоии маблағгузории Тоҷикистон ҷиҳати амалисозии лоиҳа "Сохтмони бинои бунгоҳи тиббӣ, деҳаи Качкамар, ҷамоати дехоти Ифтихор, ноҳияи Абдурахмони Ҷомӣ", ки дар доираи "CASA-1000 Лоиҳаи дастгирии ҷомеа" татбиқ карда мешавад, миннатдории худро баён намуда, хаматарафа ин ташаббусро дастгирӣ менамояд.

Ба маълумоти Шумо мерасонем, ки барои сохтмони бинои бунгоҳи тиббӣ аз тарафи Шабакаи КАТС-и ноҳия ягон монеагӣ надорд.. Ҳамзамон баҳри татбиқи лоиҳаи мазкур хаматарафа мусоидат намуда, кӯмаки амалии ҳешро мерасонем.

Сардори шабакаи КАТС-и ноҳия:




Солиев А.

2. Контрольный перечень предварительной социальной проверки

РҶӮЙҲАТИ НАЗОРАТИ ПЕШАКИ САНҶИДАШУДАИ ХИФЗИ ИҶТИМОИ (ОМУӢЗИШ)

Номи лонха: Зерлоиҳаи CSP-2A-36/1 «Соҳтмони бунгоҳи тиббӣ дар деҳаи Качқамар, ҷамоати деҳоти Ифтихор, ноҳияи А. Ҷомӣ».

Рӯз/вақти сафар: _02.08.2022_ деҳаи Качқамар, ҷм. Ифтихор, н.А. Ҷомӣ

Иштирокчиён:

Сармутахассис оид ба ҷораҳои экологӣ-иҷтимоӣ: Носирҷонов Фарҳод

Сармутахассис оид ба рушди нури худидоракунии маҳаллӣ: Алматов Алишер

Менеҷери намояндагии БМИМТ дар ш. Бохтар: Назаров Азам

Ҳамоҳангсози минтақавӣ оид ба рушди ҷомеаи намояндагии БМИМТ дар ш. Бохтар: Бердиева Гулҷаҳон

№	Ҷавобият	Ҳа	Не	Эзоҳҳо
1	Хариди замин, биноҳо (истикоматӣ ва тиҷоратӣ)		Не	Қитъаи замини барои соҳтмони бунгоҳи тиббӣ тибқи Қарори Ҳукумати ноҳияи Хуросон аз 24.01.2022, №75 (Шаҳодатнома дар бораи бақайдгирии давлатӣ аз 11 феврالی соли 2022, №5947 бо рақами кадастри 48-005-001010).
2	Хариди тиҷорат ё тавсеа, ки ҳангоми вайронкуниҳо / кӯчидани манзилҳо, иҷорагирон, дорониҳои корбарони ғайрирасмӣ амалӣ карда мешаванд		Не	Қитъаи замини барои соҳтмон холи мебошад
3	Хариди замин, ки боиси аз даст рафтани дорониҳои ашқоси алоҳида ё ҷомеа / гурӯҳҳои мушаххас, алаҳусус ақаллиятҳои этникӣ мегардад: Захираҳои табиӣ <input type="checkbox"/> Мухити зисти анъанавӣ <input type="checkbox"/> Ҷавобиятҳои анъанавӣ <input type="checkbox"/> Иншооти коммуналӣ		Не	Истифодабарии қитъаи замин боиси аз даст рафтани дорониҳои ашқоси алоҳида ё ҷомеа ва захираҳои табиӣ, аз он ҷумла, муҳити зисти анъанавӣ, ҷавобиятҳои анъанавӣ, иншооти коммуналӣ намешавад.
4	Хариди/ ё тавсеаи тиҷорате, ки метавонад хавфро зиёд ва афзоиш диҳад: 1. Вайрон кардани кодекси меҳнат ва қонунҳо, аз ҷумла истифодаи меҳнати кӯдакон 2 Таъқиби гурӯҳҳои ақаллиятҳои қавмӣ дар ин минтақаи лонха (марбут ба шахсият, шаъну эътибор ва шароити зиндагии онҳо дар системаи таъминоти ҳаёт, ҳувияти фарҳангӣ) 3. Қочоқи одамон		Не	Дар соҳтмон меҳнати кӯдакони то 18-сола истифода намешавад, чунки қонун иҷозат намедиҳад аз ҷумла Конвенсияҳо: • Шаклҳои бадтарин дар бораи меҳнати кӯдакон (2005); • Конвенсияи бекоркунии меҳнати маҷбурӣ (1999);
5	Оё хариди замин бо истифода аз қонуни ҳукуки давлат ба амволи сураат мегирад?		Не	Дар сураати зарурати хариди замин тибқи муқаррароти қонун амали карда мешавад.
6	Бинобар хариди замин, манзил ва заминҳои истиқоматӣ талафоти доимӣ ё муваққатӣ ҳоҳад дошт?		Не	Хариди замин аз шахравандон ба нақша гирифта нашудааст.
7	Бинобар азхудкунии замин талафоти доимӣ ё муваққатии дорониҳои кишоварзӣ ва дигар молкияти истеҳсоли вучуд дорад?		Не	Талафоти моддӣ ба назар гирифта нашудааст, чунки ба заминҳои кишоварзӣ ва хусуси дастрасӣ надоранд.
8	Талафот дар зироатҳо, дарахтон ва		Не	Талафот аз ҳисоби маҳсулотҳои

	воситаҳои асосӣ аз ҳисоби азхудкунии заминҳо хоҳад буд?		кишоварзи намешавад, чунки ба заминҳои кишоварзӣ таъсир расонида намешавад.
9	Оё талафоти доимӣ ё муваққатии тиҷорат вучуд дорад?	Не	Дар замини ҷудоғашта ягон шахс тиҷорат таъкил накардааст.
10	Оё бинобар хариди замин, манбаҳои даромад ва воситаҳои зиндагӣ доимӣ ё муваққатӣ гум мешаванд?	Не	Агар замин аз шахравандон харидори гардад манбаҳои даромад гум мешавад.
11	Агар замин ё моликияти хусусӣ тавассути принципи харидори манфиатдор ва фурӯшандаи манфиатдор ба даст оварда шавад, оё ин ба кӯчонидани доимӣ ё муваққатӣ ё кӯчидани соқинон оварда мерасонад?	Не	Дар сурати даҳолати миёнаравҳо ба кӯчонидани маҷбури оварда мерасонад.
12	Агар замин ё моликияти хусусӣ тавассути гуфтушунид ё тавассути принципи харидори манфиатдор ва фурӯшандаи манфиатдор ба даст оварда шавад, ин ба кӯчонидани доимӣ ё муваққатӣ ё ҷойивазкунии истифодабарандагони ғайрирасми замин (шахсонӣ бидуни ҳуқуқи қонунӣ ба замин) ё ашхосе, ки худсарона азхудкунии замин, оварда мерасонад?	Не	Замин бо таври ғайрирасмӣ аз истифодабаранда зуран гирифта намешавад, агар ин замин ғасбшуда ё муваққатан истифодашаванда бошад. Ин яке аз талаботҳои асосии Бонкӣ Умулмичаҳои мебошад.
13	Оё лоиҳа ягон маҳдудияти доимӣ ё муваққатӣ оид ба истифодаи замин ё дастрасӣ ба боғҳо ё минтақаҳои муҳофизатшавандаро дар бар мегирад ва ба ин васила мардум ё ягон ҷомеаҳо маҷбур мекунанд, ки дастрасӣ ба сарватҳои табиӣ, манзилҳои анъанавӣ, заминҳои коммуналӣ ё объектҳои аз даст диҳад?	Не	Лоиҳа бинобар доштани шаҳодатномаи истифодаи ҳуқуқи замин ба минтақаҳои муҳофизатшавандаро маҳдуд накарда, ба сарватҳои табиӣ, манзилҳои анъанавӣ, заминҳои коммуналӣ монеа эҷод намекунад.
14	Оё лоиҳа аз замини давлат ё дигар замин ё амволи давлат, ки кӯчонидани доимӣ ё муваққатии соқинони ғайрирасмӣ ё қорбарони ғайрирасми (манзилӣ ё иқтисодӣ)-ро талаб мекунанд?	Не	Замини истифодашаванда моликияти давлатӣ буда, давлат кафолати истифодаи оқилона ба манфиати шахравандонро медиҳад.
15	Оё ягон минтақаи фарҳангӣ дар наздики мавҷуд аст ё агар посухи шумо ҳа бошад, аз ҷойҳои бостоншиносӣ ҳорич қунед, ки метавонанд ба маблағгузори аз ҷониби лоиҳа таъсир расонанд?	Не	Айни замон, минтақаи фарҳангӣ дар наздикии иншооти сохташаванда вучуд надорад.

Имзоҳо:

Намоёндагони БМММТ:

1. Носирҷонов Фарҳод.
2. Алматов Алишер.
3. Давлатов Рустам.

Намоёндагони ҷамоат ва деҳа:

1. Собиров Абдулмумин.
2. Азимов Шароф.
3. Иброҳимов Қодир.

«CASA-1000 ЛОИХАИ ДАСТГИРИИ ҶОМЕА» (ППС)
 «CASA 1000 COMMUNITY SUPPORT PROJECT» (CSP)

Номи зерлоиха: Зерлоихаи CSP-2A-36/1 «Сохтмони бунгоҳи тиббӣ дар дехаи Качкамар, ҷамоати Ифтихор, ноҳияи Абдурахмони Ҷомӣ».

Рӯз/вақти сафар: 02.08.2022 **Ноҳия/шаҳр** ноҳияи А. Ҷомӣ

Иштирокиён: Носирҷонов Фарход мутахассиси хифзи муҳити зист ва ҷораҳои иҷтимоӣ, ва дигарон

1. Фаъолиятҳои кунунӣ ва таърихи минтақаи ҷудоғашта.

№	Саволҳо	Ҷавобҳо
1	Дар маҳал бо ки тамос гирифтани мумкин аст, (ном, унвон, маълумот барои тамос)?	Собиров Абдуҷамил 938-39-29441
2	Барои фаъолияти лоиҳа ҷӣ қадар майдони замин истифода мешавад?	Барои таърифи асосӣ 500,00 м. квадратӣ ҳамаҷам
3	Айни замон минтақа ҷӣ гуна истифода мешавад?	Ҷиҷиҷаи тиббӣ
4	Ин минтақа дар гузашта ҷӣ гуна истифода мешуд (агар имконпазир бошад, санаҳоро пешниҳод кунед)?	Ҷамъии ҳомӣ

2. Вазъи экологӣ

№	Саволҳо	Ҷавобҳо
1	Оё дар наздикии минтақаи лоиҳа ягон объектҳои махсус вучуд дорад (мамнӯъгоҳ, ёдгориҳои фарҳангӣ ва ҷойҳои таърихӣ)?	Ҳеҷ
2	Оё дар минтақа обанборҳо мавҷуд аст?	Ҳеҷ
3	Релефи замин ҷӣ гуна мебошад?	Таърифи
4	Оё қаблан дар ин мавзеъ обхезӣ ва ярҷ руҳ дода буд?	Ҳамаҷам
5	Оё нишонаҳои эрозия вучуд доранд?	Ҳамаҷам
6	Қадам биноҳо (масалан, мактабҳо, биноҳои истиқоматӣ, иншооти саноатӣ) ва истифодаи замин наздиканд? Масофоро тахмин кунед.	Ҳамаҷам 100 м.
7	Оё минтақаи пешниҳодшуда ба нақлиёт ё хидматрасонии коммуналӣ таъсир мерасонад?	Ҳамаҷам

3. Литсензияҳо, иҷозатномаҳо ва барасмиятдориӣ

№	Саволҳо	Ҷавобҳо
1	Оё минтақа барои фаъолияти пешниҳодшуда литсензия ё иҷозатнома талаб мекунад? Оё онҳо барои тафтиш дастрасанд?	Ҳамаҷам Ҳамаҷам
2	Қадам мақомоти хифзи муҳити зист ё дигар (масалан, тандурустӣ, хоҷагии ҷангал) дар ин минтақа салоҳият доранд?	Ҳамаҷам Ҳамаҷам

4. Саволҳо дар бораи сифати об

№	Саволҳо	Ҷавобҳо
1	Новобаста аз он ки фаъолияти пешбинишуда обро бо ягон мақсад истифода мебарад (тафсилот диҳед ва миқдорро ҳисоб кунед). Манбаи об ҷӣ?	Ҳамаҷам: Ҷомӣ - Вазир
2	Оё дар натиҷаи фаъолияти пешниҳодшуда оби партов вучуд дорад? (Миқдорро тахмин кунед ва ҷои партофтани оби партовро муайян кунед)	Ҳамаҷам Ҳамаҷам
3	Оё системаи обгузар барои обҳои рӯизаминӣ ва канализатсия вучуд дорад?	Ҳамаҷам Ҳамаҷам
4	Оё нақша барои системаҳои мавҷудаи тозакунии захкашӣ ё партовҳо вучуд дорад?	Ҳеҷ

«CASA-1000 ЛОИХАИ ДАСТГИРИИ ҶОМЕА» (ППС)
«CASA 1000 COMMUNITY SUPPORT PROJECT» (CSP)

5. Хок

№	Саволҳо	Ҷавобҳо
1	Сатҳи замин чӣ гуна аст (замини кишоварзӣ, чарогоҳ ва ғ.)?	Ҳок.
2	Оё лоиҳа ҳангоми сохтмон ё кор ба хок зарар мерасонад?	Намерасонад.
3	Оё лоиҳа ба ландшафт таъсири назаррас мерасонад (хушконидаи ботлоқзорҳо, тагирёбии маҷрои дарёҳо)	Намерасонад.


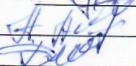
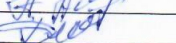
6. Мухити биологӣ

№	Саволҳо	Ҷавобҳо
1	Растаниҳои ин мавзёро тасвир кунед.	Ҳеҷӣ.
2	Оё маълумот дар бораи олами наботот ва ҳайвоноти нодир ё дар зери хатар қарордошта вучуд дорад ё онҳо дар наздикии макон ҳастанд? Агар ин тавр бошад, оё лоиҳа таъсир хоҳад дошт ё хавфро зиёд мекунад?	Ҳеҷӣ.
3	Рӯйхати ҳайвонот ва растаниҳои дар минтақа пахншударо гиред (агар бошад).	Ҳеҷӣ.
4	Дар сурати татбиқи минбаъдаи лоиҳа ба таъсири эҳтимолии манфӣ ба муҳити биологӣ диққат диҳед.	Ҳеҷӣ.


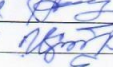

7. Тартиботи санҷиши визуалӣ

№	Саволҳо	Ҷавобҳо
1	Кӯшиш кунед, ки харитаи минтақаро дастрас кунед ё эскизе тартиб дода, тафсилотро қайд кунед.	Картаи ҳама.
2	Агар иҷозат дода шавад, аксбардорӣ кунед.	Акс гириш.
3	Барои муайян кардани фаъолиятҳо, ба кадри имкон дар атроф, аз ҷумла дар атрофи марзҳо сайр кунед.	— / —
4	Ба ҳама гуна бӯйҳо, дуд ё партоби визуалии губор, оби истода ва ғайра диққат диҳед.	Бӯйи нест.

Имзоҳо:

Намояндагони БМИМТ:
 1. Носирҷонов Ф. 
 2. Алматов А. 
 3. Давлатов Р. 

Намояндагони ҷамоат ва деҳа:

1. Собиров А. 
 2. Азиев Ш. 
 3. Абдураҳмонов В. 

3. Результаты предварительной проверки окружающей и социальной среды

Замимаи 5. Натиҷаҳои санҷиши пешакӣ муҳити зист ва иҷтимоӣ

<input type="checkbox"/> Категорияи хавф: "Баланд". Таъсири назаррас, аз маблағгузорӣ хориҷ карда шавад <input type="checkbox"/> Категорияи хавф: "Муҳим". Таъсири маҳдуд ё муваққатӣ <input type="checkbox"/> Категорияи хавф: "Муътадил". Таъсири маҳдуд ё муваққатӣ <input type="checkbox"/> Категорияи хавф: "Паст". Таъсир надорад	Омода кард: Сармутахассиси чораҳои экологӣ-иҷтимоӣ намояндагӣ БМИМТ дар шаҳри Душанбе
	Ном ва имзо: Носирҷонов Фарҳод
	Вазифа: Сармутахассис оид ба чораҳои бехатарии экологӣ-иҷтимоии БМИМТ.
	Рус: 02.08.2022
	Тасдиқ шудааст: Таҳияи ҳуҷҷати Арзёбии таъсири экологӣ ва иҷтимоӣ (АТЭИ)
	Ном ва имзо: Носирҷонов Фарҳод

Пас аз таҳлили чек-листҳо маълум гардид, ки зерлоиҳа: CSP-2A-36/1 «Сохтмони бунгоҳи тиббӣ дар деҳаи Качқамар, ҷамоати деҳоти Ифтихор, ноҳияи А. Ҷомӣ» ки фаъолиятҳоеро, ки дар замимаи 1 номбар шудаанд, дар бар намегиранд ва хавфҳои назарраси экологӣ надорад.

Ба зерлоиҳаи пешниҳодгашта: CSP-2A-36/1 «Сохтмони бунгоҳи тиббӣ дар деҳаи Качқамар, ҷамоати деҳоти Ифтихор, ноҳияи А. Ҷомӣ», ҳуҷҷати Арзёбии таъсири экологӣ ва иҷтимоӣ (АТЭИ) таҳия намуда ба лоиҳакашии корҳои сохтмонӣ идома дода шавад.

4. Сертификат землепользователя



Ҷумҳурии Тоҷикистон
Феҳристи ягонаи давлатии молу мулки ғайриманкул ва ҳуқуқҳо ба он
ҚДФ "БАҚАЙДГИРИИ МОЛУ МУЛКИ ҒАЙРИМАНКУЛ" ДАР НОҲИЯИ АБДУРАҲМОНИ ЧОМӢ
(номгӯи ташкилоти бақайдгирии давлатӣ)

ШАҲОДАТНОМА
ДАР БОРАИ БАҚАЙДГИРИИ ДАВЛАТӢ

аз 11 феввали 2022с. № 5947

СУБЪЕКТИ ҲУҚУҚ:
МУАССИСАИ ДАВЛАТИИ МАРКАЗИ САЛОМАТИИ НОҲИЯИ А. ЧОМӢ, РМА: 350004743
сурога: Вилояти Хатлон, ноҳияи А. Чомӣ, деҳоти Ифтихор, деҳаи Качкамар

ОБЪЕКТИ ҲУҚУҚ:
Бунгоҳи тиббӣ, воқеъ дар: Вилояти Хатлон, ноҳияи А. Чомӣ, деҳоти Ифтихор, деҳаи Качкамар,
ҳуччати ҳуқуқмуайянқунанда: Қарор дар бораи додани қитъаи замин №75 аз 24.01.2022 аз
тарафи Мақомоти иҷроияи ҳокимияти давлатии ноҳияи Абдурахмони Чомӣ дода шудааст;
ҳиссаи соҳибҳуқуқ: пурра

Рақами кадастрӣ: **48-005-001010**

Масоҳати умумии қитъаи замин, намудҳо ва муҳлати истифодаи он: масоҳати умумӣ: 500.00 м.кв.,
таъиноти мақсаднок: Бунгоҳи тиббӣ, муҳлати истифода: Бемӯҳлат, тақсимнашаванда

Дар Феҳристи ягонаи давлатии молу мулки ғайриманкул ва ҳуқуқҳо ба он таҳти № 48-005-001010
аз 11.02.2022 бунгоҳи тиббӣ ба қайди давлатӣ гирифта шудааст.

Бақайдгиранда:  **Искандарзода Қахрамон Сафар**
(имзо ва муҳр) (насаб, ном ва номи падар)



№ **0376982**

5. Протокол публичных консультаций

«CASA-1000 LOIHXAI DASTGIIRII QOMEA» (ППС)
«CASA 1000 COMMUNITY SUPPORT PROJECT» (CSP)

ПРОТОКОЛИ

Семинар-машварат оид ба муҳокиман ҳуччати «Нақшаи идоракунии чораҳои экологӣ ва иҷтимоӣ» (НИЧЭИ) барои татбиқи зерлоиҳаи CSP-2A-36/1 «Соҳтмони бунгоҳи тиббӣ дар деҳаи Качқамар, ҷамоати деҳоти Ифтихор, ноҳияи А. Қомӣ».

Санаи баргузори:

« 02 » ____ 08 ____ соли 2022

Ҷой баргузори машварат: деҳаи истиғоҳи Даҳана

Мақсад: Шиносоӣ намудани қомеа ва қонибҳои ҳавасманд бо ҳуччати «Нақшаи идоракунии чораҳои экологӣ ва иҷтимоӣ» барои зерлоиҳаи CSP-2A-36/1 дар доираи татбиқи «CASA-1000 Лоиҳаи дастгирии қомеа».

Иштирок намуданд: Кормандони Идораи марказӣ ва Кормандони Намояндагии Бунёди миллии иҷтимоии маблағгузори Тоҷикистон дар НТҶ:

- Носирҷонов Фарҳод – Сармутахассис оид ба чораҳои экологӣ-иҷтимоӣ;
- Алматов Алишер – Сармутахассис оид ба худидоракунии маҳаллӣ;
- Назаров Азам – менеҷери намояндагии БМИМТ дар ш. Бохтар:

Рӯзномаи семинар-машварат:

1. Маълумоти умумӣ дар бораи «CASA-1000 Лоиҳаи дастгирии қомеа»;
2. Маълумот дар бораи зерлоиҳаи CSP-2A-36/1 «Соҳтмони бунгоҳи тиббӣ дар деҳаи Качқамар, ҷамоати деҳоти Ифтихор, ноҳияи А. Қомӣ»;
3. Муаррифӣ ва баррасии ҳуччати «Нақшаи идоракунии чораҳои экологӣ ва иҷтимоӣ» (НИЧЭИ) барои татбиқи зерлоиҳаи CSP-2A-36/1;
4. Таҳлилу музокираҳои нисбати ҳуччати НИЧЭИ ва ҷамъбасти натиҷаҳои семинар-машварат;

Семинар-машваратро бо суҳанҳои муқаддимаӣ Алматов Алишер, сармутахассис оид ба худидоракунии маҳаллӣ, идораи марказии БМИМТ дар шаҳри Душанбе кушоданд. Номбурда ҳозиринро бо рӯзномаи семинар-машварат шинос намуда, иброс дошт, ки дар ин ҷамъомад ҳуччати «Нақшаи идоракунии чораҳои экологӣ ва иҷтимоӣ» (НИЧЭИ) барои амалисозии зерлоиҳаи CSP-2A-36/1 «Соҳтмони бунгоҳи тиббӣ дар деҳаи Качқамар, ҷамоати деҳоти Ифтихор, ноҳияи А. Қомӣ» мавриди баррасӣ қарор гардида, фикру мулоҳизаҳои иштирокчиён доир ба ин ҳуччати мазкур зарур мебошад.

Сипас, оид ба масъалаи якуми рӯзномаи машварат оид ба «CASA-1000 Лоиҳаи дастгирии қомеа» (ЛДҶ) Алматов Алишер, сармутахассис оид ба худидоракунии маҳаллӣ, идораи марказии БМИМТ дар шаҳри Душанбе ба иштирокчиёни семинар-машварат маълумоти умумӣ расонида, дар хотима тақроран қайд намуд, ки мақсади асосии «CASA-1000 Лоиҳаи дастгирии қомеа» баланд бардоштани сифат ва тавсеаи дастрасӣ ба хизматрасониҳои таъминоти неруи барқ, инфрасохтори иҷтимоию иқтисодӣ ва мусоидат намудан ба таҳкими иқтисодии худидоракунии маҳаллӣ дар ҳудуди ҷамоатҳои фароғии лоиҳа мебошад.

Менеҷери намояндагии БМИМТ дар ш. Бохтар Назаров Азам ба иштирокчиёни машварат насбати рӯзномаи дуҷуми семинар-машварат оид ба таҳияи зерлоиҳаи CSP-

«CASA-1000 ЛОИҲАИ ДАСТГИРИИ ҶОМЕА» (ППС)
«CASA 1000 COMMUNITY SUPPORT PROJECT» (CSP)

2А-36/1 «Сохтмони бунгоҳи тиббӣ дар деҳаи Качкамар, ҷамоати деҳоти Ифтихор, ноҳияи А. Ҷомӣ» ва татбиқи он маълумоти муфассалро пешкаш намуд.

Рузномаи сеюми семинар-машварат, ки мақсади асосии гузаронидани чорабиниҳои мазкур ба хотири баррасӣ намудани ҳуҷҷати таҳиягардида оид ба «Нақшаи идоракунии чораҳои экологӣ ва иҷтимоӣ» (НИЧЭИ) барои татбиқи зерлоиҳаи CSP-2А-36/1 мебошад, ки муаррифии онро сармутахассис оид ба чораҳои экологӣ иҷтимоӣ, Носирҷонов Фарҳод дар сатҳи касби гузаронида, тавассути слайдҳо тамоми ҷузъиёти ҳуҷҷати мазкурро бо чораҳои пешниҳодшаванда ҷиҳати пешгирӣ ва паст намудани таъсири манфии оқибатҳои эҳтимолии экологӣ ва иҷтимоиро қадам ба қадам ба иштирокчиёни машварат манзур намуд. Ин чунин қайд намуд, рафти корҳои сохтмонӣ оид ба сохтмони зерлоиҳаи CSP-2А-36/1 метавонад боиси таъсироти экологӣ марбут ба садо, ҷанг, ҳаво ва об, идоракунии партовҳои саҳт, таназзули гуногунии биологӣ, бехатарӣ ва саломатӣ шаванд, ки таҳияи ин ҳуҷҷати мазкур пешгирии ин падидаҳо мебошад. Дар баробари ин ҳар як шаҳрванд метавонад дар доираи амалишавии на танҳо зерлоиҳаи CSP-2А-36/1, балки дар татбиқи «CASA-1000 Лоиҳаи дастгирии ҷомеа» (ЛДҶ) пешниҳод барои беҳтар намудани раванди татбиқ ё барои арзу шикоят ба БМИМТ ва Бонки Умумичаҳонӣ муроҷиат наояд. Барои ин масъала механизми бозгашти алоқа ва телефонҳои хатҳои гарм вучуд дорад. Ҳамаи амалҳои пешбинигардидаи ҳуҷҷати НИЧЭИ дар доираи қонунгузориҳои Ҷумҳурии Тоҷикистон ва бо тартибу низомномаҳо ва стандартҳои иҷтимоӣ ва экологӣ Бонки Умумичаҳонӣ таҳия гардидааст, дар охири баромадаш гуфт Носирҷонов Фарҳод.

Сипас дар охири ҷамбасти семинар-машварат такроран аз иштирокчиён пурсида шуд, ки ягон таклифи пешниҳодҳо барои ворид намудан ба ҳуҷҷати «Нақшаи идоракунии чораҳои экологӣ ва иҷтимоӣ» барои татбиқи зерлоиҳаи CSP-2А-36/1 «Сохтмони бунгоҳи тиббӣ дар деҳаи Качкамар, ҷамоати деҳоти Ифтихор, ноҳияи А. Ҷомӣ» доранд ё не, аммо аз тарафи онҳо ягон таклиф пешниҳод карда нашуд.

Бо ҳамин семинар-машварат доир ба ҳуҷҷати НИЧЭИ барои амалишавии зерлоиҳаи CSP-2А-36/1 ба итмом расид ва намояндагони БМИМТ ба иштирокчиён чорабиниҳои мазкур изҳори миннадори баён намуданд.

Протоколро навишт: Носирҷонов Фарҳод



02.08.2022.

6. Фото публичных консультаций в частном доме



7. Список участников публичных консультаций

«CASA-1000 LOIHXAI DASTGIRII QOMEA» (PPC)
 «CASA 1000 COMMUNITY SUPPORT PROJECT» (CSP)

Семинар – машварат

Мавзӯи: Мухокимаи хуччати «Накшаи идоракунии чораҳои экологӣ ва иҷтимоӣ» (НИЧЭИ) барои татбиқи зерлоихаи CSP-2A-36/1 «Соҳтмони бунгоҳи тиббӣ дар деҳаи Качқамар, ҷамоати Ифтихор, ноҳияи Абдурахмони Қомӣ».

Шаҳр/ноҳия: ноҳияи А. Қомӣ

Сана: “ 02 ” 08 2022

Қойи баргузори: _____

Рӯйхати иштирокчиён

№	Ному насаб	Вазифа/ташкилот	Телефон	Имзо
1.	Азизов Шароф	Аззои КЛД	9388848355	
2.	Ҷобиров Абдумусӣ	Раиси КЛД	938283891	
3.	Алиқасимов Сайфулло	аъзои КЛД		
4.	Алиқасимов Хуршед	истиқоматхона	931280073	
5.	Алиқасимов Сайфулло		931500425	
6.	Зиёратов Фарҳад		938086801	
7.	Бобоҷонов Фарҳад		933389728	
8.	Алиқасимов Рамазон		917564040	
9.	Баҳобиддинзода М		901107805	
10.	Ҷобиров Фарҳад		911937449	
11.	Шокиров Абдураши		915030146	
12.	Мусалмиров Қозим		800005672	
13.	Ҷобиров Мақмурат		937360878	
14.	Иброҳимов Қодир		935457134	
15.	Мусалмиров Фарҳад		937887420	
16.	Аров Широбило	КЛД	931148828	
17.	Ҷонусова Шамсия	аъзои КЛД	937803811	
18.	Ҷабборов Мунар	аъзои КЛД	936886695	
19.				
20.				
21.				
22.				
23.				
24.				
25.				
26.				

Шаҳси масъул: Носирҷонов Фарҳод

Имзо:

8. КОДЕКС ЭТИКИ И СЛУЖЕБНОГО ПОВЕДЕНИЯ РАБОТНИКОВ (ОБРАЗЕЦ)

1. Общие положения

1.1 Кодекс представляет собой свод общих принципов профессиональной этики и основных правил служебного поведения, которыми должны руководствоваться работник/консультант Проекта независимо от занимаемой ими должности.

Каждый работник/консультант Проекта независимо от занимаемой ими должности должен принимать все необходимые меры для соблюдения положений Кодекса, и каждый работник/консультант в отношениях с ним вправе ожидать от других сотрудников поведения в соответствии с положениями Кодекса.

Знание и соблюдение положений Кодекса является одним из критериев оценки качества их профессиональной деятельности и трудовой дисциплины.

Кодекс является руководством к действию при возникновении конфликта личных интересов и интересов работодателя, а также в других ситуациях этического выбора. От работников/консультантов требуется подтвердить свою осведомленность о требованиях Кодекса и важности сообщений о нарушениях. Каждый работник/консультант несет личную ответственность за исполнение Кодекса.

- 2 1.5. По любым вопросам, касающимся исполнения Кодекса, можно обратиться к своему непосредственному руководителю или другому должностному лицу.
- 3 1,6, Работодатель защищает конфиденциальность информации и права работников/консультантов в случаях обращения с добросовестными жалобами на нарушение Кодекса.
- 4 1,7 Особая ответственность за соблюдение Кодекса лежит на руководящем составе. Каждый руководитель подразделения обязан личным примером поощрять этическое поведение и соблюдение закона, формировать культуру безопасности, заниматься профилактикой и принимать оперативные меры для устранения нарушений Кодекса, учитывать соблюдение требований Кодекса при проведении оценки персонала.
- 5 1,8 Любое юридическое или физическое лицо, которое оказывает услуги или выступает от её лица, должно быть информировано о Кодексе. Организация требует от деловых партнеров безусловного уважения и соблюдения этических принципов, касающихся обеспечения безопасности, предотвращения коррупции.
- 6 1,9. Для организации информирования работников и работы с обращениями назначается должностное лицо. Исполнение Кодекса контролируется Исполнительным директором.

208. ОБЯЗАННОСТИ. ПРАВИЛА СЛУЖЕБНОГО ПОВЕДЕНИЯ РАБОТНИКОВ/КОНСУЛЬТАНТОВ

Быть честными и открытыми.

Своевременно и честно сообщать о допущенной ошибке.

Строго соблюдать служебную и коммерческую тайну, не допускать ситуаций, когда ссылки на необходимость защиты информации прикрывают неэффективность или низкое качество работы.

Обеспечивать полное, точное и согласованное представление позиции при взаимодействии с органами государственной и муниципальной власти, поставщиками и подрядчиками работ и услуг, общественными организациями и средствами массовой информации.

Не брать и не давать взятки в любой форме, не попустительствовать взяточничеству, вымогательству и хищениям в рамках реализуемых проектов, и имущества находящегося в собственности.

Исключить сексуальное домогательство используя служебное положение .

Исключить возможность использования служебного положения для личной или групповой выгоды, а также в целях недобросовестной конкуренции.

Осуществлять деятельность, связанную с закупками в строгом соответствии с законодательством и максимальной выгодой для реализуемых проектов.

Выявлять неэффективные процессы и управленческие процедуры, добиваться их изменения к лучшему.

Эффективно делегировать полномочия, обеспечивая необходимый баланс ответственности и ресурсов для выполнения порученного дела.

Соблюдать правила делового общения, быть пунктуальными и безупречно вежливыми с коллегами, деловыми партнерами, представителями средств массовой информации и другими заинтересованными сторонами.

Не создавать условия для получения надлежащей выгоды, пользуясь своим служебным положением.

Соблюдать установленные правила предоставления информации.

Сообщить непосредственному руководителю или руководству о возможности возникновения либо возникшем у работника конфликте интересов.

Вести себя достойно, действовать в строгом соответствии со своими трудовыми обязанностями, принципами и нормами профессиональной этики;

Избегать ситуаций, провоцирующих причинение вреда деловой репутации и авторитету Проекта.

218. ЗАЩИТА ИНТЕРЕСОВ РАБОТНИКА/КОНСУЛЬТАНТА

Работник/консультант, добросовестно выполняя профессиональные обязанности, может подвергаться угрозам, шантажу, оскорблениям и клевете, направленным на дискредитирование его деятельности и деятельности Проекта.

Защита работника/консультанта от противоправных действий дискредитирующего характера является моральным долгом руководства Проекта.

Руководителю Проекта надлежит поддерживать и защищать работника/консультанта в случае его необоснованного обвинения.

Руководителю Проекта надлежит поддерживать и защищать работника/консультанта в случае его необоснованного обвинения.

228. РЕКОМЕНДАТЕЛЬНЫЕ ЭТИЧЕСКИЕ ПРАВИЛА СЛУЖЕБНОГО ПОВЕДЕНИЯ РАБОТНИКОВ/КОНСУЛЬТАНТОВ

В служебном поведении работник/консультант воздерживается от:

Любого вида высказываний и действий дискриминационного характера по признакам пола, возраста, расы, национальности, языка, гражданства, социального, имущественного или семейного положения, политических или религиозных предпочтений;

Грубости, проявлений пренебрежительного тона, заносчивости, предвзятых замечаний, предъявления неправомерных, незаслуженных обвинений, угроз, оскорбительных выражений или реплик, действий, препятствующих нормальному общению или провоцирующих противоправное поведение.

Работники/консультанты должны быть вежливыми, доброжелательными, корректными, внимательными и проявлять терпимость в общении с коллегами и другими гражданами.

Внешний вид работника/консультанта при исполнении им трудовых обязанностей, в зависимости от условий трудовой деятельности, должен соответствовать общепринятому деловому стилю, который отличает сдержанность, традиционность, аккуратность.

238. ОТВЕТСТВЕННОСТЬ РАБОТНИКОВ/КОНСУЛЬТАНТОВ НСИФТ

Работники НСИФТ за совершение правонарушений и норм, установленных в настоящем Кодексе поведения, несут дисциплинарную ответственность в соответствии с законодательством Республики Таджикистан.

В соответствии со статьями 62, 42 Трудового кодекса Республики к дисциплинарным взысканиям относятся, в частности, замечание, выговор и увольнение работника. Согласно статье 62 Трудового кодекса республики трудовой договор может быть расторгнут по инициативе работодателя в следующих случаях:

- ликвидация организации или увольнение работодателя - физическое лицо или сокращение численности или штата работников
- расторжение трудового договора в связи со сменой собственника, несоответствие работнику выявленной должности или выполненной работы из-за недостаточной квалификации или состояния здоровья, препятствующего продолжению этой работы, если это несоответствие работника подтверждено сертификацией или на основании медицинского заключения
- систематическое невыполнение работником без уважительной причины трудовых обязанностей, возложенных на него трудовым договором или правилами внутреннего трудового распорядка, если к работнику ранее применялись дисциплинарные меры
- отсутствие на работе без уважительной причины, в том числе отсутствие на рабочем месте более трех часов в течение рабочего дня
- неявка на работу более четырех месяцев подряд из-за временной нетрудоспособности, не считая декретного отпуска, если законодательством Республики Таджикистан не установлен более длительный срок сохранения места работы (должности) для определенного заболевания
- появление на работе в нетрезвом состоянии, вызванное употреблением алкоголя, наркотиков, психотропных или других опьяняющих веществ
- вступившие в законную силу решения уполномоченного государственного органа о совершении кражи имущества работником и другие действия, препятствующие продолжению работы
- работник совершает преступление коррупционного характера, что исключает на основании судебного акта возможность дальнейшей работы
- продолжение участия работника в забастовке после доведения до его сведения решения суда объявить забастовку незаконной или запретить забастовку
- нарушение трудовыми обязанностями руководителем исполнительного органа работодателя, его заместителем или руководителем подразделения работодателя, повлекшее причинение материального ущерба работодателю
- отказ от прохождения медицинского осмотра с целью установления факта опьянения, вызванного употреблением алкоголя, наркотиков, психотропных или других опьяняющих веществ
- нарушение работником правил охраны труда, пожарной безопасности или безопасности движения, которые повлекли или могли повлечь серьезные последствия, в том числе травмы и несчастные случаи
- предоставление при приеме на работу недостоверной информации, поддельных документов и несоблюдение иных правил, установленных настоящим Кодексом и иными нормативными правовыми актами

Республики Таджикистан.

- отрицательный результат работы в течение испытательного срока при приеме на работу.

Консультанты за совершение преступлений и нарушение норм поведения, установленных настоящим Кодексом, несут ответственность в соответствии с условиями Договоров между работодателем и работником, а также законодательством Республики Таджикистан.