

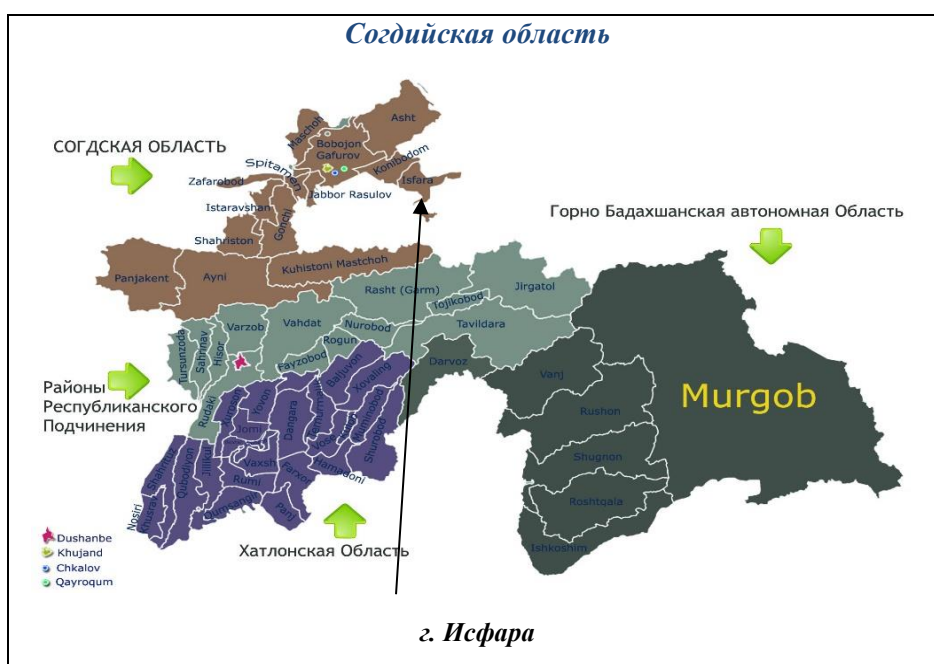


**РЕСПУБЛИКА ТАДЖИКИСТАН**  
**НАЦИОНАЛЬНЫЙ СОЦИАЛЬНЫЙ ИНВЕСТИЦИОННЫЙ ФОНД**  
**ТАДЖИКИСТАНА**  
**(НСИФТ)**

**CASA-1000 ПРОЕКТ ПОДДЕРЖКИ СООБЩЕСТВ (ППС)**

**По подпроекту: CSP-2В-38 «Строительство туалета в среднем общеобразовательном учреждении №27, махалли Сари постон и Зочол, джамоата Чоркух, город Исфара».**

**«ПЛАН УПРАВЛЕНИЯ ОКРУЖАЮЩЕЙ И СОЦИАЛЬНОЙ СРЕДОЙ»**  
**(ПУОСС)**



Душанбе, 2022 год

## **СОДЕРЖАНИЕ**

<b>ПЕРЕЧЕНЬ СОКРАЩЕНИЙ И УСЛОВНЫХ ОБОЗНАЧЕНИЙ.....</b>	<b>3</b>
<b>1. Введение.....</b>	<b>4</b>
<b>2. Цель подпроекта.....</b>	<b>5</b>
<b>3. Исходные Данные</b>	<b>6</b>
<b>ЧАСТЬ А: ОБЩАЯ ИНФОРМАЦИЯ О ПРОЕКТЕ И СТРОИТЕЛЬНОМ УЧАСТКЕ .....</b>	<b>7</b>
<b>ЧАСТЬ В: ИНФОРМАЦИЯ О МЕРАХ ОБЕСПЕЧЕНИЯ БЕЗПАСНОСТИ .....</b>	<b>18</b>
<b>ЧАСТЬ С: МЕРЫ ПО СМЯГЧЕНИЮ .....</b>	<b>19</b>
<b>ЧАСТЬ D: ПЛАН ПО МОНИТОРИНГУ .....</b>	<b>35</b>
<b>Приложения:</b>	
<b>1. Результаты предварительной проверки окружающей и социальной среды .....</b>	<b>49</b>
<b>2. Сертификат землепользователя</b>	<b>50</b>
<b>3. Протокол публичных консультаций</b>	<b>52</b>
<b>4. Фото публичных консультаций</b>	<b>54</b>
<b>5. Список публичных консультаций</b>	<b>55</b>
<b>6. Кодекс этики и служебного поведения работников (ОБРАЗЕЦ)</b>	<b>56</b>

## ПЕРЕЧЕНЬ СОКРАЩЕНИЙ И УСЛОВНЫХ ОБОЗНАЧЕНИЙ

CASA1000	Проект по передаче и торговле электроэнергией в Центральной Азии и Южной Азии
АСМ	Асбестосодержащий материал
БТ	ОАХК «Барки Точик»
ВБ	Всемирный Банк
ВОЗ	Всемирная Организация Здравоохранения
ГН	Гендерное Насилие
ГЭЭ	Государственная экологическая экспертиза
ИСУ	Информационная система управления
КООС	Комитет по охране окружающей среды
КРС	Консультант по развитию сообществ
ЛЗП	Люди, затронутые проектом
МАР	Международная ассоциация развития
МДТФ	Многосторонний донорский целевой фонд
МОН	Министерство Образования и Науки Республики Таджикистан
МОС	Механизм обратной связи
МРЖ	Механизм рассмотрения жалоб
МФ	Министерство финансов Республики Таджикистан
НСИФТ	Национальный социальный инвестиционный фонд Таджикистан
ОВОСС	Оценка воздействия на окружающую и социальную среду
ОПП	Основы политики переселения
ОРП	Операционное руководство проекта
ОФГ	Обсуждение в Фокус группе
ПВЗС	План Взаимодействия с Заинтересованными сторонами
ПДП	План действий по переселению
ПКД	Проектные комиссии джамоатов
ПКС	Проектный комитет села
ПОС	Партнер по проведению обучения и оказанию содействия
ППС	CASA-1000 Проект поддержки сообщества
ПУОСС	План управления окружающей и социальной средой
РДОССВ	Рамочный документ по охране окружающей среды и социальным вопросам
РИС	Развитие по инициативе сообществ
СИЗ	Средства Индивидуальной Защиты
ЦУП	Центр управления проектом НСИФТ
ЦУПЭС	Центр управления проектами по энергетическим секторам
ЭКО	Экологическая и социальная оценка
ЭСС	Экологические и социальные стандарты

## 1. Введение

Республика Таджикистан получила грант в размере 26 миллионов долларов США от Всемирного банка на покрытие расходов по проекту «CASA-1000 Проект поддержки сообществ» для Таджикистана, который реализуется Национальным социальным инвестиционным фондом Таджикистана (НСИФТ) и Государственным учреждением «Центром по управлению проектами в энергетическом секторе» (ЦУПЭС).

**Цель CASA-1000 Проект поддержки сообществ (ППС)** в Таджикистане состоит в том, чтобы повысить качество и доступ к энергетическим, социальным и экономическим инфраструктурным услугам, а также внести вклад в укрепление местного управления в сообществах на территории проекта.



ППС будет внедряться в 65 селах вдоль Коридора воздействия CASA-1000 в Таджикистане определяемого как 1,5 км по обе стороны от Линии электропередачи (ЛЭП) CASA-1000, то есть от Согдийской области на севере до Хатлонской области на юге и охватывает 13 городов и районов, 24 джамоатов, в том числе городов Турсунзода, Гиссар, Левакант и районов Спитамен, Шахринав, Рудаки, Хуросон, Абдурахмони Джоми, Вахш, Кушониён, Джалолитдини Балхи, Джайхун.

Кроме того, ППС окажет поддержку целевым приграничным джамоатам в городе Исфара Согдийской области, охватываемый 50 махаллей объединённые в 11 групп в джамоатах Ворух и Чоркух города Исфара.

«CASA-1000 Проект поддержки сообществ» (ППС) состоит из четырех взаимосвязанных компонентов.

**Компонент 2** проекта направлен на финансирования социально-экономической инфраструктуры на местном уровне, которые направлены на решение приоритетных задач, определенных в ходе оценки потребности сёл коридора воздействия (КВ) и приграничных сёл джамоата Ворух и Чоркух города

Исфары (ПР) с участием самих жителей и процесса принятия решений на основе широкого участия населения, то есть методом РИС (Развития по инициативе сообществ).

*Исполнительным агентством второго, третьего и четвёртого компонентов «CASA-1000 Проект поддержки сообществ» (ППС) является Национальный социальный инвестиционный фонд Таджикистана (НСИФТ).*

## **2. Цель подпроекта**

Цель реализации подпроекта CSP-2B-38 «Строительство туалета в среднем общеобразовательном учреждении №27, махалли Сари постон и Зочол, джамоата Чоркух, город Исфара».

В связи с этим, отбор подпроекта CSP-2B-38 для реализации было со стороны самих жителей махаллы Зочол, на основе проведённых исследований в Фокус группах 17 июня 2021 года и как первостепенным приоритетом на общем собрании села, в котором также принимали решения пожелые, инвалиды, женщины, преприниматели и молодёж. Необходимо отметить, что строительство нового туалета в СОУ№27 в махалле Зочол, является интересами женщин, так как воспитание детей в основном возложено на женщин.

Разработки «Плана управления окружающей и социальной средой» (ПУОСС) в рамках реализации подпроекта CSP-2B-38 «Строительство туалета в среднем общеобразовательном учреждении №27, махалли Сари постон и Зочол, джамоата Чоркух, город Исфара» заключается в том, чтобы избежать, свести к минимуму или смягчить потенциальные негативные воздействия на окружающую среду и социальные последствия, вызванные в результате строительство нового туалета.

Разработанный ПУОСС позволит обеспечить проведение надлежащей оценки разработанного подпроекта CSP-2B-38 «Строительство туалета в среднем общеобразовательном учреждении №27, махалли Сари постон и Зочол, джамоата Чоркух, город Исфара» с экологической и социальной точек зрения и на предмет их соответствия утвержденным Всемирным Банком экологическим и социальным требованиям ОП 4.01 «Экологическая оценка», а также законам и нормативно-правовым актам Республики Таджикистан в сфере охраны окружающей среды и социальных вопросов, с целью достаточного смягчения каких-либо остаточных и/или неизбежных воздействий.

Кроме того, в нем содержатся рекомендации по проведению экологического и социального мониторинга и подготовке соответствующей отчетности. Цель этого плана заключается в том, что он будет применяться в качестве руководящих принципов для подрядчика выполняемых восстановительных работ и является неотъемлемой частью тендерной документации для отбора подрядной организации в рамках подпроектов, финансируемых Всемирным Банком «CASA-1000 Проект поддержки сообществ».

### **3. Исходные данные**



*Фото участка выбранного для реализации подпроекта CSP-2B-38*

Территория, которое было выбрано для реализации подпроекта CSP-2B-38, находится в махалле Зочол на свободном участке средней школы №27. Рельеф выбранного участка ровный, по близости никаких спец. объектов не находятся. Ранее на данном участке потопления и эрозии земли не наблюдалось, на фотографиях показаны виды типичного рельефа и ландшафт этого участка. В 20-и метрах от участка строительства находится здание школы и 30-и метрах жилые дома местных сообществ.

Данный участок, где будет проводиться реализация проекта, не оказывает воздействие на транспортную и коммунальную инфраструктуру. В целом, геология территории подходит для строительства нового учебного корпуса. После прохождения ПСД экологической и Государственной экспертизы по строительству туалета на 8 очков в СОУ №27, начнутся процедуры по проведению тендера для отбора Подрядной организации. ПУОСС будет добавлен в тендерную документацию.

*Более подробная информация относительно данного раздела изложена в Части С: Меры по смягчению рисков.*

## ЧАСТЬ А: ОБЩАЯ ИНФОРМАЦИЯ О ПРОЕКТЕ И СТРОИТЕЛЬНОМ УЧАСТКЕ

1А. Институциональные и административные данные.			
Страна	Таджикистан		
Название Проекта	«CASA-1000 Проект поддержки сообществ» (ППС) в Таджикистане, CSP-2B-38 «Строительство туалета в среднем общеобразовательном учреждении №27, махалли Сари постон и Зочол, джамоата Чоркух, город Исфара».		
Исполнитель Проекта	Национальный социальный инвестиционный фонд Таджикистана (НСИФТ).		
Охват проекта и проектной деятельности	«CASA-1000 Проект поддержки сообществ» (ППС) охватывает сёла расположенные вдоль Коридора воздействия CASA-1000. Проект охватывает преподавательский состав и учащихся СОУ №27 школы данного села.		
Сфера деятельности участка/объекта	Подпроект CSP-2B-10 «Строительство туалета в среднем общеобразовательном учреждении №53, махалла Навобод, джамоата Ворух, город Исфара». В рамках реализации подпроекта CSP-2B-38 предусмотрено строительство туалета в СОУ №27 в махалле Зочол которое включает: <ul style="list-style-type: none"> <li>• ограждение территории проведения работ,</li> <li>• обустроить места для приёма пищи, отдыха и для общих санитарно-гигиенических нужд (раздевалка, туалет, душевая).</li> <li>• подготовка площадок для складирования стройматериалов.</li> <li>• строительства нового здания туалета.</li> <li>• монтаж дверных и оконных проемов.</li> <li>• отделочные работы.</li> <li>• монтажные работы по прокладке кабеля и труб.</li> <li>• площадка для сбора строительного мусора и не поврежденных материалов.</li> <li>• Вывоз мусора и благоустройство территории.</li> </ul>		
Институциональные механизмы (имя и контактные данные)	<table border="0" style="width: 100%;"> <tr> <td style="width: 50%; vertical-align: top;"> <p>Заказчик НСИФТ: Координатор ППС: Нажмиддинов М. Maruf-a-n@mail.ru</p> </td> <td style="width: 50%; vertical-align: top;"> <p>Надзор за экологическими и социальными рисками (НСИФТ) Главный специалист по экологическим и социальным мерам безопасности НСИФТ в городе Душанбе: Насирджанов Фарход Эл. почта: <a href="mailto:nfarik1611@gmail.com">nfarik1611@gmail.com</a> Моб. тел: +992-985-98-85-88</p> </td> </tr> </table>	<p>Заказчик НСИФТ: Координатор ППС: Нажмиддинов М. Maruf-a-n@mail.ru</p>	<p>Надзор за экологическими и социальными рисками (НСИФТ) Главный специалист по экологическим и социальным мерам безопасности НСИФТ в городе Душанбе: Насирджанов Фарход Эл. почта: <a href="mailto:nfarik1611@gmail.com">nfarik1611@gmail.com</a> Моб. тел: +992-985-98-85-88</p>
<p>Заказчик НСИФТ: Координатор ППС: Нажмиддинов М. Maruf-a-n@mail.ru</p>	<p>Надзор за экологическими и социальными рисками (НСИФТ) Главный специалист по экологическим и социальным мерам безопасности НСИФТ в городе Душанбе: Насирджанов Фарход Эл. почта: <a href="mailto:nfarik1611@gmail.com">nfarik1611@gmail.com</a> Моб. тел: +992-985-98-85-88</p>		

Механизмы реализации (имя и контактные данные)		Подрядчик: (подлежит к определению)	Государственный надзор
--	--	-------------------------------------	------------------------

## 2А. Описание строительного участка

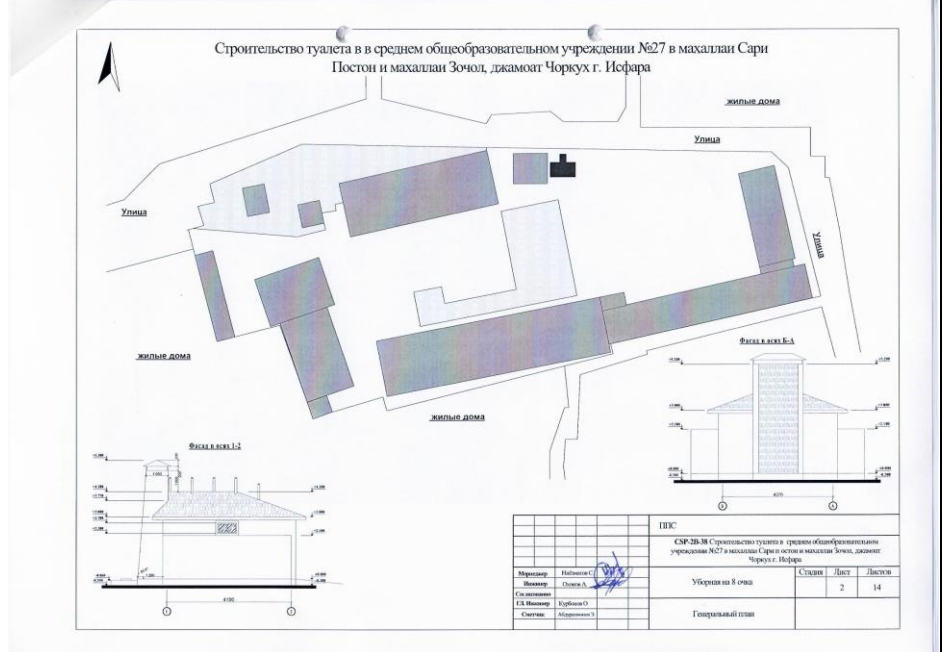
Название участка (подпроект)	CSP-2B-38 «Строительство туалета в среднем общеобразовательном учреждении №27, махалли Сари постон и Зочол, джамоата Чоркух, город Исфара».
Описание местоположения объекта, включая приложение с картой объекта	<p>Адрес: Республика Таджикистан, Согдийская область, город Исфара, джамоат Чоркух, махалла Зочол, средняя общеобразовательная учреждения №27.</p>  <p><i>Карта участка подпроекта CSP-2B-38(красный свет)</i></p> <p>Новый туалет будет находиться в юге от основного здания, юго-западной части села Зочол (координаты его расположения 39°58'33"N 70°34'22"E).</p>
Анализ альтернатив	Изначально было принято решение построить туалет, на территории прилегающий к СШ, что является удобным для пользования учащимся.
Кому принадлежит земля?	Земля в Республике Таджикистан является исключительно собственностью государства, и государство гарантирует эффективное её использования в интересах народа. Землепользователем на момент реализации проекта является министерство образования.
Кто использует землю (формально / неформально)?	Используемая земля под строительство дополнительного учебного корпуса имеет Сертификат землепользователя на 1,04га, выданное со стороны Государственного органа по управлению земельными



	<p>ресурсами Республики Таджикистан на основании решения председателя г. Исфара от 23.03.2010 года №117 (Степень А №0252360) для средней общеобразовательной школы №27</p>																																				
<p>Описание вопросов географического, физического, биологического, геологического, гидрографического и социально-экономического характера</p>	<p><u>Географическое описание:</u> Средняя школа №27 находится в центре махалли Зочол, которая расположена в севере города Исфары, Согдийской области, 192 км к северу от города Душанбе. Население махалли Сари постон и Зочол 4914 человек, что в совокупности составляет 786 хозяйств. Общее количество учеников, учащихся в школе №27 составляет 1510- человек, из них 743 - мальчики и 767 - девочки. Количество сотрудников составляет 54 человек.</p> <p>Погода в городе Исфары под влиянием Среднеширотный сухой засушливый (пустынный) климата. Испарение в среднем превышает количество осадков, но менее половины потенциального испарения. Средняя температура ниже 16°С. Зимой температура падает ниже нуля.</p> <p><i>Таблица 1. Основные характеристики климата в южной части Согдийской области (зона, в которую входит джамоат Чоркух)</i></p> <table border="1" data-bbox="624 1084 1517 1935"> <tr> <td rowspan="4">Температура окружающей среды (на открытом воздухе)</td> <td>Минимум:</td> <td>-8°С и менее</td> </tr> <tr> <td>Максимум:</td> <td>+31°С и более</td> </tr> <tr> <td>Среднее дневное значение:</td> <td>+25°С и более в июле</td> </tr> <tr> <td>Среднегодовое значение:</td> <td>+19-2° С</td> </tr> <tr> <td>Относительная влажность</td> <td colspan="2">май - 73%, июль - 43%, очень засушливо</td> </tr> <tr> <td>Среднее количество осадков:</td> <td colspan="2">166мм</td> </tr> <tr> <td>Количество дней с дождевым туманом:</td> <td colspan="2">Около 90 дней</td> </tr> <tr> <td>Максимальная солнечная радиация:</td> <td colspan="2">От 2,800 до 3,000 часов и более</td> </tr> <tr> <td>Максимальная температура почвы:</td> <td colspan="2">Более 36° С</td> </tr> <tr> <td>Приземная температура</td> <td colspan="2">От 32°С до 35°С и может быть больше (июль)</td> </tr> <tr> <td>Высота (метров над уровнем моря):</td> <td colspan="2">868м</td> </tr> <tr> <td>Скорость ветра:</td> <td colspan="2">До 2 м/сек.</td> </tr> <tr> <td>Сейсмичность района</td> <td colspan="2">8 баллов</td> </tr> </table> <p>В городе Исфары зима достаточно мягкая, при этом температура воздуха опускается до -4°С и ниже. Самый холодный месяц январь, со средней</p>	Температура окружающей среды (на открытом воздухе)	Минимум:	-8°С и менее	Максимум:	+31°С и более	Среднее дневное значение:	+25°С и более в июле	Среднегодовое значение:	+19-2° С	Относительная влажность	май - 73%, июль - 43%, очень засушливо		Среднее количество осадков:	166мм		Количество дней с дождевым туманом:	Около 90 дней		Максимальная солнечная радиация:	От 2,800 до 3,000 часов и более		Максимальная температура почвы:	Более 36° С		Приземная температура	От 32°С до 35°С и может быть больше (июль)		Высота (метров над уровнем моря):	868м		Скорость ветра:	До 2 м/сек.		Сейсмичность района	8 баллов	
Температура окружающей среды (на открытом воздухе)	Минимум:		-8°С и менее																																		
	Максимум:		+31°С и более																																		
	Среднее дневное значение:		+25°С и более в июле																																		
	Среднегодовое значение:	+19-2° С																																			
Относительная влажность	май - 73%, июль - 43%, очень засушливо																																				
Среднее количество осадков:	166мм																																				
Количество дней с дождевым туманом:	Около 90 дней																																				
Максимальная солнечная радиация:	От 2,800 до 3,000 часов и более																																				
Максимальная температура почвы:	Более 36° С																																				
Приземная температура	От 32°С до 35°С и может быть больше (июль)																																				
Высота (метров над уровнем моря):	868м																																				
Скорость ветра:	До 2 м/сек.																																				
Сейсмичность района	8 баллов																																				



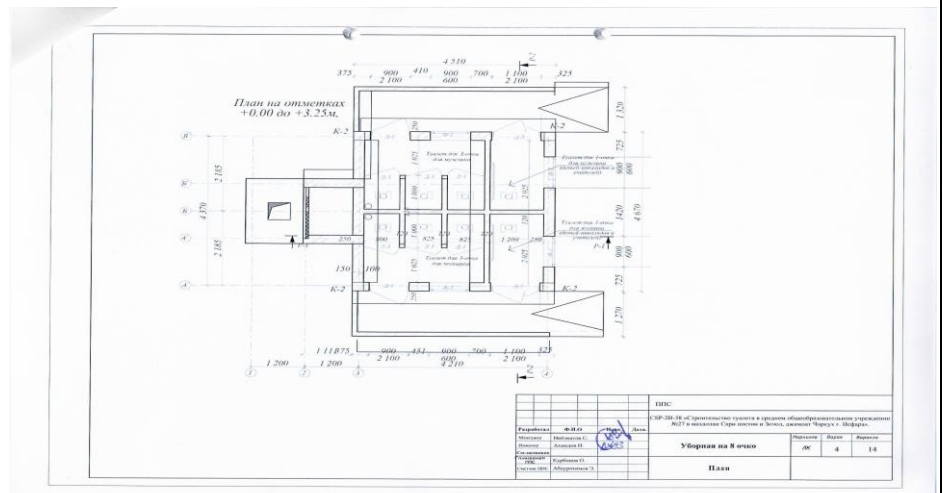
## Генеральный план:

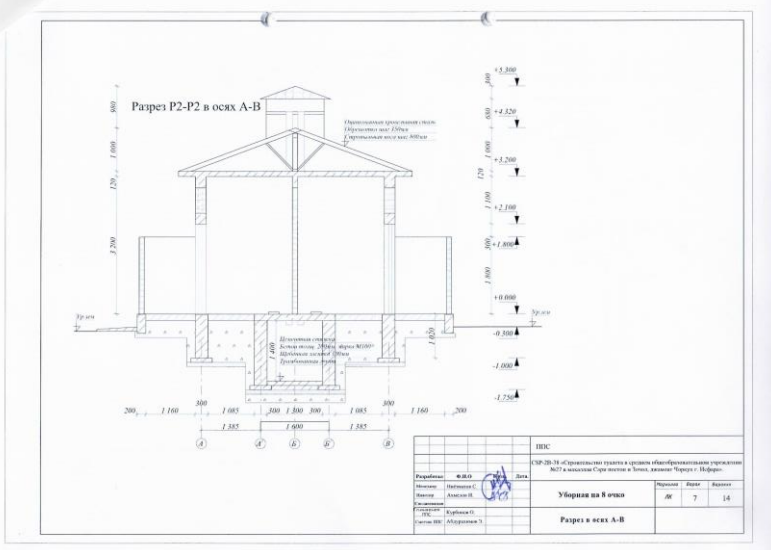
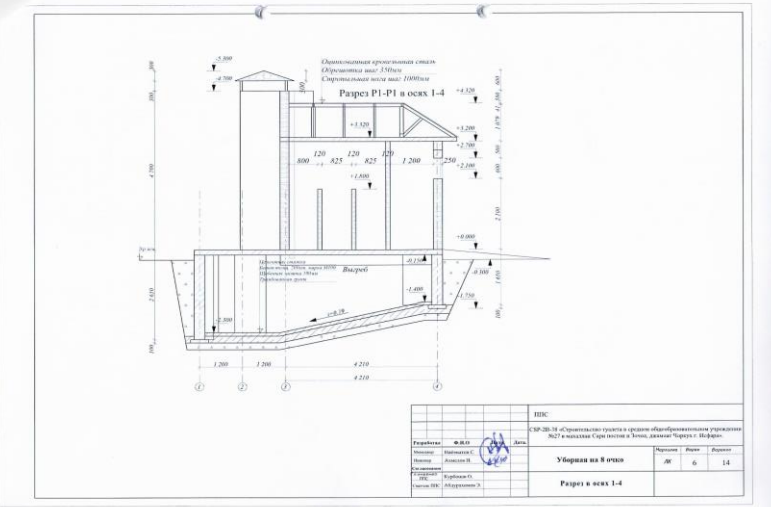
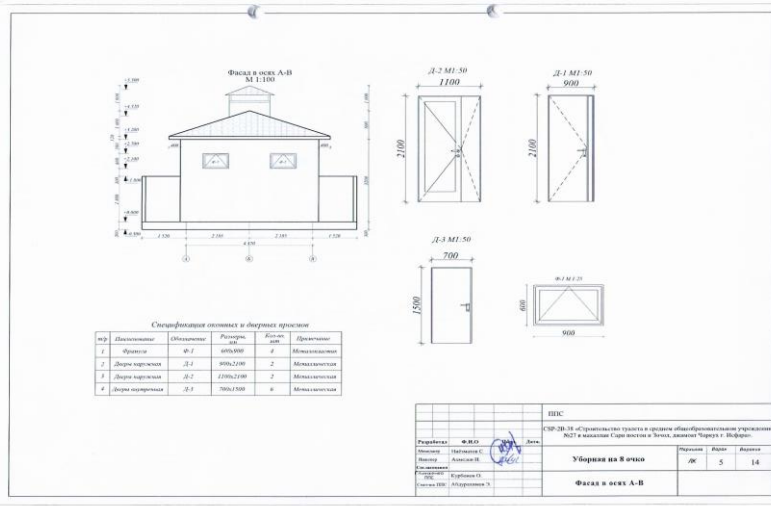


## Геолокация объекта:



## Проект объекта:





Продолжительность строительство по подпроекту CSP-2В-38 предусмотрено 3 месяца. В зависимости от погодных условий может быть продлён по письменному согласованию с Всемирного Банка.

Биологическое описание: Биологическая среда района с удивительным многообразием фауны и флоры

находятся за пределами зоны проектного воздействия.

Геологическое описание: Геология характеризуется сложенными кайнозойскими и преимущественно миоценовыми осадочными породами, состоящими из толстых блоков проксимальных оплетенных речных отложений, отражающих крупные речные равнины. Почвы в основном состоят из отложений, эродированных с гор и состоящих из чередующихся слоёв гравия, песка, ила и глин. Почвы и горные породы не будут подвергаться воздействию при ремонтных работах.

Гидрографическое описание: Гидрографическое состояние района относится к бассейну реки Исфара. Источником питания реки Исфара является ледниковые, подземные, снеговые и дождевые воды. Неглубокое залегание грунтовых вод обусловлено естественным выклиниванием, слабой дренированностью данных участков и фильтрацией воды из оросительной сети. Основной причиной подъема уровня грунтовых вод является выход из строя или засыпка существовавшей ранее дренажной системы, как на застроенной территории, так и за ее пределами.

Социально-экономическое описание: город Исфара Согдийской области расположен в долине реки Исфара и граничит на востоке, запад и юг с Баткенской области Киргизии.

Центром города является Исфара, а также имеется 12 сельских джамоатов, в которые входят 54 сёл. Общее количество населения района составляет более 260,7 тысячи людей, из них 81% проживают в сельской местности. Из общего количества населения, около 19% составляют молодые люди в возрасте от 15 до 30 лет. Основная часть населения занята в сельском хозяйстве.

Источником дохода населения района является земледелие, животноводство, садоводство, трудовая миграция, малый бизнес и работа в государственных учреждениях.

Месторасположение и расстояние от пункта материального снабжения, особенно, агрегатов, воды, камней?	Строительные материалы: цемент, жженный кирпич, пило/материалы, кровельные материалы, а также необходимые материалы будут доставлены из Б. Гафуровского района на расстояние 180 км. Инертные материалы (песок, щебень) на объект CSP-2B-38 будут поставляться поблизости от действующего карьера города Исфара.
--	--

## Законодательство

Уточнить национальное и местное законодательство и разрешения, которые применяются к проектной деятельности

### *Перечень национальных законов и нормативов*

*Таблица 1*

Название правового документа	Отраслевое Министерство /ведомство, ответственное за реализацию и контроль над исполнением
Закон РТ «Об охране окружающей среды» 2011 (2017)	Комитет защиты окружающей среды РТ
Закон РТ «Об экологическом мониторинге» 2011 (2014)	Комитет защиты окружающей среды РТ
Закон РТ «Об экологическом образовании населения» 2010	Комитет защиты окружающей среды РТ
Закон РТ «О государственной экологической экспертизе» 2012	Комитет защиты окружающей среды РТ
Закон РТ «Об отходах производства и потребления» 2002 (2011)	ГУП «Жилищно-коммунальное хозяйство»
Постановление № 800 касательно загрязнения почвы и атмосферы выбросами	Комитет защиты окружающей среды РТ

### *Перечень международных соглашений и конвенций, ратифицированных Таджикистаном*

*Таблица 2*

Базельская конвенция о контроле трансграничной перевозкой опасных отходов и их удалением (2016)
Конвенция об охране нематериального культурного наследия (2006)
Конвенция о ликвидации всех форм дискриминации в отношении женщин
Конвенция об инспекции труда (2009)
Конвенция ООН о правах ребенка (1993)

### *Экологические и социальные требования ВБ:*

*Таблица 3*

ОП/БП 4.00	Пилотное применение национальной системы Заёмщика для обеспечения экологической и социальной безопасности в проектах Всемирного банка
ОП/БП 4.01	Экологическая оценка

	ОП/БП 4.12	Принудительное переселение
	ОП/БП 7.50	Международные воды – как дополнительная
	<p>Руководящие принципы ГВБ по охране окружающей среды и технике безопасности (ГБОС) (Общие руководящие принципы ГБОС):</p> <p>(а) ГБОС 2.5 – Биологические опасности;</p> <p>(б) ГБОС 2.7 – Средства индивидуальной защиты (СИЗ);</p> <p>(с) ГБОС 3.5 – Перевозка опасных материалов;</p>	
	<p><b>Перечень строительных норм и правил Республики Таджикистан</b></p>	
	<i>Таблица 4</i>	
	СНиП РТ 11-01-2005 «Состав и порядок разработки, согласования и утверждения проектной документации на строительство предприятий, зданий и сооружений»	
	СНиП РТ 12-06-2020 «Технический надзор в строительстве»	
	СНиП РТ 03.01.04-01 «Приемка в эксплуатацию законченных строительством объектов. Основные положения»	
<b>Публичные консультации</b>		
Уточнить, когда/где проводятся общественные консультации	<p>Общественная консультация по подпроекту был проведен 19 января 2022 года в махалле Зочол, на территории средней школы №27 со стороны специалистов центрального офиса НСИФТ. В консультации участвовали жители, и преподаватели данного села их количество составлял 9 человек из них 6 женщин. Относительно ПУОСС для подпроекта CSP-2B-38 со стороны сообщества предложений и комментарии не поступило.</p>	
<b>Развитие институционального потенциала</b>		
Ожидается ли развитие потенциала?	<p>Посредством НСИФТ будет организована программа обучения для развития и расширения профессиональных навыков и потенциала по вопросам управления охраной окружающей среды и социальным вопросам. Это обучение укрепит потенциал НСИФТ и КООС (Комитета по охране окружающей среды при Правительстве Республики Таджикистан) на районном уровне путем предоставления специализированных инструкций по проведению экологических оценок, а также по управлению и мониторингу вопросов, связанных с защитными мерами. В рамках программы будет также оказана поддержка в деле проведения информационно-разъяснительной работы и консультаций с местными властями и бенефициарами подпроектов в целевых территориях для поощрения принципа «местной собственности». В рамках данной деятельности будет предусматриваться проведение адресной информационно-просветительской работы и</p>	

	<p>подготовки в учебных лагерях (т.е. базовой краткосрочной подготовки) для уязвимых молодых мужчин и женщин, а также услуг по поддержке жизнедеятельности (т.е. обучение предпринимательскому мышлению, анализу местного рынка, основам бухгалтерского учета, поддержка в подготовке бизнес-планов, последующее наставничество и обучение методам включения деятельности по смягчению последствий изменения климата в деятельности по обеспечению средств к существованию). НСИФТ будет нести ответственность за проведение данного тренинга; Перспективной молодежи будут предоставлены инструменты и оборудование в натуральной форме для облегчения ее доступа к небольшому капиталу в натуральном виде.</p> <p>Программа обучения будет проводиться специалистами управления ООС района и специалистами НСИФТ.</p> <p>В Общественных консультациях будут участвовать руководители джамоата, директор школы, учителя и активные жители села.</p>																									
<p>Информация о повышении потенциала (тренингах)</p>	<table border="1"> <thead> <tr> <th>Тематика тренинга(модуль)</th> <th>Кто проводит</th> <th>Для кого проводит</th> <th>Ожидаемые результаты</th> <th>Сроки (примерно)</th> </tr> </thead> <tbody> <tr> <td>1.Меры безопасности</td> <td>ПОС</td> <td>ПКД, ПКС, предст-ли общ.</td> <td>Осведомлен-сть и участие сообщ</td> <td>До начала строительства</td> </tr> <tr> <td>2.Эксплуатация и техническое обслуживание</td> <td>ПОС</td> <td>ПКД, ПКС, предст-ли общ.</td> <td>Осведомлен-сть и участие сообщ</td> <td>До начала стр. и на этапе строит.</td> </tr> <tr> <td>3.Вопросы по эк.соц. безопасн</td> <td>Специалист НСИФТ</td> <td>ПКД, ПКС, предст-ли общ.</td> <td>Осведомлен-сть и участие сообщ</td> <td>До начала стр. и на этапе строит.</td> </tr> <tr> <td colspan="5">Примечание: ПОС-Партнёры по обучению и содействию. (Бюджет-Оплата по контракту) Специалист НСИФТ (Бюджет-оклад по контракту)</td> </tr> </tbody> </table>	Тематика тренинга(модуль)	Кто проводит	Для кого проводит	Ожидаемые результаты	Сроки (примерно)	1.Меры безопасности	ПОС	ПКД, ПКС, предст-ли общ.	Осведомлен-сть и участие сообщ	До начала строительства	2.Эксплуатация и техническое обслуживание	ПОС	ПКД, ПКС, предст-ли общ.	Осведомлен-сть и участие сообщ	До начала стр. и на этапе строит.	3.Вопросы по эк.соц. безопасн	Специалист НСИФТ	ПКД, ПКС, предст-ли общ.	Осведомлен-сть и участие сообщ	До начала стр. и на этапе строит.	Примечание: ПОС-Партнёры по обучению и содействию. (Бюджет-Оплата по контракту) Специалист НСИФТ (Бюджет-оклад по контракту)				
Тематика тренинга(модуль)	Кто проводит	Для кого проводит	Ожидаемые результаты	Сроки (примерно)																						
1.Меры безопасности	ПОС	ПКД, ПКС, предст-ли общ.	Осведомлен-сть и участие сообщ	До начала строительства																						
2.Эксплуатация и техническое обслуживание	ПОС	ПКД, ПКС, предст-ли общ.	Осведомлен-сть и участие сообщ	До начала стр. и на этапе строит.																						
3.Вопросы по эк.соц. безопасн	Специалист НСИФТ	ПКД, ПКС, предст-ли общ.	Осведомлен-сть и участие сообщ	До начала стр. и на этапе строит.																						
Примечание: ПОС-Партнёры по обучению и содействию. (Бюджет-Оплата по контракту) Специалист НСИФТ (Бюджет-оклад по контракту)																										
<p>Какие политики применимы к проекту/подпроекту?</p>	<p>К проекту поддержки сообщества применимы следующие политики всемирного банка:</p> <ul style="list-style-type: none"> <li>• ОР 4.01 Экологическая оценка – в качестве основной</li> <li>• ОР 7.50 Международные воды – как дополнительная.</li> <li>• ОР 4.12 Принудительное переселение</li> </ul> <p>Непосредственно к подпроекту CSP-2B-38 «Строительство туалета в среднем общеобразовательном учреждении №27, махалли Сари постон и Зочол, джамоата Чоркух, город Исфара» :</p> <ul style="list-style-type: none"> <li>• ОР 4.01 Экологическая оценка – в качестве основной</li> </ul>																									



## ЧАСТЬ В: ИНФОРМАЦИЯ ОБ ОКРУЖАЮЩЕЙ СРЕДЕ И СОЦИАЛЬНЫХ АСПЕКТАХ

ЭКОЛОГИЧЕСКИЙ/СОЦИАЛЬНЫЙ СКРИНИНГ			
Деятельность/вопрос		Статус	Иницируемые действия
А	Ремонтно-восстановительные работы или капитальный ремонт зданий	Нет	Ремонтно-восстановительные работы или капитальный ремонт зданий не планируется
	<b>Строительство новых небольших объектов</b>	Да	Подрядчику необходимо следовать действиям, предусмотренным в <b>Разделе А ниже</b>
В	<b>Индивидуальная система отвода сточных вод с объекта</b>	Да	Отвод сточных вод в рамках реализации подпроекта CSP-2В-38 является централизованным в <b>Разделе В ниже</b>
С	Исторические здания и районы	Нет	Исторические здания отсутствуют
Д	<b>Отвод земельных участков</b>	Да	Отвод земель в рамках реализации подпроекта CSP-2В-38 предусмотрен в <b>Разделе Д ниже</b>
Е	Опасные или токсичные материалы	Нет	Подрядчику при необходимости следовать мерам, описанным в <b>Разделе Е ниже</b>
Ф	<b>Безопасность движения транспорта и пешеходов</b>	Да	Строительные работы будут проводиться на выделенном свободном участке СШ№27, что не повлияет на безопасность движения транспорта и пешеходов в <b>Разделе Ф ниже</b> .
Г	<b>Управление социальными рисками</b>	Да	Подрядчику необходимо следовать <b>Разделу Г ниже</b>

## ЧАСТЬ С: МЕРЫ ПО СМЯГЧЕНИЮ РИСКОВ

ДЕЯТЕЛЬНОСТЬ	ПАРАМЕТР	КОНТРОЛЬНЫЙ ПЕРЕЧЕНЬ МЕР ПО СМЯГЧЕНИЮ РИСКОВ	ОТВЕТСТВЕННЫЕ СТОРОНЫ ЗА ВЫПОЛНЕНИЕ МЕР
0. Общие условия	Информирование и безопасность работников на объекте	Разработать информационные плакаты или стенды о предстоящих работах и разместить их в местах проведения работ.	Подрядная организация
		Уведомлять общественность о проведении работ посредством размещения надлежащих оповещений в СМИ и (или) размещения объявлений в местах общего доступа (в том числе, на участке работ).	НСИФТ
		Перед началом работ подрядчик должен получить все требуемые законодательством разрешения на выполнение ремонтных работ.	Подрядная организация Технадзор
		Перед началом работ предоставить возможность Подрядчику ознакомиться с требованиями по соблюдению дисциплины и техники безопасности при проведении ремонтных работ. Получить от Подрядчика официальное подтверждение о соблюдении требований техники безопасности и дисциплины при проведении ремонтных работ.	НСИФТ Технадзор
		Перед началом работ уведомить Подрядчика о недопущении негативных мер воздействия или, при невозможности полного недопущения - сведение к минимуму негативного воздействия на местных жителей и природную среду.	НСИФТ

		Обеспечить соответствие индивидуальных средств защиты рабочим нормам передовой международной практики (использование защитных касок и, по необходимости, защитных масок, защитных очков, страховочных ремней безопасности и защитной обуви).	Подрядная организация
		Подрядчику необходимо перед началом работ обустроить места для приёма пищи, отдыха и для общих санитарно-гигиенических нужд (раздевалка, туалет, душевая).	Подрядная организация
		Разместить на объекте (строительной площадке) соответствующие указатели, информирующие рабочих об основных правилах и нормах, которые следует соблюдать.	Подрядная организация
		Для работы на объекте сотрудники Подрядчика должны пройти медосмотр и представить справки о состоянии здоровья.	Подрядная организация
		Необходимо обеспечить ежедневный замер температуры тела рабочих и при выявлении у рабочего повышенной температуры, направить в поликлинику для уточнения диагноза. Запретить больным рабочим допуск к месту проведения ремонтных работ.	Подрядная организация
		Проведение инструктажа рабочих о технике безопасности при проведении работ Согласно ГНиП РТ 12-03-2011 «Безопасность труда в строительстве».	Подрядная организация

		Подписание кодекса поведения работников подрядных организаций	Подрядная организация
		Создание системы управления дорожным движением и проведение обучения персонала – особенно для доступа на участок работ и интенсивного автомобильного движения возле него. Обеспечить безопасные проходы и переходы для пешеходов там, где этому мешает движение транспорта.	Подрядная организация
		Отрегулировать рабочее время в соответствии с местным характером дорожного движения – например, избегать основной транспортной деятельности в часы пик или во время движения скота.	Подрядная организация
<b>А. Общие ремонтно-восстановительные и/или строительные работы</b>	Качество воздуха	<p>Летний период в городе Исфара длительный и жаркий, осадки очень редки в это время года, поэтому наблюдается естественное повышенное запыление атмосферного воздуха.</p> <p>Учитывая, что при строительстве туалета, может негативно влияться на качество атмосферного воздуха и здоровье населения.</p> <p>Таким образом, для смягчения отрицательного влияния на качество атмосферного воздуха, необходимо предпринять следующие действия:</p> <ul style="list-style-type: none"> <li>-запрещается сбрасывать строительные отходы через оконные проемы;</li> <li>-сжигать строительные отходы и другой мусор; -</li> <li>готовить еду на открытом огне;</li> </ul>	Подрядная организация

		<ul style="list-style-type: none"> <li>-подметать территорию и внутренние помещения строящего объекта с предварительным увлажнением поверхностей;</li> <li>-накрывать инертные материалы при длительном их хранении во избежание запыления;</li> <li>-накрывать кузов автомобилей при транспортировке инертных материалов и строительных отходов для предотвращения сдувания пыли;</li> <li>-при бурении/сносе стен необходимо предпринимать меры по гидр подавлению пыли (поливанием водой);</li> <li>-необходимо устанавливать пылеулавливающие экраны на участке проведения работ, связанных с интенсивным образованием пыли;</li> <li>-строительные отходы должны храниться на отведенной для этих целей площадке;</li> <li>-при установлении жаркой и сухой погоды необходимо производить увлажнение строительных отходов вместе их временного хранения для предотвращения пылеобразования;</li> <li>-не допускать попадание почвы и строительного мусора на окружающие территории (тротуары, дороги, арыки), чтобы минимизировать распространение пыли и загрязнений.</li> <li>-не допускать сжигание на участке работ сухостоя, опавших листьев.</li> </ul>	
	Фауна и флора	В ходе реализации проекта, вырубка или пересадка деревьев не предусмотрено, но подрядной	Подрядная организация

		<p>организации необходимо учитывать то что, в случае вырубки или пересадки деревьев подрядная организация в первую очередь должен уведомить специалиста эколога района. Эколог должен составлять соответствующий акт и фиксировать весь процесс, от вырубки до посадки деревьев. Подрядная организация несет ответственность за халатное отношение. Предоставить копию составленного акта главному специалисту по экологическим и социальным мерам безопасности НСИФТ.</p> <p>По политике ВБ и экологическим стандартам РТ если дерево будет вырублено, то подрядная организация обязан посадить соответствующего дерево по соотношению один к трем и ухаживать за посаженным деревьями в течение одного года.</p> <p>Согласно действующей политике ВБ и экологическим стандартам РТ детские сады и образовательные учреждения должны иметь благоустроенную территорию и выраженную зеленую зону.</p> <p>Цель благоустройства территории школы – это создание безопасного, комфортного пространства, в котором дети проводят свободное время. Озеленение участка помогает создать благоприятную образовательную среду в детском саде и школе. Высокие деревья дают тень, защищают детей от перегрева в жаркий сезон.</p>	
--	--	--	--

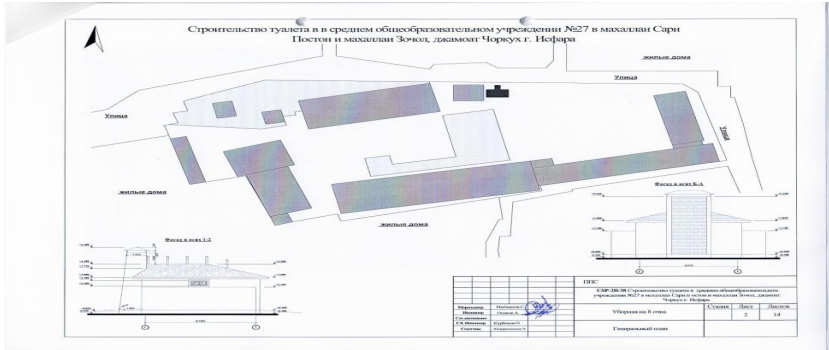
		<p>Озелененные территории снижают уровень шума, насыщают воздух кислородом и влагой. Устойчивая экосистема на территории учебного заведения создает благоприятный для здоровья людей климат.</p>	
	Шум	<p>Ожидается незначительное повышение уровня шума при строительстве, транспортировке материалов, эксплуатации строительной техники, в частности, при раскопках, пневматическом бурении, работе строительных кранов, разгрузке инертных материалов необходимых для строительства (щебень, песок), досок и металла, а также погрузки строительных отходов. В этой связи повышенный шум при строительстве может принести неудобства жителям прилегающих домохозяйств. Поэтому необходимо проводить вышеперечисленные работы в дневное время с 9:00 до 17:00.</p> <p>Строго запрещается выбрасывать строительные отходы из оконных проемов для предотвращения возникновения шума и загрязнения прилегающей территории и атмосферного воздуха.</p> <p>Электропитание оборудования, освещения и других электроинструментов будет происходить из общих городских сетей электроснабжения. В этой связи использоваться электрогенераторы не будут. Однако при необходимости использования подобного оборудования необходимо согласовать время его эксплуатации с Правительством района, так как объект находится в райцентре не далеко от</p>	<p>Подрядная организация Стройинспекция</p>

		административного здания органа исполнительной власти района.	
	Качество воды	<p>В территории строительной площадки находятся зеленые полосы, для полива которых организована арычная система (лотки для отвода ливневых вод), а также система водоснабжения источником является централизованно. Система арычного полива заполняется водой в сезон дождей и не только. Таким образом, чтобы исключить засорение и поломку арычков, рекомендуется размещение площадки для временного хранения строительных отходов обустроить на расстоянии 0,5 метров от арычка. Необходимо предусмотреть, чтобы при подъезде грузового автотранспорта не были поломаны арычки. Тем не менее, при попадании строительных отходов в арычную сеть необходимо предпринимать их удаление на площадку временного хранения отходов.</p> <p>Во время строительных работ запрещается мойка автомашин и строительного оборудования на территории стройплощадке. Чистка автомашин и оборудования должна производиться только на автомойках.</p> <p>Запрещается на территории стройплощадке заправка ГСМ, замена масел, фильтров и другие ремонтные работы автотехники для предотвращения загрязнения поверхностных и подземных вод. Такие мероприятия должны производиться на станциях</p>	<p>Подрядная организация Стройинспекция</p>



		<p>технического обслуживания. В случае непреднамеренной утечки ГСМ предпринять меры по их удалению. Если пролив ГСМ был произведен на оборудованные поверхности (асфальт, бетон), то необходимо использовать абсорбенты (песок, опилки, ветошь) для сбора пролива. Загрязненные абсорбенты необходимо собрать и хранить в специальной емкости до их утилизации. При проливе ГСМ на почву необходимо до их полного просачивания лопатами вынуть загрязненный грунт и поместить его в емкость. Хранить до их утилизации.</p> <p>Также запрещается сбрасывать строительные отходы из оконных проемов первого этажа и выше для предотвращения разноса легких элементов и фракций строительных отходов и, как следствие, загрязнения почв.</p>	
Управление отходами		<p>Площадку временного хранения неопасных строительных отходов необходимо организовать там, где будет безопасно и удобно для погрузки и вывоза их за территорию.</p> <p>Выбор места и площадь временного хранения неопасных строительных отходов необходимо согласовать с руководством и специалистом по АХЧ (административно-хозяйственной части).</p> <p>Все строительные отходы, которые образовались в ходе работ (металлические элементы, древесина, бумага и картон, провода) подрядчику необходимо</p>	Подрядная организация Стройинспекция НСИФТ

		<p>складировать отдельно друг от друга для дальнейшей переработки или использования.</p> <p>Остальные строительные отходы, которые не могут быть использованы повторно или переработаны, должны собираться на специально отведенном месте. При этом крупногабаритные отходы должны быть поделены на части для удобства их хранения и погрузки в автотранспорт для транспортировки. Строительные отходы нельзя хаотично сваливать друг на друга. Строительные отходы должны собираться и храниться только в пределах отведенной для этих целей площадки.</p> <p>Исключать во время строительства образование опасных жидких строительных отходов, которые при попадании в систему канализации могут привести к ее засору, поломке, химическому изменению бытовых сточных вод, которые приведут к нарушению работы городских очистных сооружений.</p> <p>Неопасные строительные жидкие отходы необходимо удалять в систему городской канализации. При этом, надо иметь в виду, что остатки бетонных растворов, которые не были использованы, нельзя сливать в городскую систему канализации. Их необходимо законсервировать и использовать позже, если это невозможно, то надо дать им застыть и размещать вместе с другими неопасными твердыми строительными отходами.</p>	
--	--	---	--

		На территории реализации подпроекта CSP-2B-38, канализация отсутствует.	
В. Индивидуальная система отвода сточных вод с объекта	Качество воды	Сточные воды (ливневая вода, вода, используемая для мытья рук, полов и пр.) от строительной площадки, отводятся после отчистки в арычную систему.	
С. Историческое (ие) здание(я)	Культурное наследие	CSP-2B-38 «Строительство туалета в среднем общеобразовательном учреждении №27, махалли Сари постон и Зочол, джамоата Чоркух, город Исфара», не является «Культурным наследием».	
Д. Отвод земельных участков	План/схема приобретения земельного участка	<p>Реализация подпроекта CSP-2B-38 «Строительство туалета в среднем общеобразовательном учреждении №27, махалли Сари постон и Зочол, джамоата Чоркух, город Исфара» будет производиться на отведенном свободном участке СШ№27. Школа имеет сертификат землепользователя, в связи с этим (приобретение земли не предусмотрено).</p>  <p style="text-align: center;"><i>Схема участка территории учебного корпуса</i></p>	

<p>Е. Токсичные материалы</p>	<p>Обращение с другими токсичными / опасными отходами</p>	<p>Токсичных/опасных материалов на территории школы не имеется.</p> <p>При этом, если в результате работ обнаружатся токсичные/опасные материалы, то необходимо провести следующие мероприятия:</p> <ul style="list-style-type: none"> <li>-Уведомить руководство школы, специалиста по экологическим и социальным мерам безопасности НСИФТ, предупредить рабочих об опасности воздействия паров ртути на здоровье человека.</li> <li>-Аккуратно, не повреждая оболочку прибора, переместить его в безопасное место, которое должно находиться в хорошо проветриваемом помещении.</li> <li>-Отметить место временного размещения ртутьсодержащих приборов предупреждающими знаками.</li> <li>-Временное хранение токсичных веществ должно быть организовано в герметичных контейнерах, на которых должна быть указана информация по обращению с такими веществами.</li> </ul> <p>При обнаружении поврежденных отходов, содержащих ртуть</p> <ul style="list-style-type: none"> <li>-Вызвать территориальное подразделение МЧС.</li> </ul>	<p>Подрядная организация Стройинспекция НСИФТ</p>
	<p>Прямые или косвенные опасности</p>	<p>Строительные работы будут проводиться в пределах территории школы. Территория проведения работ огорожена, и доступ транспорта и людей ограничен, что не повлияет на безопасность движения транспорта и пешеходов.</p> <p>Возведение и строительство, особенно на участке</p>	

		<p>новой застройки, может потребовать проезда тяжелой техники, перевозка материалов на стройплощадку и со стройплощадки может увеличить зашумление и пробки на дорогах. Для идентификации риска обычно проводят исследование организации дорожного движения, например, близость дорог к школам, и меры снижения негативного воздействия, например, ограничение движения в определенные часы, в начале и в конце школьного дня. Другие меры безопасности могут включать ограничение скорости, организацию зон парковки, пешеходные переходы и так далее.</p>	
<p>Г. Безопасность дорожного движения и пешеходов</p>	<p>Управление связями с общественностью</p>	<p>Подрядчик назначает одного своего сотрудника в качестве контактного лица, которое отвечает за связь с местным населением, а также за получение обращений/жалоб от местного населения. Ящик для жалоб и предложений будет находиться на информационном стенде находящейся в Джамоате. Подрядчик будет еженедельно контролировать ящик с жалобами и предложениями, и предпринимать меры по урегулированию жалоб. Подрядчик обязан проводить консультации с местными сообществами для урегулирования конфликтных ситуаций между заинтересованными сторонами, в том числе между работниками и местным населением. Подрядчик будет информировать близлежащее</p>	<p>Подрядная организация НСИФТ</p>

		<p>население о графиках ремонтных работ.  Обеспечить Механизм рассмотрения жалоб для заинтересованных сторон и довести информацию до них.</p> <p>Во всех семинарах сообщество было проинформировано о механизме подачи предложений и жалоб. Жалобы можно подать:</p> <ul style="list-style-type: none"> <li>• Прямым обращениям к сотрудникам регионального и головного офиса НСИФТ.</li> <li>• Написав письмо и сбросив в почтовый ящик, находящийся на информационном стенде Джамоата.</li> <li>• Отправить на электронную почту НСИФТ: <a href="mailto:info_csp@nsift.tj">info_csp@nsift.tj</a>.</li> <li>• Телефон доверия центрального офиса НСИФТ в г. Душанбе: + 992-2-21-87-53 (звонок можно осуществлять круглосуточно, разговор будет записываться);</li> <li>• Координатору проекта ППС НСИФТ: Маруфу Нажмиддинову. тел: +992-988-62-26-00.</li> <li>• Главному специалисту по экологическим и социальным мерам безопасности Насирджанову Фарходу. тел: +992-985-98-85-88.</li> <li>• Менеджеру представительства НСИФТ в городе Исфара: Ниёзматов Саидмухаммад, тел.: +992-927-80-29-05.</li> <li>• Координатору по мобилизации сообщества НСИФТ в городе Исфара: Ишанова Махина, тел:</li> </ul>	
--	--	---	--

		+992-927-52-60-08.	
Г. Управление социальным риском	Управление трудовыми вопросами	<p><i>Трудовые отношения</i>; Привлекаемые рабочие рассматриваются как рабочая сила подрядчика и связи с этим должны соблюдаться следующее требования:</p> <ul style="list-style-type: none"> <li>-Детский труд (детей до 18 лет) для выполнения любых видов работ на объекте полностью запрещён;</li> <li>-Привлечение членов сообществ в качестве общественных работ в рамках хашаров запрещено;</li> <li>-Подрядчик подписывает с каждым рабочим договор, в котором будут прописаны их права и обязанности с соблюдением трудовых норм, то есть <ul style="list-style-type: none"> <li>• 8 часовой рабочий день, в случае превышения установленного времени учет внеурочного времени с соответствующей оплатой;</li> <li>• 40 часовая рабочая неделя;</li> <li>• 1 час на обед;</li> </ul> </li> <li>-Подрядчик подписывает с каждым рабочим кодекс поведения, соответствующий международной практике, и должен строго следовать ему, вплоть до увольнения рабочих и взимания соразмерных финансовых штрафов: образец кодекса поведения будет вставлен в <i>(Приложение)</i>.</li> <li>-Повышать осведомленность рабочих об общих принципах управления связями с местным населением:</li> <li>-Организовать доступ рабочих к туалетам и зонам</li> </ul>	Подрядная организация НСИФТ

		<p>для мытья рук, которые должны быть обеспечены горячей и холодной водой, мылом и сушилкой для рук в достаточном объеме.</p> <p>-Разработать систему рассмотрения жалоб от рабочих.</p> <p><u>Условия проживания</u>; с учетом того, что плановые работы носят краткосрочный характер, то неквалифицированных рабочих по возможности необходимо привлекать из местных сообществ, а для выполнения нетяжелой работы привлекать женщин. Если к выполнению работ будут привлекаться местные рабочие, то отпадает необходимость в предоставлении рабочим мест временного проживания, а обеспечения их адекватными условиями (кухней, душевыми, туалетом и т.д.) необходимо.</p> <p>Если к выполнению работ будут привлекаться рабочие из других регионов или городов и сел, не имеющие в месте проведения ремонтных работ своего жилья, то Подрядная организация должна обеспечить их жильем. Жилье должно быть обеспечено следующими условиями:</p> <ul style="list-style-type: none"> <li>• Спальными комнатами с кроватями;</li> <li>• Кухней с возможностью готовить еду, хранить продукты;</li> <li>• Санитарными условиями (душ или баня, туалет, место, где можно стирать одежду);</li> <li>• В холодное время года – электрообогревателем;</li> </ul>	
--	--	--	--



	Требования к охране здоровья и безопасности работников	<p><u>Охрана здоровья:</u> - На строительной площадке необходимо иметь медицинскую аптечку для оказания первой помощи для лиц, получивших производственную травму.</p> <p>-Ежедневно измерять температуру работников перед началом работ на строительной площадке.</p> <p>-Проведения регулярных мероприятий со всеми работниками на строительной площадке относительно соблюдения требований по предотвращению COVID-19;</p> <p><u>Безопасность работников;</u> - Проводить инструктаж по технике безопасности перед началом каждого вида работ и регулярно проверять соблюдение техники безопасности.</p> <p>-Обеспечить спецодеждой (маски, перчатки и защитные очки, для ремонтных работ также каски и защитная обувь), средствами индивидуальной защиты, инструментами, материалами;</p> <p>-Обеспечить необходимым оборудованием для выполнения высотных работ (строительные леса, временные ограждения, страховочные ремни и канаты и т.д.).</p>	Подрядчик
--	--	---	-----------

## ЧАСТЬ D: ПЛАН МОНИТОРИНГА

Тип деятельности	Что за параметр подлежит мониторингу?	Где будет проводиться мониторинг параметра?	Каким образом будет проводиться мониторинг параметра?	Когда (Определите частоту / или непрерывность?)	Зачем (проводится мониторинг данного параметра?)	Кто (несёт ответственность за мониторинг?)
------------------	---------------------------------------	---	---	---	--	--

ЭТАП ПОДГОТОВКИ К СТРОИТЕЛЬСТВУ						
Огражденный земельный участок школы	Наличие сертификата на землю требованиям ОПП	На местах, где расположен земельный участок	Визуальное наблюдение земельного участка путём проведения скрининга, консультации с окружающим сообществом, проверка сертификата землепользователя.	До начала проектирования	Предотвращение недобровольного приобретения земли и во избежание переселения	НСИФТ – Специалист по экологическому и социальному развитию
Составления технического задания на проектирование	Сбор исходных данных для составления технического задания	На местах и в офисе	Верификация документов	До начала проектирования	Обеспечить технический порядок при проектировании	НСИФТ – Специалист по экологическому и социальному развитию
Разработка ПСД (Проектно-сметной документации)	Соответствия ПСД согласно техническим заданиям Включение экологических требований в проектную документацию и ВОР (ведомость объем работ)	На местах и в офисе	Верификация документов	Регулярно в период разработке ПСД	Для качественной разработки ПСД и соблюдения технического задания	Правительства района-отдел архитектуры и землепользования
Проведения экологической экспертизы	Соответствия подпроекта к экологическим требованиям по охране окружающей среды	В офисе	Верификация документов	1 раз	Для соблюдения требования по охране окружающей среды	НСИФТ – Региональный офис
Проведения Государственной экспертизы	Соответствия ПСД Государственным требованиям	За рабочим столом (в офисе) и при необходимости на	Верификация документов	1 раз	Для соответствия ПСД Государственным требованиям	Проектная организация

		местах				
Информированность близлежащего сообщества	информирование общественности о проведении работ посредством встречи с общественностью и (или) размещения объявлений в местах общего доступа.	В ближайших джамоатах и домохозяйств	Наблюдение, проверка установленных вывесок, протоколов общественных собраний, опрос населения или домохозяйств,	1 раз до начало работ	Обеспечение информированности населения	НСИФТ – Региональный офис
Наличие механизма жалоб	Наличие КРЖ (комитет по рассмотрению жалоб)	В джамоате	Проверка документов о формировании комитета по рассмотрению жалоб, Наличие информационных таблиц с указанием контактов членов данного комитета	1 раз до начало работ	Обеспечение функционирования механизма рассмотрения жалоб	НСИФТ – Специалист по экологическому и социальному развитию
Включение требований ПУОСС в контрактную документацию	Включены ли требования, изложенные в ПУОСС в контрактную документацию, в проектную документацию	В офисах и на объекте строительства	Изучения контракта и других документов, проектной документации	На этапе проектирования и заключения контракта, на начальном этапе, в процессе строительства и завершения работ	В целях обеспечения требованиям ВБ, нормативных актов и законов РТ	НСИФТ – Специалист по экологическому и социальному развитию
<b>ЭТАП СТРОИТЕЛЬСТВА</b>						
Поставка	Закупка строительных	В офисе или на	Верификация	При заключении	Обеспечить	Специалисты НСИФТ

строительных материалов	материалов у лицензированного поставщика	складе поставщика	документов	договоров поставки	технический порядок объекта и его безопасность для охраны здоровья человека.	по закупкам, по охране окружающей среды и по техническому надзору;
Перевозка строительных материалов и отходов Передвижение строительной техники	Техническое состояние транспортных средств и оборудования; - Защита грузовых автомобилей при помощи чехла; - Соблюдение установленных часов и маршрутов перевозки	- Строительная площадка; - Маршруты транспортировки строительных материалов и отходов	Автомобили будут направлены на станцию технического осмотра	1 раз до начала работ	Для предотвращения утечек ГСМ, загрязнение атм. воздуха, повышенной концентрации загрязняющих веществ в отходящих газах, уменьшения пыления при перевозке отходов с кузова и грунтовых дорог, снижения риска автомобильных аварий, снижения количества шума	НСИФТ - Специалист по охране окружающей среды; НСИФТ - Специалист по техническому надзору;
Движение строительной техники	Выбор маршрута доставки материалов и вывоза отходов Соблюдение установленных часов и маршрутов перевозки	На маршруте	Обследование маршрута	На постоянной основе Внезапные проверки в рабочее и нерабочее время	Для снижения воздействия шума на местное население, снижения интенсивности пыления при перевозке отходов с кузова и грунтовых дорог, выбора кратчайшей дороги до места назначения, снижения риска автомобильных аварий.	НСИФТ - Специалист по охране окружающей среды; НСИФТ - Специалист по техническому надзору;
Техническое обслуживание строительной техники	Мойка автомобилей и строительной техники на специальных автомойках Ремонт автомобилей и строительной техники на	Строительная площадка	Инспекция деятельности	Во время эксплуатации автотехники и оборудования	Избегать загрязнения воды и почвы нефтепродуктами при мойке и замене/доливке ГСМ	НСИФТ - Специалист по охране окружающей среды (СпоООС); НСИФТ - Специалист по техническому

	СТО Заправка или смазка строительного оборудования на пунктах замены масла технического осмотра				Своевременно локализовать и уменьшить ожидаемый ущерб в случае пожара Снижение шума при ремонте техники	надзору (СпоТН); НСИФТ - Специалист по мониторингу и оценке проекта. (СпоМОП)
Образование строительных отходов	Временное хранение строительных отходов в специально отведенных местах. Сортировка и отдельное хранение опасных отходов от неопасных	Строительная площадка	Инспекция деятельности	Периодически во время строительства и после его завершения	Предотвращать загрязнение почвы, поверхностных и подземных вод Сокращение объемов опасных отходов Увеличение объемов перерабатываемых отходов	-Администрация СШ НСИФТ -; СпоООС НСИФТ - Специалист по техническому надзору; НСИФТ - Специалист по мониторингу и оценке проекта.
	Своевременное удаление отходов в официально обозначенные места	Место утилизации отходов	Инспекция деятельности	Периодически во время строительства и после его завершения	Избегать несчастных случаев на строительной площадке из-за разбросанных фрагментов строительных материалов и мусора Сохранять эстетичный вид строительной площадки и ее окрестностей. Защита почвы, поверхностных вод, атмосферного воздуха при временном хранении отходов	-Администрация СШ НСИФТ - Специалист по охране окружающей среды; НСИФТ - Специалист по техническому надзору; НСИФТ - Специалист по мониторингу и оценке проекта.
Производство бытовых отходов	Размещение контейнеров для сбора отходов Договор на оказание услуг по вывозу и размещению бытовых отходов с	Строительная площадка	Визуальное наблюдение	Общий срок ремонтных работ	Предотвратить загрязнение почвы и воды бытовыми отходами	-Администрация СШ НСИФТ - СООС; НСИФТ - Специалист по техническому надзору. НСИФТ - Специалист

	муниципальным предприятием					по мониторингу и оценке проекта.
Реконструкция и благоустройство строительной площадки	Заключительная уборка территории	Строительная площадка	Инспекция деятельности	Период завершения строительства	Снизить потерю эстетической ценности ландшафта из-за строительных работ. Защита окружающей среды	-Администрация СШ НСИФТ - Специалист по охране окружающей среды; НСИФТ - Специалист по технадзору.
Здоровье и безопасность работников	Обеспечение строителей рабочей одеждой и СИЗ; Строгое соблюдение правил эксплуатации строительной техники и использования СИЗ; Строгое соблюдение национальных правил проведения строительных работ; Наличие основных средств пожаротушения; Наличие записей об инструктаже и обучении технике безопасности труда	Строительная площадка	Инспекция деятельности	Общий период работ	Уменьшить вероятность травм и несчастных случаев для строителей, снижение риска заражения COVID	-Администрация СШ НСИФТ - Специалист по охране окружающей среды; НСИФТ - Специалист по техническому надзору; НСИФТ - Специалист по закупкам.
Здоровье и безопасность сообщества	Организация безопасности при проведении работ по периметру объекта, прилегающих территорий, наличие необходимых ограждений, знаков и информационных стендов Уведомление общественности о проведении работ посредством размещения надлежащих оповещений	Участок выполнения работ, подъездные пути до строительной площадки, близлежащие домохозяйства	Визуальное наблюдение путём проведения скрининга, консультации с окружающим сообществом	До начала проектирования и в период выполнения работ	Для соблюдения требования по охране окружающей среды Обеспечить технический порядок объекта и его безопасность для охраны здоровья и негативного влияния на сообщество.	-Администрация СШ НСИФТ -; СпоООС НСИФТ - Специалист по техническому надзору; Государственный Центр санитарного эпидемиологического надзора;

	в СМИ и (или) размещения объявлений в местах общего доступа (в том числе, на участке работ), и прилегающих территориях					
Трудовые отношения	Наличие письменных контрактов Не применение детского труда Отсутствие сексуального домогательства МРЖ для работников	Офис подрядчика Строительная площадка	Инспекция деятельности	Общий период работ	Предотвратить нарушения прав сотрудников	-Администрация СШ НСИФТ - Специалист по охране окружающей среды; НСИФТ - Специалист по технадзору.
Связь с общественностью	Наличие жалоб и предложений	В системе МОС	Через МОС, Прямым обращениям к сотрудникам регионального и головного офиса НСИФТ. Написав письмо и сбросив в почтовый ящик находящееся на информационно м стенде Джамоата. Отправить на электронную почту НСИФТ: <a href="mailto:info_csp@nsift.tj">info_csp@nsift.tj</a> Телефон доверия центрального офиса НСИФТ в г. Душанбе:+992-2-	Общий период работ	Для приёма предложений, жалоб	НСИФТ - Специалист МОС

			<p>21-87-53 (звонок можно осуществлять круглосуточно, разговор будет записываться);          Главному специалисту по экологическим и социальным мерам безопасности Насирджанову Фарходу.          тел: +992-985-98-85-88.          Менеджеру представительства НСИФТ в городе Исфара: Ниёзматову Саидмухаммад,          тел.: +992-927-80-29-05.          Координатору по мобилизации сообщества НСИФТ в городе Исфара: Ишановой Махине,          тел: +992-927-52-26-08.</p>			
--	--	--	---	--	--	--

**ЭТАП ЭКСПЛУАТАЦИИ**

Обращение с бытовыми отходами и	Наличие подходящего типа и количества	Помещения школы и учебного	Осмотр помещений	Общий срок эксплуатации	Поддержание хороших санитарных условий в	-Администрация СШ Государственный
---------------------------------	---------------------------------------	----------------------------	------------------	-------------------------	--	-----------------------------------



содержимим выгребной ямы туалета на 8 очков	мусорных баков для бытовых отходов; Своевременный вывоз бытовых отходов и содержимого выгребной ямы туалета на 8 очков асенизаторской машиной с территории СШ№27 на основе договора об оказании услуг по вывозу и размещению отходов	корпуса	СШ№27; Проверка наличия и действительность и договора на вывоз и размещение отходов с муниципальным предприятием	объекта	СШ№27; Ограничение загрязнения почвы, поверхностных и подземных вод	Центр санитарного эпидемиологического надзора;
Готовность к чрезвычайным ситуациям	Наличие системы пожарной сигнализации и локализации пожара, а также аварийных резервных систем для электроснабжения и водоснабжения Наличие плана реагирования на ЧС	Помещения школы и учебного корпуса	Периодические проверки	Общий срок эксплуатации объекта	Снизить риски для детей, школьников и персонала СШ№27; Избегать сбоев в предоставлении коммунальных услуг в СШ№27.	-Администрация СШ ответственный по ГО и ЧС;

Составил:

Главный специалист Алматов Алишер

## Приложения

### 1. Контрольный перечень предварительной проверки социальной и окружающей среды.

**РЀӢӢАТИ НАЗОРАТИ ПЕШАКИ САҢЧИДАШУДАИ ӢИФЗИ ИЧТИМОИ (ОМУӢИШ)**  
**Номи лоиӢа:** ЗерлоиӢаи CSP-2В-38 «Сохтмони хочатхона дар муассисаи тахсилоти миёнаи умумии №27, маӢаллаӢои Сари постон ва Зочол, Ӣамоати деҳоти Чоркух, шаӢри Исфара».  
**Рӯз/вақти сафар:** \_19.01.2022\_ **НоӢия/шаӢр Исфара** \_\_\_\_  
**Иштирокчиён:**  
 Сармутахассис оид ба ӢораӢои экологӣ-ичтимоӣ: НосирӢонов Фарход  
 Сармутахассис оид ба мониторинг ва разёбӣ: МуӢиддинов Максуд  
 Менечери намояндагии БМИМТ дар шаӢри Исфара: Ниёзматов СаидмуӢаммад  
 ӢамоӢангсози минтақаи оид ба рушди Ӣомаи намояндагии БМИМТ дар шаӢри Исфара: Ишанова МаӢина

№	Фаъолият	Ӣа	Не	ЭзоӢӢо
1	Ӣариди замин, биноӢо (истикоматӣ ва тичоратӣ)		Не	Ӣитъаи замини барои сохтмон дар Ӣудуди МТМУ №27 мебошад
2	Ӣариди тичорат ё тавсеа, ки Ӣангоми вайронкуниӢо / кӯчидани манзилӢо, иӢорагирон, дороиӢои корбарони гайрирасмӣ амалӣ карда мешаванд		Не	Ӣитъаи замини барои сохтмон холи мебошад
3	Ӣариди замин, ки боиси аз даст рафтани дороиӢои ашӢоси алоӢида ё Ӣома / гурӯӢҳои мушаӢхас, алаӢусус ақаллиятҳои этники мегардад: ЗахираӢои табиӣ <input type="checkbox"/> МуӢити зисти анъанавӣ <input type="checkbox"/> Фаъолиятҳои анъанавӣ <input type="checkbox"/> Иншооти коммуналӣ		Не	Истифодабарии Ӣитъаи замин боиси аз даст рафтани дороиӢои ашӢоси алоӢида ё Ӣома ва захираӢои табиӣ, аз он Ӣула, муӢити зисти анъанавӣ, фаъолиятҳои анъанавӣ, иншооти коммуналӣ намешавад.
4	Ӣариди / ё тавсеаи тичорате, ки метавонад хавфро зиёд ва афзоиш диӢад: 1. Вайрон кардани кодекси меӢнат ва конунӢо, аз Ӣумла истифодаи меӢнати кӯдакон 2 Таъкиби гурӯӢҳои ақаллиятҳои қавмӣ дар ин минтақаи лоиӢа (марбут ба шахсият, шаъну эътибор ва шароити зиндагии онӢо дар системаи таъминоти Ӣаёт, хувияти фарӢангӣ) 3. Қочоки одамон		Не	Дар сохтмон меӢнати қудакони то 18-сола истифода намешавд, Ӣунки конун иӢозат намедиад аз Ӣумла КонвенсияӢо: <ul style="list-style-type: none"> <li>• Шаклҳои бадтарин дар бораи меӢнати кӯдакон (2005);</li> <li>• Конвенсияи бекоркунии меӢнати маӢбурӣ (1999);</li> </ul>
5	Оё Ӣариди замин бо истифода аз конуни Ӣуқуқи давлат ба амволи сурат мегирад?		Не	Дар сурати зарурати Ӣариди замин тибқи муқаррароти конун амали карда мешавад.
6	Бинобар Ӣариди замин, манзил ва заминҳои истикоматӣ талафоти доимӣ ё муваққатӣ хоӢад дошт?		Не	Ӣариди замин аз шаӢрвандон ба нақша гирифта нашудааст.
7	Бинобар азхудкунии замин талафоти доимӣ ё муваққатии дороиӢои кишоварзӣ ва дигар моликияти истехсолӣ вучуд дорад?		Не	Талафоти моддӣ ба назар гирифта нашудааст, Ӣунки ба заминҳои кишоварзи ва Ӣусуси дастраси надоранд.
8	Талафот дар зироатӢо, дарахтон ва воситаҳои асосӣ аз Ӣисоби азхудкунии заминӢо хоӢад буд?		Не	Талафот аз Ӣисоби маӢсулотҳои кишоварзи намешавад, Ӣунки ба заминҳои кишоварзӣ таъсир расонида намешавад.

9	Оё талафоти доимӣ ё мувакқати тичорат вучуд дорад	Не	Дар замини ҷудоғашта ягон шахс тичорат ташкил накардааст.
10	Оё бинобар хариди замин, манбаҳои даромад ва воситаҳои зиндагӣ доимӣ ё мувакқатӣ гум мешаванд?	Не	Агар замин аз шахрвандон харидори гардад манбаҳои даромад гум мешавад.
11	Агар замин ё моликияти хусусӣ тавассути принципи харидори манфиатдор ва фурӯшандаи манфиатдор ба даст оварда шавад, оё ин ба кӯчонидани доимӣ ё мувакқатӣ ё кӯчидани сокинон оварда мерасонад?	Не	Дар сурати даҳолати миёнаравҳо ба кучонидани мачбури оварда мерасонад.
12	Агар замин ё моликияти хусусӣ тавассути гуфтушунид ё тавассути принципи харидори манфиатдор ва фурӯшандаи манфиатдор ба даст оварда шавад, ин ба кӯчонидани доимӣ ё мувакқатӣ ё ҷойивазкунии истифодабарандагони ғайрирасмии замин (шахсони бидуни ҳуқуқи қонунӣ ба замин) ё ашхосе, ки худсарона азхудкунии замин, оварда мерасонад?	Не	Замин бо таври ғайрирасмӣ аз истифодабаранда зуран гирифта намешавад, агар ин замин ғасбшуда ё мувакқатан истифодашаванда бошад. Ин яке аз талаботҳои асосии Бонки Умумичаҳонӣ мебошад.
13	Оё лоиҳа ягон маҳдудияти доимӣ ё мувакқатӣ оид ба истифодаи замин ё дастрасӣ ба боғҳо ё минтақаҳои муҳофизатшавандаро дар бар мегирад ва ба ин васила мардум ё ягон ҷомеаро мачбур мекунад, ки дастрасӣ ба сарватҳои табиӣ, манзилҳои анъанавӣ, заминҳои коммуналӣ ё объектҳои аз даст диҳад?	Не	Лоиҳа бинобар доштани шаҳодатномаи истифодаи ҳуқуқи замин ба минтақаҳои муҳофизатшавандаро маҳдуд накарда, ба сарватҳои табиӣ, манзилҳои анъанавӣ, заминҳои коммуналӣ монета эҷод намекунад.
14	Оё лоиҳа аз замини давлат ё дигар замин ё амволи давлат, ки кӯчонидани доимӣ ё мувакқати сокинони ғайрирасмӣ ё корбарони ғайрирасмӣ (манзил ё иқтисодӣ)-ро талаб мекунад?	Не	Замини истифодашаванда моликияти давлатӣ буда, давлат қаророти истифодаи оқилона ба манфиати шахрвандонро медиҳад.
15	Оё ягон минтақаи фарҳангӣ дар наздики мавҷуд аст ё агар посухи шумо ҳа бошад, аз ҷойҳои бостоншиносӣ хориҷ кунед, ки метавонанд ба маблағгузорӣ аз ҷониби лоиҳа таъсир расонанд?	Не	Айни замон, минтақаи фарҳангӣ дар наздикии иншооти сохташаванда вучуд надоранд.

Намояндагони БМИМТ:

1. Носирҷонов Ф.
2. Муҳиддинов М.
3. Ниёзматов С.

Намояндагони ҷамоат ва деҳа:

1. Қаландарова Ҳилола.
2. Ҳасанов Муҳаммадсолех.
3. Қодирова Маҳинхон.

«CASA-1000 LOIHXAI DASTGIRII ЧОМЕА» (ППС)  
«CASA 1000 COMMUNITY SUPPORT PROJECT» (CSP)

**Номи зерлоиха:** Зерлоихаи CSP-2В-38 «Сохтмони хочатхона дар муассисаи тахсилоти миёнаи умумии №27, маҳаллаҳои Сари постон ва Зочол, ҷамоати деҳоти Чоркух, шаҳри Исфара.

**Рӯз/вакти сафар:** 19.06.2022 **Ноҳия/шаҳр** \_\_\_\_\_ шаҳри Исфара

**Иштирокчиён:** Носирҷонов Фарход мутахассиси хифзи мухити зист ва ҷораҳои иҷтимоӣ, ва дигарон

**1. Фаъолиятҳои кунунӣ ва таърихи минтақаи ҷудоғашта.**

№	Саволҳо	Ҷавобҳо
1	Дар маҳал бо ки тамос гирифтани мумкин аст, (ном, унвон, маълумот барои тамос)?	Қаюмидарова Ҷумиля Т: 987-61-37-88
2	Барои фаъолияти лоиҳа ҷӣ қадар майдони замин истифода мешавад?	50 м <sup>2</sup>
3	Айни замон минтақа ҷӣ гуна истифода мешавад?	Бинои ҳоҷатхона
4	Ин минтақа дар гузашта ҷӣ гуна истифода мешуд (агар имконпазир бошад, санаҳоро пешниҳод кунед)?	Замини наздиқаб. Мизи МТММ-27

**2. Вазъи экологӣ**

№	Саволҳо	Ҷавобҳо
1	Оё дар наздикии минтақаи лоиҳа ягон объекти махсус вучуд дорад (мамнӯъгоҳ, ёдгориҳои фарҳангӣ ва ҷойҳои таърихӣ)?	На ҳама
2	Оё дар минтақа обанборҳо мавҷуд аст?	Нест
3	Релефи замин чи гуна мебошад?	Қаиқаб
4	Оё қаблан дар ин мавзӯ обхезӣ ва ярҷ рух дода буд?	На ҳама
5	Оё нишонаҳои эрозия вучуд доранд?	Нест
6	Қадам биноҳо (масалан, мактабҳо, биноҳои истиқоматӣ, иншооти саноатӣ) ва истифодаи замин наздиканд? Масофоро тахмин кунед.	20 м - Бинои МТММ 30 м - Ҷамъаҷои ис
7	Оё минтақаи пешниҳодшуда ба нақлиёт ё хидматрасонии коммуналӣ таъсир мерасонад?	На ҳама

**3. Литсензияҳо, иҷозатномаҳо ва барасмиятларӯӣ**

№	Саволҳо	Ҷавобҳо
1	Оё минтақа барои фаъолияти пешниҳодшуда литсензия ё иҷозатнома талаб мекунад? Оё онҳо барои тафтиш дастрасанд?	Сертификат Дастрас аст
2	Қадам мақомоти хифзи мухити зист ё дигар (масалан, тандурустӣ, ҳоҷагии ҷангал) дар ин минтақа салоҳият доранд?	Бояд ми ҳифзи мухити зист ш. Исфара ра.

**4. Саволҳо дар бораи сифати об**

№	Саволҳо	Ҷавобҳо
1	Новобаста аз он ки фаъолияти пешбинишуда обро бо ягон мақсад истифода мебарад (тафсилот диҳед ва микдорро ҳисоб кунед). Манбаи об ҷист?	Қаиқаб
2	Оё дар натиҷаи фаъолияти пешниҳодшуда оби партов вучуд дорад? (Микдорро тахмин кунед ва ҷои партофтани оби партовро муайян кунед)	Ҷӯйбор Обпартов
3	Оё системаи обгузар барои обҳои рӯизаминӣ ва канализатсия вучуд дорад?	Қаиқаб Нест
4	Оё нақша барои системаҳои мавҷудаи тозакунии захкашӣ ё партовҳо вучуд дорад?	За ҳама нест

«CASA-1000 ЛОИХАИ ДАСТГИРИИ ЧОМЕА» (ППС)  
«CASA 1000 COMMUNITY SUPPORT PROJECT» (CSP)

**5. Хок**

№	Саволҳо	Ҷавобҳо
1	Сатҳи замин чӣ гуна аст (замини кишоварзӣ, чарогоҳ ва ғ.)?	Ҳок
2	Оё лоиҳа хангоми сохтмон ё кор ба хок зарар мерасонад?	На мерасонад
3	Оё лоиҳа ба ландшафт таъсири назаррас мерасонад (хушкнидани ботлокзорҳо, тағирёбии маҷрои дарёҳо)	На мерасонад

**6. Мухити биологӣ**

№	Саволҳо	Ҷавобҳо
1	Растаниҳои ин мавзеъро тасвир кунед.	Ҳеҷ
2	Оё маълумот дар бораи олами наботот ва ҳайвоноти нодир ё дар зери хатар қарордошта вучуд дорад ё онҳо дар наздикии макон ҳастанд? Агар ин тавр бошад, оё лоиҳа таъсир хоҳад дошт ё хавфро зиёд мекунад?	Ҳеҷ
3	Рӯйхати ҳайвонот ва растаниҳои дар минтақа пахншударо гиред (агар бошад).	Ҳеҷ
4	Дар сураги татбиқи минбаъдаи лоиҳа ба таъсири эҳтимолии манфӣ ба мухити биологӣ диққат диҳед.	— . —

**7. Тартиботи санҷиши визуалӣ**

№	Саволҳо	Ҷавобҳо
1	Кӯшиш кунед, ки харитаи минтақаро дастрас кунед ё эскизе тартиб дода, тафсилотро қайд кунед.	Картича Ҷамо
2	Агар иҷозат дода шавад, аксбардорӣ кунед.	АКС Ҷамо
3	Барои муайян кардани фаъолиятҳо, ба қадри имкон дар атроф, аз ҷумла дар атрофи марзҳо сайр кунед.	— . —
4	Ба ҳама гуна бӯйҳо, дуд ё партоби визуалии ғубор, оби истода ва ғайра диққат диҳед.	Бӯйи нест

**Имзоҳо:**

Намояндагони БМИМТ:

1. Ҳасирадҷанов Ф.
2. Мухоммадҷанов Ш.
3. Алимаҷидов А.А.

Намояндагони ҷамоат ва деҳа:

1. Ҷамоатҷанова Ш.
2. Ҷисоҷанов Ш.
3. Ҷоҳиҷанова Ш.

## 2. Результаты предварительной проверки окружающей и социальной среды.

### Замимаи 5. Натиҷаҳои санҷиши пешакии муҳити зист ва иҷтимоӣ

<input type="checkbox"/> Категорияи хавф: "Баланд". Таъсири назаррас, аз маблағгузорӣ хориҷ карда шавад  <input type="checkbox"/> Категорияи хавф: "Муҳим". Таъсири маҳдуд ё муваққатӣ  <input type="checkbox"/> Категорияи хавф: "Мӯътадил". Таъсири маҳдуд ё муваққатӣ  <input type="checkbox"/> Категорияи хавф: "Паст". Таъсир надорад	Омода кард: <b>Сармутахассиси чораҳои экологӣ- иҷтимоӣ намояндагии БМИМТ дар шаҳри Душанбе</b>
	Ном ва имзо: <b>Носирҷонов Фарҳод</b>
	Вазифа: <b>Сармутахассис оид ба чораҳои беҳатарии экологӣ-иҷтимоии БМИМТ.</b>
	Рус: 19.01.2022
	Тасдиқ шудааст: <b>Таҳияи ҳуччати Арзёбии таъсири экологӣ ва иҷтимоӣ (АТЭИ)</b>
	Ном ва имзо: <b>Носирҷонов Фарҳод</b>

Пас аз таҳлили чек-листоҳо маълум гардид, ки зерлоиха: CSP-2B-38 «Соҳтмони хочатхона дар муассисаи таҳсилоти миёнаи умумии №27, маҳаллаҳои Сари постон ва Зочол, ҷамоати деҳоти Чоркух, шаҳри Исфара», ки фаъолиятҳоеро, ки дар замимаи 1 номбар шудаанд, дар бар намегиранд ва хавфҳои назарраси экологӣ надорад.

Ба зерлоихаи пешниҳодгашта: CSP-2B-38 «Соҳтмони хочатхона дар муассисаи таҳсилоти миёнаи умумии №27, маҳаллаҳои Сари постон ва Зочол, ҷамоати деҳоти Чоркух, шаҳри Исфара», ҳуччати Арзёбии таъсири экологӣ ва иҷтимоӣ (АТЭИ) таҳия намуда ба лоиҳакишии қорҳои соҳтмонӣ идома дода шавад.







#### 4. Протокол публичных консультаций.

«CASA-1000 LOIХAI DASTGIRII ЧОМЕА» (ППС)  
«CASA 1000 COMMUNITY SUPPORT PROJECT» (CSP)

#### ПРОТОКОЛИ

Семинар-машварат оид ба муҳокимаи ҳуҷҷати «Нақшаи идоракунии чораҳои экологӣ ва иҷтимоӣ» (НИЧЭИ) барои татбиқи зерлоиҳаи CSP-2B-38 «Соҳтмони хочатхона дар муассисаи таҳсилоти миёнаи умумии №27, маҳаллаҳои Сари постон ва Зочол, ҷамоати деҳоти Чоркух, шаҳри Исфара»

**Санаи баргузорӣ:** «\_19\_»\_\_01\_\_соли 2022

**Ҷой баргузорӣ машварат:** маҳаллаҳои Сари постон ва Зочол, МТМУ №27

**Мақсад:** Шиносӣ намудани ҷома ва ҷонибҳои ҳавасманд бо ҳуҷҷати «Нақшаи идоракунии чораҳои экологӣ ва иҷтимоӣ» барои зерлоиҳаи CSP-2B-38 дар доираи татбиқи «CASA-1000 Лоиҳаи дастгирии ҷома».

**Иштирок намуданд:** Кормандони Идораи марказӣ ва Кормандони Намояндагии Бунёди миллии иҷтимоии маблағгузори Тоҷикистон дар шаҳри Исфара:

- Носирҷонов Фарҳод – Сармутахассис оид ба чораҳои экологӣ-иҷтимоӣ;
- Алматов Алишер – Сармутахассис оид ба худидоракунии маҳаллӣ;
- Ниёзматов Саидмуҳаммад – менеҷери намоёндагии БМИМТ дар ш.Исфара:

#### **Рӯзномаи семинар-машварат:**

1. Маълумоти умумӣ дар бораи «CASA-1000 Лоиҳаи дастгирии ҷома»;
2. Маълумот дар бораи зерлоиҳаи CSP-2B-38 «Соҳтмони хочатхона дар муассисаи таҳсилоти миёнаи умумии №27, маҳаллаҳои Сари постон ва Зочол, ҷамоати деҳоти Чоркух, шаҳри Исфара»;
3. Муаррифӣ ва баррасии ҳуҷҷати «Нақшаи идоракунии чораҳои экологӣ ва иҷтимоӣ» (НИЧЭИ) барои татбиқи зерлоиҳаи CSP-2B-38;
4. Таҳлилу музокираҳо нисбати ҳуҷҷати НИЧЭИ ва ҷамъбасти натиҷаҳои семинар-машварат;

Семинар-машваратро бо суханҳои муқаддимаӣ Алматов Алишер, сармутахассис оид ба худидоракунии маҳаллӣ дар шаҳри Душанбе кушоданд. Номбурда ҳозиринро бо рӯзномаи семинар-машварат шинос намуда, иброз дошт, ки дар ин ҷамъомад ҳуҷҷати «Нақшаи идоракунии чораҳои экологӣ ва иҷтимоӣ» (НИЧЭИ) барои амалисозии зерлоиҳаи CSP-2B-38 «Соҳтмони хочатхона дар муассисаи таҳсилоти миёнаи умумии №27, маҳаллаҳои Сари постон ва Зочол, ҷамоати деҳоти Чоркух, шаҳри Исфара» мавриди баррасӣ қарор гардида, фикру мулоҳизаҳои иштирокчиён доир ба ин ҳуҷҷати мазкур зарур мебошад.

Сапас, оид ба масъалаи якуми рӯзномаи машварат оид ба «CASA-1000 Лоиҳаи дастгирии ҷома» (ЛДЧ) Алматов Алишер, сармутахассис оид ба худидоракунии маҳаллӣ дар шаҳри Душанбе ба иштирокчиёни семинар-машварат маълумоти умумӣ расонида, дар хотима тақроран қайд намуд, ки мақсади асосии «CASA-1000 Лоиҳаи дастгирии ҷома» баланд бардоштани сифат ва тавсеаи дастрасӣ ба хизматрасониҳои таъминоти неруи барқ, инфрасохтори иҷтимоӣю иқтисодӣ ва мусоидат намудан ба таҳкими иқтисоди худидоракунии маҳаллӣ дар ҳудуди ҷамоатҳои фарогири лоиҳа мебошад.

«CASA-1000 ЛОИҲАИ ДАСТГИРИИ ЧОМЕА» (ППС)  
«CASA 1000 COMMUNITY SUPPORT PROJECT» (CSP)

Менеджери намояндагии БМИМТ дар ш.Исфара, Ниёзматов Саидмуҳаммад ба иштирокчиёни машварат насбати рӯзномаи дуоми семинар-машварат оид ба таҳияи зерлоиҳаи CSP-2B-38 «Соҳтмони хочатхона дар муассисаи таҳсилоти миёнаи умумии №27, маҳаллаҳои Сари постон ва Зочол, ҷамоати дехоти Чоркух, шаҳри Исфара» ва татбики он маълумоти муфассалро пешкаш намуд.

Рӯзномаи сеюми семинар-машварат, ки мақсади асосии гузаронидани чорабиниҳои мазкур ба хотири баррасӣ намудани ҳуҷҷати таҳиягардида оид ба «Нақшаи идоракунии чораҳои экологӣ ва иҷтимоӣ» (НИЧЭИ) барои татбики зерлоиҳаи CSP-2B-38 мебошад, ки муаррифии онро сармутахассис оид ба чораҳои экологӣ иҷтимоӣ, Носирҷонов Фарҳод дар сатҳи касби гузаронида, тавассути слайдҳо тамоми ҷузъиёти ҳуҷҷати мазкурро бо чораҳои пешниҳодшаванда ҷиҳати пешгирӣ ва паст намудани таъсири манфии оқибатҳои эҳтимолии экологӣ ва иҷтимоиро қадам ба қадам ба иштирокчиёни машварат манзур намуд. Ин чунин қайд намуд, рафти корҳои соҳтмонӣ оид ба соҳтмони зерлоиҳаи CSP-2B-38 метавонад боиси таъсироти экологӣ марбут ба садо, ҷанг, ҳаво ва об, идоракунии партовҳои саҳт, таназзули гуногунии биологӣ, беҳатарӣ ва саломатӣ шаванд, ки таҳияи ин ҳуҷҷати мазкур пешгирии ин падидаҳо мебошад. Дар баробари ин ҳар як шаҳрванд метавонад дар доираи амалишавии на танҳо зерлоиҳаи CSP-2B-38, балки дар татбики «CASA-1000 Лоиҳаи дастгирии чомеа» (ЛДЧ) пешниҳод барои беҳтар намудани раванди татбиқ ё барои арзу шикоят ба БМИМТ ва Бонки Умумиҷаҳонӣ муроҷият намояд. Барои ин масъала механизми бозгашти алоқа ва телефонҳои хатҳои гарм вучуд дорад. Ҳамаи амалҳои пешбинигардидаи ҳуҷҷати НИЧЭИ доираи конунгузориҳои Ҷумҳурии Тоҷикистон ва бо тартибу низомномаҳо ва стандартҳои иҷтимоӣ ва экологии Бонки Умумиҷаҳонӣ таҳия гардидааст, дар охири баромадаш Носирҷонов Фарҳод гуфт.

Сипас дар охири ҷамбасти семинар-машварат такроран аз иштирокчиён пурсида шуд, ки ягон таклифи пешниҳодҳо барои ворид намудан ба ҳуҷҷати «Нақшаи идоракунии чораҳои экологӣ ва иҷтимоӣ» барои татбики зерлоиҳаи CSP-2B-38 «Соҳтмони хочатхона дар муассисаи таҳсилоти миёнаи умумии №27, маҳаллаҳои Сари постон ва Зочол, ҷамоати дехоти Чоркух, шаҳри Исфара» доранд ё не, аммо аз тарафи онҳо таклиф ва пешниҳод карда нашуд.

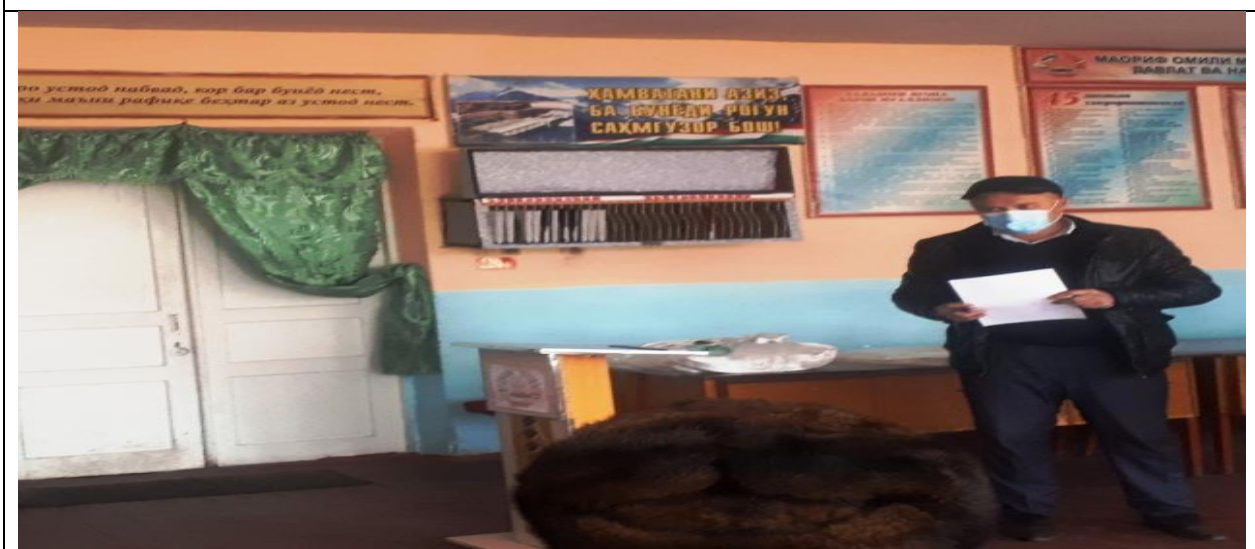
Бо ҳамин семинар-машварат доир ба ҳуҷҷати НИЧЭИ барои амалишавии зерлоиҳаи CSP-2B-38 ба итмом расид ва намояндагони БМИМТ ба иштирокчиён чорабиниҳои мазкур изҳори миннадори баён намуданд.

Протоколро навишт: Носирҷонов Фарҳод



19.01.2022.

6. Фото публичных консультаций в СШ№27 махаллы Сари постон и Зочол.



6. Список участников публичных консультаций.

«CASA-1000 ЛОИХАИ ДАСТГИРИИ ЧОМЕА» (ППС)  
 «CASA 1000 COMMUNITY SUPPORT PROJECT» (CSP)

**Семинар – машварат**

**Мавзӯи:** Муҳокимаи ҳуҷҷати «Накшаи идоракунии чораҳои экологӣ ва иҷтимоӣ» (НИЧЭИ) барои татбиқи зерлоихаи CSP-2B-38/1 «Соҳтмони ҳочатхона дар муассисаи таҳсилоти миёнаи умумии №27 маҳаллаҳои Сари постон ва Зочол, ҷамоати Чоркух, шаҳри Исфара».

**Шаҳр/ноҳия:** \_\_ шаҳри Исфара \_\_

**Сана:** « 19 » 01 .2022

**Ҷойи баргузори:** маҷлсаи маҷлис Сари постон ва Зочол

**Рӯйхати иштирокчиён**

№	Ному насаб	Вазифа/ташкилот	Телефон	Имзо
1.	Қаландарова Н.	Раиси КЛД	98761378	Қаландарова
2.	Қасанов М.	аҳзои КЛД	-	Қасанов
3.	Қодирова М.	-	-	Қодирова
4.	Қаймоқов Ш.	-	-	Қаймоқов
5.	Қошиқова М.	-	-	Қошиқова
6.	Қошқорова Ш.	-	-	Қошқорова
7.	Қурбонбекова Ш.	-	-	Қурбонбекова
8.	Қурбонбекова Ш.	-	-	Қурбонбекова
9.	Қурбонбекова Ш.	-	-	Қурбонбекова
10.				
11.				
12.				
13.				
14.				
15.				
16.				
17.				
18.				
19.				
20.				
21.				
22.				
23.				
24.				
25.				
26.				

**Шаҳси масъул:** \_\_ Носирҷонов Фарҳод \_\_

**Имзо:** Носирҷонов

## 10. КОДЕКС ЭТИКИ И СЛУЖЕБНОГО ПОВЕДЕНИЯ РАБОТНИКОВ (ОБРАЗЕЦ)

### 1. Общие положения

1.1 Кодекс представляет собой свод общих принципов профессиональной этики и основных правил служебного поведения, которыми должны руководствоваться работник/консультант Проекта независимо от занимаемой ими должности.

Каждый работник/консультант Проекта независимо от занимаемой ими должности должен принимать все необходимые меры для соблюдения положений Кодекса, и каждый работник/консультант в отношениях с ним вправе ожидать от других сотрудников поведения в соответствии с положениями Кодекса.

Знание и соблюдение положений Кодекса является одним из критериев оценки качества их профессиональной деятельности и трудовой дисциплины.

Кодекс является руководством к действию при возникновении конфликта личных интересов и интересов работодателя, а также в других ситуациях этического выбора. От работников/консультантов требуется подтвердить свою осведомленность о требованиях Кодекса и важности сообщений о нарушениях. Каждый работник/консультант несет личную ответственность за исполнение Кодекса.

- 2 1.5. По любым вопросам, касающимся исполнения Кодекса, можно обратиться к своему непосредственному руководителю или другому должностному лицу.
- 3 1,6, Работодатель защищает конфиденциальность информации и права работников/консультантов в случаях обращения с добросовестными жалобами на нарушение Кодекса.
- 4 1,7 Особая ответственность за соблюдение Кодекса лежит на руководящем составе. Каждый руководитель подразделения обязан личным примером поощрять этическое поведение и соблюдение закона, формировать культуру безопасности, заниматься профилактикой и принимать оперативные меры для устранения нарушений Кодекса, учитывать соблюдение требований Кодекса при проведении оценки персонала.
- 5 1,8 Любое юридическое или физическое лицо, которое оказывает услуги или выступает от её лица, должно быть информировано о Кодексе. Организация требует от деловых партнеров безусловного уважения и соблюдения этических принципов, касающихся обеспечения безопасности, предотвращения коррупции.
- 6 1,9. Для организации информирования работников и работы с обращениями назначается должностное лицо. Исполнение Кодекса контролируется Исполнительным директором.

### **208. ОБЯЗАННОСТИ. ПРАВИЛА СЛУЖЕБНОГО ПОВЕДЕНИЯ РАБОТНИКОВ/КОНСУЛЬТАНТОВ**

Быть честными и открытыми.

Своевременно и честно сообщать о допущенной ошибке.

Строго соблюдать служебную и коммерческую тайну, не допускать ситуаций, когда ссылки на необходимость защиты информации прикрывают неэффективность или низкое качество работы.

Обеспечивать полное, точное и согласованное представление позиции при взаимодействии с органами государственной и муниципальной власти, поставщиками и подрядчиками работ и услуг, общественными организациями и средствами массовой информации.

Не брать и не давать взятки в любой форме, не попустительствовать взяточничеству, вымогательству и хищениям в рамках реализуемых проектов, и имущества находящегося в собственности.

**Исключить сексуальное домогательство используя служебное положение .**

Исключить возможность использования служебного положения для личной или групповой выгоды, а также в целях недобросовестной конкуренции.

Осуществлять деятельность, связанную с закупками в строгом соответствии с законодательством и максимальной выгодой для реализуемых проектов.

Выявлять неэффективные процессы и управленческие процедуры, добиваться их изменения к лучшему.

Эффективно делегировать полномочия, обеспечивая необходимый баланс ответственности и ресурсов для выполнения порученного дела.

Соблюдать правила делового общения, быть пунктуальными и безупречно вежливыми с коллегами, деловыми партнерами, представителями средств массовой информации и другими заинтересованными сторонами.

Не создавать условия для получения надлежащей выгоды, пользуясь своим служебным положением.

Соблюдать установленные правила предоставления информации.

Сообщить непосредственному руководителю или руководству о возможности возникновения либо возникшем у работника конфликте интересов.

Вести себя достойно, действовать в строгом соответствии со своими трудовыми обязанностями, принципами и нормами профессиональной этики;

Избегать ситуаций, провоцирующих причинение вреда деловой репутации и авторитету Проекта.

## **218. ЗАЩИТА ИНТЕРЕСОВ РАБОТНИКА/КОНСУЛЬТАНТА**

Работник/консультант, добросовестно выполняя профессиональные обязанности, может подвергаться угрозам, шантажу, оскорблениям и клевете, направленным на дискредитирование его деятельности и деятельности Проекта.

Защита работника/консультанта от противоправных действий дискредитирующего характера является моральным долгом руководства Проекта.

Руководителю Проекта надлежит поддерживать и защищать работника/консультанта в случае его необоснованного обвинения.

Руководителю Проекта надлежит поддерживать и защищать работника/консультанта в случае его необоснованного обвинения.

## **228. РЕКОМЕНДАТЕЛЬНЫЕ ЭТИЧЕСКИЕ ПРАВИЛА СЛУЖЕБНОГО ПОВЕДЕНИЯ РАБОТНИКОВ/КОНСУЛЬТАНТОВ**

В служебном поведении работник/консультант воздерживается от:

Любого вида высказываний и действий дискриминационного характера по признакам пола, возраста, расы, национальности, языка, гражданства, социального, имущественного или семейного положения, политических или религиозных предпочтений;

Грубости, проявлений пренебрежительного тона, заносчивости, предвзятых замечаний, предъявления неправомерных, незаслуженных обвинений, угроз, оскорбительных выражений или реплик, действий, препятствующих нормальному общению или провоцирующих противоправное поведение.

Работники/консультанты должны быть вежливыми, доброжелательными, корректными, внимательными и проявлять терпимость в общении с коллегами и другими гражданами.

Внешний вид работника/консультанта при исполнении им трудовых обязанностей, в зависимости от условий трудовой деятельности, должен соответствовать общепринятому деловому стилю, который отличает сдержанность, традиционность, аккуратность.

### **238. ОТВЕТСТВЕННОСТЬ РАБОТНИКОВ/КОНСУЛЬТАНТОВ НСИФТ**

Работники НСИФТ за совершение правонарушений и норм, установленных в настоящем Кодексе поведения, несут дисциплинарную ответственность в соответствии с законодательством Республики Таджикистан.

В соответствии со статьями 62, 42 Трудового кодекса Республики к дисциплинарным взысканиям относятся, в частности, замечание, выговор и увольнение работника. Согласно статье 62 Трудового кодекса республики трудовой договор может быть расторгнут по инициативе работодателя в следующих случаях:

- ликвидация организации или увольнение работодателя - физическое лицо или сокращение численности или штата работников
- расторжение трудового договора в связи со сменой собственника, несоответствие работнику выявленной должности или выполненной работы из-за недостаточной квалификации или состояния здоровья, препятствующего продолжению этой работы, если это несоответствие работника подтверждено сертификацией или на основании медицинского заключения
- систематическое невыполнение работником без уважительной причины трудовых обязанностей, возложенных на него трудовым договором или правилами внутреннего трудового распорядка, если к работнику ранее применялись дисциплинарные меры
- отсутствие на работе без уважительной причины, в том числе отсутствие на рабочем месте более трех часов в течение рабочего дня
- неявка на работу более четырех месяцев подряд из-за временной нетрудоспособности, не считая декретного отпуска, если законодательством Республики Таджикистан не установлен более длительный срок сохранения места работы (должности) для определенного заболевания
- появление на работе в нетрезвом состоянии, вызванное употреблением алкоголя, наркотиков, психотропных или других опьяняющих веществ
- вступившие в законную силу решения уполномоченного государственного органа о совершении кражи имущества работником и другие действия, препятствующие продолжению работы
- работник совершает преступление коррупционного характера, что исключает на основании судебного акта возможность дальнейшей работы
- продолжение участия работника в забастовке после доведения до его сведения решения суда объявить забастовку незаконной или запретить забастовку
- нарушение трудовыми обязанностями руководителем исполнительного органа работодателя, его заместителем или руководителем подразделения работодателя, повлекшее причинение материального ущерба работодателю
- отказ от прохождения медицинского осмотра с целью установления факта опьянения, вызванного употреблением алкоголя, наркотиков, психотропных или других опьяняющих веществ
- нарушение работником правил охраны труда, пожарной безопасности или безопасности движения, которые повлекли или могли повлечь серьезные последствия, в том числе травмы и несчастные случаи
- предоставление при приеме на работу недостоверной информации, поддельных документов и несоблюдение иных правил, установленных настоящим Кодексом и иными нормативными правовыми актами

Республики Таджикистан.

- отрицательный результат работы в течение испытательного срока при приеме на работу.

Консультанты за совершение преступлений и нарушение норм поведения, установленных настоящим Кодексом, несут ответственность в соответствии с условиями Договоров между работодателем и работником, а также законодательством Республики Таджикистан.