

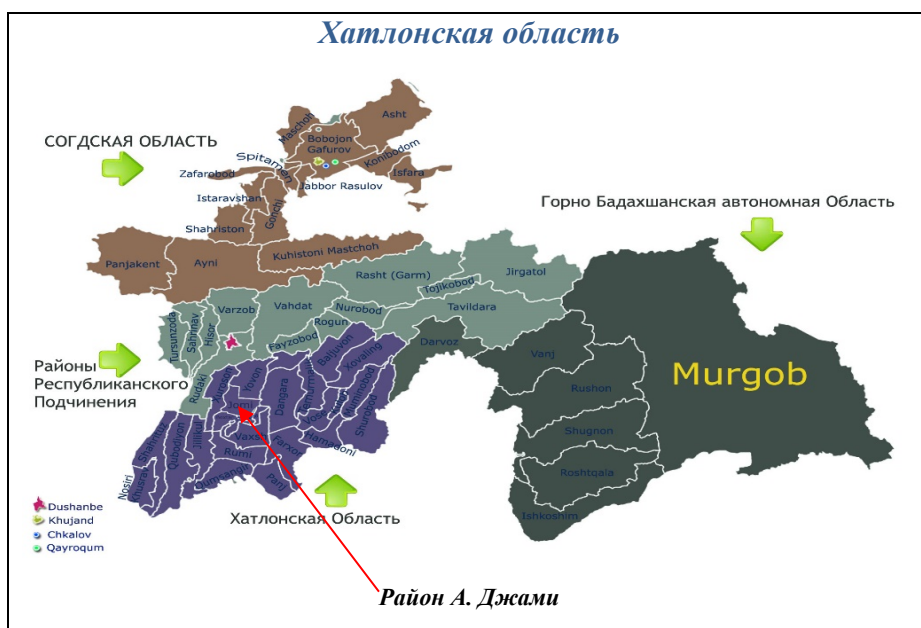


РЕСПУБЛИКА ТАДЖИКИСТАН
НАЦИОНАЛЬНЫЙ СОЦИАЛЬНЫЙ ИНВЕСТИЦИОННЫЙ ФОНД
ТАДЖИКИСТАНА
(НСИФТ)

CASA-1000 ПРОЕКТ ПОДДЕРЖКИ СООБЩЕСТВ (ППС)

**По подпроекту: CSP-2А-34/1 «Строительство медицинского дома в селе
Рохи Ленин, сельского джамоата Ифтихор, района Абдурахмони Джоми».**

«ПЛАН УПРАВЛЕНИЯ ОКРУЖАЮЩЕЙ И СОЦИАЛЬНОЙ СРЕДОЙ»
(ПУОСС)



Бохтар, 2022 год

СОДЕРЖАНИЕ

ПЕРЕЧЕНЬ СОКРАЩЕНИЙ И УСЛОВНЫХ ОБОЗНАЧЕНИЙ.....	3
1. Введение.....	4
2. Цель подпроекта.....	5
3. Исходные Данные	6
ЧАСТЬ А: ОБЩАЯ ИНФОРМАЦИЯ О ПРОЕКТЕ И СТРОИТЕЛЬНОМ УЧАСТКЕ	7
ЧАСТЬ В: ИНФОРМАЦИЯ О МЕРАХ ОБЕСПЕЧЕНИЯ БЕЗПАСНОСТИ	20
ЧАСТЬ С: МЕРЫ ПО СМЯГЧЕНИЮ	21
ЧАСТЬ D: ПЛАН ПО МОНИТОРИНГУ	34
Приложения:	
1. Подтверждающий документ – Решения председателя города	41
2. Контрольный перечень предварительной социальной проверки.....	42
3. Результаты предварительной проверки окружающей и социальной среды	44
4. Сертификат землепользователя	45
5. Протокол публичных консультаций	46
6. Фото публичных консультаций	48
7. Список публичных консультаций	49
8. Кодекс этики и служебного поведения работников (ОБРАЗЕЦ)	50

ПЕРЕЧЕНЬ СОКРАЩЕНИЙ И УСЛОВНЫХ ОБОЗНАЧЕНИЙ

CASA1000	Проект по передаче и торговле электроэнергией в Центральной Азии и Южной Азии
АСМ	Асбестосодержащий материал
БТ	ОАХК «Барки Точик»
ВБ	Всемирный Банк
ВОЗ	Всемирная Организация Здравоохранения
ГН	Гендерное Насилие
ГЭЭ	Государственная экологическая экспертиза
ИСУ	Информационная система управления
КООС	Комитет по охране окружающей среды
КРС	Консультант по развитию сообществ
ЛЗП	Люди, затронутые проектом
МАР	Международная ассоциация развития
МДТФ	Многосторонний донорский целевой фонд
МОН	Министерство Образования и Науки Республики Таджикистан
МОС	Механизм обратной связи
МРЖ	Механизм рассмотрения жалоб
МФ	Министерство финансов Республики Таджикистан
НСИФТ	Национальный социальный инвестиционный фонд Таджикистан
ОВОСС	Оценка воздействия на окружающую и социальную среду
ОПП	Основы политики переселения
ОРП	Операционное руководство проекта
ОФГ	Обсуждение в Фокус группе
ПВЗС	План Взаимодействия с Заинтересованными сторонами
ПДП	План действий по переселению
ПКД	Проектные комиссии джамоатов
ПКС	Проектный комитет села
ПОС	Партнер по проведению обучения и оказанию содействия
ППС	CASA-1000 Проект поддержки сообщества
ПУОСС	План управления окружающей и социальной средой
РДООССВ	Рамочный документ по охране окружающей среды и социальным вопросам
РИС	Развитие по инициативе сообществ
СИЗ	Средства Индивидуальной Защиты
ЦУП	Центр управления проектом НСИФТ
ЦУПЭС	Центр управления проектами по энергетическим секторам
ЭКО	Экологическая и социальная оценка
ЭСС	Экологические и социальные стандарты

1. Введение

Республика Таджикистан получила грант в размере 26 миллионов долларов США от Всемирного банка на покрытие расходов по проекту «CASA-1000 Проект поддержки сообществ» для Таджикистана, который реализуется Национальным социальным инвестиционным фондом Таджикистана (НСИФТ) и Государственным учреждением «Центром по управлению проектами в энергетическом секторе» (ЦУПЭС).

Цель CASA-1000 Проект поддержки сообществ (ППС) в Таджикистане состоит в том, чтобы повысить качество и доступ к энергетическим, социальным и экономическим инфраструктурным услугам, а также внести вклад в укрепление местного управления в сообществах на территории проекта.



ППС будет внедряться в 65 селах вдоль Коридора воздействия CASA-1000 в Таджикистане определяемого как 1,5 км по обе стороны от Линии электропередачи (ЛЭП) CASA-1000, то есть от Согдийской области на севере до Хатлонской области на юге и охватывает 13 городов и районов, 24 джамоатов, в том числе городов Турсунзода, Гиссар, Левакант и районов Спитамен, Шахринав, Рудаки, Хуросон, Абдурахмони Джоми, Вахш, Кушониён, Джалолитдини Балхи, Джайхун.

Кроме того, ППС окажет поддержку целевым приграничным джамоатам в городе Исфара Согдийской области, охватываемый 50 махаллей объединённые в 11 групп в джамоатах Ворух и Чоркух города Исфара.

«CASA-1000 Проект поддержки сообществ» (ППС) состоит из четырех взаимосвязанных компонентов.

Компонент 2 проекта направлен на финансирования социально-экономической инфраструктуры на местном уровне, которые направлены на решение приоритетных задач, определенных в ходе оценки потребности сёл коридора воздействия (КВ) и приграничных сёл джамоата Ворух и Чоркух города

Исфары (ПР) с участием самих жителей и процесса принятия решений на основе широкого участия населения, то есть методом РИС (Развития по инициативе сообществ).

Исполнительным агентством второго, третьего и четвёртого компонентов «CASA-1000 Проект поддержки сообществ» (ППС) является Национальный социальный инвестиционный фонд Таджикистана (НСИФТ).

2. Цель подпроекта

Цель реализации подпроекта CSP-2A-34/1 «Строительства медицинского дома в селе Рохи Ленин, сельского джамоата Ифтихор, района Абдурахмони Джоми».

В связи с этим, отбор подпроекта CSP-2A-34/1 для реализации было со стороны самих жителей села Бахористон, на основе проведённых исследований в Фокус группах 31 мая 2021 года и как первостепенным приоритетом на общем собрании села, в котором также принимали решения пожелые, инвалиды, женщины, преприниматели и молодёжь. Необходимо отметить, что строительства медицинского пункта в сел Рохи Ленин, является интересами всего села, так как все смогут получить квалифицированную медицинскую помощь.

Разработки «Плана по управлению окружающей и социальной средой» (ПУОСС) в рамках реализации подпроекта CSP-2A-34/1 «Строительства медицинского дома в селе Рохи Ленин, сельского джамоата Ифтихор, района Абдурахмони Джоми» заключается в том, чтобы избежать, свести к минимуму или смягчить потенциальные негативные воздействия на окружающую среду и социальные последствия, вызванные в результате строительства медицинского дома в селе Рохи Ленин.

Разработанный ПУОСС позволит обеспечить проведение надлежащей оценки разработанного подпроекта CSP-2A-34/1 «Строительства медицинского дома в селе Рохи Ленин, сельского джамоата Ифтихор, района Абдурахмони Джоми» с экологической и социальной точек зрения и на предмет их соответствия утвержденным Всемирным Банком экологическим и социальным требованиям ОП/БП 4.01 «Экологическая оценка», а также законам и нормативно-правовым актам Республики Таджикистан в сфере охраны окружающей среды и социальных вопросов, с целью достаточного смягчения каких-либо остаточных и/или неизбежных воздействий.

Кроме того, в нем содержатся рекомендации по проведению экологического и социального мониторинга и подготовке соответствующей отчетности. Цель этого плана заключается в том, что он будет применяться в качестве руководящих принципов для подрядчика выполняемых восстановительных работ и является неотъемлемой частью тендерной документации для отбора подрядной организации в рамках подпроектов, финансируемых Всемирным Банком «CASA-1000 Проект поддержки сообществ».

3. Исходные данные

Для реализации подпроекта CSP-2А-34/1 было выделено участок из резервного фонда Республики Таджикистан. Участок для строительства медицинского дома находится в селе Рохи Ленин, джамот Ифтихор, район А. Джоми, Хатлонской области. Земельный участок было выделено со стороны исполнительного органа государственной власти района А. Джоми. Землепользователям на момент реализации являются жители села Рохи Ленин джамоата Ифтихор.



Фото: участок медицинского дома

Рельеф выбранного участка ровный, по близости никакие спец. объекты не находятся. Ранее на данном участке потопления и эрозии земли не наблюдалось, на фотографиях показаны виды типичного рельефа и ландшафт данного участка. В 20м от строительного участка находится жилые дома местных жителей, в 50м Мечеть. Данный участок, не оказывает воздействие на транспортную и коммунальную инфраструктуру.




Фото: участок медицинского пункта

В целом, геология территории подходит для строительства медицинского дома. После прохождения ОВОСС экологической экспертизы и Государственной экспертизы по строительству медицинского дома в селе Рохи Ленин, начнётся процедуры по проведению тендера для отбора Подрядной организации. ОВОСС будет добавлена в тендерную документацию.

Более подробная информация относительно данного раздела изложена в Части С: Меры по смягчению рисков

ЧАСТЬ А: ОБЩАЯ ИНФОРМАЦИЯ О ПРОЕКТЕ И СТРОИТЕЛЬНОМ УЧАСТКЕ

1А. Институциональные и административные данные.		
Страна	Таджикистан	
Название Проекта	«CASA-1000 Проект поддержки сообществ» (ППС) в Таджикистане, CSP-2А-34/1 «Строительства медицинского дома в селе Рохи Ленин, сельского джамоата Ифтихор, района Абдурахмони Джоми».	
Исполнитель Проекта	Национальный социальный инвестиционный фонд Таджикистана (НСИФТ).	
Охват проекта и проектной деятельности	«CASA-1000 Проект поддержки сообществ» (ППС) охватывает сёла расположенные вдоль Коридора воздействия CASA-1000. Проект охватывает выделенную территорию села Рохи Ленин.	
Сфера деятельности участка/объекта	<p>Подпроект CSP-2А-34/1 «Строительства медицинского дома в селе Рохи Ленин, сельского джамоата Ифтихор, района Абдурахмони Джоми».</p> <p>В рамках реализации подпроекта CSP-2А-34/1 предусмотрено строительства медицинского дома в селе Рохи Ленин, которое включает:</p> <p>Утилизация медицинских отходов производится в районных городских больницах согласно внутреннему протоколу Министерство здравоохранения. Так же этот протокол регламентирует хранения и передачу медицинских отходов на утилизацию.</p> <ul style="list-style-type: none"> • подготовка строительной площадки. • обустроить места для приёма пищи, отдыха и для общих санитарно-гигиенических нужд (раздевалка, туалет, душевая). • ограждение территории проведения работ, • подготовка площадок для складирования стройматериалов. • строительства нового здания. • площадка для сбора строительного мусора. • Вывоз мусора и благоустройства территории. 	
Институциональные механизмы (имя и контактные данные)	<p>Заказчик НСИФТ: Координатор ППС: Нажмиддинов М. Maruf-a-n@mail.ru</p>	<p>Надзор за экологическими и социальными рисками (НСИФТ): Главный специалист по экологическим и социальным мерам безопасности НСИФТ в городе Душанбе:</p>

		Насирджанов Фарход Эл. почта: nfarik1611@gmail.com Моб. тел: +992-985-98-85-88	
Механизмы реализации (имя и контактные данные)		Подрядчик: (подлежит к определению)	Государственный надзор
2А. Описание строительного участка			
Название участка (подпроект)	CSP-2A-34/1 «Строительства медицинского дома в селе Рохи Ленин, сельского джамоата Ифтихор, района Абдурахмони Джоми».		
Описание местоположения объекта, включая приложение с картой объекта	Адрес: Республики Таджикистан, Хатлонская Область, район А. Джоми, джамоат Ифтихор, село Рохи Ленин, медицинский дом.  <i>Карта участка подпроекта SCP-2A-34/1 (красный свет)</i> Медицинский дом находится в севера-восточной части села Рохи Ленин (координаты его расположения <u>38°0'54.70" 68°54'42.99"</u>). Рядом с предполагаемым объектом находится населённый пункт. Расстояние от границы строительного участка до жилых домов составляет более 20м.		
Анализ альтернатив	В период проведения исследования 2019 году по отбору места для строительства медицинского дома было выявлено, что в данном селе нет медицинского дома, по результатам исследования было предложено строительства нового медицинского дома на выделенном свободном участке. Относительно отбора место для строительства		

	<p>медицинского дома из-за отсутствия свободных участков альтернативное расположение не рассматривался.</p> <p>Были рассмотрены три варианта действия:</p> <p><u>Первый вариант</u> рассматривался путём проведения капитального ремонта. Учитывая то, что в данном селе отсутствует медицинский дом, данный вариант стал неприемлемым для реализации.</p> <p><u>Второй вариант</u> строительство нового медицинского дома на территории существующего медицинского пункта. Данный вариант является оптимальным решением, которое может дать возможность оказать квалифицированную медицинскую помощь, является одной из целей Проекта поддержки сообществ.</p> <p><u>Третий вариант</u> бездействие. Необходимо отметить, что отсутствия медицинского дома может привести к негативным последствиям, связанным со здоровьем и недовольством населения, что идёт в разрез с целями Проекта поддержки сообществ.</p> <p>В заключение можно с уверенностью сказать, что реализация подпроекта CSP-2A-34/1, доступ населения к квалифицированной медицинской помощи.</p>
<p>Кому принадлежит земля?</p>	<p>Земля в Республике Таджикистан является исключительно собственностью государства, и государство гарантирует эффективное её использования в интересах народа. Земельный участок было выделено со стороны исполнительного орагана государственной власти района А. Джоми. Землепользователям на момент реализации являются жители села Рохи Ленин джамоата Ифтихор.</p>
<p>Кто использует землю (формально / неформально)?</p>	<p>Используемая земля под строительство медицинского дома имеет 2 свидетельства землепользователя один на 100кв.м. выданное со стороны Хукумата района А. Джоми 18 января 2022 года №5798 (Степен А №0376833). Второй на 300кв.м. выданное 19 октября 2021 года №5295 (Степень А №0330980).</p>
<p>Описание вопросов географического, физического, биологического, геологического, гидрографического и социально-</p>	<p><u>Географическое описание:</u> Медицинский дом будет находиться в восточной части села Рохи Ленин, данное село находится в востоке от района А. Джоми, Хатлонской области, 102 км к юго-востоку от города Душанбе, 55 км от города Бохтар.</p> <p>Климат района А. Джоми считается континентальным и не входит в самые жаркие районы Хатлонской области.</p>

экономического
характера

Таблица 1. Основные характеристики климата в восточной части Хатлонской области (зона, в которую входит район А. Джоми)

Температура окружающей среды (на открытом воздухе)	Минимум:	-4.°С и более
	Максимум:	+36.°С и более
	Среднее дневное значение:	+25,5.°С и более в июле
	Среднегодовое значение:	10+25,5.°С
Относительная влажность	январь - 80%, июль - 40%, очень засушливо	
Среднее количество осадков:	332мм	
Количество дней с дождевым туманом:	Около 100 дней	
Максимальная солнечная радиация:	От 2,800 до 3,000 часов и более	
Максимальная температура почвы:	Более 36° С	
Приземная температура	От 32.°С до 36.°С и может быть больше (июль).	
Высота (метров над уровнем моря):	425м	
Скорость ветра:	До 2,1 м/сек.	
Сейсмичность района	8 баллов	

В районе А. Джоми зима достаточно мягкая, самый холодный месяц январь, со средней максимальной температурой 12°С и средней минимальной температурой -4°С. Самый теплый месяц июль, со средней максимальной температурой 35°С. Общее среднегодовое количество осадков составляет около 332мм. Самые сухие месяцы в году июль, август и сентябрь, в среднем выпадает 1мм осадков. Самый влажный месяц март, в котором выпадает в среднем 78мм осадков.

Реализуемый подпроект CSP-2А-34/1 «Строительства медецинского дома в селе Рохи Ленин, сельского джамоата Ифтихор, района Абдурахмони Джоми» входит в зону 8-балльной сейсмичности, которая считается зоной повышенного риска землетрясений наибольшей интенсивности Республики Таджикистан.

Характеристика района строительства:

1. Климатический подрайон - (IVA);
2. Сейсмичность района строительства - (8 баллов);
3. Расчётная зимняя t° наружного воздуха - (-10,2°С);
4. Нормативная снеговая нагрузка - (50 кг/м²);
5. Нормативное ветровое давление - (23 кгс/м²):

Физическое описание: в рамках реализации подпроекта CSP-2А-34/1, на выделенном свободном участке села Рохи Ленин предусмотрено новое

строительства медицинского здания.



Эскиз: Главный фасад учебного здания

Строительство медицинского дома в селе Рохи Ленин, который был выбран в рамках реализации подпроекта ППС, будет состояться из одного этажа. В новом здании медицинского дома расположен кабинет генеколога, кабинет процедурный и прививки, кабинет семейного врача, кабинет хирургический.

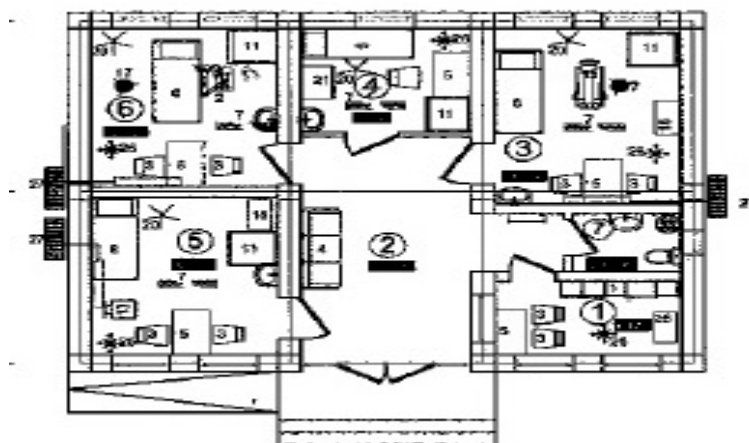
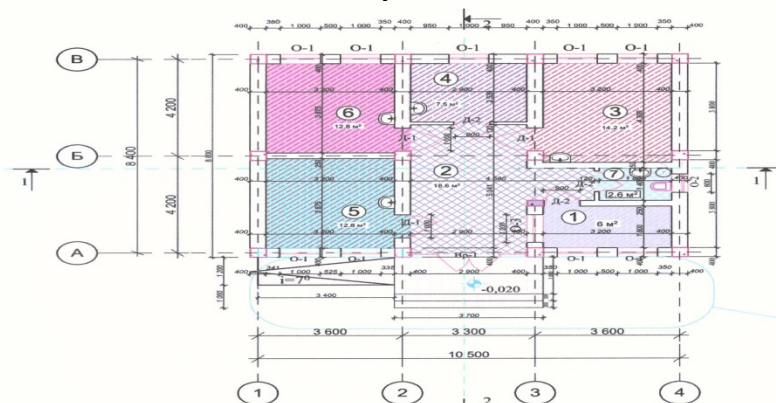


Фото: План расстановки



Технико-экономические показатели здание медицинского пункта:

- ✓ Площадь застройки – 88.20м²;
- ✓ Общая площадь – 88.20м²;
- ✓ Полезная площадь – 74,5м² ;

✓ Строительный объём – 326,34м³.

Антисейсмические мероприятия предусмотрены в соответствии с требованиями главы МКС РТ “Сейсмостойкость строительства. Нормы проектирования”. Монолитные железобетонный каркас и его элементы рассчитаны и законструированы с учётом воздействия горизонтальной сейсмической силы. Кирпичные стены усилены монолитными сердечниками и сварными сетками.

Конструктивные решения:

1. Фундаменты-монолитные, ленточные из бетона кл.В15
2. Стены-из кирпича М75 на растворе М50 толщ. В=400мм
3. Колонны монолитный железобетонный из бетона кл.В20
4. Ригель- монолитный железобетонный из бетона кл.В20
5. Перекрытия- многпустотные железобетонные плиты
6. Кровля- чердачная на деревянной конструкции, покрытия из крашенных металлочерепиц.

В рамках реализации подпроекта CSP-2А-34/1 также предусмотрено кроме строительство медицинского дома, место для сбора мусора а так же место для сбора мед отходов, санузел, котельная и благоустройство территории.

Техническое решение

Водоснабжение – Источником водоснабжения данного объекта является канал которое проходит на удалении 10-15м, путём закачки из трубопровода в водонапорную башню объёмом 3м³ для эффективной подачи воды в здание медицинского дома. В случае возникновения нехватки воды в трубопроводе (или его временного отсутствия) предусмотрено доставка воды автотранспортом для наполнения водонапорной башни. Внутренняя сеть водопровода монтируется из полипропиленовых труб с наружным диаметром 20 мм.

Горячее водоснабжение - для горячего водоснабжения медицинского дома используются электроводо-нагреватели. Для внутреннего горячего водоснабжения предусмотрено использования труб ПВХ D=20мм.

Бытовая канализация - Система бытовой канализации предусматривается для отвода стоков от санитарных приборов в герметичный септик, из которого по мере накопления вывозятся на ближайшие очистные сооружения. Внутренняя сеть канализации монтируется из полиэтиленовых канализационных труб диаметрами 50-110 мм. Все санитарно-технические приборы снабжаются сифонами. Вытяжная часть

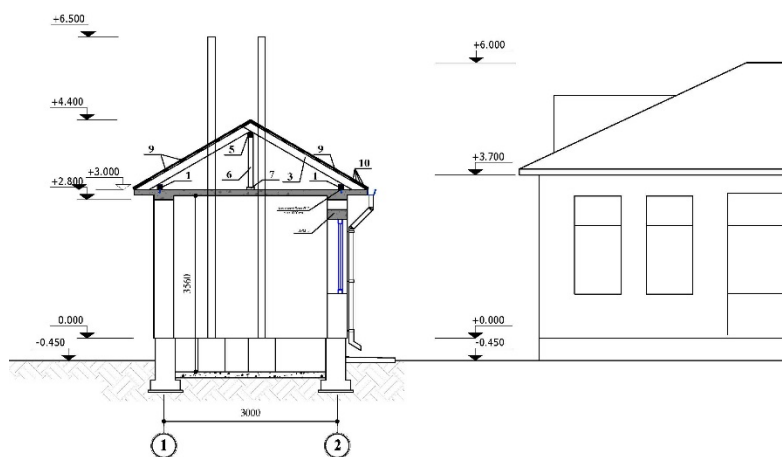
канализационных стояков выводится выше кровли.

Вентиляция - в здании принята приточно-вытяжная система вентиляции с естественным побуждением.

Пожарный водозабор – в качестве мер пожарной безопасности предусмотрено установка пожарной сигнализации, огнетушители, схема эвакуации для сотрудников, резервуар объёмом 25м³. Резервуар наполняется дождевым и естественным путем, так как расположен ниже уровня трубопровода села.

Система отопления помещений – для отопления помещений медицинского дома предусмотрено установка биметаллических радиаторов водяного отопления. Подача теплоносителя предусмотрено из котельной путём установки трубопровода из труб ПВХ d=25мм – d=60мм.

Котельное помещение будет располагаться с южной (левой) части основного здания на удалении около 5м. Длина трубы дымохода превышает высоту кровли здания медицинского дома на 0,5м, высота кровли 6м, высота трубы котельной 6,5м, что почти полностью исключает попадание вредных выбросов котельной в помещение медицинского дома.



Эскиз основного здания и котельная

Основным направлением ветра в стране является восточный (23%). Кроме того, преобладающими направлениями ветра можно назвать северо-восточный (18%).

В котельное предусмотрено установка котла камбинированного нагрева (электронагрев, твёрдотопливный нагрев). Использования твёрдого

топлива (угля или дров) будет осуществляться в случаях перебоев в подаче электроэнергии (ниже смотрите Генеральный план место строительства медицинского дома в селе Рохи Ленин).

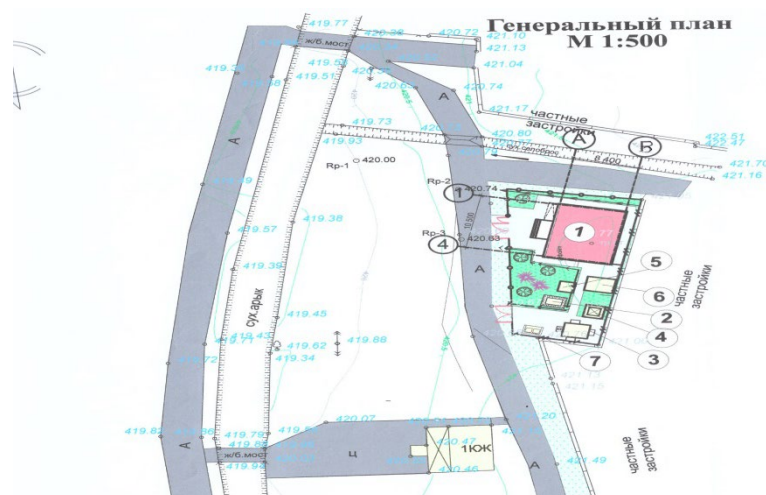


Чертёж: Генеральный план (ГП).

1. Медицинский дом
2. Пожарный водозабор
3. Санузел 2 очко и хозсарай
4. Водонапорная башня
5. Септик
6. Котельная
7. Место для сбора отходов

Продолжительность строительство по подпроекту CSP-2А-34/1 предусмотрено 12 месяцев. В зависимости от погодных условий может быть продлён по письменному согласованию с Всемирного Банка. Гарантийный срок после ввода объекта в эксплуатацию составит 1 (один) год.

Биологическое описание: Биологическая среда района с удивительным многообразием фауны и флоры находятся за пределами зоны проектного воздействия.

Геологическое описание: Геология характеризуется сложными кайнозойскими и преимущественно миоценовыми осадочными породами, состоящими из толстых блоков проксимальных оплетенных речных отложений, отражающих крупные речные равнины. Почвы в основном состоят из отложений, эродированных с гор и состоящих из чередующихся слоёв гравия, песка, ила и глин.

Гидрографическое описание: Гидрографическое состояние района относится к бассейну реки Вахш. Река Вахш образуется при слиянии рек Хингов и Сурхоб сливаясь с рекой Пяндж образуется в реку Амударья. Источником питания реки Вахш является

	<p>ледниковые, подземные, снеговые и дождевые воды. Неглубокое залегание грунтовых вод обусловлено естественным выклиниванием, слабой дренированностью данных участков и фильтрацией воды из оросительной сети. Основной причиной подъема уровня грунтовых вод является выход из строя или засыпка существовавшей ранее дренажной системы, как на застроенной территории, так и за ее пределами. Гидрографическая сеть не будет подвергаться воздействию при строительных работах.</p> <p><u>Социально-экономическое описание:</u> Район А Джоми Хатлонской области расположен в долине реки Вахш и граничит на севере с районом Хуросон, на востоке с районов Яван, на юге с городом Левакант и на западе с районом Кушониён.</p> <p>Районным центром является посёлок городского типа Джоми, а также имеется 4 сельских джамоатов, в которые входят 15 сёл. Общее количество населения района составляет более 180,34 тысячи людей, из них 83% проживают в сельской местности. Из общего количества населения, около 20% составляют молодые люди в возрасте от 15 до 30 лет. Основная часть населения занята в сельском хозяйстве.</p> <p>Источником дохода населения района является земледелие, животноводство, садоводство, трудовая миграция, малый бизнес и работа в государственных учреждениях.</p>						
<p>Месторасположение и расстояние от пункта материального снабжения, особенно, агрегатов, воды, камней?</p>	<p>Строительные материалы: цемент, жженый кирпич, пило/материалы, кровельные материалы, а также необходимые материалы будут доставлены из города Душанбе на расстояние 98 км. Инертные материалы (песок, щебень) на объект CSP-2А-34/1 будут поставляться поблизости от действующего карьера района Вахш.</p>						
Законодательство							
<p>Уточнить национальное и местное законодательство и разрешения, которые применяются к проектной деятельности</p>	<p style="text-align: center;">Перечень национальных законов и нормативов <i>Таблица 1</i></p> <table border="1" data-bbox="603 1753 1516 2056"> <thead> <tr> <th data-bbox="603 1753 1082 1899">Название правового документа</th> <th data-bbox="1090 1753 1516 1899">Отраслевое Министерство /ведомство, ответственное за реализацию и контроль над исполнением</th> </tr> </thead> <tbody> <tr> <td data-bbox="603 1904 1082 2011">Закон РТ «Об охране окружающей среды» 2011 (2017)</td> <td data-bbox="1090 1904 1516 2011">Комитет защиты окружающей среды РТ</td> </tr> <tr> <td data-bbox="603 2016 1082 2056">Закон РТ «Об экологическом</td> <td data-bbox="1090 2016 1516 2056">Комитет защиты</td> </tr> </tbody> </table>	Название правового документа	Отраслевое Министерство /ведомство, ответственное за реализацию и контроль над исполнением	Закон РТ «Об охране окружающей среды» 2011 (2017)	Комитет защиты окружающей среды РТ	Закон РТ «Об экологическом	Комитет защиты
Название правового документа	Отраслевое Министерство /ведомство, ответственное за реализацию и контроль над исполнением						
Закон РТ «Об охране окружающей среды» 2011 (2017)	Комитет защиты окружающей среды РТ						
Закон РТ «Об экологическом	Комитет защиты						

мониторинге» 2011 (2014)	окружающей среды РТ
Закон РТ «Об экологическом образовании населения» 2010	Комитет защиты окружающей среды РТ
Приказ МЗ РТ «Об утилизации медицинских отходов» № 272 Май 2005	МЗСЗН РТ
Закон РТ «О государственной экологической экспертизе» 2012	Комитет защиты окружающей среды РТ
Закон РТ «Об отходах производства и потребления» 2002 (2011)	ГУП «Жилищно-коммунальное хозяйство»
Постановление № 800 касательно загрязнения почвы и атмосферы выбросами	Комитет защиты окружающей среды РТ

Перечень международных соглашений и конвенций, ратифицированных Таджикистаном

Таблица 2

Базельская конвенция о контроле над трансграничной перевозкой опасных отходов и их удалением (2016)
Конвенция об охране нематериального культурного наследия (2006)
Конвенция о ликвидации всех форм дискриминации в отношении женщин
Конвенция об инспекции труда (2009)
Конвенция ООН о правах ребенка (1993)

Экологические и социальные требования ВБ:

Таблица 3

ОП/БП 4.00	Пилотное применение национальной системы Заёмщика для обеспечения экологической и социальной безопасности в проектах Всемирного банка
ОП/БП 4.01	Экологическая оценка
ОП/БП 4.12	Принудительное переселение
ОП/БП 7.50	Международные воды – как дополнительная
Руководящие принципы ГВБ по охране окружающей среды и технике безопасности (ГБОС) (Общие руководящие принципы ГБОС): (а) ГБОС 2.5 – Биологические опасности; (б) ГБОС 2.7 – Средства индивидуальной защиты (СИЗ); (с) ГБОС 3.5 – Перевозка опасных материалов;	

Перечень строительных норм и правил Республики Таджикистан

Таблица 4

СНиП РТ 11-01-2005 «Состав и порядок разработки, согласования и утверждения проектной документации на строительство предприятий, зданий и сооружений»
СНиП РТ 12-06-2020 «Технический надзор в строительстве»
СНиП РТ 03.01.04-01 «Приемка в эксплуатацию законченных строительством объектов. Основные положения»

Публичные консультации	
Уточнить, когда/где проводятся общественные консультации	Общественная консультация по подпроекту CSP-2A-34/1 «Строительство медицинского дома в селе Рохи Ленин, сельского джамота Ифтихор, района Абдурахмони Джоми» был проведен 07 апреля 2022 года в селе Рохи Ленин, в главном учебном корпусе средней школы №19 со стороны специалистов центрального офиса НСИФТ. В консультации участвовали жители, и преподаватели данного села их количество составлял 21 человек из них 5 женщин. Относительно Плана управления окружающей и социальной средой (ПУОСС) для подпроекта CSP-2A-34/1 со стороны сообщества предложений и комментарии не поступило. Протокол, сертификат землепользователя, фото и список участников общественных консультаций прилагается в данном документе (Приложения).
Развитие институционального потенциала	
Ожидается ли развитие потенциала?	Посредством НСИФТ будет организована программа обучения для развития и расширения профессиональных навыков и потенциала по вопросам управления охраной окружающей среды и социальным вопросам. Это обучение укрепит потенциал НСИФТ и КООС (Комитета по охране окружающей среды при Правительстве Республики Таджикистан) на районном уровне путем предоставления специализированных инструкций по проведению экологических оценок, а также по управлению и мониторингу вопросов, связанных с защитными мерами. В рамках программы будет также оказана поддержка в деле проведения информационно-разъяснительной работы и консультаций с местными властями и бенефициарами подпроектов в целевых территориях для поощрения принципа «местной собственности». В рамках данной деятельности будет предусматриваться проведение адресной информационно-просветительской работы и подготовки в учебных лагерях (т.е. базовой краткосрочной подготовки) для уязвимых молодых мужчин и женщин, а также услуг по поддержке жизнедеятельности (т.е. повышение экологической грамотности, обучение предпринимательскому мышлению, анализу местного рынка, основам бухгалтерского учета, поддержка в подготовке бизнес-планов, последующее наставничество и обучение

	<p>методам включения деятельности по смягчению последствий изменения климата в деятельности по обеспечению средств к существованию). НСИФТ будет нести ответственность за проведение данного тренинга; Перспективной молодежи будут предоставлены инструменты и оборудование в натуральной форме для облегчения ее доступа к небольшому капиталу в натуральном виде.</p> <p>Программа обучения будет проводиться специалистами управления ООС района и специалистами НСИФТ.</p> <p>В Общественных консультациях будут участвовать руководители джамоата, директор школы, учителя и активные жители села.</p>
<p>Какие политики ВБ применимы к проекту/подпроекту?</p>	<p>К проекту поддержки сообщества применимы следующие политики всемирного банка:</p> <ul style="list-style-type: none"> • ОП/БП 4.01 Экологическая оценка • ОП/БП 4.12 Принудительное переселение • ОП/БП 7.50 Международные воды <p>Непосредственно к подпроекту CSP-2A-34/1 «Строительства медицинского дома в селе Рохи Ленин, сельского джамоата Ифтихор, района Абдурахмони Джоми»:</p> <ul style="list-style-type: none"> • ОП/БП 4.01 Экологическая оценка

ЧАСТЬ В: ИНФОРМАЦИЯ ОБ ОКРУЖАЮЩЕЙ СРЕДЕ И СОЦИАЛЬНЫХ АСПЕКТАХ

ЭКОЛОГИЧЕСКИЙ/СОЦИАЛЬНЫЙ СКРИНИНГ			
Деятельность/вопрос		Статус	Иницируемые действия
А	Ремонтно-восстановительные работы или капитальный ремонт зданий	Нет	Ремонтно-восстановительные работы или капитальный ремонт зданий не планируется
	Строительство новых небольших объектов	Да	Подрядчику необходимо следовать действиям, предусмотренным в Разделе А ниже
В	Индивидуальная система отвода сточных вод с объекта	Да	Отвод сточных вод в рамках реализации подпроекта CSP-2А-34/1 является централизованным в Разделе В ниже
С	Исторические здания и районы	Нет	Исторические здания отсутствуют
Д	Отвод земельных участков	Да	Отвод земель в рамках реализации подпроекта CSP-2А-34/1 предусмотрено. в Разделе Д ниже
Е	Опасные или токсичные материалы	Нет	Подрядчику при необходимости следовать мерам, описанным в Разделе Е ниже
Ф	Безопасность движения транспорта и пешеходов	Да	Строительные работы будут проводиться в пределах выделенной территории для реализации подпроекта CSP-2А-34/1, что может, повлияет на безопасность движения транспорта и пешеходов в Разделе Ф ниже.
Г	Управление социальными рисками	Да	Подрядчику необходимо следовать Разделу Г ниже

ЧАСТЬ С: МЕРЫ ПО СМЯГЧЕНИЮ РИСКОВ

ДЕЯТЕЛЬНОСТЬ	ПАРАМЕТР	КОНТРОЛЬНЫЙ ПЕРЕЧЕНЬ МЕР ПО СМЯГЧЕНИЮ РИСКОВ	ОТВЕТСТВЕННЫЕ СТОРОНЫ ЗА ВЫПОЛНЕНИЕ МЕР
0. Общие условия	Информирование и безопасность работников на объекте	Разработать информационные плакаты или стенды о предстоящих работах и разместить их в местах проведения работ.	Подрядная организация
		Уведомлять общественность о проведении работ посредством размещения надлежащих оповещений в СМИ и (или) размещения объявлений в местах общего доступа (в том числе, на участке работ)	НСИФТ
		Перед началом работ подрядчик должен получить все требуемые законодательством разрешения на выполнение строительных работ.	Подрядная организация Технадзор
		Перед началом работ предоставить возможность Подрядчику ознакомиться с требованиями по соблюдению дисциплины и техники безопасности при проведении строительных работ. Получить от Подрядчика официальное подтверждение о соблюдении требований техники безопасности и дисциплины при проведении строительных работ.	НСИФТ Технадзор
		Перед началом работ уведомить Подрядчика о недопущении негативных мер воздействия или при невозможности полного недопущения, то сведение к минимуму негативного воздействия на местных жителей и природную среду.	НСИФТ
		Обеспечить соответствие индивидуальных средств защиты рабочих нормам передовой международной практики (использование защитных касок и, по необходимости, защитных масок, защитных очков,	Подрядная организация

		страховочных ремней безопасности и защитной обуви).	
		Подрядчику необходимо перед началом работ обустроить места для приёма пищи, отдыха и для общих санитарно-гигиенических нужд (раздевалка, туалет, душевая).	Подрядная организация
		Разместить на объекте (строительной площадке) соответствующие указатели, информирующие рабочих об основных правилах и нормах, которые следует соблюдать.	Подрядная организация
		Для работы на объекте сотрудники Подрядчика должны пройти медосмотр и представить справки о состоянии здоровья.	Подрядная организация
		Необходимо обеспечить ежедневный замер температуры тела рабочих и при выявлении у рабочего повышенной температуры направить в поликлинику для уточнения диагноза. Запретить больным рабочим допуск к месту проведения ремонтных работ.	Подрядная организация
		Проведение инструктажа рабочих о технике безопасности при проведении работ. Согласно ГНиП РТ 12-03-2011 «Безопасность труда в строительстве».	Подрядная организация
		Подписание кодекса поведения работников подрядных организаций.	Подрядная организация
		Создать системы управления дорожным движением и провести обучение персонала - особенно, для доступа на участок работ и интенсивного автомобильного движения возле него. Обеспечить безопасные проходы и переходы для пешеходов там, где мешает движения транспорта.	Подрядная организация

		Отрегулировать рабочее время в соответствии с местным характером дорожного движения – например, избегать основной транспортной деятельности в часы пик или во время движения скота.	Подрядная организация
А. Общие ремонтно-восстановительные и/или строительные работы	Качество воздуха	<p>Летний период в районе А. Джомы длительный и жаркий, осадки очень редки в это время года, поэтому наблюдается естественное повышенное запыление атмосферного воздуха.</p> <p>Учитывая, что при строительстве медицинского дома, может негативно влияться на качество атмосферного воздуха и здоровье населения</p> <p>Таким образом, для смягчения отрицательного влияния на качество атмосферного воздуха, необходимо предпринять следующие действия:</p> <ul style="list-style-type: none"> -запрещается сбрасывать строительные отходы через оконные проемы; -сжигать строительные отходы и другой мусор; - готовить еду на открытом огне; -подметать территорию и внутренние помещения строящего объекта с предварительным увлажнением поверхностей; -накрывать инертные материалы при длительном их хранении во избежание запыления; -накрывать кузов автомобилей при транспортировке инертных материалов и строительных отходов для предотвращения сдувания пыли; -при бурении/сносе стен необходимо предпринимать меры по гидр подавлению пыли (поливанием водой); -необходимо устанавливать пылеулавливающие экраны на участке проведения работ, связанных с интенсивным образованием пыли; 	Подрядная организация

		<p>-строительные отходы должны храниться на отведенной для этих целей площадке;</p> <p>-при установлении жаркой и сухой погоды необходимо производить увлажнение строительных отходов в месте их временного хранения для предотвращения пылеобразования;</p> <p>-не допускать попадание почвы и строительного мусора на окружающие территории (тротуары, дороги, арыки), чтобы минимизировать распространение пыли и загрязнений.</p> <p>-не допускать сжигание на участке работ сухостоя, опавших листьев.</p>	
	<p>Фауна и флора</p>	<p>В ходе реализации проекта, вырубка или пересадка деревьев не предусмотрено, но подрядной организации необходимо учитывать то что, в случае вырубки или пересадки деревьев подрядная организация в первую очередь должен уведомить специалиста эколога района. Эколог должен составлять соответствующий акт и фиксировать весь процесс, от вырубки до посадки деревьев. Подрядная организация несет ответственность за халатное отношение.</p> <p>По политике ВБ и экологическим стандартам РТ если дерево будет вырублено, то подрядная организация обязан посадить соответствующего дерево по соотношению один к трем и ухаживать за посаженным деревьями в течение одного года.</p> <p>Согласно действующей политике ВБ и экологическим стандартам РТ медицинские учреждение должны иметь благоустроенную территорию и выраженную зеленую зону.</p> <p>Цель благоустройства территории медицинских учреждений – это создание безопасного, комфортного</p>	<p>Подрядная организация</p>

		<p>пространства, в котором пациенты проводят свободное время. Озеленение участка помогает создать благоприятную среду в медицинских учреждениях. Высокие деревья дают тень, защищают людей от перегрева в жаркий сезон. Озелененные территории снижают уровень шума, насыщают воздух кислородом и влагой. Устойчивая экосистема на территории медицинских учреждений создает благоприятный для здоровья людей климат.</p>	
	Шум	<p>Ожидается незначительное повышение уровня шума при строительстве, транспортировке материалов, эксплуатации строительной техники, в частности, при раскопках, пневматическом бурении, работе строительных кранов, разгрузке инертных материалов необходимых для строительства (щебень, песок), досок и металла, а также погрузки строительных отходов. В этой связи повышенный шум при строительстве может принести неудобства жителям прилегающих домохозяйств. Поэтому необходимо проводить вышеперечисленные работы в дневное время с 9:00 до 17:00.</p> <p>Строго запрещается выбрасывать строительные отходы из оконных проемов для предотвращения возникновения шума и загрязнения прилегающей территории и атмосферного воздуха.</p> <p>Электропитание оборудования, освещения и других электроинструментов будет происходить из общих городских сетей электроснабжения. В этой связи использоваться электрогенераторы не будут. Однако при необходимости использования подобного оборудования необходимо согласовать время его эксплуатации с Правительством района, так как объект находится в</p>	<p>Подрядная организация Строй инспекция</p>

		райцентре не далеко от административного здания органа исполнительной власти района.	
	Качество воды	<p>В 15м от территории строительной площадки находится канал, вода которой используется для полива земельных участков и для питья путем закачки в водонапорную башню.</p> <p>Во время строительных работ запрещается мойка автомашин и строительного оборудования на территории стройплощадке. Чистка автомашин и оборудования должна производиться только на автомойках.</p> <p>Запрещается на территории стройплощадке заправка ГСМ, замена масел, фильтров и другие ремонтные работы автотехники для предотвращения загрязнения поверхностных и подземных вод. Такие мероприятия должны производиться на станциях технического обслуживания. В случае непреднамеренной утечки ГСМ предпринять меры по их удалению. Если пролив ГСМ был произведен на оборудованные поверхности (асфальт, бетон), то необходимо использовать абсорбенты (песок, опилки, ветошь) для сбора пролива. Загрязненные абсорбенты необходимо собрать и хранить в специальной емкости до их утилизации. При проливе ГСМ на почву необходимо до их полного просачивания лопатами вынуть загрязненный грунт и поместить его в емкость. Хранить до их утилизации.</p> <p>Также запрещается сбрасывать строительные отходы из оконных проемов первого этажа и выше для предотвращения разноса легких элементов и фракций строительных отходов и, как следствие, загрязнения почв.</p>	<p>Подрядная организация</p> <p>Строй инспекция</p>

	<p>Управление отходами</p>	<p>Площадку временного хранения неопасных строительных отходов необходимо организовать там, где будет безопасно и удобно для погрузки и вывоза их за территорию.</p> <p>Выбор места и площадь временного хранения неопасных строительных отходов необходимо согласовать с руководством и специалистом по АХЧ (административно-хозяйственной части).</p> <p>Все строительные отходы, которые образовались в ходе работ (металлические элементы, древесина, бумага и картон, провода) подрядчику необходимо складировать отдельно друг от друга для дальнейшей переработки или использования.</p> <p>Остальные строительные отходы, которые не могут быть использованы повторно или переработаны, должны собираться на специально отведенном месте. При этом крупногабаритные отходы должны быть поделены на части для удобства их хранения и погрузки в автотранспорт для транспортировки. Строительные отходы нельзя хаотично сваливать друг на друга. Строительные отходы должны собираться и храниться только в пределах отведенной для этих целей площадки.</p> <p>Исключать во время строительства образование опасных жидких строительных отходов, которые при попадании в систему канализации могут привести к ее засору, поломке, химическому изменению бытовых сточных вод, которые приведут к нарушению работы городских очистных сооружений.</p> <p>Неопасные строительные жидкие отходы необходимо удалять в систему городской канализации. При этом, надо иметь в виду, что остатки бетонных растворов,</p>	<p>Подрядная организация Строй инспекция НСИФТ</p>
--	----------------------------	---	--

		<p>которые не были использованы, нельзя сливать в городскую систему канализации. Их необходимо законсервировать и использовать позже, если это невозможно, то надо дать им застыть и размещать вместе с другими неопасными твердыми строительными отходами.</p> <p>На территории реализации подпроекта CSP-2А-34/1, канализация отсутствует.</p>	
В. Индивидуальная система отвода сточных вод с объекта	Качество воды	В данном участке где предусмотрено строительство медицинского дома, будет организована арычная система для отвода сточных вод.	
С. Историческое (ие) здание(я)	Культурное наследие	Отведенный участок под строительство не является культурно исторической ценностью.	
Д. Отвод земельных участков	План/схема приобретения земельного участка	В рамках реализации подпроекта CSP-2А-34/1 «Строительство медицинского дома в селе Рохи Ленин, сельского джамоата Ифтихор, района Абдурахмони Джоми» отвод и приобретении земельного участка предусмотрено.	

		<p style="text-align: center;">Схема участка территории медицинского пункта</p>	
<p>Е. Токсичные материалы</p>	<p>Обращение с другими токсичными / опасными отходами</p>	<p>Токсичных/опасных материалов на территории строительной площадке не имеется. При этом, если в результате работ обнаружатся токсичные/опасные материалы (неповрежденные нерабочие ртутные градусники, тонометры, люминесцентные лампы), то необходимо провести следующие мероприятия:</p> <ul style="list-style-type: none"> -Уведомить заинтересованных сторон, специалиста по вопросам экологического и социального развития НСИФТ, предупредить рабочих об опасности воздействия паров ртути на здоровье человека. -Аккуратно, не повреждая оболочку прибора, переместить его в безопасное место, которое должно находиться в хорошо проветриваемом помещении. -Отметить место временного размещения ртутьсодержащих приборов предупреждающими знаками. -Временное хранение токсичных веществ должно быть организовано в герметичных контейнерах, на которых 	<p>Подрядная организация НСИФТ</p>

		<p>должна быть указана информация по обращению с такими веществами.</p> <p>При обнаружении поврежденных отходов, содержащих ртуть.</p> <p>-Вызвать территориальное подразделение МЧС.</p>	
	<p>Прямые или косвенные опасности</p>	<p>Для механизированного управления земляными работами необходимо проверить исправность машин, наличие ограждений и защитных устройств. Работы на неисправных машинах запрещаются. Во избежание травм члены механизированных бригад, обслуживающих краны и бульдозеры, должны знать и строго соблюдать все правила техники безопасности при эксплуатации соответствующих машин. Рабочие, обслуживающие машины, должны быть обеспечены инструкциями, включающими следующее: (а) Инструкции по контролю машины и уход за рабочим местом; (б) требования техники безопасности; (в) система наведения сигналов; (г) максимальные нагрузки и скорости машин; (д) Работник должен принять меры в случае аварии или неисправности машин.</p> <p>Также при проведения строительных работ, на строительной площадке для свободного продвижения рабочих бригад и заинтересованных сторон необходимо предпринять следующие действия:</p> <p>-Установить предупреждающие знаки, барьеры и перегородки, для обеспечения безопасного продвижения рабочих.</p> <p>-Обеспечить безопасные проходы и переходы для рабочих и ответственных лиц к строящимся зданиям.</p> <p>-Обеспечить безопасный и постоянный доступ к строящимся зданиям, где проводится наружные и внутреннее строительные-монтажные работы.</p>	<p>Подрядная организация</p> <p>Стройинспекция</p> <p>НСИФТ</p>

<p>Г. Безопасность дорожного движения и пешеходов</p>	<p>Управление связями с общественностью</p>	<p>Подрядчик назначает одного своего сотрудника в качестве контактного лица, которое отвечает за связь с местным населением, а также за получение обращений/жалоб от местного населения. Ящик для жалоб и предложений находится на информационном стенде в Джамоате. Подрядчик будет еженедельно контролировать ящик с жалобами и предложениями, регистрировать в журнале и предпринимать меры по урегулированию жалоб.</p> <p>Подрядчик обязан проводить консультации с местными сообществами для урегулирования конфликтных ситуаций между заинтересованными сторонами, в том числе между работниками и местным населением.</p> <p>Подрядчик будет информировать близлежащее население о графиках ремонтных работ.</p> <p>Обеспечить Механизм рассмотрения жалоб для заинтересованных сторон и довести информацию до них.</p> <p>Во всех семинарах сообщество было проинформировано о механизме подачи предложений и жалоб. Жалобы можно подать:</p> <ul style="list-style-type: none"> • Прямым обращениям к сотрудникам регионального и головного офиса НСИФТ. • Написав письмо и сбросив в почтовый ящик находящееся на информационном стенде Джамоата. • Регистрировать все жалобы и предложения в журнал • Отправить на электронную почту НСИФТ: info_csp@nsift.tj • Телефон доверия центрального офиса НСИФТ в г. Душанбе: +992-2-21-87-53 (звонок можно осуществлять круглосуточно, разговор будет 	
---	---	---	--

		<p>записываться);</p> <ul style="list-style-type: none"> • Координатору проекта ППС НСИФТ: Маруфу Нажмиддинову. тел:+992-988-62-26-00. • Главному специалисту по экологическим и социальным мерам безопасности Насирджанову Фарходу. тел:+992-985-98-85-88. • Менеджеру представительства НСИФТ в городе Бохтар: Назарову Азамджону, тел.:+992-918-10-05-10. • Координатору по мобилизации сообщества НСИФТ в городе Бохтар: Бардиевой Гулджахону, тел:+992-918-71-08-08. 	
<p>Г. Управление социальным риском</p>	<p>Управление трудовыми ресурсами</p>	<p><i>Трудовые отношения;</i> Привлекаемые рабочие рассматриваются как рабочая сила подрядчика и связи с этим должны соблюдаться следующие требования:</p> <ul style="list-style-type: none"> -Детский труд (детей до 18 лет) для выполнения любых видов работ на объекте полностью запрещён; -Привлечение членов сообществ в качестве общественных работ в рамках хашаров запрещено; -Подрядчик подписывает с каждым рабочим договор, в котором будут прописаны их права и обязанности с соблюдением трудовых норм, то есть. • 8 часовой рабочий день, в случае превышения установленного времени учет внеурочного времени с соответствующей оплатой; • 40 часовая рабочая неделя; • 1 час на обед; <p>-Подрядчик подписывает с каждым рабочим кодекс поведения, соответствующий международной практике, и должен строго следовать ему, вплоть до увольнения рабочих и взимания соразмерных финансовых штрафов: образец кодекса поведения будет вставлен в <i>(Приложение)</i></p>	<p>Подрядная организация НСИФТ</p>

		<p>-Повышать осведомленность рабочих об общих принципах управления связями с местным населением:</p> <p>-Организовать доступ рабочих к туалетам и зонам для мытья рук, которые должны быть обеспечены горячей и холодной водой, мылом и сушилкой для рук в достаточном объеме.</p> <p>- Разработать систему рассмотрения жалоб от рабочих.</p> <p><u>Условия проживания;</u> С учетом того, что плановые работы носят краткосрочный характер, то неквалифицированных рабочих по возможности необходимо привлекать из местных сообществ, а для выполнения нетяжелой работы привлекать женщин. Если к выполнению работ будут привлекаться местные рабочие, то отпадает необходимость в предоставлении рабочим мест временного проживания, а обеспечения их адекватными условиями (кухней, душевыми, туалетом и т.д.) необходимо.</p> <p>Если к выполнению работ будут привлекаться рабочие из других регионов или городов и сел, не имеющие в месте проведения ремонтных работ своего жилья, то Подрядная организация должна обеспечить их жильем. Жилье должно быть обеспечено следующими условиями:</p> <ul style="list-style-type: none"> • Спальными комнатами с кроватями; • Кухней с возможностью готовить еду, хранить продукты; • Санитарными условиями (душ или баня, туалет, место, где можно стирать одежду); • В холодное время года – электрообогревателем; • Центральным электроснабжением. 	
	<p>Требования к охране здоровья и безопасности работников</p>	<p><u>Охрана здоровья;</u></p> <p>-На строительной площадке необходимо иметь медицинскую аптечку для оказания первой помощи для лиц, получивших производственную травму.</p> <p>-Ежедневно измерять температуру работников перед началом работ на строительной площадке.</p>	<p>Подрядная организация НСИФТ</p>

		<p>-Проведение регулярных мероприятий со всеми работниками на строительной площадке относительно соблюдения требований по предотвращению COVID-19; <u>Безопасность работников</u>; -Проводить инструктаж по технике безопасности перед началом каждого вида работ и регулярно проверять соблюдение техники безопасности. -Обеспечить спецодеждой (маски, перчатки и защитные очки, для ремонтных работ также каски и защитная обувь), средствами индивидуальной защиты, инструментами, материалами;</p> <ul style="list-style-type: none"> • Обеспечить необходимым оборудованием для выполнения высотных работ (строительные леса, временные ограждения, страховочные ремни и канаты и т.д.) 	
--	--	--	--

ЧАСТЬ D: ПЛАН МОНИТОРИНГА

Тип деятельности	Что за параметр подлежит мониторингу?	Где будет проводиться мониторинг параметра?	Каким образом будет проводиться мониторинг параметра?	Когда (Определите частоту / или непрерывность ?)	Зачем (проводится мониторинг данного параметра?)	Кто (несёт ответственность за мониторинг?)
ЭТАП ПРОЕКТИРОВАНИЯ						
Выделения земельного участка	Соответствие приобретения земли требованиям ОПП	На местах, где расположен земельный участок	Визуальное наблюдение земельного участка путём проведения скрининга, консультации с окружающим сообществом, проверка сертификата землепользователя.	До начала проектирования	Предотвращение недобровольного приобретения земли и во избежание переселения	НСИФТ – Специалист по экологическому и социальному развитию

Составления технического задания на проектирование	Сбор исходных данных для составления технического задания	На местах и в офисе	Верификация документов	До начала проектирования	Обеспечить технический порядок при проектирования	НСИФТ – Специалист по экологическому и социальному развитию
Разработка ПСД	Соответствия ПСД согласно техническим заданиям Включение экологических требований в проектную документацию и ВОР	На местах и в офисе	Верификация документов	Регулярно в период разработке ПСД	Для качественной разработки ПСД и соблюдения технического задания	Правительства района-отдел архитектуры и землепользования
Проведения экологической экспертизы	Соответствия подпроекта к экологическим требованиям по охране окружающей среды	В офисе	Верификация документов	1 раз	Для соблюдения требования по охране окружающей среды	НСИФТ – Региональный офис
Проведения Государственной экспертизы	Соответствия ПСД Государственным требованиям	За рабочим столом (в офисе) и при необходимости на местах	Верификация документов	1 раз	Для соответствия ПСД Государственным требованиям	Проектная организация
Тип деятельности	Что за параметр подлежит мониторингу?	Где будет проводиться мониторинг параметра?	Каким образом будет проводиться мониторинг параметра?	Когда (Определите частоту / или непрерывность?)	Зачем (проводится мониторинг данного параметра?)	Кто (несёт ответственность за мониторинг?)
Информированность близлежащего сообщества	информирование общественности о проведении работ посредством встречи с общественностью и (или) размещения объявлений в местах общего доступа.	В ближайших джамоатах и домохозяйств	Наблюдение, проверка установленных вывесок, протоколов общественных собраний, опрос населения или домохозяйств Опрос населения или домохозяйств	1 раз до начало работ	Обеспечение информированности населения	НСИФТ – Региональный офис

Наличие механизма жалоб	Наличие КРЖ (комитет по рассмотрению жалоб)	В джамоате	Проверка документов о формировании комитета оп рассмотрению жалоб. Наличие информационны х табли с указанием контактов членов данного комитета, рассмотрение книг регистрации жалоб.	1 раз до начало работ	Обеспечение функционирования механизма рассмотрения жалоб	НСИФТ – Специалист по экологическому и социальному развитию
-------------------------	---	------------	---	-----------------------	---	---

ЭТАП СТРОИТЕЛЬСТВА

Поставка строительных материалов	Закупка строительных материалов в у лицензированного поставщика	В офисе или на складе поставщика	Верификация документов.	При заключении договоров поставки	Обеспечить технический порядок объекта и его безопасность для охраны здоровья человека.	НСИФТ - Специалисты по закупкам, по вопросам экологического и социального развития и по техническому надзору
Перевозка строительных материалов и отходов Передвижение строительной техники	Техническое состояние транспортных средств и оборудования; -Защита грузовых автомобилей при помощи чехла; -Соблюдение установленных часов и маршрутов перевозки	-Строительная площадка; -Маршруты транспортировки строительных материалов и отходов	Автомобили будут направлены на станцию технического осмотра	1 раз до начала работ	Для предотвращения утечек ГСМ, загрязнения атм. воздуха повышенной концентрации загрязняющих веществ в отходящих газах, уменьшения пыления при перевозке отходов с кузова и грунтовых дорог, снижения риска	НСИФТ - Специалист по вопросам экологического и социального развития и Специалист по техническому надзору

					автомобильных аварий, снижения количества шума	
Движение строительной техники	Выбор маршрута доставки материалов и вывоза отходов Соблюдение установленных часов и маршрутов перевозки	На маршруте	Обследование маршрута	На постоянной основе Внезапные проверки в рабочее и нерабочее время	Для снижения воздействия шума на местное население, снижения интенсивности пыления при перевозке отходов с кузова и грунтовых дорог, выбора наикратчайшей дороги до места назначения, снижения риска автомобильных аварий.	НСИФТ - Специалист по вопросам экологического и социального развития и Специалист по техническому надзору
Техническое обслуживание строительной техники	Мойка автомобилей и строительной техники на специальных автомойках Ремонт автомобилей и строительной техники на СТО. Заправка или смазка строительного оборудования на пунктах замены масла технического осмотра	Строительная площадка	Инспекция деятельности	Во время эксплуатации автотехники и оборудования	Избегать загрязнения воды и почвы нефтепродуктами при мойке и замене/доливке ГСМ Своевременно локализовать и уменьшить ожидаемый ущерб в случае пожара Снижение шума при ремонте техники	НСИФТ - Специалист по закупкам, Специалист по вопросам экологического и социального развития и Специалист по мониторингу и оценке проекта.
Образование строительных отходов	Временное хранение строительных отходов в специально отведенных местах. Сортировка и отдельное хранение опасных отходов от неопасных	Строительная площадка	Инспекция деятельности. Подрядчик должен обеспечить, чтобы специалист СЭП проводил регулярные тренинги с рабочими по надлежащему разделению отходов, в	Периодически во время строительства и после его завершения	Предотвращать загрязнение почвы, поверхностных и подземных вод Сокращение объемов опасных отходов Увеличение объемов перерабатываемых отходов	Подрядчик -Прораб, НСИФТ - Специалист по вопросам экологического и социального развития, Специалист по техническому надзору; и Специалист по мониторингу и оценке проекта.

			частности по обращению с опасными строительными отходами; и вести регистрационные журналы для управления отходами			
	Своевременное удаление отходов в официально обозначенные места	Место утилизации отходов	Инспекция деятельности	Периодически во время строительства и после его завершения	Избегать несчастных случаев на строительной площадке из-за разбросанных фрагментов строительных материалов и мусора Сохранять эстетический вид строительной площадки и ее окрестностей Защита почвы, поверхностных вод, атмосферного воздуха при временном хранении отходов	Подрядчик -Прораб, НСИФТ - Специалист по вопросам экологического и социального развития, Специалист по техническому надзору; и Специалист по мониторингу и оценке проекта.
Производство бытовых отходов	Размещение контейнеров для сбора отходов Договор на оказание услуг по вывозу и размещению бытовых отходов с муниципальным предприятием	Строительная площадка	Визуальное наблюдение	Общий срок ремонтных работ	Предотвратить загрязнение почвы и воды бытовыми отходами	Подрядчик -Прораб, НСИФТ - Специалисты по вопросам экологического и социального развития, по техническому надзору; и мониторингу и оценке проекта.
Реконструкция и благоустройство строительной площадки	Заключительная уборка территории	Строительная площадка	Инспекция деятельности	Период завершения строительства	Снизить потерю эстетической ценности ландшафта из-за строительных работ	Подрядчик -Прораб, НСИФТ - Специалисты по вопросам экологического и

					Защита окружающей среды	социального развития и по техническому надзору.
Здоровье и безопасность работников	Обеспечение строителей рабочей одеждой и СИЗ; Строгое соблюдение правил эксплуатации строительной техники и использования СИЗ; Строгое соблюдение национальных правил проведения строительных работ; Наличие основных средств пожаротушения; Наличие записей об инструктаже и обучении технике безопасности. труда	Строительная площадка	Инспекция деятельности. Специалист СЭП Подрядчика должен проводить регулярные тренинги по технике безопасности для рабочих и вести журналы учета таких тренингов с соответствующим и темами, применяемыми во время строительных работ.	Общий период работ	Уменьшить вероятность травм и несчастных случаев для строителей, снижение риска заражения COVID	Подрядчик -Прораб, НСИФТ - Специалист по вопросам экологического и социального развития и Специалист по техническому надзору и Специалист по Закупкам
Здоровье и безопасность сообщества	Организация безопасности при проведении работ по периметру объекта, прилегающих территорий, наличие необходимых ограждений, знаков и информационных стендов Уведомление общественности о проведении работ посредством размещения надлежащих оповещений в СМИ и (или) размещения объявлений в местах общего доступа (в том числе, на участке работ), и прилегающих	Участок выполнения работ, подъездные пути до строительной площадки, близлежащие домохозяйства	Визуальное наблюдение путём проведения скрининга, консультации с окружающим сообществом	До начала проектирования и в период выполнения работ	Для соблюдения требования по охране окружающей среды Обеспечить технический порядок объекта и его безопасность для охраны здоровья и негативного влияния на сообщество.	-Администрация меддома НСИФТ - СпоООС НСИФТ - Специалист по техническому надзору; Государственный Центр санитарного эпидемиологического надзора;

	территориях					
Трудовые отношения	Наличие письменных контрактов Не применение детского труда Отсутствие сексуального домогательства МРЖ для работников	Офис подрядчика Строительная площадка	Инспекция деятельности	Общий период работ	Предотвратить нарушения прав сотрудников	Подрядчик -главный инженер, НСИФТ-Специалисты по вопросам экологического и социального развития, по тех/ надзору и по Закупкам
Связь с общественность.	Наличие жалоб и предложений	В системе МОС Прямым обращениям к сотрудникам регионального и головного офиса НСИФТ. Написав письмо и сбросив в почтовый ящик находящееся на информационном стенде Джамоата. Отправить на электронную почту НСИФТ: info_csp@nsift.tj Телефон доверия центрального офиса НСИФТ в г. Душанбе:+992-2-21-87-53 (звонок можно осуществлять круглосуточно, разговор будет записываться); Главному	Через МОС	Общий период работ	Для приёма предложений, жалоб	НСИФТ - Специалист МОС;

		<p>специалисту по экологическим и социальным мерам безопасности Насирджанову Фарходу. тел:+992-985-98-85-88. Менеджеру представительства НСИФТ в городе Бохтар: Назарову Азамджону, тел.:+992-918-10-05-10. Координатору по мобилизации сообщества НСИФТ в городе Бохтар: Бардиевой Гулджахону, тел.:+992-918-71-08-08.</p>				
--	--	--	--	--	--	--

ЭТАП ЭКСПЛУАТАЦИИ

Обращение с бытовыми отходами	Наличие подходящего типа и количества мусорных баков для бытовых отходов; Своевременный вывоз бытовых отходов с территории медицинского дома на основе договора об оказании услуг по вывозу и размещению отходов	Помещения медицинского дома	Осмотр помещений медицинского дома; Проверка наличия и действительности договора на вывоз и размещение отходов с муниципальным предприятием	Общий срок эксплуатации объекта	Поддержание хороших санитарных условий в медицинском доме; Ограничение загрязнения почвы, поверхностных и подземных вод	Администрация медицинского дома; Государственный Центр санитарного эпидемиологического надзора;
Обращение с медицинскими отходами	Наличие контейнера соответствующий протокола Министерства	В территории объекта	Согласно протокола Министерство	Общий срок эксплуатации объекта	Поддержание хороших санитарных условий в	-Администрация медицинского дома Министерство

	здравоохранения (по категориям А, Б, В, Г)		здравоохранения		медицинском доме; Ограничение загрязнения почвы, поверхностных и подземных вод	здравоохранения
Готовность к чрезвычайным ситуациям	Наличие системы пожарной сигнализации и локализации пожара, а также аварийных резервных систем для электроснабжения и водоснабжения Наличие плана реагирования на ЧС	Помещения медицинского дома	Периодические проверки. В рамках Плана реагирования на ЧС ежемесячные проверки пожарной безопасности должны проводиться специалистом СЭП для обеспечения надлежащего оснащения пожарных станций и сохранения полностью заряженных, хорошо смонтированных и работоспособных огнетушителей	Общий срок эксплуатации объекта	Снизить риски для персонала медицинского дома; Избегать сбоев в предоставлении коммунальных услуг в медицинском доме	Администрация медицинского дома, Ответственный по ГО и ЧС;

Составил:

Главный специалист по экологическим и социальным мерам безопасности ППС НСИФТ

Насирджанов Фарход

Приложение

1. Подтверждающий документ – Решения Правительства района А. Джоми

ССР 2А - 39/1



ҶУМҲУРИИ ТОҶИКИСТОН
ВИЛОЯТИ ХАТЛОН
РАИСИ
НОҲИЯИ АБДУРАҲМОНИ ҶОМӢ
ҚАРОР

Аз «08» феврал соли 2022

№ 173

ш. Абдурахмони Ҷомӣ

Дар бораи иҷозат додан барои лоиҳакаши ва сохтмони бунгоҳи тиббӣ, воқеъ дар деҳаи Роҳи Ленин, Ҷамоати деҳоти «Ифтихор»

Мутобиқи моддаҳои 19 ва 20-и Қонуни конституционии Ҷумҳурии Тоҷикистон «Дар бораи мақомоти маҳаллии ҳокимияти давлатӣ» ва моддаи 15-и Кодекси шаҳрсозии Ҷумҳурии Тоҷикистон.

ҚАРОР МЕКУНАМ:

1. Дар бораи иҷозат додан барои лоиҳакаши ва сохтмони бунгоҳи тиббӣ, воқеъ дар деҳаи Роҳи Ленин, Ҷамоати деҳоти «Ифтихор» бо тасдиқи санади замимагардидаи интиҳоби қитъаи замин аз 28 январӣ 2022 сол, №3, ки майдони зери сохтмонаш 131 метри мураббаъро ташкил медиҳад, иҷозат дода шавад.
2. Мудири бунгоҳи тиббӣ вазифадор карда шавад, ки ба оғози корҳои сохтмони пас аз гирифтани ташҳиси мусбикӣ ҳуҷҷатҳои лоиҳавӣ ва иҷозатномаи бахши меъморӣ ва шаҳрсозии мақомоти иҷроияи ҳокимияти давлатии ноҳия шурӯъ намуда, талабот ва қоидаҳои меъморию шаҳрсозиро риоя намояд.
3. Назорати иҷрои қарори мазкур ба зиммаи муовини соҳавии раиси ноҳия, бахши меъморӣ ва шаҳрсозии мақомоти иҷроияи ҳокимияти давлатии ноҳия гузошта шавад.



Рахимзода С. А.

2. Контрольный перечень предварительной социальной проверки

РҶҶҲАТИ НАЗОРАТИ ПЕШАКИ САНЦИДАШУДАИ ҲИФЗИ ИҶТИМОИ (ОМУЗИШ)

Номи лоиҳа: “Зерлоиҳаи CSP-2A-34/1 «Соҳтмони бунгоҳи тиббӣ дар деҳаи Роҳи Ленин, ҷамоати деҳоти Ифтихор, ноҳияи Абдураҳмони Ҷомӣ».

Рӯз/вақти сафар: 07.04.2022 Ноҳия/шаҳр н. А. Ҷомӣ.

Иштирокчиён:

сармутахассис оид ба чораҳои экологӣ-иҷтимоӣ: Носирҷонов Фарҳод

Ҳамоҳангсои минтақавӣ сармутахассис оид ба рушди ҷомеаи намояндагии БМИМТ дар ш.

Бохтар: Давлатов Рустам

Сармутахассис-муҳандис оид ба назорати техникаи лоиҳаҳо намояндагии БМИМТ дар ш.

Бохтар: Хуршедзода Анушервон

№	Ҷабобият	Ҳа	Не	Эзоҳҳо
1	Хариди замин, биноҳо (истиқоматӣ ва тиҷоратӣ)		Не	Қитъаи замин барои соҳтмони бунгоҳи тиббӣ ҷуда шуда, аз тарафи Мақомоти иҷроияи ҳокимияти давлатии ноҳияи А. Ҷомӣ, ба сокинони маҳаллаи деҳаи Роҳи Ленин дода шудааст.
2	Хариди тиҷорат ё тавсеа, ки ҳангоми вайронкуниҳо / кӯчидани манзилҳо, иҷорагирон, доройҳои қорбарони ғайрирасмӣ амалӣ карда мешаванд		Не	Замин ҷудо гашта, дорой 2 сертификат буда, яке дараҷаи А№0376833, №5798 аз 18.01.2022. масоҳати умумияш 100м.кв. дар бар мегирад, дигаре дараҷаи А№0330980, №5295 аз 19.10.2021 масоҳати умумияш 300м.кв. дар бар мегирад
3	Хариди замин, ки боиси аз даст рафтани доройҳои ашхоси алоҳида ё ҷомеа / гурӯҳҳои мушаххас, алаҳусус ақаллиятҳои этники мегардад: Захираҳои табиӣ <input type="checkbox"/> Мӯҳити зисти анъанавӣ <input type="checkbox"/> Ҷабобиятҳои анъанавӣ <input type="checkbox"/> Иншорои коммуналӣ		Не	Ба доройҳои шахсони алоҳида ва ақаллиятҳои этники таъсир расонида наметавонад. Чунки замин аз ҳисоби заминҳои захиравии фонди давлатӣ ҷудо карда шудааст.
4	Хариди / ё тавсеаи тиҷорате, ки метавонад хавфро зиёд ва афзоиш диҳад: 1. Вайрон кардани кодекси меҳнат ва қонунҳо, аз ҷумла истифодаи меҳнати кӯдакон 2 Таъқиби гурӯҳҳои ақаллиятҳои қавмӣ дар ин минтақаи лоиҳа (марбут ба шахсият, шаъну эътибор ва шароити зиндагии онҳо дар системаи таъминоти ҳаёт, ҳувияти фарҳангӣ) 3. Қочоқи одамон		Не	Дар соҳтмон меҳнати кӯдакони то 18-сола истифода намешавд, чунки қонун иҷозат намедиҳад аз ҷумла Конвенсияҳо: • Шаклҳои бадтарин дар бораи меҳнати кӯдакон (2005); • Конвенсияи бекоркунии меҳнати маҷбурӣ (1999);
5	Оё хариди замин бо истифода аз қонуни ҳуқуқи давлат ба амволи сурат мегирад?		Не	Дар сурати зарурати хариди замин тибқи муқаррароти қонун амали карда мешавад.
6	Бинобар хариди замин, манзил ва заминҳои истиқоматӣ талафоти доимӣ ё муваққатӣ хоҳад дошт?		Не	Хариди замин аз шаҳрвандон ба нақша гирифта нашудааст.
7	Бинобар азхудкунии замин талафоти доимӣ ё муваққатии доройҳои кишоварзӣ ва дигар моликияти истеҳсолӣ вуҷуд		Не	Талафоти моддӣ ба назар гирифта нашудааст, чунки ба заминҳои кишоварзи ва хусуси дастраси

	воситаҳои асосӣ аз ҳисоби азхудкунии заминҳо хоҳад буд?			кишоварзи намешавад, чунки ба заминҳои кишоварзӣ таъсир расонида намешавад.
9	Оё талафоти доимӣ ё муваққатии тиҷорат вучуд дорад?		Не	Дар замини ҷудоғашта ягон шахс тиҷорат ташкил накардааст.
10	Оё бинобар хариди замин, манбаҳои даромад ва воситаҳои зиндагӣ доимӣ ё муваққатӣ гум мешаванд?		Не	Агар замин аз шахрвандон харидори гардад манбаҳои даромад гум мешавад.
11	Агар замин ё моликияти хусусӣ тавассути принципи харидори манфиатдор ва фурӯшандаи манфиатдор ба даст оварда шавад, оё ин ба кӯчонидани доимӣ ё муваққатӣ ё кӯчидани сокинон оварда мерасонад?		Не	Дар сурати даҳолати миёнаравҳо ба кӯчонидани маҷбури оварда мерасонад.
12	Агар замин ё моликияти хусусӣ тавассути гуфтушунид ё тавассути принципи харидори манфиатдор ва фурӯшандаи манфиатдор ба даст оварда шавад, ин ба кӯчонидани доимӣ ё муваққатӣ ё ҷойивазкунии истифодабарандагони ғайрирасмӣ замин (шахсонӣ бидуни ҳуқуқи қонунӣ ба замин) ё ашхосе, ки худсарона азхудкунии замин, оварда мерасонад?		Не	Замин бо таври ғайрирасмӣ аз истифодабаранда зуран гирифта намешавад, агар ин замин ғасбшуда ё муваққатан истифодашаванда бошад. Ин яке аз талаботҳои асосии Бонкӣ Умумиҷаҳонӣ мебошад.
13	Оё лоиҳа ягон маҳдудияти доимӣ ё муваққатӣ оид ба истифодаи замин ё дастрасӣ ба боғҳо ё минтақаҳои муҳофизатшавандаро дар бар мегирад ва ба ин васила мардум ё ягон ҷомеаро маҷбур мекунад, ки дастрасӣ ба сарватҳои табиӣ, манзилҳои анъанавӣ, заминҳои коммуналӣ ё объектҳои аз даст диҳад?		Не	Лоиҳа бинобар доштани шаҳодатномаи истифодаи ҳуқуқи замин ба минтақаҳои муҳофизатшавандаро маҳдуд накарда, ба сарватҳои табиӣ, манзилҳои анъанавӣ, заминҳои коммуналӣ монеа эҷод намекунад.
14	Оё лоиҳа аз замини давлат ё дигар замин ё амволи давлат, ки кӯчонидани доимӣ ё муваққатии сокинони ғайрирасмӣ ё қорбарони ғайрирасмӣ (манзилӣ ё иқтисодӣ)-ро талаб мекунад?		Не	Замини истифодашаванда моликияти давлатӣ буда, давлат кафолати истифодаи оқилона ба манфиати шахрвандонро медиҳад.
15	Оё ягон минтақаи фарҳангӣ дар наздики мавҷуд аст ё агар посухи шумо ҳа бошад, аз ҷойҳои бостоншиносӣ хориҷ кунед, ки метавонанд ба маблағгузори аз ҷониби лоиҳа таъсир расонанд?		Не	Айни замон, минтақаи фарҳангӣ дар наздикии иншооти сохташаванда вучуд надоранд.

Имзоҳо:

Намояндагони БМИМТ:

1. Муҳиддинов Ф.
2. Давлатов Р.
3. Хуршедзода А.

Намояндагони ҷамоат ва деҳа:

1. _____
2. _____
3. _____

3. Результаты предварительной проверки окружающей и социальной среды

Замимаи 5. Натиҷаҳои санҷиши пешакии муҳити зист ва иҷтимоӣ

<input type="checkbox"/> Категорияи хавф: "Баланд". Таъсири назаррас, аз маблағгузори хориҷ карда шавад <input type="checkbox"/> Категорияи хавф: "Муҳим". Таъсири маҳдуд ё муваққатӣ <input type="checkbox"/> Категорияи хавф: "Муътадил". Таъсири маҳдуд ё муваққатӣ <input type="checkbox"/> Категорияи хавф: "Паст". Таъсир надорад	Омода кард: Сармутахассиси чораҳои экологӣ-иҷтимоӣ намояндагии БМИМТ дар шаҳри Душанбе
	Ном ва имзо: Носирҷонов Фарҳод
	Вазифа: Сармутахассис оид ба чораҳои бехатарии экологӣ-иҷтимоии БМИМТ.
	Руз: 07.04.2022
	Тасдиқ шудааст: Таҳияи ҳуҷҷати Арзёбии таъсири экологӣ ва иҷтимоӣ (АТЭИ)
	Ном ва имзо: Носирҷонов Фарҳод

Пас аз таҳлили чек-листҳо маълум гардид, ки зерлоиҳа: **CSP-2A-34/1** «Сохтмони бунгоҳи тиббӣ дар деҳаи Роҳи Ленин, ҷамоати деҳоти Ифтихор, ноҳияи Абдурахмони Ҷомӣ» ки фаъолиятҳоеро, ки дар замимаи 1 номбар шудаанд, дар бар намегиранд ва хавфҳои назарраси экологӣ надорад.

Ба зерлоиҳаи пешниҳодгашта: Зерлоиҳаи **CSP-2A-34/1** «Сохтмони бунгоҳи тиббӣ дар деҳаи Роҳи Ленин, ҷамоати деҳоти Ифтихор, ноҳияи Абдурахмони Ҷомӣ», ҳуҷҷати Арзёбии таъсири экологӣ ва иҷтимоӣ (АТЭИ) таҳия намуда ба лоиҳакашии корҳои сохтмонӣ идома дода шавад.

4. Сертификат землепользователя



Ҷумҳурии Тоҷикистон

Феҳристи ягонаи давлатии молу мулки ғайриманкул ва ҳуқуқҳо ба он
ҚДФ "БАҚАЙДГИРИИ МОЛУ МУЛКИ ҒАЙРИМАНКУЛ ДАР НОҲИЯИ АБДУРАҲМОНИ ҶОМӢ

(номгуи ташкилоти бақайдгирии давлатӣ)

ШАҲОДАТНОМА ДАР БОРАИ БАҚАЙДГИРИИ ДАВЛАТӢ

аз 18 январи 2022с.

№ 5798

СУБЪЕКТИ ҲУҚУҚ:

Ба сокинони маҳаллаи деҳаи Роҳи Ленин ҷамоати деҳоти "Ифтихор" оиди додани қитъаи замин, барои сохтмони бунгоҳи тиббӣ, РМА: 355307915 суроға: Вилояти Хатлон, ноҳияи А. Ҷомӣ, деҳоти Ифтихор, деҳаи Роҳи Ленин

ОБЪЕКТИ ҲУҚУҚ:

Қитъаи замин барои сохтмони бунгоҳи тиббӣ, воқеъ дар: Вилояти Хатлон, ноҳияи А. Ҷомӣ, деҳоти Ифтихор, деҳаи Роҳи Ленин, хуччати ҳуқуқмуайянкунанда: Қарор оиди додани қитъаи замин №1012 аз 20.08.2021 аз тарафи Мақомоти иҷроияи ҳокимияти давлатии ноҳияи Абдураҳмони Ҷомӣ, Ба сокинони маҳаллаи деҳаи Роҳи Ленин ҷамоати деҳоти "Ифтихор" оиди додани қитъаи замин барои сохтмони бунгоҳи тиббӣ. лода шудааст ; ҳиссаи соҳибҳуқуқ: пурра

Рақами кадастрӣ: **48-005-000917**

Масоҳати умумии қитъаи замин, намудҳо ва мӯҳлати истифодаи он: масоҳати умумӣ: 100.00 м.кв., таъиноти мақсаднок: Қитъаи замин барои сохтмони бунгоҳи тиббӣ, мӯҳлати истифода: Бемухлат, тақсимшаванда

Дар Феҳристи ягонаи давлатии молу мулки ғайриманкул ва ҳуқуқҳо ба он таҳти № 48-005-000917 аз 06.01.2022 қитъаи замин барои сохтмони бунгоҳи тиббӣ ба қайди давлатӣ гирифта шудааст.

Бақайдгиранда:

(имзо ва мӯҳр)

Кокаков Шоборон Бобиевич

(насаб, ном ва номи падар)

№ 0376833



Ҷумҳурии Тоҷикистон

Феҳристи ягонаи давлатии молу мулки ғайриманкул ва ҳуқуқҳо ба он
ҚДФ "БАҚАЙДГИРИИ МОЛУ МУЛКИ ҒАЙРИМАНКУЛ" ДАР НОҲИЯИ АБДУРАҲМОНИ ҶОМӢ

(номӯи ташкилоти бақайдгирии давлатӣ)

**ШАҲОДАТНОМА
ДАР БОРАИ БАҚАЙДГИРИИ ДАВЛАТӢ**

аз 19 октябри 2021с.

№ 5295

СУБЪЕКТИ ҲУҚУҚ:

Ба соқинони маҳаллаи деҳаи Роҳи Ленин ҷамоати деҳоти "Ифтихор" оиди додани қитъаи замин, барои сохтмони бунгоҳи тиббӣ, РМА: 355307915 суроға: Вилояти Хатлон, ноҳияи А. Ҷомӣ, деҳоти Ифтихор, деҳаи Роҳи Ленин

ОБЪЕКТИ ҲУҚУҚ:

Қитъаи замин барои сохтмони бунгоҳи тиббӣ, воқеъ дар: Вилояти Хатлон, ноҳияи А. Ҷомӣ, деҳоти Ифтихор, деҳаи Роҳи Ленин, ҳуччати ҳуқуқмуайянкунанда: Қарор оиди додани қитъаи замин №1012 аз 20.08.2021 аз тарафи Мақомоти иҷроияи ҳокимияти давлатии ноҳияи Абдураҳмони Ҷомӣ, Ба соқинони маҳаллаи деҳаи Роҳи Ленин ҷамоати деҳоти "Ифтихор" оиди додани қитъаи замин барои сохтмони бунгоҳи тиббӣ. дода шудааст; ҳиссаи соҳибҳуқуқ: пурра

Рақами кадастрӣ:

48-005-000917

Масоҳати умумии қитъаи замин, намудҳо ва мӯҳлати истифодаи он: масоҳати умумӣ: 300.00 м.кв., таъиноти мақсаднок: Қитъаи замин барои сохтмони бунгоҳи тиббӣ. мӯҳлати истифода: Бемухлат, тақсимшаванда

Дар Феҳристи ягонаи давлатии молу мулки ғайриманкул ва ҳуқуқҳо ба он таҳти № 48-005-000917 аз 13.10.2021 қитъаи замин барои сохтмони бунгоҳи тиббӣ ба қайди давлатӣ гирифта шудааст.

Бақайдгиранда:

(имзо ва муҳр)

Кокаков Шоборон Бобиевич

(насаб, ном ва номи падар)

№ 0330980

5. Протокол публичных консультаций

ПРОТОКОЛИ

баргузори семинар-машварат оид ба муҳокимаи ҳуҷҷати «Накшаи идоракунии чораҳои экологӣ ва иҷтимоӣ» (НИЧЭИ) барои татбиқи зерлоихаи CSP-2A-34/1 «Сохтмони бунгоҳи тиббӣ, деҳаи Роҳи Ленин, ҷамоати деҳоти Ифтихор, н. А. Ҷомӣ»

Санаи баргузорӣ: «_07_» __04__ соли 2022

Ҷойи баргузори машварат: _деҳаи Баҳористон, _МТМУ№19_____

Мақсад: Шиносоӣ намудани ҷомеа ва ҷонибҳои ҳавасманд бо ҳуҷҷати «Накшаи идоракунии чораҳои экологӣ ва иҷтимоӣ» барои зерлоихаи CSP-2A-34/1 дар доираи татбиқи «CASA-1000 Лоихаи дастгирии ҷомеа».

Иштирок намуданд: Кормандони Идораи марказӣ ва Намояндагии Бунёди миллии иҷтимоии маблағгузори Тоҷикистон дар шаҳри Бохтар:

- Носирҷонов Фарҳод-Сармутахассис оид ба чораҳои экологӣ-иҷтимоӣ;
- Давлатов Рустам - Ҳамоҳангсози минтақавӣ (сармутахассис) оид ба рушди ҷомеаи намояндагии БМИМТ дар шаҳри Бохтар;
- Хуршедзода Анушервон – Сармутахассис-муҳандис оид ба назорати техникаи лоихаҳо намояндагии БМИМТ дар шаҳри Бохтар:

Рӯзномаи семинар-машварат:

1. Маълумоти умумӣ дар бораи «CASA-1000 Лоихаи дастгирии ҷомеа»;
2. Маълумот дар бораи зерлоихаи CSP-2A-34/1 «Сохтмони бунгоҳи тиббӣ, деҳаи Роҳи Ленин, ҷамоати деҳоти Ифтихор, н. А. Ҷомӣ»;
3. Муаррифӣ ва баррасии ҳуҷҷати «Накшаи идоракунии чораҳои экологӣ ва иҷтимоӣ» (НИЧЭИ) барои татбиқи зерлоихаи CSP-2A-34/1;

Семинар-машваратро бо сухани муқаддимавӣ Ҳамоҳангсози минтақавӣ (сармутахассис) оид ба рушди ҷомеаи намояндагии БМИМТ дар шаҳри Бохтар Давлатов Рустам хусни оғоз бахшида, иштирокчиёнро хайрамақдам хонд. Пас аз суханони ифтитоҳӣ ва шиносӣ бо иштирокчиёни ҷамъомад, мақсади чорабинӣ ба самъи ҳамагон баён гардида, бо истифода аз рӯйнамо (презентация) доир ба «Сохтмони бунгоҳи тиббӣ, деҳаи Роҳи Ленин, ҷамоати деҳоти Ифтихор, н. А. Ҷомӣ ва масъалаҳои вобаста ба рӯзнома маълумот пешниҳод карда шуд. Дар ҷараёни чорабинӣ роҳи усулҳои марбут ба амалисозии зерлоихаҳо дар минтақаҳои фарогири ЛДҶ ба иштирокчиён пешниҳод гардид.

Сипас, сармутахассис оид ба масъалаҳои экологӣ Носирҷонов Фарҳод иштирокчиёнро бо Ҳуҷҷати қолабии накшаи идоракунии чораҳои экологӣ ва бехатарии иҷтимоӣ вобаста ба амалисозии зерлоихаи «Сохтмони бунгоҳи тиббӣ, деҳаи Роҳи Ленин, ҷамоати деҳоти Ифтихор, н. А. Ҷомӣ» шинос намуд. Қайд карда шуд, ки ҳуҷҷати мазкур дар асоси талаботи Бонкӣ Ҷаҳонӣ оид ба Стандартҳои экологӣ-иҷтимоӣ, ки соли 2019 аз нав қабул шудааст, таҳия гардидааст. Ин стандартҳои экологӣ аз 10 номгӯй иборат буда, ҳар як стандарт мақсаду мароми алоҳидаи ҳудро дорад. Иҷрои ин стандартҳо тибқӣ сиёсатӣ экологии Бонкӣ Ҷаҳонӣ хангоми амалисозии зерлоихаҳои аз ҷониби бонк маблағгузоришаванда, барои Пудратчиён ё қарзгирандагон ҳатмӣ мебошад. Вобаста ба ин талаботҳо Ҳуҷҷати

нақшаи идоракунии чораҳои экологӣ ва иҷтимоӣ (НИЧЭИ) таҳия карда мешавад. Мақсади асосии НИЧЭИ пешгирӣ ва паст намудани таъсири манфии оқибатҳои эҳтимолии экологӣ ва иҷтимоӣ мебошад, ки хангоми амалисозии зерлоихаҳо ба амал омаданаш имконпазир аст. Татбиқи зерлоихаҳои дар доираи қисмати 1С пешбинишуда метавонанд боиси таъсири экологӣ, марбут ба садо, ҷанг, ҳаво ва об, идоракунии партовҳои саҳт, таназзули гуногунии биологӣ, бехатарӣ ба саломатӣ ва ғайра шаванд. Инчунин метавонанд ба маҳдудсозии муваққатии дастрасӣ ба инфрасохторҳои иҷтимоӣ, хариди замин, тақсими нобаробари манфиатҳо, фарогирии нопурраи иҷтимоӣ, миёнаравии бесамари иҷтимоӣ дар паст кардани сатҳи камбизоатӣ, идоракунии бесамар, сармоягузорӣ барои дастгирии ҷомеаҳои маҳаллӣ, хавфҳои марбут ба идоракунии ва мубориза бо коррупсия, хавфҳои меҳнатӣ ва зӯрварии гендерӣ, саломатӣ ва бехатарӣ оварда расонанд. Ин хавфҳои экологӣ ва иҷтимоӣ барои зерлоихаҳои инфрасохторҳои хурд ва барқарорсозии марказҳои мавҷудани ҷавонон хос мебошанд.

Дар ин ҳуҷҷат роҳҳои пешгирӣ ва паст намудани ҳама гуна хавфҳои пешниҳод шудааст. Инчунин дар ҳолати зарар дидан аз татбиқи зерлоихаҳо роҳҳои пешниҳод ва баррасии арзу шикоятҳои нишон дода шудааст, ки ҳар як шахрванд метавонад мустақилона истифода наояд.

Дар ҷамъбасти семенар-машварат паҳлӯҳои норавшани Ҳуҷҷати нақшаи идоракунии чораҳои экологӣ ва иҷтимоӣ аз иштирокчиён пурсида шуд, ки ягон тақлифу пешниҳодҳои барои ворид намудан дар ҳуҷҷати зикршуда доранд. Аз тарафи ҳозирин ягон савол пешниҳод нагардид.

Дар охир намояндагони БМИМТ ба ҳозирин барои иштироқашон изҳори миннатдорӣ баён карда дар фаъолиятҳои комёбиҳо таманно намуданд.

Протоколро навишт: Носирҷонов Фарҳод



07.04.2022.

6. Фото публичных консультаций в СШ№19



7. Список участников публичных консультаций

«CASA-1000 ЛОИХАН ДАСТИРИИ ҚОМЕА» (НПО)
«CASA 1000 COMMUNITY SUPPORT PROJECT» (CSP)

Семинар - машварат

Мавзӯи: Муҳокимаи ҳуҷҷати «Нақшаи идоракунии чораҳои экологӣ ва иҷтимоӣ» (НИЧЭИ) барои татбиқи зерлоҳаи CSP-2A-34/1 "Соҳтмони бунгоҳи тиббӣ дар деҳаи Роҳи Ленин, ҷамоати деҳоти Ифтихор, ноҳияи Абдурахмони Ҷомӣ"

Шаҳр/ноҳия: _____ **А. Ҷомӣ** _____ **Сана:** " 07 " 04 2022с.

Ҷойи баргузорӣ: МТМУ №19

Рӯйхати иштирокчиён

№	Ному насаб	Вазифа/ташкилот	Телефон	Имзо
1.	Салимов Абдуҷумла	раиси маҳалла	934778391	
2.	Шарифов Холмурод	созетмонӣ	933188004	
3.	Раифуллоев Маҳмад	раиси ҳазагӣ	938172332	
4.	Ғафуров Баймурод	Омӯзгор	934252583	
5.	Салимов Маҳмадҷон	Омӯзгор	936000819	
6.	Қаримов Абдуҷамол	созишгар	931582312	
7.	Ҳошимов Абдуҷамол	созишгар	934274059	
8.	Ҳасанов Маҳмадмурод	Омӯзгор	938380132	
9.	Ҷонова Фариҳона	аъзои КНД	939334952	
10.	Рашидова Ҷарвона	ферма	—	
11.	Ғабрилова Зарина	Намояндаи МУЗДН	938407004	
12.	Сатторов Ҳаллол	аъзои КНД	931594915	
13.	Салимов Музаффар	м/б екаф	931582304	
14.	Сафаров Ҷаъодкул	м/б екаф	931211877	
15.	Ҷаъодов Шарифҷон	созишгар	931601571	
16.	Маҳидов Насомида	Омӯзгор	931985161	
17.	Маҳмуродов Шайхон	Омӯзгор	939394948	
18.	Салимова Фариҳона	аъзои КНД	934727285	
19.	Ҳошимов Юсуф	Омӯзгор	935524746	
20.	Маҳидов Муҳаммад	созишгар	934122999	
21.	Маҳидов Сулаймон	м/б екаф	933331400	
22.				
23.				
24.				
25.				
26.				

Шаҳси масъул: Ҳосирҷонов Ҷ

Имзо:

8. КОДЕКС ЭТИКИ И СЛУЖЕБНОГО ПОВЕДЕНИЯ РАБОТНИКОВ (ОБРАЗЕЦ)

1. Общие положения

1.1 Кодекс представляет собой свод общих принципов профессиональной этики и основных правил служебного поведения, которыми должны руководствоваться работник/консультант Проекта независимо от занимаемой ими должности.

Каждый работник/консультант Проекта независимо от занимаемой ими должности должен принимать все необходимые меры для соблюдения положений Кодекса, и каждый работник/консультант в отношениях с ним вправе ожидать от других сотрудников поведения в соответствии с положениями Кодекса.

Знание и соблюдение положений Кодекса является одним из критериев оценки качества их профессиональной деятельности и трудовой дисциплины.

Кодекс является руководством к действию при возникновении конфликта личных интересов и интересов работодателя, а также в других ситуациях этического выбора. От работников/консультантов требуется подтвердить свою осведомленность о требованиях Кодекса и важности сообщений о нарушениях. Каждый работник/консультант несет личную ответственность за исполнение Кодекса.

- 2 1.5. По любым вопросам, касающимся исполнения Кодекса, можно обратиться к своему непосредственному руководителю или другому должностному лицу.
- 3 1,6. Работодатель защищает конфиденциальность информации и права работников/консультантов в случаях обращения с добросовестными жалобами на нарушение Кодекса.
- 4 1,7 Особая ответственность за соблюдение Кодекса лежит на руководящем составе. Каждый руководитель подразделения обязан личным примером поощрять этическое поведение и соблюдение закона, формировать культуру безопасности, заниматься профилактикой и принимать оперативные меры для устранения нарушений Кодекса, учитывать соблюдение требований Кодекса при проведении оценки персонала.
- 5 1,8 Любое юридическое или физическое лицо, которое оказывает услуги или выступает от её лица, должно быть информировано о Кодексе. Организация требует от деловых партнеров безусловного уважения и соблюдения этических принципов, касающихся обеспечения безопасности, предотвращения коррупции.
- 6 1,9. Для организации информирования работников и работы с обращениями назначается должностное лицо. Исполнение Кодекса контролируется Исполнительным директором.

208. ОБЯЗАННОСТИ. ПРАВИЛА СЛУЖЕБНОГО ПОВЕДЕНИЯ РАБОТНИКОВ/КОНСУЛЬТАНТОВ

Быть честными и открытыми.

Своевременно и честно сообщать о допущенной ошибке.

Строго соблюдать служебную и коммерческую тайну, не допускать ситуаций, когда ссылки на необходимость защиты информации прикрывают неэффективность или низкое качество работы.

Обеспечивать полное, точное и согласованное представление позиции при взаимодействии с органами государственной и муниципальной власти, поставщиками и подрядчиками работ и услуг, общественными организациями и средствами массовой информации.

Не брать и не давать взяток в любой форме, не попустительствовать взяточничеству, вымогательству и хищениям в рамках реализуемых проектов, и имущества находящегося в собственности.

Исключить сексуальное домогательство используя служебное положение .

Исключить возможность использования служебного положения для личной или групповой выгоды, а также в целях недобросовестной конкуренции.

Осуществлять деятельность, связанную с закупками в строгом соответствии с законодательством и максимальной выгодой для реализуемых проектов.

Выявлять неэффективные процессы и управленческие процедуры, добиваться их изменения к лучшему.

Эффективно делегировать полномочия, обеспечивая необходимый баланс ответственности и ресурсов для выполнения порученного дела.

Соблюдать правила делового общения, быть пунктуальными и безупречно вежливыми с коллегами, деловыми партнерами, представителями средств массовой информации и другими заинтересованными сторонами.

Не создавать условия для получения надлежащей выгоды, пользуясь своим служебным положением.

Соблюдать установленные правила предоставления информации.

Сообщить непосредственному руководителю или руководству о возможности возникновения либо возникшем у работника конфликте интересов.

Вести себя достойно, действовать в строгом соответствии со своими трудовыми обязанностями, принципами и нормами профессиональной этики;

Избегать ситуаций, провоцирующих причинение вреда деловой репутации и авторитету Проекта.

218. ЗАЩИТА ИНТЕРЕСОВ РАБОТНИКА/КОНСУЛЬТАНТА

Работник/консультант, добросовестно выполняя профессиональные обязанности, может подвергаться угрозам, шантажу, оскорблениям и клевете, направленным на дискредитирование его деятельности и деятельности Проекта.

Защита работника/консультанта от противоправных действий дискредитирующего характера является моральным долгом руководства Проекта.

Руководителю Проекта надлежит поддерживать и защищать работника/консультанта в случае его необоснованного обвинения.

Руководителю Проекта надлежит поддерживать и защищать работника/консультанта в случае его необоснованного обвинения.

228. РЕКОМЕНДАТЕЛЬНЫЕ ЭТИЧЕСКИЕ ПРАВИЛА СЛУЖЕБНОГО ПОВЕДЕНИЯ РАБОТНИКОВ/КОНСУЛЬТАНТОВ

В служебном поведении работник/консультант воздерживается от:

Любого вида высказываний и действий дискриминационного характера по признакам пола, возраста, расы, национальности, языка, гражданства, социального, имущественного или семейного положения, политических или религиозных предпочтений;

Грубости, проявлений пренебрежительного тона, заносчивости, предвзятых замечаний, предъявления неправомерных, незаслуженных обвинений, угроз, оскорбительных выражений или реплик, действий, препятствующих нормальному общению или провоцирующих противоправное поведение.

Работники/консультанты должны быть вежливыми, доброжелательными, корректными, внимательными и проявлять терпимость в общении с коллегами и другими гражданами.

Внешний вид работника/консультанта при исполнении им трудовых обязанностей, в зависимости от условий трудовой деятельности, должен соответствовать общепринятому деловому стилю, который отличает сдержанность, традиционность, аккуратность.

238. ОТВЕТСТВЕННОСТЬ РАБОТНИКОВ/КОНСУЛЬТАНТОВ НСИФТ

Работники НСИФТ за совершение правонарушений и норм, установленных в настоящем Кодексе поведения, несут дисциплинарную ответственность в соответствии с законодательством Республики Таджикистан.

В соответствии со статьями 62, 42 Трудового кодекса Республики к дисциплинарным взысканиям относятся, в частности, замечание, выговор и увольнение работника. Согласно статье 62 Трудового кодекса республики трудовой договор может быть расторгнут по инициативе работодателя в следующих случаях:

- ликвидация организации или увольнение работодателя - физическое лицо или сокращение численности или штата работников
- расторжение трудового договора в связи со сменой собственника, несоответствие работнику выявленной должности или выполненной работы из-за недостаточной квалификации или состояния здоровья, препятствующего продолжению этой работы, если это несоответствие работника подтверждено сертификацией или на основании медицинского заключения
- систематическое невыполнение работником без уважительной причины трудовых обязанностей, возложенных на него трудовым договором или правилами внутреннего трудового распорядка, если к работнику ранее применялись дисциплинарные меры
- отсутствие на работе без уважительной причины, в том числе отсутствие на рабочем месте более трех часов в течение рабочего дня
- неявка на работу более четырех месяцев подряд из-за временной нетрудоспособности, не считая декретного отпуска, если законодательством Республики Таджикистан не установлен более длительный срок сохранения места работы (должности) для определенного заболевания
- появление на работе в нетрезвом состоянии, вызванное употреблением алкоголя, наркотиков, психотропных или других опьяняющих веществ
- вступившие в законную силу решения уполномоченного государственного органа о совершении кражи имущества работником и другие действия, препятствующие продолжению работы
- работник совершает преступление коррупционного характера, что исключает на основании судебного акта возможность дальнейшей работы
- продолжение участия работника в забастовке после доведения до его сведения решения суда объявить забастовку незаконной или запретить забастовку
- нарушение трудовыми обязанностями руководителем исполнительного органа работодателя, его заместителем или руководителем подразделения работодателя, повлекшее причинение материального ущерба работодателю
- отказ от прохождения медицинского осмотра с целью установления факта опьянения, вызванного употреблением алкоголя, наркотиков, психотропных или других опьяняющих веществ
- нарушение работником правил охраны труда, пожарной безопасности или безопасности движения, которые повлекли или могли повлечь серьезные последствия, в том числе травмы и несчастные случаи
- предоставление при приеме на работу недостоверной информации, поддельных документов и несоблюдение иных правил, установленных настоящим Кодексом и иными нормативными правовыми актами

Республики Таджикистан.

- отрицательный результат работы в течение испытательного срока при приеме на работу.

Консультанты за совершение преступлений и нарушение норм поведения, установленных настоящим Кодексом, несут ответственность в соответствии с условиями Договоров между работодателем и работником, а также законодательством Республики Таджикистан.